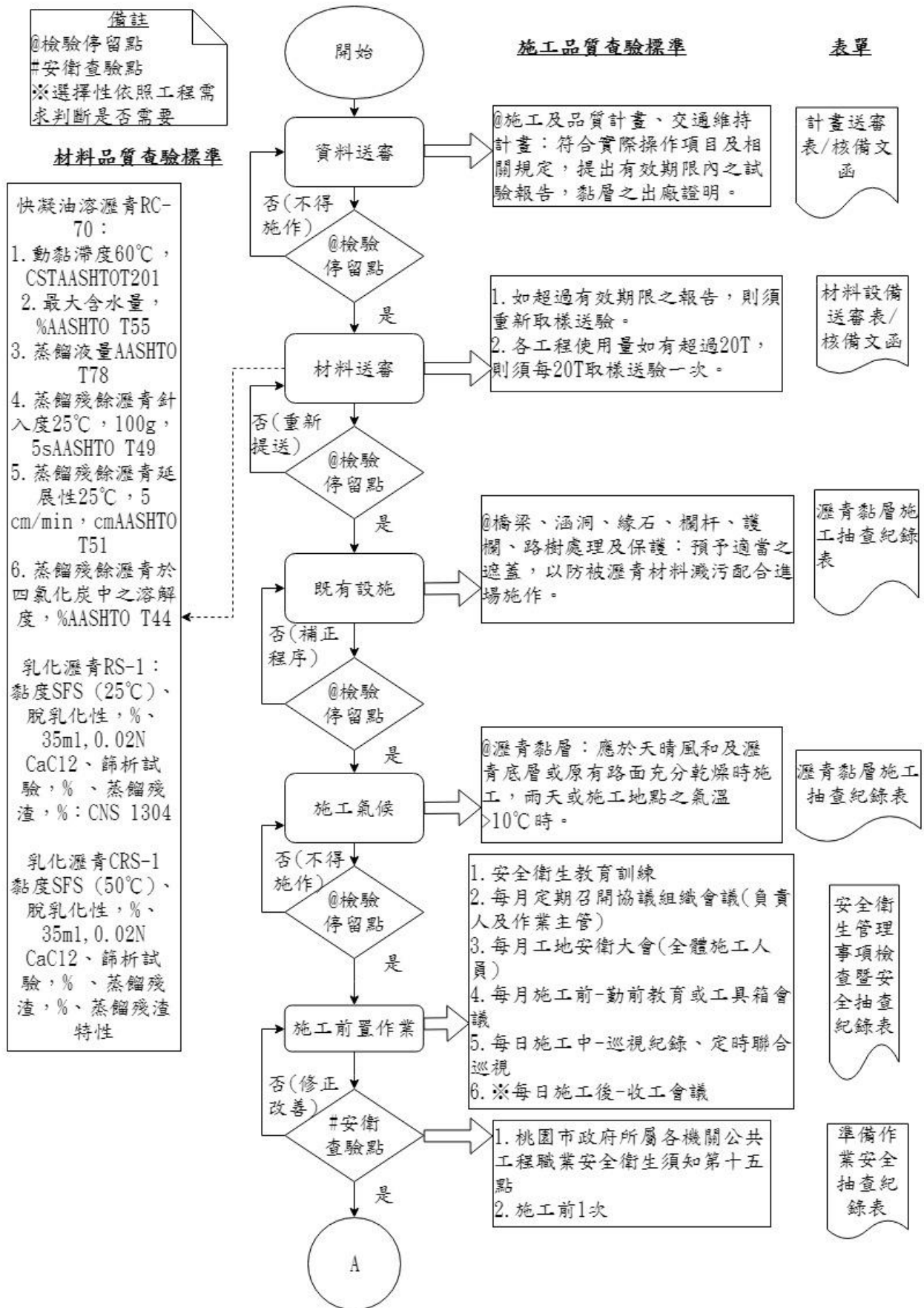


第 027470 章 瀝青黏層施工抽查程序及標準



備註
 @檢驗停留點
 #安衛查驗點
 ※選擇性依照工程需求判斷是否需要

材料品質查驗標準

施工品質查驗標準 表單

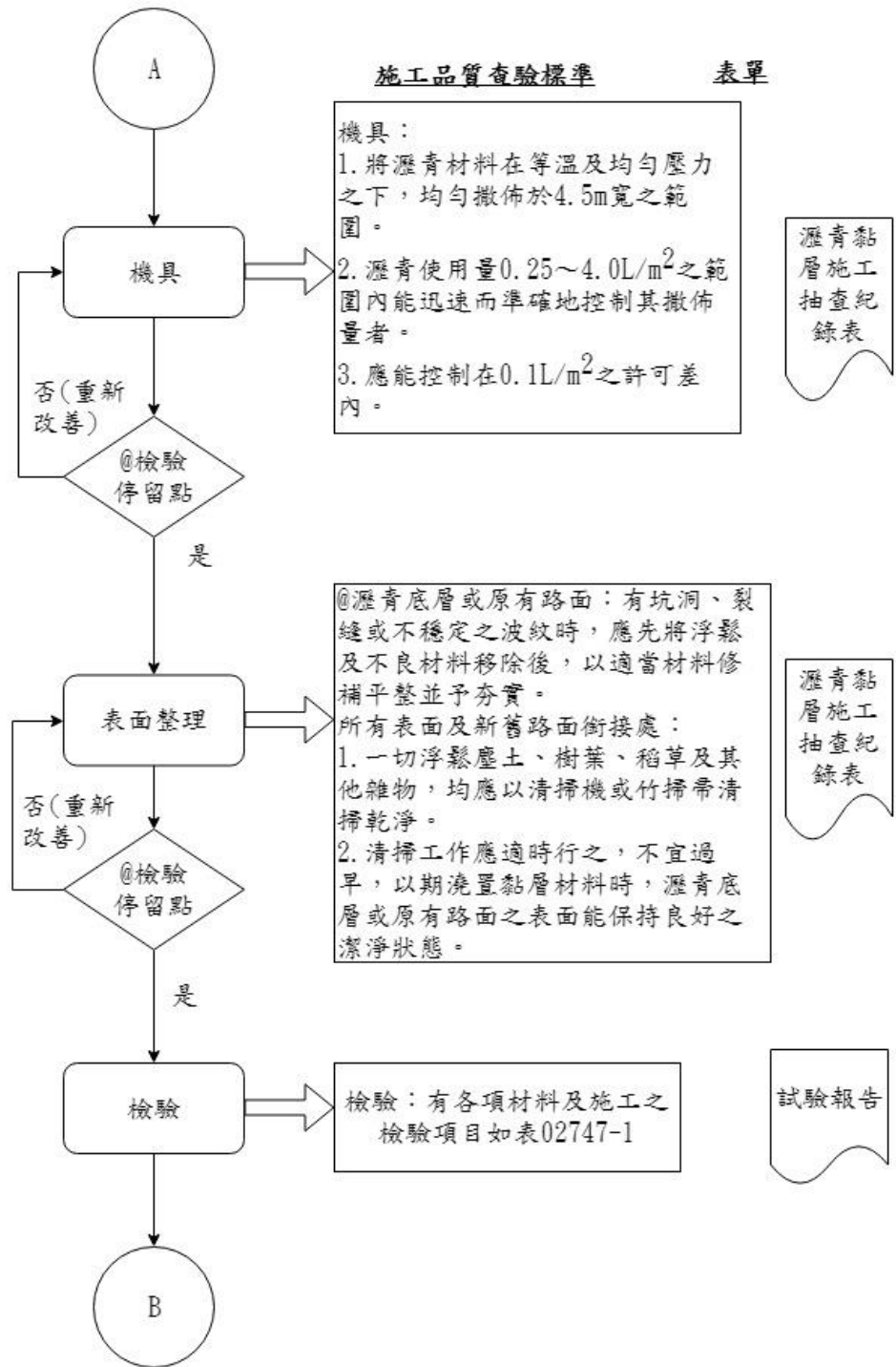


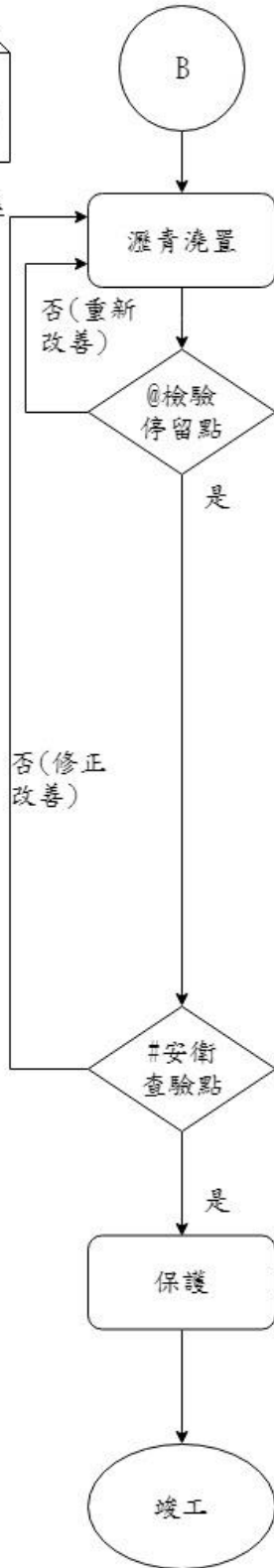
圖 027470-F-1 瀝青黏層施工抽查流程圖 2/3

施工品質查驗標準

表單

備註
 @檢驗停留點
 #安衛查驗點
 ※選擇性依照工程需求判斷是否需要

材料品質查驗標準



1. @材料之用量：快凝瀝青為0.15~0.45L/m²。
2. @材料之用量：以水稀釋後之SS-1、CSS-1及CSS-1h為[0.25~0.70L/m²，RS-1及CRS-1為0.11~0.35 L/m²。
3. @底層或原有路面上：如發現乳化瀝青有還原不良之現象，先停止工作。
4. @材料：其銜接處應鋪以適當寬度之厚紙，使開始澆置時噴於紙上，以防重複，而免用量過多。
5. @底層或原有路面上：用壓力瀝青撒佈機或手壓瀝青撒佈器，材料均勻澆置。
6. @壓力瀝青撒佈機：應自澆置地段前方適當距離起步行駛，以期行駛至澆置起點時，即能以規定速度均勻澆置規定數量之瀝青材料。
7. @壓力瀝青撒佈機：有噴嘴阻塞或噴量減少等情形，以致澆置不均或用量不足時，先停止工作。
8. @手壓瀝青撒佈器：應先檢查氣泵是否靈活及油箱是否不漏等。
9. @連繫撒佈器及噴桿：橡皮管必須為耐高壓及高熱者，應以適當材料包紮緊密，以防傳熱及管破傷人。
10. @黏層：施工時間恰當，以免於鋪設瀝青混凝土面層時，黏層已被塵土所掩蓋而失其黏性。

瀝青黏層施工抽查紀錄表

1. 桃園市政府所屬各機關公共工程職業安全衛生須知第十五點
2. 每週至少督導二次

一般性作業現場安全衛生抽查紀錄表

1. 交通管理：應禁止車輛及人畜通行。
2. 黏層：如發現有不均勻之處，應隨時設法改善之。
3. 施工中：運輸車輛進出造成黏層脫落之處，應是情況改善。

瀝青黏層施工抽查紀錄表

圖 027470-F-1 瀝青黏層施工抽查流程圖 3/3