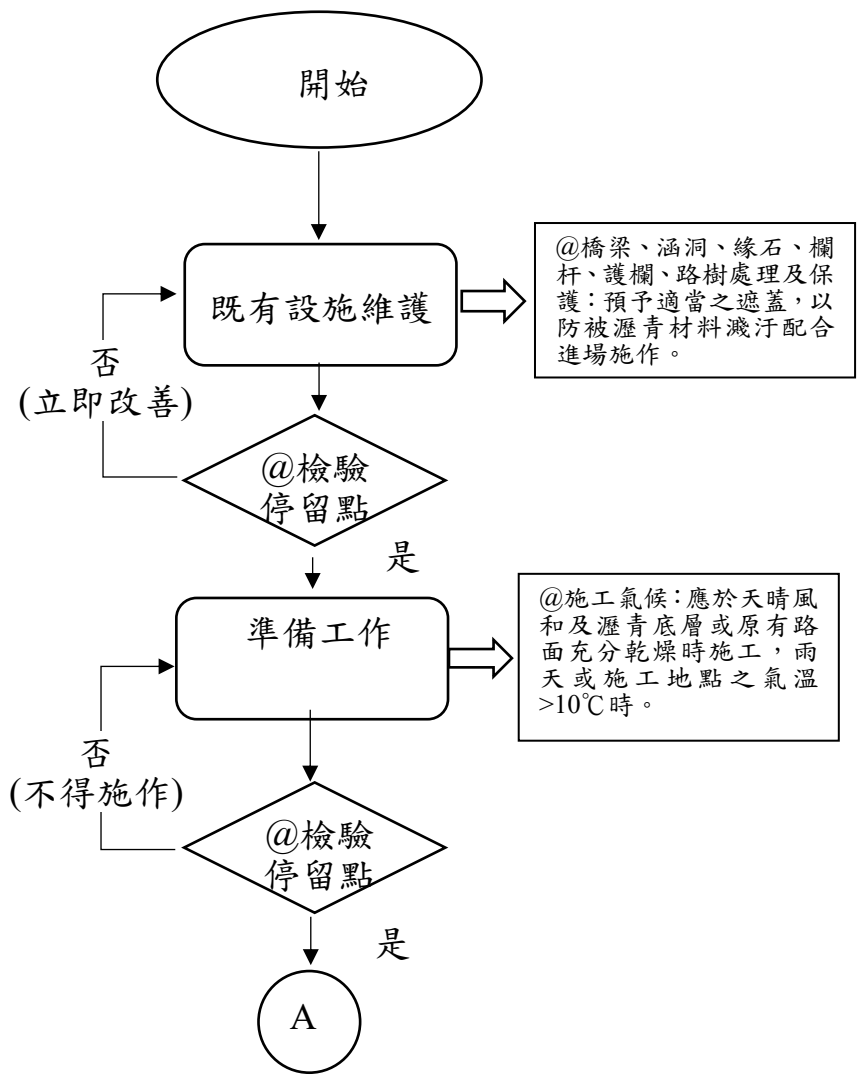
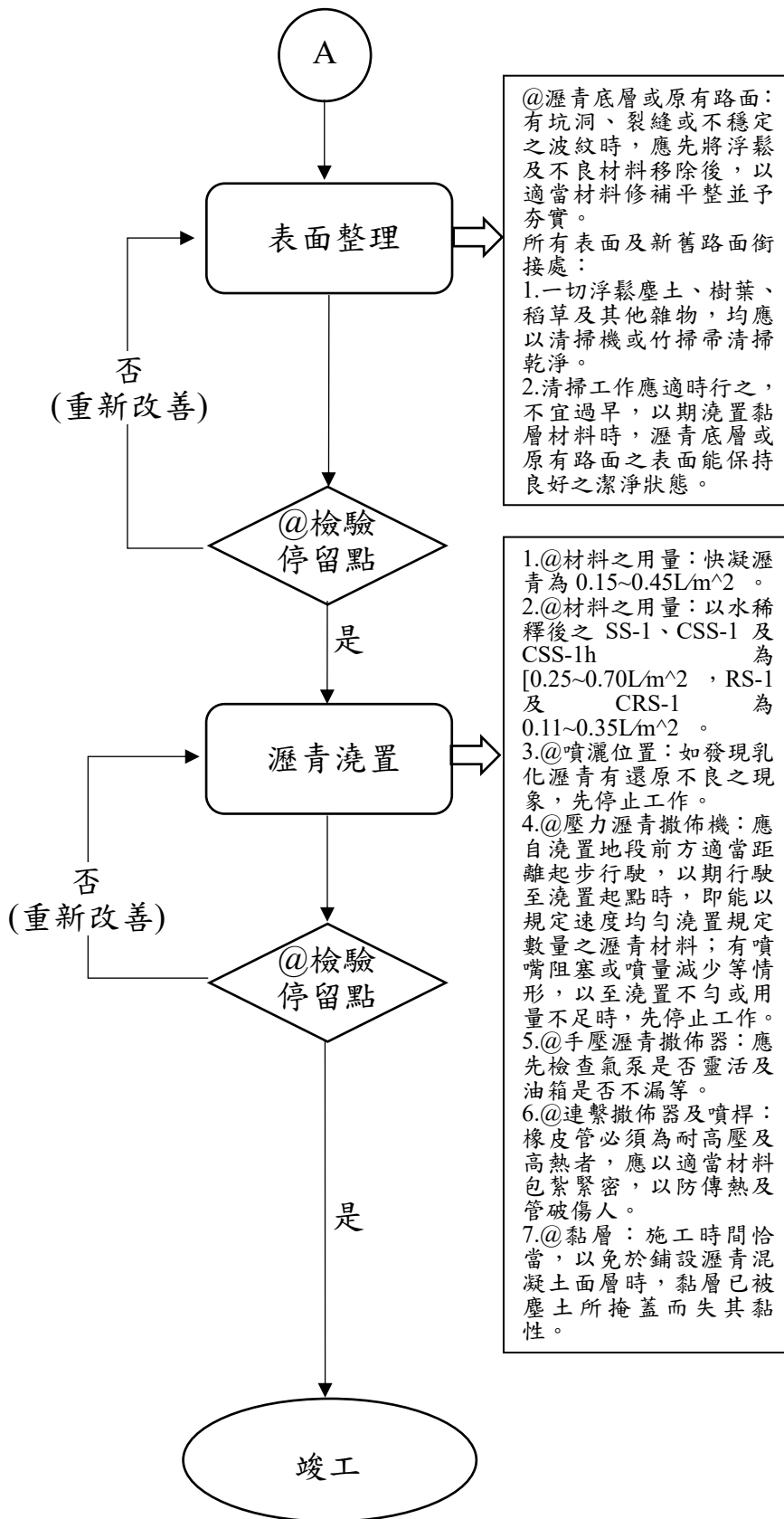


瀝青粘層施工流程圖





@瀝青底層或原有路面：有坑洞、裂縫或不穩定之波紋時，應先將浮鬆及不良材料移除後，以適當材料修補平整並予夯實。
 所有表面及新舊路面銜接處：
 1.一切浮鬆塵土、樹葉、稻草及其他雜物，均應以清掃機或竹掃帚清掃乾淨。
 2.清掃工作應適時行之，不宜過早，以期澆置黏層材料時，瀝青底層或原有路面之表面能保持良好之潔淨狀態。

1.@材料之用量：快凝瀝青為 $0.15\sim 0.45L/m^2$ 。
 2.@材料之用量：以水稀釋後之 SS-1、CSS-1 及 CSS-1h 為 $[0.25\sim 0.70L/m^2]$ ，RS-1 及 CRS-1 為 $0.11\sim 0.35L/m^2$ 。
 3.@噴灑位置：如發現乳化瀝青有還原不良之現象，先停止工作。
 4.@壓力瀝青撒佈機：應自澆置地段前方適當距離起步行駛，以期行駛至澆置起點時，即能以規定速度均勻澆置規定數量之瀝青材料；有噴嘴阻塞或噴量減少等情形，以至澆置不勻或用量不足時，先停止工作。
 5.@手壓瀝青撒佈器：應先檢查氣泵是否靈活及油箱是否不漏等。
 6.@連繫撒佈器及噴桿：橡皮管必須為耐高壓及高熱者，應以適當材料及紮緊密，以防傳熱及管破傷人。
 7.@黏層：施工時間恰當，以免於鋪設瀝青混凝土面層時，黏層已被塵土所掩蓋而失其黏性。