

從「性別觀點」觀看居家照顧服務員角色

主辦單位：桃園市政府社會局

承辦單位：新生醫護管理專科學校

主持人：護理科/洪麗玲副教授

共同主持人：護理科/趙明玲



學習目標

2

- 1-1能說出至少2項什麼是性別觀點。
- 1-2能說出至少2項多元的照顧服務員身份。
- 2-1能說出至少2項什麼是照顧服務員的職業角色。
- 2-2能說出至少2項照顧服務員在照顧上的衝突及困境。
- 3-1能說出長照性平友善行動策略。
- 4-1表示樂意主動重視性別觀點議題。
- 4-2表示樂意重視職業角色及衝突議題。
- 4-3表示願意討論職業角色及衝突議題。
- 5-1能正確做好照顧上的職業角色行為。

性別工作平等法

第6條之一 主管機關應就本法所訂之性別、性傾向歧視之禁止、性騷擾之防治及促進工作平等措施納入勞動檢查項目。



性別觀點

4

性別觀點是指既有社會是依照性別建構出來的，所以可以從性別建構的角度來分析社會現象。



性別觀點-社會對**女性**的觀點

5

溫、良、恭、儉、讓、三從四德



性別觀點-社會對男性的觀點

海軍陸戰隊



性別觀點-社會對男性的觀點

勇敢、獨立、不能哭、男子氣概、感情內斂、具企圖心、對異性體貼理解、內心強健、身體健康、會說話但誠實、具風度懂情趣、抑制力強又不具攻擊性



試著從性別觀點討論下列現象??

8

「男主外、女主內」的家務分工



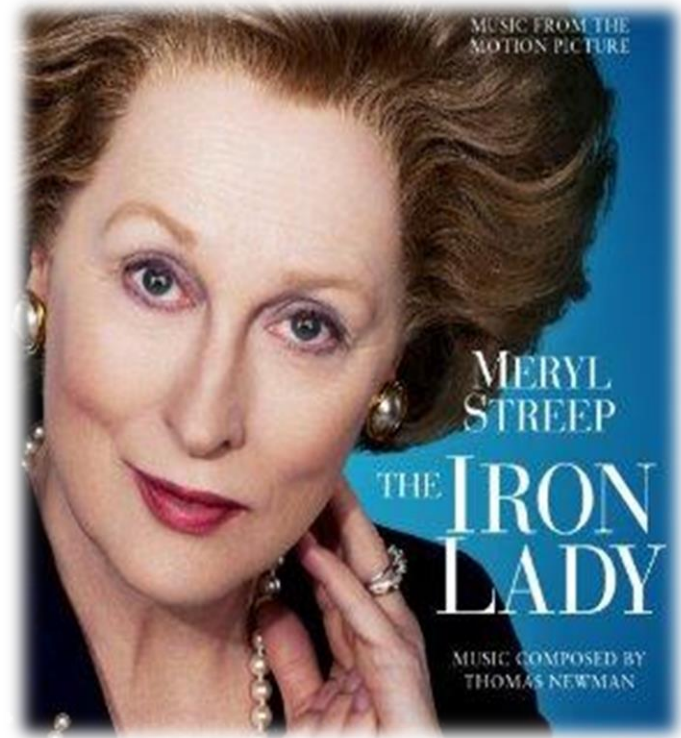
社會不太容忍**女性**出現的行為

9

女性生涯典範人物柴契爾夫人之生涯發展狀況

電影「鐵娘子」→

世大運舉重選手—郭婞淳↓



社會不太容忍**男性**出現的行為

10

性別觀點- 男性不能出現以下社會不太容忍的行為。
男性不能哭、不能喜歡粉紅色



不同的性別觀點

造成不同的職業期望

職業期望(Job Expectancy)

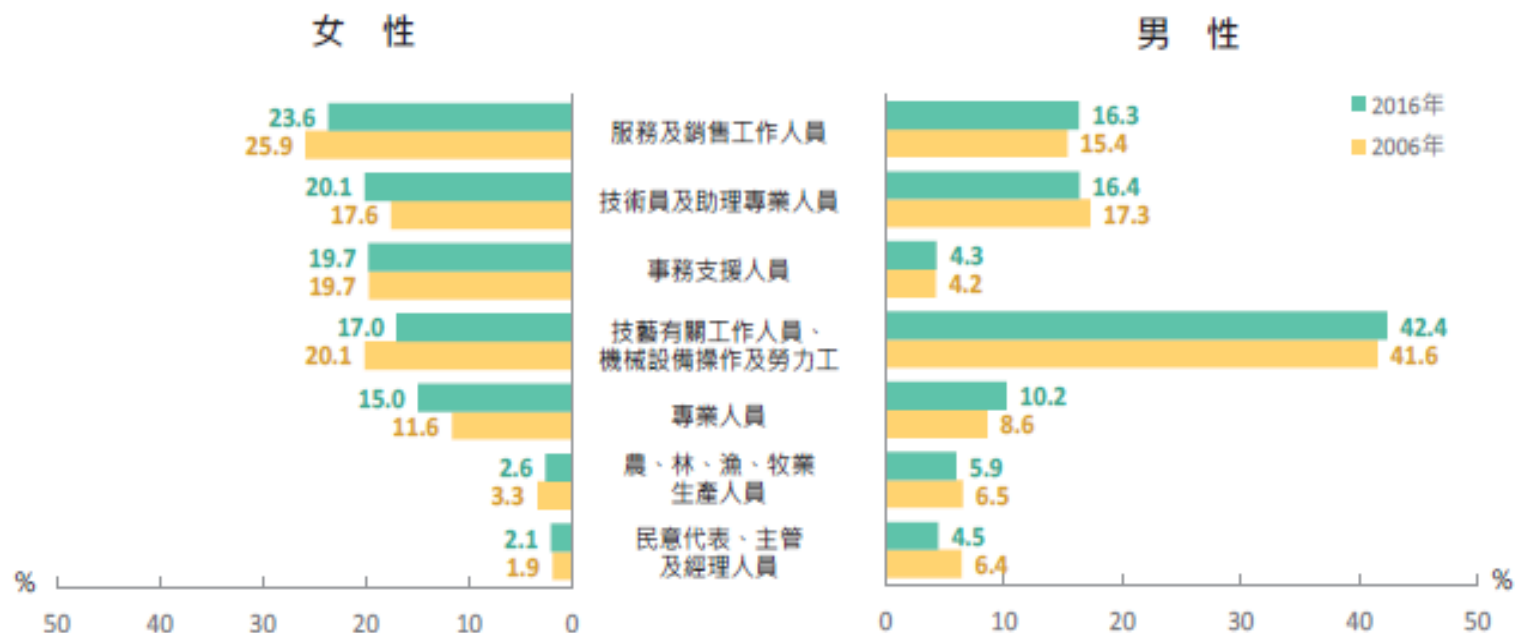
12

- 職業期望又稱職業意向
- 是勞動者對某項職業的嚮往，也就是希望自己從事某項職業的態度傾向。
- 職業期望直接影響人對職業的選擇，進而影響人的整個生活。

性別圖像看女性生涯發展

13

兩性就業者之職業結構



資料來源：行政院主計總處「人力資源調查」。

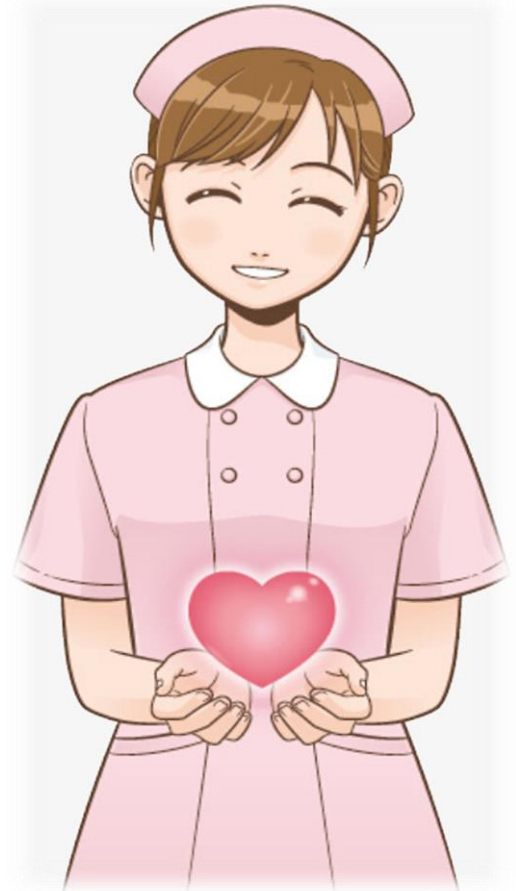
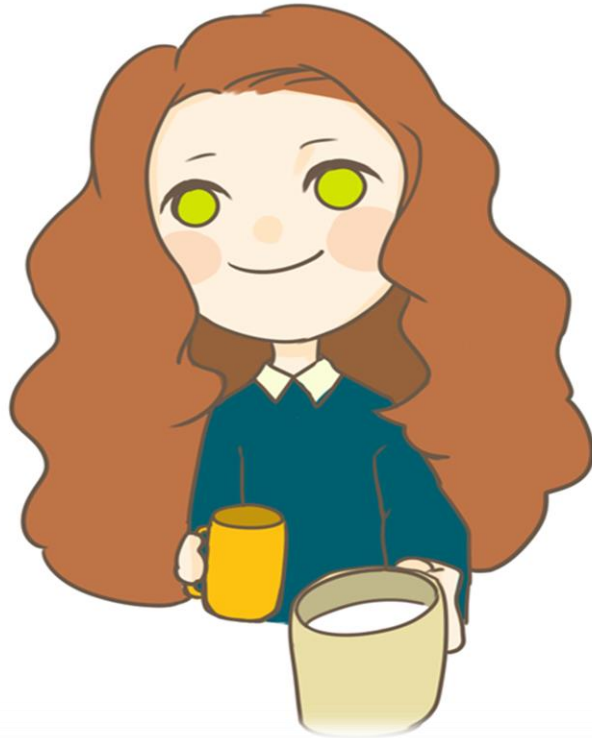
說明：1.依中華民國第6次修訂之職業標準分類統計。
2.因四捨五入關係，部分總計數容不等於100%。

- 行政院主計總處(2017)。2017年性別圖像。
<http://eng.stat.gov.tw/public/data/dgbas03/bs2/gender/eb/2017/2017C.pdf>

性別職業期望——女性

14

社會期望**女性**從事的職業觀點：
溫柔善良可人的，例如照顧者的角色



性別職業期望—男性

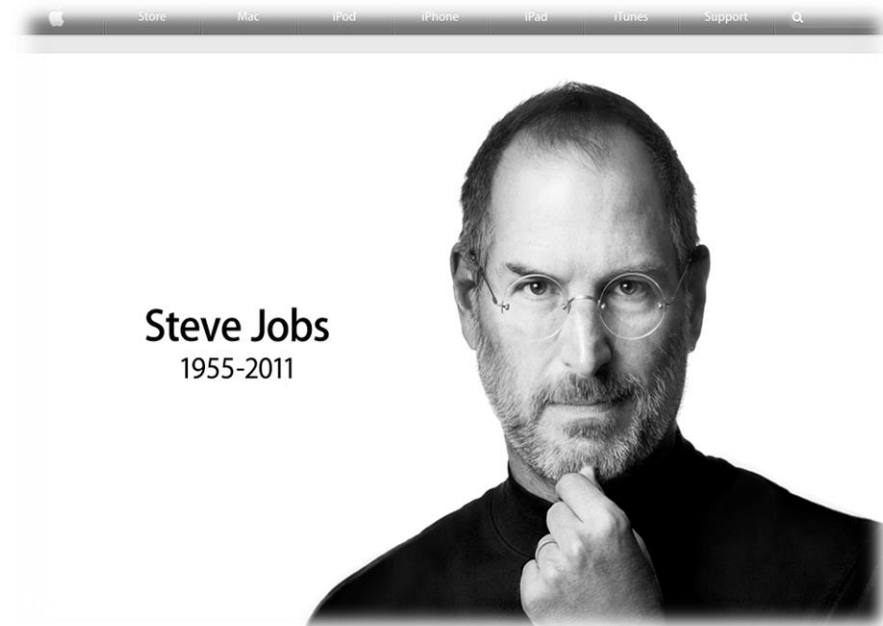
15

性別職業意向—社會期望男性從事的職業觀點。

- 男性被鼓勵追求自我發展和展現自我能力

努力，努力，再努力。

不為物慾，不為虛名，享受工作，享受挑戰。
除非太陽不再升起，否則不能不達到目標。



男女薪資差異

16



同工不同酬現象的持續存在

17

男女薪資差距之造因：個人條件、性別歧視、結構性因素、是否有同等的升遷與受訓機會是造成不良循環的原因



性別職業期望差異

- **男女薪資差距** 2016年04月18日 11:07 [中時電子報](#) [徐慈薇](#)
- 行政院主計處2014年
- 男女薪資差距最大的十個行業，第一名是航空運輸業，月薪相差約5萬元，將近一倍！其次為醫療保健服務業，男性平均月薪9.2萬，女性4.8萬，差距也有4.4萬元。

長期照顧服務法的性別觀

19

長期照顧服務法 第一條

為健全長期照顧服務體系提供長期照顧服務，確保照顧及支持服務品質，發展普及、多元及可負擔之服務，保障接受服務者與照顧者之尊嚴及權益，特制定本法。長期照顧服務之提供不得因服務對象之性別、性傾向、性別認同、婚姻、年齡、身心障礙、疾病、階級、種族、宗教信仰、國籍與居住地域有差別待遇之歧視行為。

性別文化的敏感度

20

正確性別觀點的建構

性別意識覺醒

性別議題的覺察

具備批判性別議題的能力

居家照顧服務員之性別比例懸殊

人非生而即會照顧，照顧工作兩性皆宜

- 人際間是永存的**互賴關係**、而**照顧**是人類的**基本需求**
- 每個人都有成為**照顧者**的**道德義務**，照顧不應被歸化為「女性」的**工作**或**責任**



取自：[http://www.hondao.org.tw/news-detail/90Rajapaksa S, Rothstein W. Factors that influence the decisions of men and women nurses to leave nursing. Nurs Forum. 2009;44\(3\):195 - 206.](http://www.hondao.org.tw/news-detail/90Rajapaksa%20S,%20Rothstein%20W.%20Factors%20that%20influence%20the%20decisions%20of%20men%20and%20women%20nurses%20to%20leave%20nursing.%20Nurs%20Forum.%202009;44(3):195-206)



居家服務工作項目與傳統家庭照顧的**工作內涵**相似，而且由女性為主

居家服務為勞動市場仍以**女性**為主要服務人力，因而產生**職業性別區隔**的現象

[Fleming, P. J., & Agnew-Brune, C. \(2015\). Current Trends in the study of Gender Norms and Health Behaviors. Curr Opin Psychol. 2015 Oct 1; 5: 72 - 77.](#)

doi: [10.1016/j.copsyc.2015.05.001](https://doi.org/10.1016/j.copsyc.2015.05.001)

「性別角色刻板印象」的元素

- 照顧服務工作向來被認定為女性工作之**性別意識型態**（gender ideology），使得**男性**進入此領域的人數**偏低**
- 當男性進入被認為以女性為主的領域，須背負社會對其**性別角色期待的壓力**
- 因侷限於性別關係，在在影響於**健康照護職業生涯發展**，甚至無法久留於職場

居家服務照顧服務員性別比

年度	男性人數	女性人數	就業比重	男性比率
2009	333	4,461	1:13.40	6.95%
2010	400	5,191	1:12.98	7.15%
2011	479	5,874	1:12.26	7.54%
2012	552	6,566	1:11.89	7.75%
2013	659	6,804	1:10.32	8.83%
2014	586	7,089	1:12.10	7.64%
2015	635	7,733	1:12.18	7.58%

居家服務工作者之性別比例懸殊的現狀

(2015年各縣市居家服務照顧服務員性別比)

地區	男性人數	女性人數	就業比重	男性比率
新北市	90	878	1:9.76	9.30%
臺北市	67	537	1:8.01	11.09%
桃園市	31	559	1:18.03	5.42%
臺中市	45	732	1:16.27	5.79%
臺南市	51	587	1:11.51	7.99%
高雄市	83	1237	1:14.90	6.29%

資料來源:社會及家庭屬(2015)·老人福利機構統計—104年下半年機構工作人員數·取自
<http://www.sfaa.gov.tw/SFAA/Pages/Detail.aspx?nodeid=358&pid=460>

機構照顧服務員性別比

年度	男性人數	女性人數	就業比重	男性比率
2011	1,444	10,105	1:7.00	12.50%
2012	1,595	10,366	1:6.50	13.33%
2013	1,603	10,639	1:6.64	13.09%
2014	1,674	11,102	1:6.63	13.10%
2015	1,834	11,972	1:6.53	13.28%

資料來源:社會及家庭屬(2014)·各項資料統計表一老人長期照護、養護及安養機構工作人員數·取自<http://www.sfaa.gov.tw/SFAA/Pages/Detail.aspx?nodeid=358&pid=3135>

2015年各縣市機構照顧服務員性別比

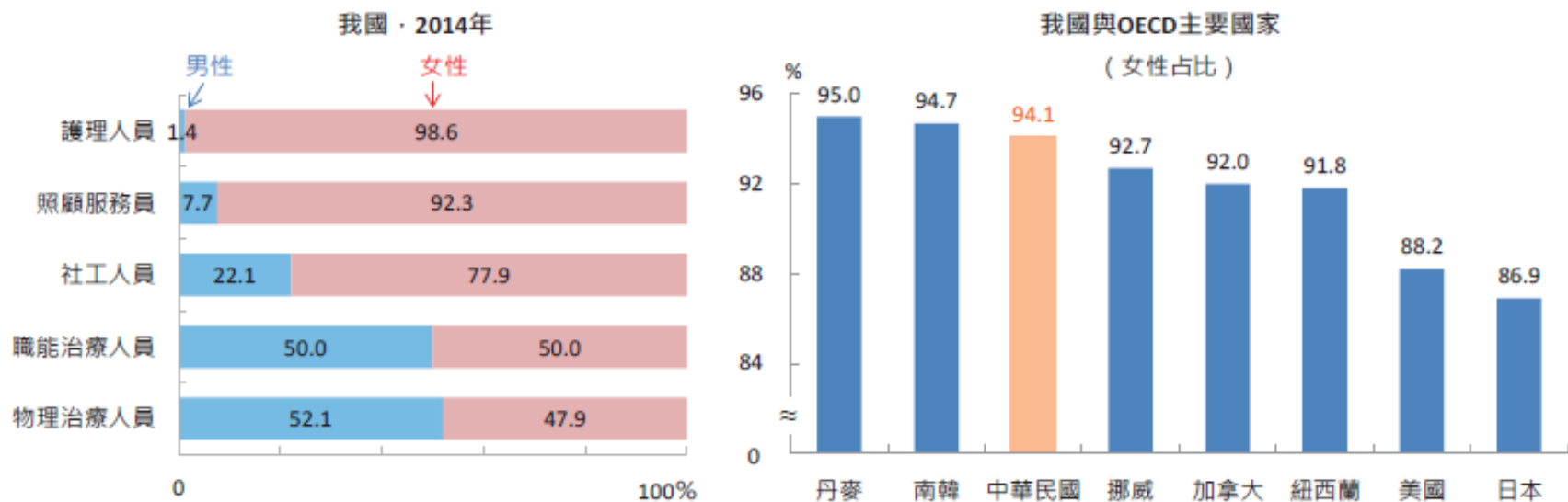
地區	男性人數	女性人數	就業比重	男性比率
新北市	316	1,178	1:3.73	21.15%
臺北市	202	747	1:3.70	21.29%
桃園市	96	329	1:3.43	22.59%
臺中市	114	422	1:3.70	21.27%
臺南市	133	539	1:4.05	19.79%
高雄市	199	799	1:4.02	19.94%

資料來源:社會及家庭屬(2015)·老人福利機構統計—104年下半年機構工作人員數·取自
<http://www.sfaa.gov.tw/SFAA/Pages/Detail.aspx?nodeid=358&pid=460>

女性長期照護工作者佔94.1%

29

長期照顧服務人員性別結構



資料來源：衛生福利部「性別統計專區」、2017 OECD Health Data。

說明：1.OECD 各國長期照顧服務人員主要包括在家中或在機構（醫院除外）提供長期照顧服務之護理人員及照顧服務員。

2.日本為 2003 年，加拿大及紐西蘭為 2006 年，丹麥為 2013 年，我國、南韓、挪威及美國為 2014 年。

行政院主計總處(2017)。2017年性別圖像。

<http://eng.stat.gov.tw/public/data/dgbas03/bs2/gender/eb/2017/2017C.pdf>

為何「你」會從事「她」的工作

30

- **性別職業意向**-社會仍需加強的：為何「你」會從事「她」的工作
- 當男性遇到照顧：誰說是女性的專利
- 陳彥蓁：
為何「你」會從事「她」的工作：男性居家服務員之
照顧歷程探索（國立中正大學社會福利研究所）

跨越性別界線

- 男性是心甘情願的從事居家服務，自願投入的原因包括：

- 興趣

- 欲學習照顧技巧

- 回饋社會

- 打發時間

- 曾有過照顧經驗並且不排斥以此為職業



照顧服務員的工作場所

多元工作環境



醫療院所

- 醫院
- 復健醫院或機構
- 精神病院



社區照顧場所

- 日間照顧
- 居家服務



機構照護場所

- 安養機構
- 老人機構
- 護理之家

居家照顧服務員的職業角色

33

- ◆ 身體照顧
- ◆ 生活照顧
- ◆ 家務處理
- ◆ 緊急與意外事件處理
- ◆ 家庭支持
- ◆ 職業倫理



生活照顧為基礎，以能滿足個案的基本照護需求為核心

照顧上的衝突及困境??

34

- 男性作為居家照顧服務中的少數，其工作體驗、照顧感受以及所面對之問題和需求是否與女性有所差距



照顧上的衝突及困境：男女授受不親

35

- 譬如說洗澡啊，阿伯會怕不好意思啊，啊我去，他就不會怕不好意思【男居服】
- 我剛開始在幫他洗澡的時候，就... 下體都是他自己洗，那每次講話，他都言語上騷擾啊，那跟他制止他也不聽啊，而且到最後他一定要把它搓到翹起來他才肯跟我說好了可以沖水了【女居服】



分享遇到的狀況???

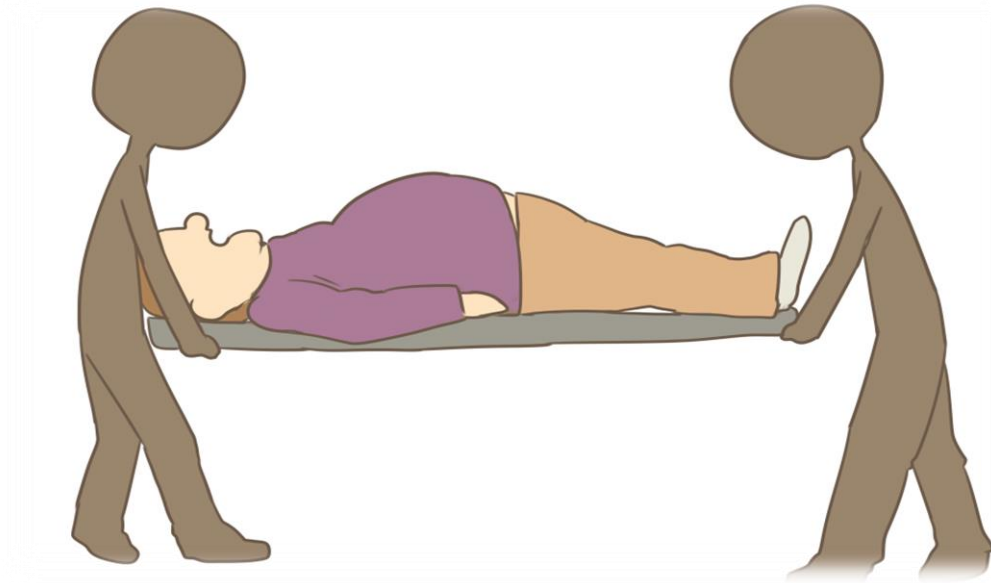
36



照顧上的衝突及困境：孔武有力

37

- 有一些人（指案主）就是很重啊，一般那個很胖很重的查甫就叫我去弄，感覺我很輕鬆啊。【男居服】



分享遇到的狀況???

38



照顧上的衝突及困境：Men' s Talk

39

- 男生講話有男生的口氣啊，那種肢體語言只有男生能懂，所以跟我們女生講話的話他只能用對太太、對媽媽、對女兒那種態度來跟我們講話，辦法把他男性豪邁的那一面表現出來，他跟男生他可以跟他講吃喝嫖賭，可是你看跟女生他怎麼去跟他談【女居服4】



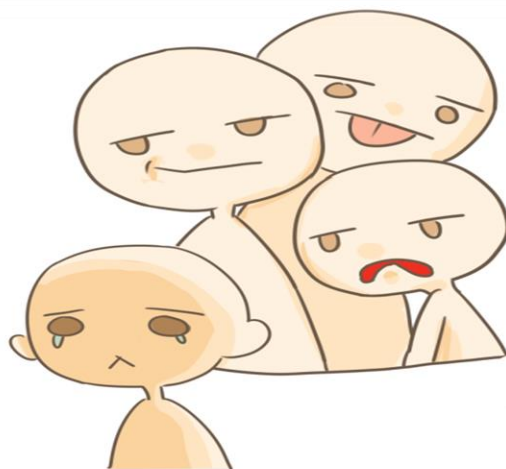
分享遇到的狀況???



照顧上的衝突及困境：滑落的身價

41

- 其實男生在做這個部分的工作真的很少，他覺得說怎麼可以，我就沒有幫我自己的小朋友洗澡，為什麼我還要幫別人洗澡？然後他會覺得說這個工作目前還是比較低層一點的工作啦... 你出去服務的時候，人家會對你好奇，你男生怎麼會來做這個，社會對於... 這個工作，應該就不是像其他的工作那麼的認可啦
【女督導】



分享遇到的狀況???

42



性別友善長照環境行動策略

43

- 推動性別友善概念

積極宣導「性別平等」、「性別主流化」

- 長期照顧職場中，在相關政策評估、規劃與決策，都能納入性別主流化概念，營造友善與性別不歧視的長期照顧服務環境



性別友善長照環境行動策略

44

落實兩性共治共決



消除暴力、隔離、忽視和偏見在
婦女身心所造成的健康問題



重視兩性平等參與長期照顧服務



改變傳統社會對女性的歧視

性別友善長照環境行動策略

45

提供兩性需求環境

肯定家庭與職
場的女性照顧
者，並提供兩
性相同的資源
與報酬

制定長期照護
政策時需具有
性別意識，強
調照顧者與被
照顧者的性別
文化差異

在長期照顧決
策機制中，考
量性別的平衡
性

結論

- 性別平權是時代的趨勢，也是實現人人平等的象徵。
- 工作無貴賤，也沒有固定的性別。
- 只要努力，人人都能勝任任何工作。

報告完畢

謝謝聆聽