

中華民國109年度

(自109年1月1日起至109年12月31日止)

財團法人桃園市體育發展基金會

預算書

財團法人桃園市體育發展基金會 編

財團法人桃園市體育發展基金會

目 次

中華民國 109 年度

一、總說明.....	1 頁
二、主要表	
(一)收支營運預計表.....	5 頁
(二)現金流量預計表.....	6 頁
(三)淨值變動預計表.....	7 頁
三、明細表	
(一)收入明細表.....	8 頁
(二)支出明細表.....	9 頁
四、參考表	
(一)資產負債預計表.....	10 頁
(二)員工人數彙計表.....	11 頁
(三)用人費用彙計表.....	12 頁

總 說 明

財團法人桃園市體育發展基金會

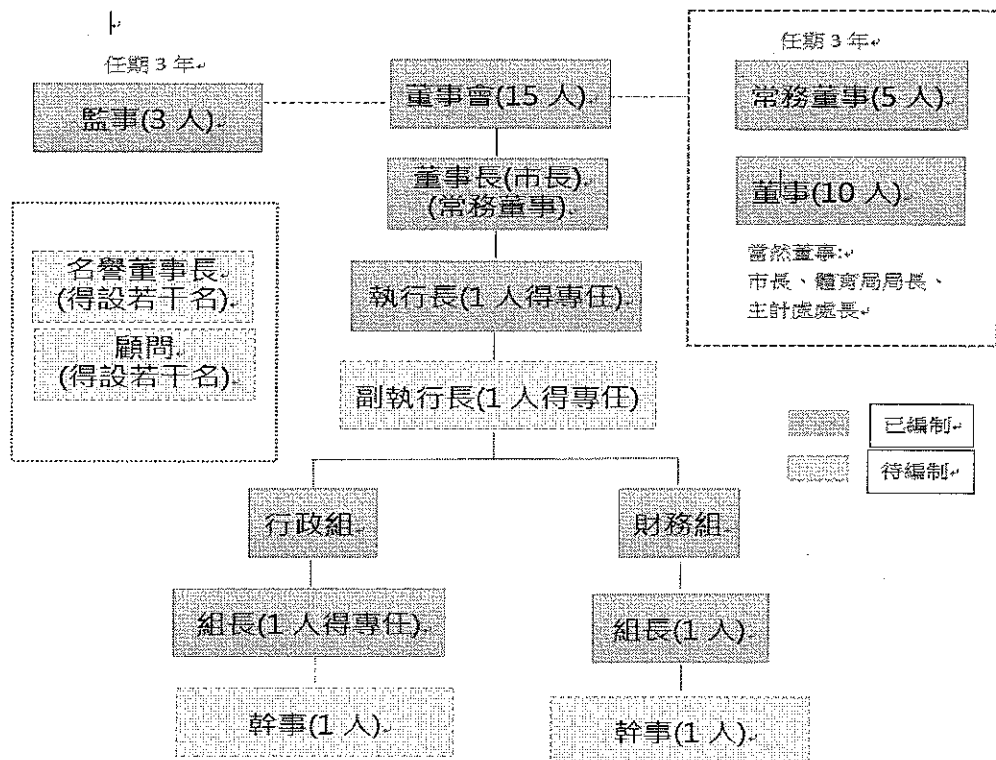
總 說 明

中華民國 109 年度

壹、概況

- 一、設立依據：依據民法暨原桃園市財團法人設立許可及監督準則組織之，並奉桃園縣政府 98 年 11 月 6 日(98) 府法濟字第 0980436839 號函許可設立。
- 二、設立目的：以推展桃園市體育活動，提升運動實力為宗旨。
- 三、組織概況：
 - (一)本會依章程設置董事 15 名，其中 5 人為常務董事(含董事長)，董事長由現任市長擔任，體育局局長、主計處處長為當然董事。另已設監事 3 名，未來亦得設置名譽董事長及顧問若干人協助推展會務，均由董事長指派擔任。
 - (二)本會得由董事長指派設置執行長及副執行長各 1 人，下設財務、行政 2 組，每組得置組長及幹事各 1 名，除執行長、副執行長及行政組長得為專任外，其餘由桃園市政府現職人員兼任。
 - (三)董事長、董事、監事及市府兼任人員均為無給職，專任人員得予給薪。

組織架構圖



貳、工作計畫或方針

一、計畫名稱：財團法人桃園市體育發展基金發展計畫。

二、計畫重點：

(一) 辦理或補助本市團體或個人推動各項體育活動。

(二) 辦理或補助本市團體或個人出國參加各項體育活動。

(三) 辦理及獎助本市體育績優團體或個人。

(四) 捐贈者如有指定特定項目或團體時，應依捐贈者指定撥付受贈單位。

(五) 其他推展本市體育活動事宜。

三、經費需求：本會為留本基金，會務推動所需經費，主要係以利息收入及受贈收入為主要支應來源。

四、預期效益：發展本市各項體育活動，提升運動實力為宗旨。

參、本年度預算概要

一、收支營運概況

(一) 本年度勞務收入 20 萬元，較上年度無增減。

(二) 本年度受贈收入 228 萬 5,000 元，較上年度無增減。

(三) 本年度財務收入 1 萬 5,000 元，較上年度無增減。

(四) 本年度勞務成本 151 萬 6,000 元，較上年度無增減。

(五) 本年度管理費用 98 萬 4,000 元，較上年度無增減。

(六) 以上總收支相抵，預計賸餘 0 元，較上年度無增減。

二、現金流量概況

(一) 業務活動之淨現金流入 0 元。

(二) 投資活動之淨現金流入 0 元。

(三) 籌資活動之淨現金流入 0 元。

(四) 現金及約當現金之淨增 0 元，故期初現金及期末現金為 783 萬 2,000 元。

三、淨值變動概況

本年度期初淨值 783 萬 2,000 元，本年度賸餘 0 元，期末淨值為 783 萬 2,000 元。

肆、前年度及上年度已過期間預算執行情形及成果概述

一、前年度決算結果及成果概述

(一) 決算結果

1. 勞務收入 0 元，較預算數 20 萬元，減少 20 萬元，係因無勞務收入所致。
2. 受贈收入 0 元，較預算數 228 萬 2,000 元，減少 228 萬 2,000 元，係因受贈收入減少所致。
3. 財務收入 1 萬 3,768 元，較預算數 1 萬 8,000 元，減少 4,232 元，減少 23.51%，係利息收入減少所致。
4. 勞務成本 0 元，較預算數 12 萬元，減少 12 萬元，係因無勞務成本所致。
5. 管理費用支出 3 萬 507 元，較預算數 238 萬元，減少 234 萬 9,493 元，減少 98.72%，係因管理費用摺節支出所致。
6. 以上總收支相抵後，計短絀 1 萬 6,739 元，較預算數 0 元，減少 1 萬 6,739 元，係因收入減少所致。

(二) 成果概述

本基金會經過本次法人變更作業，本(第三)屆的董監事組成多元且完整，未來將以促進桃園市整體體育發展及國際化為發展方向及推動主軸。當年度工作成果摘要如下：

1. 依據修正後章程增聘張紅淇、陳全雄及葉鈞耀等 3 名監事並改聘當時任職桃園市政府體育局局長夏金興為當然董事，且完成相關法人變更登記作業。
2. 完成本基金會會計制度建置作業。
3. 106 年度決算、107 及 108 年度工作計畫及經費預算編製及送請桃園市政府體育局核備作業。

二、上年度(108 年度)預算截至 108 年 6 月 30 日執行情形

(一) 勞務收入 0 元，較分配預算數 9 萬 6,000 元，減少 9 萬 6,000 元，係因無勞務收入所致。

(二) 受贈收入 0 元，較分配預算數 133 萬 1,000 元，減少 133 萬 1,000

元，係因無受贈收入所致。

(三)財務收入 6,870 元，較分配預算數 9,000 元，減少 2,130 元，減少 23.67%，係因利息收入減少所致。

(四)勞務成本 7 萬 8,877 元，較分配預算數 94 萬 6,000 元，減少 86 萬 7,123 元，減少 91.66%，係因擲節支出所致。

(五)管理費用支出 4 萬 8,325 元，較分配預算數 49 萬元，減少 44 萬 1,675 元，減少 90.14%，係因擲節支出所致。

(六)以上總收支相抵後，計短絀 12 萬 332 元，較分配預算數 0 元，減少 12 萬 332 元，主要係擲節業務費及收入不如預期所致。

伍、其他

無。

主 要 表

**財團法人桃園市體育發展基金會
收支營運預計表**

中華民國 109 年度

單位：新臺幣千元

前年度決算數		科 目	本年度預算數		上年度預算數		比較增 (減-)數		說 明
金額	%		金額	%	金額	%	金額	%	
14	100.00	收入	2,500	100.00	2,500	100.00	0	0	
0	0	業務收入	2,485	99.40	2,485	99.40	0	0	
0	0	勞務收入	200	8.00	200	8.00	0	0	
0	0	受贈收入	2,285	91.40	2,285	91.40	0	0	
14	100.00	業務外收入	15	0.60	15	0.60	0	0	
14	100.00	財務收入	15	0.60	15	0.60	0	0	依銀行利率覈實編列。
31	100.00	支出	2,500	100.00	2,500	100.00	0	0	
31	100.00	業務支出	2,500	100.00	2,500	100.00	0	0	
0	0	勞務成本	1,516	60.64	1,516	60.64	0	0	專任人員薪資等費用。
31	100.00	管理費用	984	39.36	984	39.36	0	0	覈實編列
-17	-121.43	本期賸餘 (短絀)	0	0	0	0	0	0	

財團法人桃園市體育發展基金會
現金流量預計表

中華民國 109 年度

單位：新臺幣千元

項 目	預 算 數	說 明
業務活動之現金流量		
稅前賸餘（短絀）	0	
利息股利之調整	-15	
未計利息股利之稅前賸餘（短絀）	-15	
調整非現金項目	0	
未計利息股利之現金流入（流出）	-15	
收取利息	15	
業務活動之淨現金流入（流出）	0	
投資活動之現金流量		
投資活動之淨現金流入（流出）	0	
籌資活動之現金流量		
籌資活動之淨現金流入（流出）	0	
現金及約當現金之淨增（淨減）	0	
期初現金及約當現金	7,832	
期末現金及約當現金	7,832	

財團法人桃園市體育發展基金會
淨值變動預計表

中華民國 109 年度

單位：新臺幣千元

科 目	上 年 度 餘 額	本 年 度 增(減-)數	截 至 本 年 度 餘 額	說 明
基金	5,000	0	5,000	桃園縣政府 98 年 7 月 23 日府教體字第 0980282374 號函。
創立基金	5,000	0	5,000	
累積餘絀	2,832	0	2,832	
累積賸餘	2,832	0	2,832	
累積短絀				
合 計	7,832	0	7,832	

明 細 表

財團法人桃園市體育發展基金會
收入明細表

中華民國 109 年度

單位：新臺幣千元

前 決	年 算	度 數	科 目 名 稱	本 預	年 算	度 數	上 預	年 算	度 數	說 明
		14	收入			2,500			2,500	
		0	業務收入			2,485			2,485	
		0	勞務收入			200			200	委辦活動收入。
		0	受贈收入			2,285			2,285	募款及捐助來源： 民間、企業、政府。
		14	業務外收入			15			15	
		14	財務收入			15			15	創立基金 500 萬元 依銀行利率計。
		14	總 計			2,500			2,500	

財團法人桃園市體育發展基金會

支 出 明 細 表

中華民國 109 年度

單位：新臺幣千元

前 決	年 算	度 數	科 目 名 稱	本 年 度 預 算 數	上 年 度 預 算 數	說 明
		31	支出	2,500	2,500	
		0	業務支出	2,500	2,500	
		0	勞務成本	1,516	1,516	
		0	員工薪資	1,149	1,149	專任人員薪資待遇。
		0	超時工作報酬	20	20	專任人員超時加班費。
		0	獎金	143	143	專任人員年終獎金。
		0	退休及卹償金	71	71	專任人員退撫基金。
		0	分擔保險費	133	133	專任人員勞、健保費。
		31	管理費用	984	984	
		0	董事出席費	120	120	出席費(2,000元*15人*4次)。
		0	郵電費	20	20	業務用郵寄、運送及電話傳真費。
		7	印刷及裝訂費	60	60	業務需要及預、決算書印刷費用。
		0	辦公事務用品	50	50	文具用品及維修等辦公用品費用。
		0	會計簽證費	50	50	會計師辦理財務及稅務簽證費用。
		0	國內旅費	50	50	參加國內研習會議活動等旅費。
		24	其他支出	634	634	業務活動等相關經費。
		31	總 計	2,500	2,500	

參 考 表

財團法人桃園市體育發展基金會
資產負債預計表

中華民國 109 年 12 月 31 日 單位：新臺幣千元

107 年(前年) 12 月 31 日實際數	科 目	109 年 12 月 31 日 預 計 數	108 年(上年) 12 月 31 日預計數	比 較 增 (減-) 數
	資 產			
7,832	流動資產	7,832	7,832	0
7,832	現金	7,832	7,832	0
2,832	銀行存款	2,832	2,832	0
5,000	其他金融資產 -流動	5,000	5,000	0
7,832	資 產 合 計	7,832	7,832	0
0	負 債	0	0	0
	負 債 合 計	0	0	0
	淨 值			
5,000	基金	5,000	5,000	0
5,000	創立基金	5,000	5,000	0
2,832	累積餘絀	2,832	2,832	0
2,832	累積賸餘	2,832	2,832	0
7,832	淨 值 合 計	7,832	7,832	0
7,832	負債及淨值合計	7,832	7,832	0

財團法人桃園市體育發展基金會
資 產 負 債 預 計 表

中華民國 109 年 12 月 31 日

單位：新臺幣千元

107 年(前年) 12 月 31 日實際數	科 目	109 年 12 月 31 日 預 計 數	108 年(上年) 12 月 31 日預計數	比 較 增 (減-) 數
	資 產			
7,832	流動資產	7,832	7,832	0
7,832	現金	7,832	7,832	0
2,832	銀行存款	2,832	2,832	0
5,000	其他金融資產 -流動	5,000	5,000	0
7,832	資 產 合 計	7,832	7,832	0
0	負 債	0	0	0
0	負 債 合 計	0	0	0
	淨 值			
5,000	基金	5,000	5,000	0
5,000	創立基金	5,000	5,000	0
2,832	累積餘絀	2,832	2,832	0
2,832	累積賸餘	2,832	2,832	0
7,832	淨 值 合 計	7,832	7,832	0
7,832	負債及淨值合計	7,832	7,832	0

財團法人桃園市體育發展基金會
員工人數彙計表

中華民國 109 年度

單位：人

職 類 (稱)	本 年 度 員 額 預 計 數	說 明
專任人員		
執行長		1 辦理本基金會業務運作所需各項工作。
行政組長		1 辦理本基金會業務運作所需各項工作。
總 計	2	

財團法人桃園市體育發展基金會 用人費用彙計表

中華民國 109 年度

單位：新臺幣千元

科目名稱 職類(稱)	薪資	超時工作報酬	津貼	獎金	退休金、卹償金及 資遣費	分攤保險費	福利費	其他	總計
執行長	730	10	0	91	46	80	0	0	957
行政組長	419	10	0	52	25	53	0	0	559
總計	1,149	20	0	143	71	133	0	0	1,516

主辦會計：張 淙 泓



首 長：鄭 文 燦

