

# 統計通報

發布機關：桃園市八德區公所會計室

標題名稱：桃園市八德區現任里長概況

## 本區現任里長共 51 名，女性 12 名，占比 23.53%

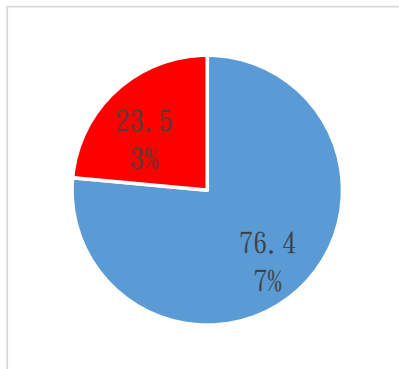
本區現任里長，經由桃園市第三屆里長選舉結果之當選人任之。依據「桃園市各區公所組織規程」之規定：里長為無給職，其任期為 4 年，連選得連任之。

本區隨著人口戶數等條件增加，已達增里條件，自 111 年 3 月 1 日起本區由福興里及興仁里共同整併後新增福元里、福德里及興中里，計增加 3 里，增里後本區由原來之 48 里增為 51 里。

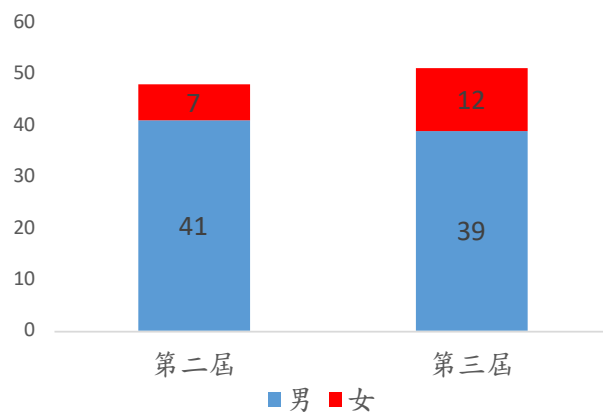
51 名里長中，其中男性人數為 39 名，占比為 76.47%，女性人數為 12 名，占比為 23.53%，男性里長人數為女性里長人數之 3.25 倍。

進一步觀察，上一屆(第二屆)里長之性別比例，在 48 里中，男性為 41 名，占比 85.42%，女性為 7 名，占比 14.58%，男性里長人數為女性里長人數之 5.86 倍，由觀察得知，本區女性里長當選人占比，相較上一屆成長 8.95%(14.58 成長至 23.53%)。

八德區現任里長性別占比



八德區里長性別-第二屆跟第三屆

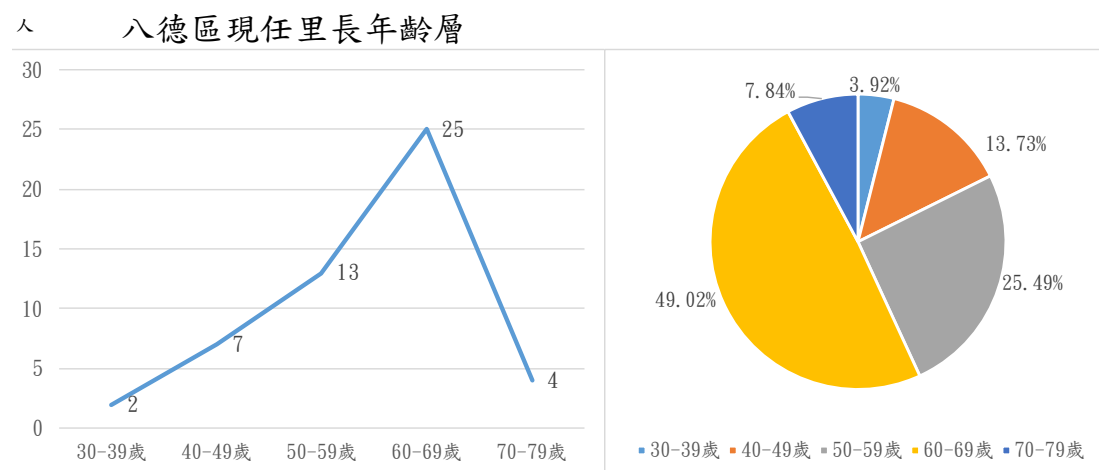


## 現任里長之年齡結構，以 60-70 歲之年齡層最多，占比 43.14%

依據中選會所公告之「111 年桃園市第 3 屆里長選舉當選人名單」可觀察

出，現任里長年齡層，以 60-69 歲之年齡區間為最多，有 25 名，占比 49.02%，其次為 50-59 歲區間，有 13 名，占比 25.49%。

依選舉罷免法規定，里長年齡限制為年滿 23 歲始具參選資格，其資格有年齡下限並無年齡上限，觀察本區現任里長年齡概況，其中年齡最小者有 2 名，均為 30 歲，占比 3.92%，年紀最長者為 76 歲，占比 1.96%。

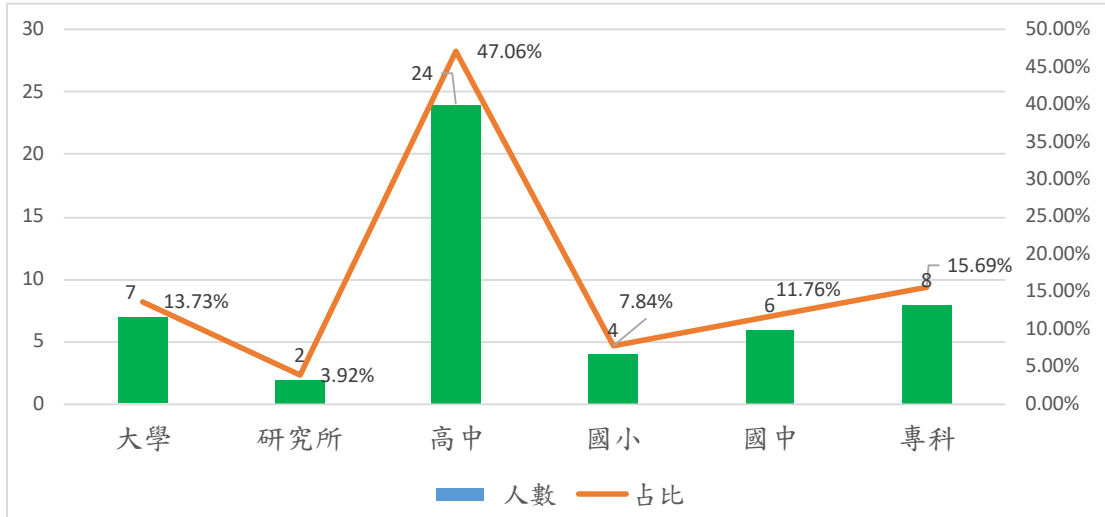


### 現任里長學歷以高中學歷為最多，人數為 24 位，占比 47.06%

依據選舉罷免法之規定，里長參選人並無學歷限制，觀察本區現任里長學歷，其中以高中學歷人數 24 名為最多，占比 47.06%，其次為專科學歷 8 名，占比 15.69%，再次之為國小學歷 4 名，占比 7.84%，占比最少者為研究所學歷有 2 名，占比為 3.92%。

人

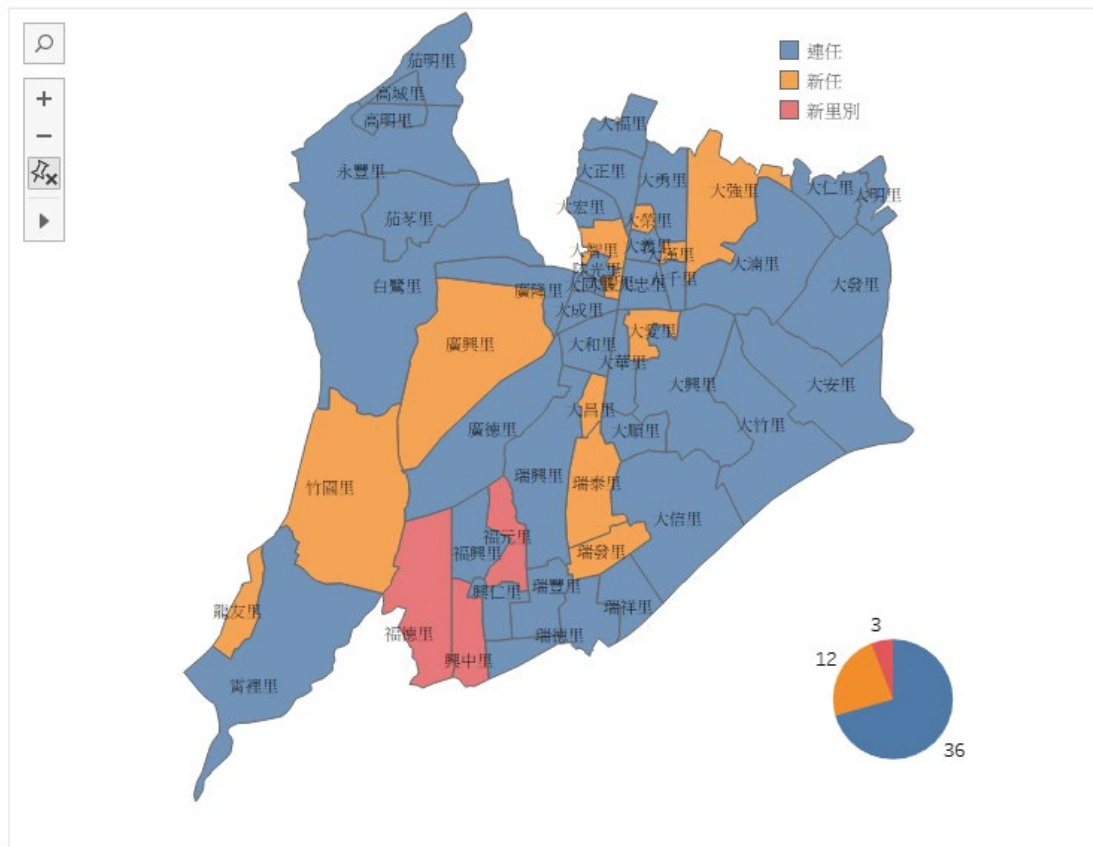
### 八德區現任里長學歷



### 現任里長之連任概況，連任者有 36 名，占比 75%

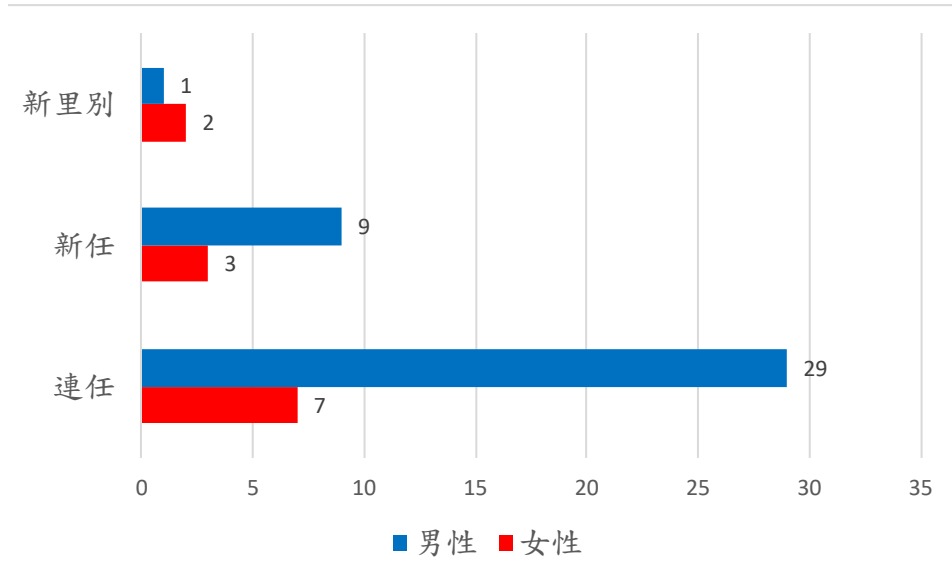
現任里長在原來之 48 里中，其中有 36 名連選連任，占比 75%，無連任者為 12 名，占比 25%。

### 八德區里長連任概況



進一步觀察連任者之性別概況，上一屆 41 名男性里長中共 29 名里長連任，男性里長連任成功者減少 12 名，連任率為 70.73%；在女性里長部分，上一屆有 7 名，本屆 7 名全部連任，連任率為 100%。

連任里長之性別概況



### 本區女性里長當選人比例有增加及連任成功的趨勢

由本統計通報可以得知，本區里長之男女性別比例仍存在著一定之差距，然比例有縮小的趨勢，上一屆女性里長為 7 名，本屆新增 5 名，共計 12 名，成長率為 71.42%。

據報導，很多女性里長具有社區照顧的經驗，她們對於社區裡的長輩和小孩有較強烈的關懷，也會將自己所關心的事情延伸，思考不同的解決方案，這些生活經驗，可成為女性里長的優勢之一。

本區女性里長連選連任率，達到 100%的結果，這或許也是前述女性里長的特質讓里民服務滿意度升高，促其連任的關鍵要素。

資料來源：

中選會網站 <https://www.cec.gov.tw/>

公民行動影音紀錄資料庫 <https://www.civilmedia.tw/archives/114709>