



桃園市政府地方稅務局

使用牌照稅

身心障礙免稅





身障者有無駕駛執照 免稅適用條件

| 免稅種類 | 免稅條件 | 免稅上限 |
|------|--|--|
| 有駕照 | 本人有車：限以本人所有 本人無車：得以配偶或同一戶籍 二親等以內親屬所有 ●每人以一輛為限 | 汽缸總排氣量2400cc 以下、馬力數262HP (英制馬力)/265.9PS (公制馬力)之稅額為 限，超過部分，需補 繳差額。 |
| 無駕照 | 車輛限身心障礙者本人、配偶、同一戶 籍二親等以內親屬或二親等以內親屬且 車籍地與該身心障礙者戶籍地相同、同 一戶籍法院選定之監護人或輔助人所有 ●每人以一輛為限 | |

辦理免稅方式

主動通知免稅

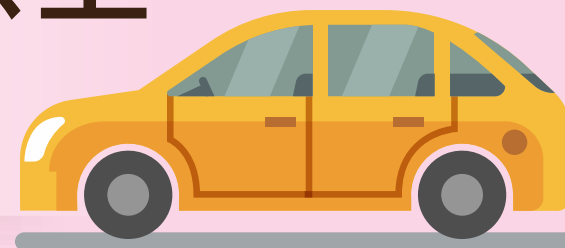
身障者本人所有車輛且供本人使用，本局會**主動通知**自108年1月1日或鑑定日期起**核准免稅**。

申請免稅

身障者無駕照，得以配偶、同一戶籍二親等以內親屬或二親等以內親屬且車籍地與該身心障礙者戶籍地相同、同一戶籍法院選定之監護人或輔助人所有車輛**向本局申請免稅**。



汽缸總排氣量2401c.c.以上 小客車應稅免稅稅額表



(以自用小客車為例)

汽缸總排氣量2,401cc~3,000cc

應原繳稅額: **15,210元**

免稅額: **11,230元**

補繳差額: **3,980元**~~~~~

汽缸總排氣量5,401cc~6,600cc

應原繳稅額: **69,690元**

免稅額: **11,230元**

補繳差額: **58,460元**~~~~~

汽缸總排氣量3,001cc~4,200cc

應原繳稅額: **28,220元**

免稅額: **11,230元**

補繳差額: **16,990元**

汽缸總排氣量6,601cc~7,800cc

應原繳稅額: **117,000元**

免稅額: **11,230元**

補繳差額: **105,770元**

汽缸總排氣量4,201cc~5,400cc

應原繳稅額: **46,170元**

免稅額: **11,230元**

補繳差額: **34,940元**

汽缸總排氣量7,801cc以上

應原繳稅額: **151,200元**

免稅額: **11,230元**

補繳差額: **139,970元**

愈早申請愈省錢

符合使用牌照稅身心障礙免稅條件之車主，
儘早向地方稅務局申請，經稅務局核准，
當日即開始享有免稅。



申請方式有三

專人等你呦

至櫃臺填寫
「使用牌照稅
身心障礙者
免稅申請書」

01

在地好厝邊

●區公所:可至大坪頂便民工作站、
八德、觀音、平鎮、新屋、大
園、復興、龍潭駐點稅務服務
櫃臺申請。

02

網路無邊際
動指就申請

線上申辦

Online



03

案例一



父（一親等）
B車5500CC
牌照稅69,690元

母（一親等）



問

請問小喜家如何辦理
免徵使用牌照稅？

小喜（身障者）
有駕駛執照
A車3000CC
牌照稅15,210元

案例一



答

★小喜有身心障礙證明，有A車並有駕照，依規定自己名下的A車始能免徵使用牌照稅，不能以父親名下B車辦理免徵使用牌照稅。

★A車原繳納15,210元牌照稅，惟因免稅汽缸總排氣量以2400CC(稅額11,230元)為限，所以核定免稅後每年須補繳差額稅款為3,980元 $(15,210-11,230)$ 。

★本案稅務局會以鑑定日期或車輛取得日做為免稅起始日主動核定免稅，如有溢繳的使用牌照稅稅款會退還。

案例二



母 (一親等)
A車

(三親等)
阿土伯父
B車

問



請問小可家如何辦理
免徵使用牌照稅？

小可 (身障者)
無駕駛執照

祖父(身障者)
無駕駛執照

案例二



同一戶有兩位以上身障者，每一身障者可以辦理一輛免稅車。

- ★小可為無駕照身障者，同一戶籍內有車子的親屬為母親及阿土伯父，所以只能以母親(一親等)名下的A車申請免徵牌照稅，小可與阿土伯父為三親等親屬，所以不能以阿土伯父名下B車申請免徵使用牌照稅。
- ★祖父為無駕照身障者，可以用同戶籍阿土(兒子一親等)名下B車申請免徵牌照稅。



節稅小撇步

一經核准免稅，如果免稅條件不變，不必每年辦理，可以繼續適用免稅，但是身心障礙者死亡、身心障礙者戶籍地與車主(二親等以內親屬)戶籍地及車籍地皆不同址或身心障礙者被註銷身心障礙手冊時，都會被恢復課稅。





桃園市政府地方稅務局

免付費電話:0800-316-969