



統計應用分析報告

桃園縣 99 年人口及住宅普查
初步統計結果提要分析

編號：100-6



桃園縣政府主計處



中華民國 100 年 11 月

目次

壹、普查結果摘要分析	1
貳、普查結果提要	2
一、常住人口概況	2
二、住宅概況	9
參、附錄	12
一、普查對象範圍	12
二、普查應用名詞解釋	13

壹、普查結果摘要分析

一、常住人口概況

- (一)桃園縣(以下簡稱本縣)99 年底常住人口 219 萬人，較 10 年前增加 38 萬 1 千人，成長率為 21.1%，居全國之冠。
- (二)本縣常住人口中，設戶籍於常住地者 166 萬 8 千人，占 76.2%，未設籍於常住地者 52 萬 1 千人，占 23.8%，全國未設籍於常住地之外國籍人數，以本縣 8 萬 6 千人為最多，占本縣未設籍於常住地人口比率 16.56%。
- (三)依年齡結構觀察，本縣 99 年底常住人口中(不含外籍產業勞工、幫傭及看護工)，未滿 15 歲幼年人口 37 萬 1 千人，占常住人口 17.5%，15-64 歲青壯人口 157 萬 6 千人，占 74.2%，65 歲以上老年人口 17 萬 6 千人，占 8.3%，10 年間幼年人口減少 3 萬 8 千人，青壯人口大幅成長 37 萬人，老年人口增加 5 萬人，少子化及高齡化現象愈趨明顯。
- (四)本縣老化指數變動情形，69 年底老化指數僅 10.4%，老年人口與幼年人口比例為 1 比 9.6，至 99 年底已增至 47.4%，老年人口與幼年人口比例上升為 1 比 2.1，惟與全國各縣市相較，本縣老化指數為全國最低。
- (五)99 年底本縣 6 歲以上本國籍常住人口在家使用語言之相對人次，以國語及閩南語為最多，每百人有 93.4 人在家使用國語，為臺灣地區相對人次最高之縣市，另使用閩南語 58.2 人，至使用客家語則每百人中 17 人，僅次於新竹縣及苗栗縣之每百人 56.0 人及 52.4 人。

二、住宅概況

- (一)本縣 99 年底住宅計 73 萬 3 千宅，10 年間增加 16 萬 3 千宅，僅次於新北市之 22 萬 2 千宅，至宅數增幅則以新竹縣最大為 35.7%，本縣次之為 28.5%。
- (二)本縣 99 年底空閑住宅計 15 萬 3 千宅，空閑住宅率 21%，略高於全國之 19.3%，惟本縣與 10 年前 23.2%相較，減少 2.2 個百分點，於臺灣地區各縣市中，僅本縣與嘉義市(減少 0.7 個百分點)二縣市負成長。

貳、普查結果提要

一、常住人口概況

(一)桃園縣(以下稱本縣)10年間常住人口增加38萬1千人，居全國之冠

99年底臺閩地區常住人口2,312萬人，較10年前增加82萬3千人，增加3.7%，觀察各縣市10年間變動情形，常住人口數增加的縣市計10個，以本縣增加38萬1千人或21.1%居冠，新北市增加33萬2千人或8.9%居次，臺中市增加23萬2千人或9.3%居第3；常住人口數減少的縣市計12個，以雲林縣減少8萬7千人或12.3%最多，其次為屏東縣減少7萬2千人或8.2%，嘉義縣減少6萬人或10.8%居第3。(圖1、表1)

圖1 10年間常住人口增減情形

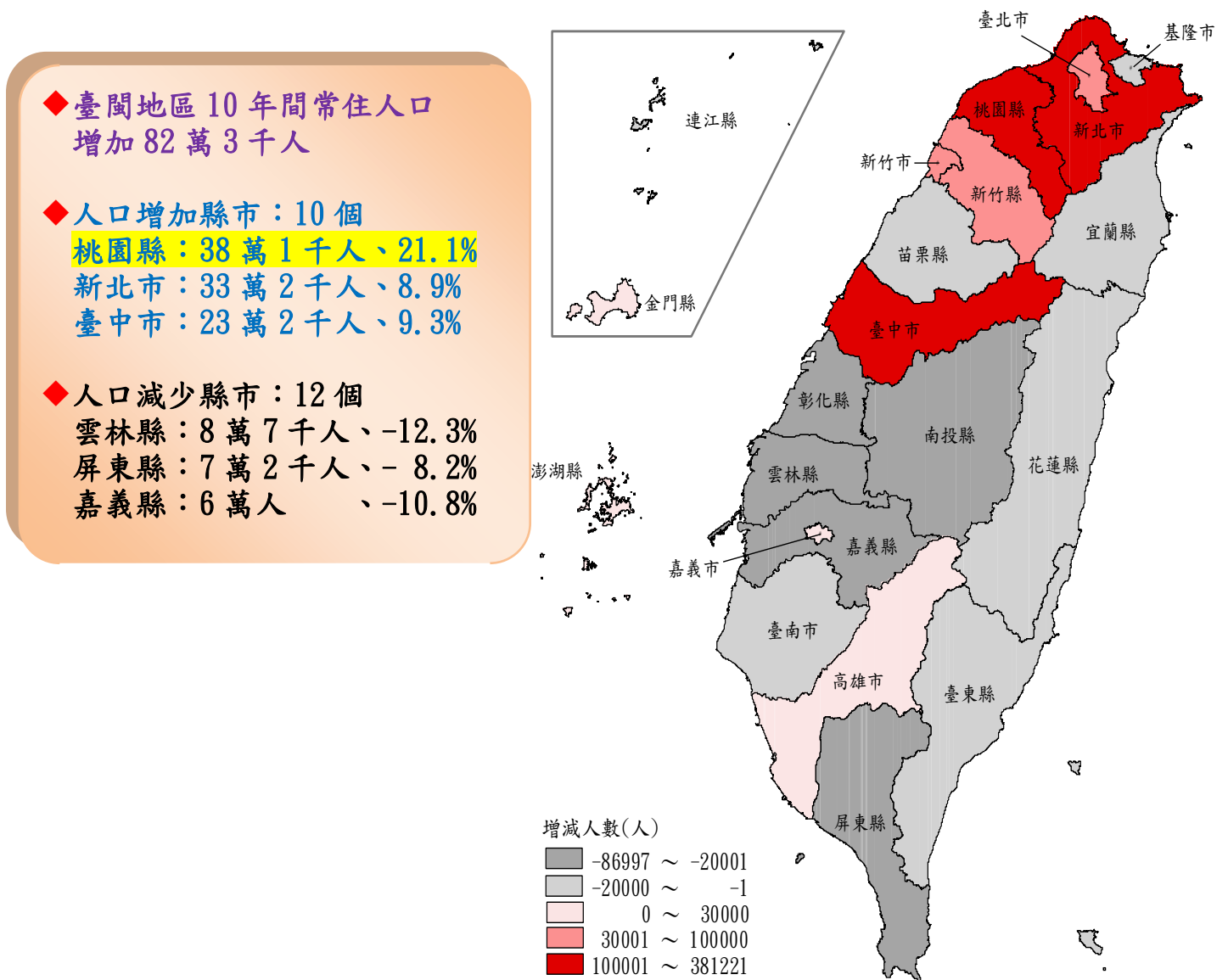


表 1 10 年間常住人口之變動

	99年底		89年底		10年間比較		人口密度	
	人數 (人)	結構比 (%)	人數 (人)	結構比 (%)	增減數 (人)	增減率 (%)	(人/平方公里)	10年間增減 (人/平方公里)
總計	23,123,866	100	22,300,929	100	822,937	3.7	638.9	22.7
臺灣地區	23,052,047	99.7	22,226,879	99.7	825,168	3.7	640.1	22.8
北部地區	10,706,697	46.3	9,834,688	44.1	872,009	8.9	1,456.0	118.6
新北市(臺北縣)	4,054,091	17.5	3,722,082	16.7	332,009	8.9	1,975.1	161.8
臺北市	2,655,570	11.5	2,624,257	11.8	31,313	1.2	9,770.3	115.2
基隆市	381,891	1.7	387,504	1.7	-5,613	-1.4	2,875.7	-42.3
新竹市	476,237	2.1	395,746	1.8	80,491	20.3	4,570.4	768.8
宜蘭縣	426,713	1.8	444,950	2.0	-18,237	-4.1	199.1	-8.5
桃園縣	2,190,054	9.5	1,808,833	8.1	381,221	21.1	1,793.7	312.2
新竹縣	522,141	2.3	451,316	2.0	70,825	15.7	365.8	49.6
中部地區	5,567,907	24.1	5,482,063	24.6	85,844	1.6	529.9	8.2
臺中市	2,731,628	11.8	2,499,527	11.2	232,101	9.3	1,233.3	104.8
臺中市	1,147,925	5.0	989,047	4.4	158,878	16.1	7,025.2	972.3
臺中縣	1,583,703	6.8	1,510,480	6.8	73,223	4.8	772.0	35.7
苗栗縣	530,332	2.3	534,366	2.4	-4,034	-0.8	291.3	-2.2
彰化縣	1,226,664	5.3	1,255,332	5.6	-28,668	-2.3	1,141.7	-26.7
南投縣	460,840	2.0	487,398	2.2	-26,558	-5.4	112.2	-6.5
雲林縣	618,443	2.7	705,440	3.2	-86,997	-12.3	479.1	-67.4
南部地區	6,266,914	27.1	6,378,145	28.6	-111,231	-1.7	626.3	-11.4
臺南市	1,840,232	8.0	1,846,379	8.3	-6,147	-0.3	839.6	-2.8
臺南市	787,224	3.4	725,985	3.3	61,239	8.4	4,483.1	351.1
臺南縣	1,053,008	4.6	1,120,394	5.0	-67,386	-6.0	522.3	-33.4
高雄市	2,778,158	12.0	2,756,775	12.4	21,383	0.8	942.0	6.4
高雄市	1,515,335	6.6	1,493,806	6.7	21,529	1.4	9,682.7	-42.6
高雄縣	1,262,823	5.5	1,262,969	5.7	-146	0.0	452.2	-0.1
嘉義市	267,636	1.2	266,126	1.2	1,510	0.6	4,460.6	25.2
嘉義縣	492,926	2.1	552,749	2.5	-59,823	-10.8	258.9	-31.7
屏東縣	800,909	3.5	872,902	3.9	-71,993	-8.2	288.6	-25.9
澎湖縣	87,053	0.4	83,214	0.4	3,839	4.6	686.0	30.3
東部地區	510,529	2.2	531,983	2.4	-21,454	-4.0	62.7	-2.6
臺東縣	200,900	0.9	204,919	0.9	-4,019	-2.0	57.2	-1.1
花蓮縣	309,629	1.3	327,064	1.5	-17,435	-5.3	66.9	-3.8
金馬地區	71,819	0.3	74,050	0.3	-2,231	-3.0	397.9	-9.2
金門縣	57,214	0.2	56,275	0.3	939	1.7	377.2	9.6
連江縣	14,605	0.1	17,775	0.1	-3,170	-17.8	507.1	-110.1

註：96 年東沙群島及南沙群島劃入高雄市轄區。

(二) 常住人口與戶籍人口差異比較

受就業、就學、交通及居住環境等諸多因素影響，致常住人口與戶籍人口統計資料不相同，以 99 年底本縣常住人口與戶籍人口觀察，設戶籍於常住地者計 166 萬 8 千人、占 76.2%，未設戶籍於常住地者計 52 萬 1 千人、占 23.8%。另各縣市未設戶籍於常住地之外國籍人數，以本縣為最多計 8 萬 6 千人，其次為新北市計 7 萬 3 千人及臺北市計 7 萬人，分居第 2 及第 3。(表 2)

表 2 常住人口與戶籍人口之分布概況

中華民國 99 年底

單位：人

	常住人口	有設戶籍於常住地		未設戶籍於常住地		按國籍分		占常住人口比率(%)
			占常住人口比率(%)					
					本國籍	外國籍		
總計	23,123,866	18,258,674	79.0	4,865,192	4,302,959	562,233	21.0	
臺灣地區	23,052,047	18,218,127	79.0	4,833,920	4,273,358	560,562	21.0	
北部地區	10,706,697	8,519,674	79.6	2,187,023	1,896,985	290,038	20.4	
新北市(臺北縣)	4,054,091	3,326,599	82.1	727,492	654,361	73,131	17.9	
臺北市	2,655,570	2,128,027	80.1	527,543	457,338	70,205	19.9	
基隆市	381,891	320,412	83.9	61,479	55,127	6,352	16.1	
新竹市	476,237	345,307	72.5	130,930	112,096	18,834	27.5	
宜蘭縣	426,713	316,371	74.1	110,342	98,240	12,102	25.9	
桃園縣	2,190,054	1,668,103	76.2	521,951	435,485	86,466	23.8	
新竹縣	522,141	414,855	79.5	107,286	84,338	22,948	20.5	
中部地區	5,567,907	4,386,251	78.8	1,181,656	1,040,193	141,463	21.2	
臺中市	2,731,628	2,124,045	77.8	607,583	540,654	66,929	22.2	
臺中市	1,147,925	860,691	75.0	287,234	263,091	24,143	25.0	
臺中縣	1,583,703	1,263,354	79.8	320,349	277,563	42,786	20.2	
苗栗縣	530,332	426,864	80.5	103,468	84,165	19,303	19.5	
彰化縣	1,226,664	953,305	77.7	273,359	239,442	33,917	22.3	
南投縣	460,840	374,813	81.3	86,027	76,594	9,433	18.7	
雲林縣	618,443	507,224	82.0	111,219	99,338	11,881	18.0	
南部地區	6,266,914	4,933,666	78.7	1,333,248	1,213,121	120,127	21.3	
臺南市	1,840,232	1,516,432	82.4	323,800	287,923	35,877	17.6	
臺南市	787,224	661,511	84.0	125,713	113,848	11,865	16.0	
臺南縣	1,053,008	854,921	81.2	198,087	174,075	24,012	18.8	
高雄市	2,778,158	2,130,200	76.7	647,958	595,003	52,955	23.3	
高雄市	1,515,335	1,150,729	75.9	364,606	335,833	28,773	24.1	
高雄縣	1,262,823	979,471	77.6	283,352	259,170	24,182	22.4	
嘉義市	267,636	207,330	77.5	60,306	56,058	4,248	22.5	
嘉義縣	492,926	362,906	73.6	130,020	118,852	11,168	26.4	
屏東縣	800,909	654,386	81.7	146,523	133,324	13,199	18.3	
澎湖縣	87,053	62,412	71.7	24,641	21,961	2,680	28.3	
東部地區	510,529	378,536	74.1	131,993	123,059	8,934	25.9	
臺東縣	200,900	150,230	74.8	50,670	47,962	2,708	25.2	
花蓮縣	309,629	228,306	73.7	81,323	75,097	6,226	26.3	
金馬地區	71,819	40,547	56.5	31,272	29,601	1,671	43.5	
金門縣	57,214	36,111	63.1	21,103	19,549	1,554	36.9	
連江縣	14,605	4,436	30.4	10,169	10,052	117	69.6	

(三)本縣人口老化指數 47.4%，為全國最低

就年齡結構觀察，本縣 99 年底未滿 15 歲幼年人口占全體常住人口 17.5%，15-64 歲青壯年人口為 74.2%，65 歲以上老年人口為 8.3%，青壯人口之負擔情形，扶幼比為 23.6%，扶老比為 11.2%，扶養比為 34.8%；另就各縣市人口老化指數觀察，臺閩地區為 68.2%，老幼比為 1 比 1.5，其中低於臺閩地區總平均之縣市計 7 個，以本縣 47.4% 為全國最低，老幼比為 1 比 2.1，新北市 51.5% 居次，臺中市 51.7% 居第 3；至高於臺閩地區總平均之縣市計 15 個，以嘉義縣 102.8% 最高，雲林縣 95.5% 居次，澎湖縣 95.0% 居第 3。（圖 2、3、表 3）

圖 2 老化指數

中華民國 99 年底

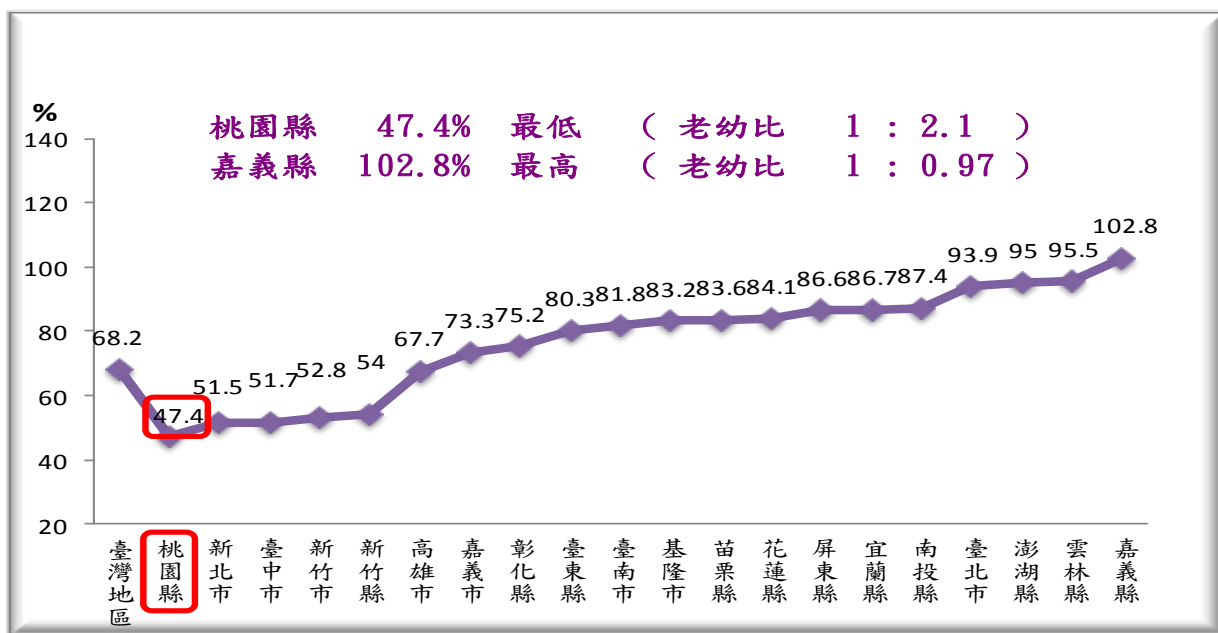


圖 3 桃園縣歷年老化指數

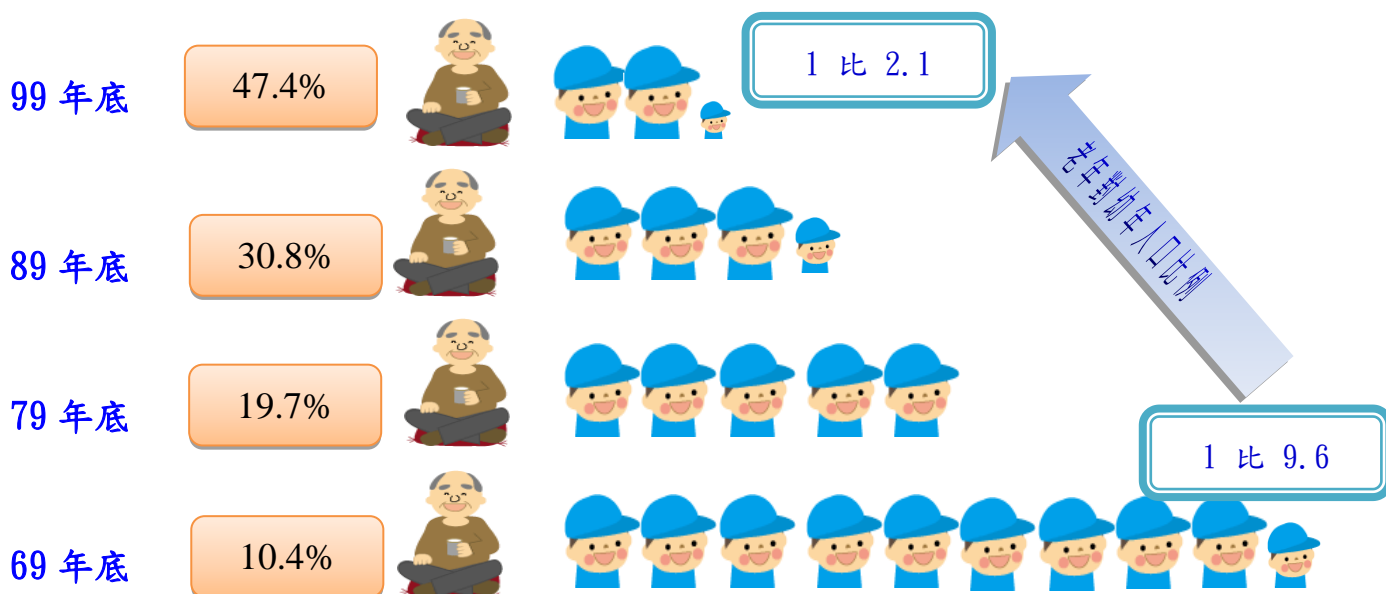


表 3 常住人口年齡結構、扶養比及老化指數之變動

中華民國 99 年底

單位：%

	總計		年齡結構			扶養比			老化指數
	人數(人)	百分比	未滿15歲	15 - 64歲	65歲以上	扶幼比	扶老比		
總計	22,744,066	100	15.8	73.5	10.7	36.1	21.4	14.6	68.2
臺灣地區	22,672,983	100	15.8	73.5	10.7	36.1	21.4	14.6	68.2
北部地區	10,516,906	100	15.3	75.2	9.5	33.0	20.3	12.6	62.0
新北市(臺北縣)	4,009,734	100	15.2	76.9	7.8	30.0	19.8	10.2	51.5
臺北市	2,619,672	100	12.5	75.8	11.7	31.8	16.4	15.4	93.9
基隆市	378,695	100	14.1	74.1	11.8	35.0	19.1	15.9	83.2
新竹市	464,502	100	17.5	73.2	9.2	36.5	23.9	12.6	52.8
宜蘭縣	417,608	100	16.5	69.2	14.3	44.5	23.9	20.7	86.7
桃園縣	2,123,627	100	17.5	74.2	8.3	34.8	23.6	11.2	47.4
新竹縣	503,068	100	19.4	70.1	10.5	42.6	27.7	14.9	54.0
中部地區	5,463,312	100	17.2	71.1	11.7	40.6	24.1	16.4	68.0
臺中市	2,683,826	100	16.9	74.4	8.7	34.5	22.7	11.7	51.7
臺中市	1,133,557	100	16.8	75.1	8.0	33.1	22.4	10.7	47.7
臺中縣	1,550,269	100	17.0	73.8	9.2	35.5	23.0	12.5	54.5
苗栗縣	516,219	100	17.2	68.5	14.4	46.0	25.1	21.0	83.6
彰化縣	1,198,820	100	17.5	69.3	13.2	44.3	25.3	19.0	75.2
南投縣	454,196	100	17.2	67.8	15.0	47.5	25.4	22.2	87.4
雲林縣	610,251	100	17.7	65.4	16.9	52.9	27.1	25.8	95.5
南部地區	6,188,026	100	15.2	73.0	11.8	36.9	20.8	16.2	77.8
臺南市	1,815,017	100	14.7	73.3	12.0	36.5	20.1	16.4	81.8
臺南市	780,671	100	15.0	74.5	10.5	34.3	20.1	14.1	70.1
臺南縣	1,034,346	100	14.5	72.3	13.2	38.2	20.0	18.2	91.0
高雄市	2,746,356	100	14.9	75.1	10.1	33.2	19.8	13.4	67.7
高雄市	1,500,302	100	14.6	75.3	10.1	32.7	19.3	13.4	69.5
高雄縣	1,246,054	100	15.2	74.8	10.0	33.7	20.4	13.3	65.6
嘉義市	264,876	100	16.7	71.0	12.3	40.9	23.6	17.3	73.3
嘉義縣	485,382	100	16.0	67.6	16.4	47.9	23.6	24.3	102.8
屏東縣	791,718	100	16.1	69.9	14.0	43.1	23.1	20.0	86.6
澎湖縣	84,677	100	16.1	68.7	15.3	45.6	23.4	22.2	95.0
東部地區	504,739	100	17.2	68.7	14.2	45.6	25.0	20.6	82.6
臺東縣	199,262	100	17.7	68.0	14.3	47.0	26.1	21.0	80.3
花蓮縣	305,477	100	16.8	69.1	14.1	44.7	24.3	20.4	84.1
金馬地區	71,083	100	13.9	74.8	11.4	33.7	18.5	15.2	82.0
金門縣	56,538	100	15.4	71.4	13.2	40.1	21.6	18.5	85.9
連江縣	14,545	100	7.9	88.0	4.1	13.6	8.9	4.7	52.3

註：1. 扶幼比： $(\text{未滿 15 歲人口} / \text{15-64 歲人口}) \times 100\%$ ；扶老比： $(\text{65 歲以上人口} / \text{15-64 歲人口}) \times 100\%$ ；
扶養比 = 扶幼比 + 扶老比。

2. 老化指數： $(\text{65 歲以上人口} / \text{未滿 15 歲人口}) \times 100\%$ 。

3. 本表資料不含透過行政院勞工委員會核准引進之外籍產業勞工、幫傭及看護工（89 年底計 301,078 人，99 年底計 379,800 人）。

(四)本縣 6 歲以上本國籍常住人口在家使用語言之情形

99 年底本縣 6 歲以上本國籍常住人口在家使用語言，就相對人次觀察，以國語及閩南語最多，每百人中有 93.4 人使用國語，58.2 人使用閩南語，就臺灣地區各縣市觀察，在家使用語言為國語較多之縣市中，本縣、臺北市、新北市、新竹市、新竹縣及花蓮縣，每百人中均逾 90 人在家使用國語；至於本縣在家使用客家語則每百人中 17 人，僅次於新竹縣及苗栗縣之每百人中 56.0 人及 52.4 人。(圖 4、表 4)

圖 4 桃園縣 6 歲以上本國籍常住人口在家使用語言情形

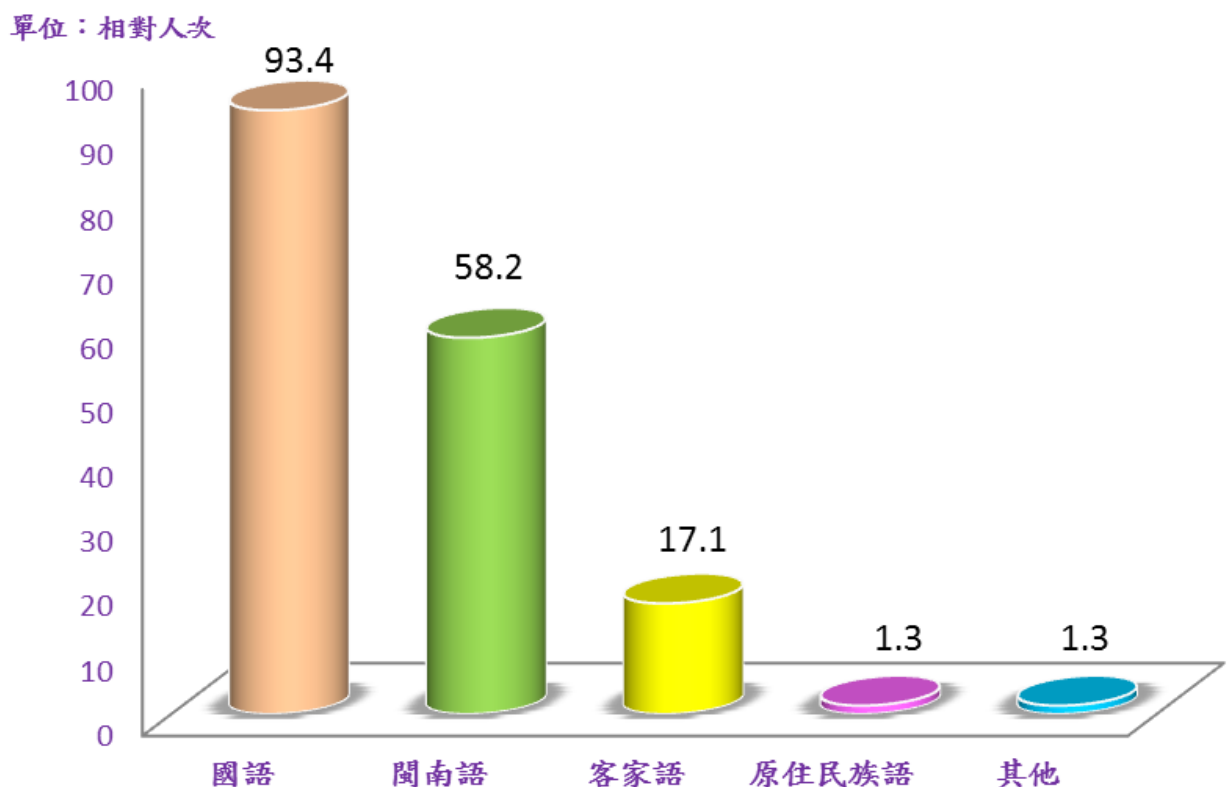


表 4 6 歲以上本國籍常住人口在家使用語言情形

中華民國 99 年底

單位：相對人次

	6歲以上本國籍 常住人口(人)	每百位常住人口在家使用各類語言之相對人次				
		國語	閩南語	客家語	原住民族語	其他
總計	21,407,235	83.6	81.9	6.6	1.4	2.0
臺灣地區	21,340,552	83.5	81.9	6.7	1.4	2.0
北部地區	9,880,860	91.8	73.3	8.4	1.0	2.2
新北市(臺北縣)	3,779,113	92.0	82.9	2.4	0.9	2.4
臺北市	2,475,542	93.2	73.5	3.5	0.5	3.2
基隆市	359,021	87.2	91.2	0.9	1.8	1.8
新竹市	427,744	92.1	70.7	11.1	0.8	1.6
宜蘭縣	392,793	78.2	94.9	0.6	1.8	1.0
桃園縣	1,982,446	93.4	58.2	17.1	1.3	1.3
新竹縣	464,201	90.6	27.7	56.0	2.0	1.1
中部地區	5,127,991	78.5	88.7	7.1	0.8	1.2
臺中市	2,522,527	87.1	89.9	3.4	0.6	1.4
臺中市	1,066,588	91.3	86.5	1.6	0.7	1.5
臺中縣	1,455,939	84.1	92.4	4.8	0.6	1.4
苗栗縣	482,251	79.4	45.8	52.4	1.0	0.5
彰化縣	1,123,730	69.5	98.1	0.3	0.2	0.9
南投縣	426,622	75.3	92.1	3.2	4.3	1.2
雲林縣	572,861	60.0	98.2	1.6	0.1	1.4
南部地區	5,856,530	73.5	91.9	3.1	1.1	2.3
臺南市	1,719,872	71.7	95.8	0.5	0.3	2.7
臺南市	737,610	78.1	94.8	0.4	0.2	1.4
臺南縣	982,262	66.9	96.5	0.5	0.4	3.6
高雄市	2,597,307	78.6	90.9	3.0	0.7	2.4
高雄市	1,417,507	83.3	90.1	1.9	0.5	2.8
高雄縣	1,179,800	73.0	91.8	4.4	0.9	2.0
嘉義市	250,816	76.5	94.7	0.4	0.3	1.0
嘉義縣	458,178	61.0	97.5	0.8	0.8	3.6
屏東縣	750,113	66.2	82.3	12.0	4.7	0.5
澎湖縣	80,244	75.0	93.6	0.5	0.3	2.4
東部地區	475,171	90.5	62.9	8.6	18.6	3.1
臺東縣	187,624	89.9	65.9	5.4	21.3	5.5
花蓮縣	287,547	90.8	60.9	10.8	16.9	1.6
金馬地區	66,683	87.8	82.7	1.7	0.7	5.7
金門縣	52,619	85.4	92.9	1.1	0.5	0.8
連江縣	14,064	96.6	44.7	3.9	1.6	24.1

註：每人在家使用語言可能為一種以上，本表係指各類使用語言占常住人口相對人次。

二、住宅概況

(一)本縣 10 年間增加 16 萬 3 千宅，增幅 28.5%，均居全國第 2

99 年底臺閩地區住宅數計 807 萬 4 千宅，10 年間增加 108 萬 1 千宅或 15.5%；各縣市中以新北市住宅數最多，達 149 萬 4 千宅或占臺閩地區住宅數之 18.5%，本縣則為 73 萬 3 千宅或占 9.1%；若比較 10 年間臺灣地區各縣市住宅數之變動情形，以新北市增加 22 萬 2 千宅最多，本縣增加 16 萬 3 千宅次之；增加最少之縣市為澎湖縣增加 3 千宅、臺東縣增加 6 千宅及花蓮縣增加 9 千宅。本縣 10 年間宅數增幅為 28.5%，僅次於新竹縣之 35.7%，居全國第 2 名。(圖 5、表 5)

圖 5 10 年間各縣市住宅數之增減變動

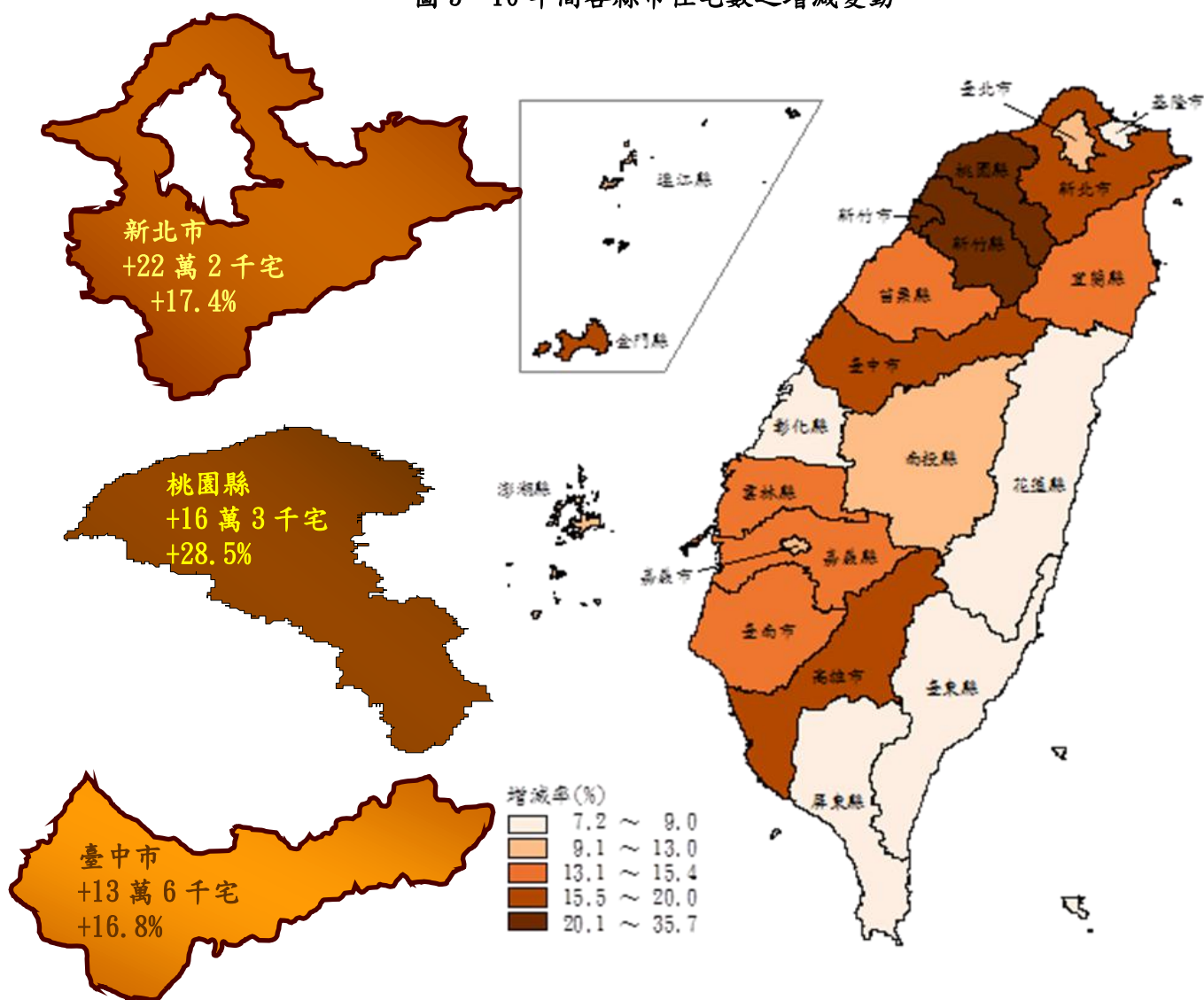


表 5 10 年間住宅數之變動

	99年底		89年底		10年間比較	
	住宅數(宅)	結構比(%)	住宅數(宅)	結構比(%)	增減數(宅)	增減率(%)
總計	8,074,391	100	6,993,099	100	1,081,292	15.5
臺灣地區	8,056,750	99.8	6,977,770	99.8	1,078,980	15.5
北部地區	3,782,394	46.8	3,204,898	45.8	577,496	18.0
新北市(臺北縣)	1,494,352	18.5	1,272,344	18.2	222,008	17.4
臺北市	917,553	11.4	827,538	11.8	90,015	10.9
基隆市	162,055	2.0	148,771	2.1	13,284	8.9
新竹市	155,339	1.9	127,688	1.8	27,651	21.7
宜蘭縣	160,372	2.0	140,425	2.0	19,947	14.2
桃園縣	732,720	9.1	570,208	8.2	162,512	28.5
新竹縣	160,003	2.0	117,924	1.7	42,079	35.7
中部地區	1,866,008	23.1	1,642,819	23.5	223,189	13.6
臺中市	942,112	11.7	806,498	11.5	135,614	16.8
臺中市	472,336	5.8	391,879	5.6	80,457	20.5
臺中縣	469,776	5.8	414,619	5.9	55,157	13.3
苗栗縣	164,605	2.0	144,257	2.1	20,348	14.1
彰化縣	385,322	4.8	359,549	5.1	25,773	7.2
南投縣	160,172	2.0	146,573	2.1	13,599	9.3
雲林縣	213,797	2.6	185,942	2.7	27,855	15.0
南部地區	2,213,423	27.4	1,950,559	27.9	262,864	13.5
臺南市	641,553	7.9	567,396	8.1	74,157	13.1
臺南市	284,406	3.5	247,019	3.5	37,387	15.1
臺南縣	357,147	4.4	320,377	4.6	36,770	11.5
高雄市	999,358	12.4	865,605	12.4	133,753	15.5
高雄市	590,001	7.3	499,723	7.1	90,278	18.1
高雄縣	409,357	5.1	365,882	5.2	43,475	11.9
嘉義市	101,684	1.3	90,114	1.3	11,570	12.8
嘉義縣	172,716	2.1	151,691	2.2	21,025	13.9
屏東縣	269,277	3.3	250,095	3.6	19,182	7.7
澎湖縣	28,835	0.4	25,658	0.4	3,177	12.4
東部地區	194,925	2.4	179,494	2.6	15,431	8.6
臺東縣	74,539	0.9	68,367	1.0	6,172	9.0
花蓮縣	120,386	1.5	111,127	1.6	9,259	8.3
金馬地區	17,641	0.2	15,329	0.2	2,312	15.1
金門縣	15,361	0.2	13,257	0.2	2,104	15.9
連江縣	2,280	0.0	2,072	0.0	208	10.0

(二)本縣空閑住宅率呈現負成長，10年間減少2.2個百分點

99年底臺閩地區有人經常居住之住宅計614萬宅，占全部宅數76.0%；比較10年間空閑住宅之變動，計增加32萬8千宅，99年底空閑住宅率19.3%，較89年增加1.7個百分點。

各縣市之空閑住宅率，高於全國平均之縣市計12個，以基隆市25.2%最高，金門縣24.1%居次；花蓮縣23.3%為第3名，本縣則為21%，略高於全國平均，惟相較於10年間臺灣地區各縣市空閑住宅率之變動，僅本縣與嘉義市（減少0.7個百分點）二縣市呈現負成長。（表6）

表6 10年間空閑住宅之變動

	99年底		89年底		空閑住宅率 增減比較 (百分點)
	空閑住宅數(宅) (無人經常居住)	空閑住宅率(%)	空閑住宅數(宅) (無人經常居住)	空閑住宅率(%)	
總計	1,560,355	19.3	1,232,128	17.6	1.7
臺灣地區	1,556,313	19.3	1,228,798	17.6	1.7
北部地區	741,855	19.6	564,266	17.6	2.0
新北市(臺北縣)	328,713	22.0	221,531	17.4	4.6
臺北市	122,907	13.4	101,102	12.2	1.2
基隆市	40,884	25.2	35,443	23.8	1.4
新竹市	32,245	20.8	25,528	20.0	0.8
宜蘭縣	36,493	22.8	30,750	21.9	0.9
桃園縣	153,722	21.0	132,426	23.2	-2.2
新竹縣	26,891	16.8	17,486	14.8	2.0
中部地區	365,408	19.6	310,504	18.9	0.7
臺中市	198,962	21.1	168,901	20.9	0.2
臺中市	123,820	26.2	101,916	26.0	0.2
臺中縣	75,142	16.0	66,985	16.2	-0.2
苗栗縣	26,672	16.2	22,449	15.6	0.6
彰化縣	70,447	18.3	61,701	17.2	1.1
南投縣	28,760	18.0	23,645	16.1	1.9
雲林縣	40,567	19.0	33,808	18.2	0.8
南部地區	406,775	18.4	316,315	16.2	2.2
臺南市	126,062	19.6	91,699	16.2	3.4
臺南市	55,483	19.5	47,197	19.1	0.4
臺南縣	70,579	19.8	44,502	13.9	5.9
高雄市	176,184	17.6	137,793	15.9	1.7
高雄市	114,303	19.4	82,275	16.5	2.9
高雄縣	61,881	15.1	55,518	15.2	-0.1
嘉義市	19,981	19.7	18,384	20.4	-0.7
嘉義縣	35,152	20.4	23,251	15.3	5.1
屏東縣	43,046	16.0	39,899	16.0	0.0
澎湖縣	6,350	22.0	5,289	20.6	1.4
東部地區	42,275	21.7	37,713	21.0	0.7
臺東縣	14,262	19.1	12,757	18.7	0.4
花蓮縣	28,013	23.3	24,956	22.5	0.8
金馬地區	4,042	22.9	3,330	21.7	1.2
金門縣	3,703	24.1	2,758	20.8	3.3
連江縣	339	14.9	572	27.6	-12.7

註：1. 空閑住宅：係指該住宅無人經常居住，並且未供其他用途使用，包括待租、待售、已售或已租，尚無人經常居住住宅、有第2棟以上未經常居住住宅、因工作等原因居住他處而無人經常居住住宅等。

2. 空閑住宅率：係指空閑住宅占住宅數比率。

參、附錄

一、普查對象範圍

(一)常住人口之對象範圍：凡普查標準時刻（99年12月26日零時正）在現住地實際居住6個月或預期居住6個月以上者，均視為該處所之常住人口，包括政府派駐國外工作人員及其眷屬、外勞與外僑，但不包括各國駐華文武公務人員及其眷屬。

(二)戶之對象範圍：

1. 普通住戶：以家庭份子為主體之共同生活戶（無論是否居住於住宅內，其他房屋或其他處所均屬之），亦即在同一處所且共同生活之親屬以及戶內受僱人與寄居人所組成之戶。單獨1人居住一處所而獨立生活者；2人以上非親屬之個人，共同居住於同一「住宅」者；經常居住於「其他房屋（處所）」內之家庭戶；及以船為家之船戶，亦均屬普通住戶。
2. 非普通住戶：係指以2人(含)以上無親屬關係之成員為主體，在同一主持人或主管人之下，聚居且共同生活於安養中心、醫療院所、宿舍(單身、學生等)、教堂、寺廟及旅館等處所者。
3. 共同生活：係指經常居住在同一處所，且吃住均在一起。

(三)宅之對象範圍：

1. 住宅：係指專供一戶或多戶家庭居住為目的之房屋，且單獨使用具有獨立之出入通道及住宅設備(包括廚房、浴室、廁所等)，視為一獨立「住宅」，且不論有沒有人居住均為普查對象，如公寓、大廈、別墅、機關團體之眷舍等，包括有人經常居住住宅、無人經常居住但供其他用途之住宅，或無人經常居住且未供其他用途之住宅。
2. 有人居住其他房屋：係指非供家庭居住為目的，但有人經常居住之房屋，包括
 - (1)多人個別臨時住用之房屋：如旅館、招待所、醫院、工寮等。
 - (2)機關團體集體住用之房屋：如機關團體之員工宿舍、軍警營房、訓練機構之學員宿舍、監獄、拘留所、慈善或救濟事業機構之宿舍、學校學生宿舍等。
 - (3)非供居住為目的而有人居住之房屋：如機關團體之辦公廳、工廠、商店、百貨公司、戲院、電影院、餐館、寺廟等。
3. 有人居住其他處所：係指有人經常居住，但非屬房屋之其他蔭蔽處所；如帳篷、路邊、地下道、車廂、貨櫃、拖車、船舶及洞穴等。

二、普查應用名詞解釋

(一)地區別：

1. **北部地區**：包括新北市(原臺北縣)、臺北市、基隆市、新竹市、宜蘭縣、桃園縣及新竹縣。
2. **中部地區**：包括臺中市(含原臺中市及臺中縣)、苗栗縣、彰化縣、南投縣及雲林縣。
3. **南部地區**：包括臺南市(含原臺南市及臺南縣)、高雄市(含原高雄市及高雄縣)、嘉義市、嘉義縣、屏東縣及澎湖縣。
4. **東部地區**：包括臺東縣及花蓮縣。
5. **金馬地區**：包括金門縣及連江縣。

(二)人口密度：常住人口數 / 土地面積。

(三)扶養比： $((0-14歲人口數 + 65歲以上人口數) / 15-64歲人口數) \times 100\%$

(四)扶幼比： $(0-14歲人口數 / 15-64歲人口數) \times 100\%$ 。

(五)扶老比： $(65歲以上人口數 / 15-64歲人口數) \times 100\%$ 。

(六)老化指數： $(65歲以上人口數 / 0-14歲人口數) \times 100\%$ 。

(七)外籍人口：經常居住於國內之非本國籍人口，包括大陸港澳地區人口。

(八)空閑住宅：係指該住宅無人經常居住，並且未供其他用途使用，包括待租、待售、已售或已租，尚無人經常居住住宅、有第2棟以上未經常居住住宅、因工作等原因居住他處而無人經常居住住宅等。

(九)空閑住宅率： $(空閑住宅數 / 住宅數) \times 100\%$ 。