

桃園市 105 年工業及服務業普查統計分析

本分析主要係就行政院主計總處公布之 105 年工業及服務業普查調查結果加以釐析，觀察桃園市(以下簡稱本市)工業及服務業場所單位、從業員工及生產總額等在地特色資料，期能作為本市各項工業及服務業政策釐訂之參考。

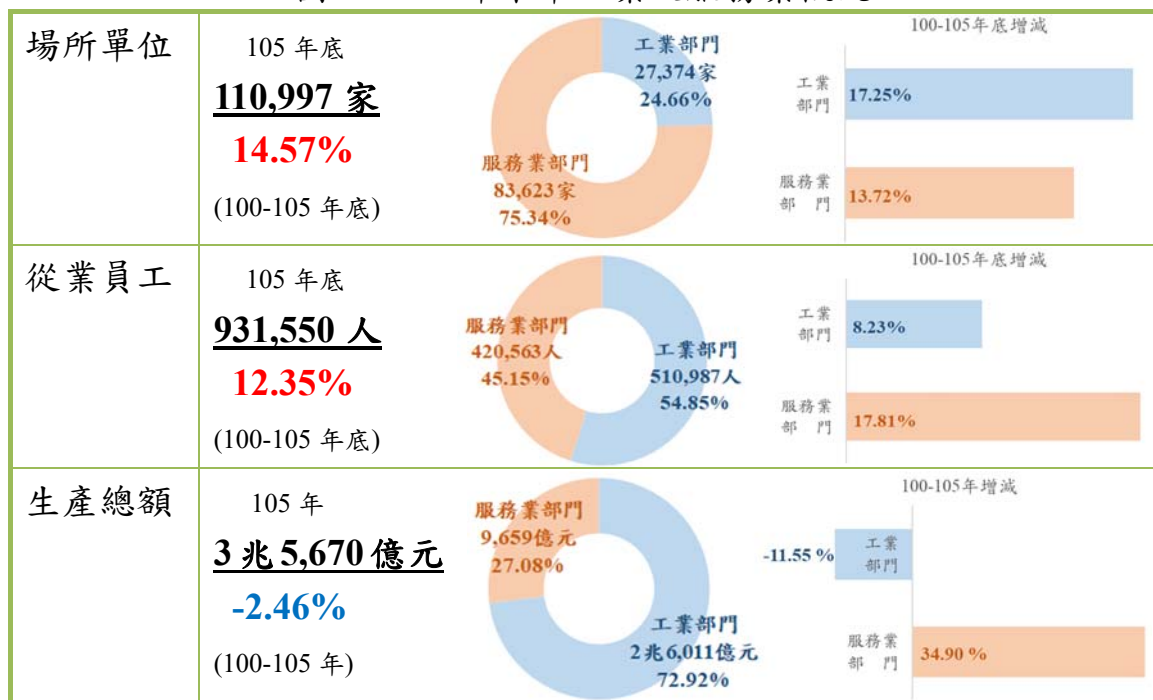
壹、主要統計結果摘要

▲本市工業部門創造生產總額 2 兆 6,011 億元居全國之冠。

本市 105 年底工業及服務業場所單位數 11 萬 997 家，占全國 8.09%，較 100 年底成長 14.57%，成長幅度僅次於新竹縣 18.20%、新北市 15.53%，增幅居 6 都第 2、全國第 3；從業員工 93 萬 1,550 人，占全國 10.55%，較 100 年底成長 12.35%，增幅於 6 都中僅次於臺中市 18.41%，居 6 都第 2；全年生產總額 3 兆 5,670 億元，占全國 11.51%，則較 100 年略減 2.46%。

按工業部門及服務業部門分，場所單位家數分別為 2 萬 7,374 家及 8 萬 3,623 家，服務業部門占 7 成 5，家數分別較 100 年底成長 17.25%及 13.72%；從業員工人數分別為 51 萬 987 人及 42 萬 563 人，工業部門貢獻近 5 成 5 之就業機會，人數亦分別較 100 年底成長 8.23%及 17.81%；生產總額則分別為 2 兆 6,011 億元及 9,659 億元，工業部門占近 7 成 3，並居全國之冠。

圖 1、105 年本市工業及服務業概況



貳、本市產業現況

一、場所單位概況

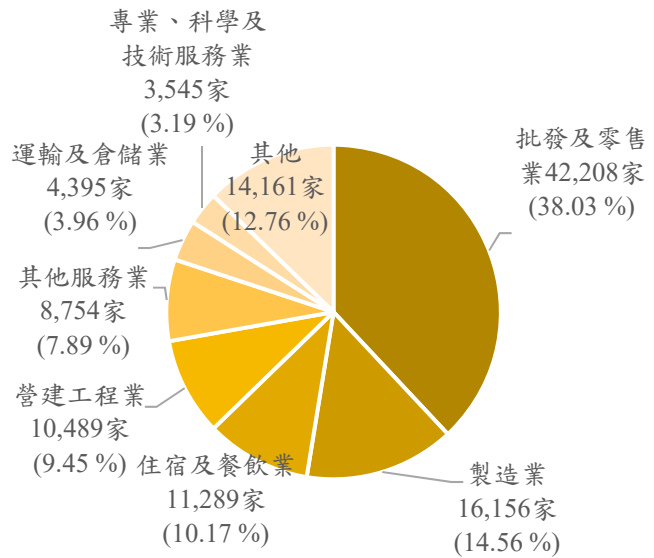
▲105 年底本市工業及服務業場所單位家數11萬997家，5年間場所單位家數增1萬4,117家，住宿及餐飲業貢獻2,997家為最多。

105 年底本市工業及服務業場所單位家數11萬997家，5年間成長1萬4,117家，增幅為14.57%。二大部門中，服務業部門場所單位家數8萬3,623家，占75.34%，高於工業部門2萬7,374家之24.66%。

各大行業中，批發及零售業場所單位家數4萬2,208家，占38.03%居冠，製造業1萬6,156家，占14.56%次之，住宿及餐飲業1萬1,289家，占10.17%再次之，三者合占六成二之家數。

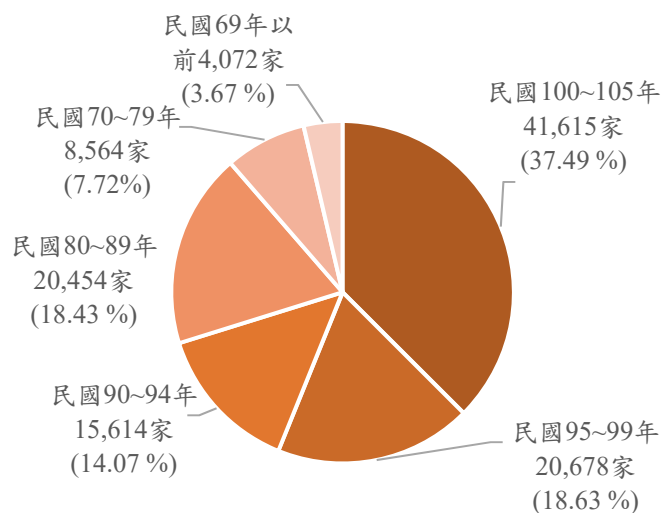
從開業時間觀察，100 至105 年開業之場所單位家數計4萬1,615家，占37.49%為多數，高於全國平均之34.05%，其中105年開業家數9,581家，占8.63%。

圖 2、105 年底本市工業及服務業場所單位結構~按大行業分



註：細目加總不等於100係四捨五入之故。

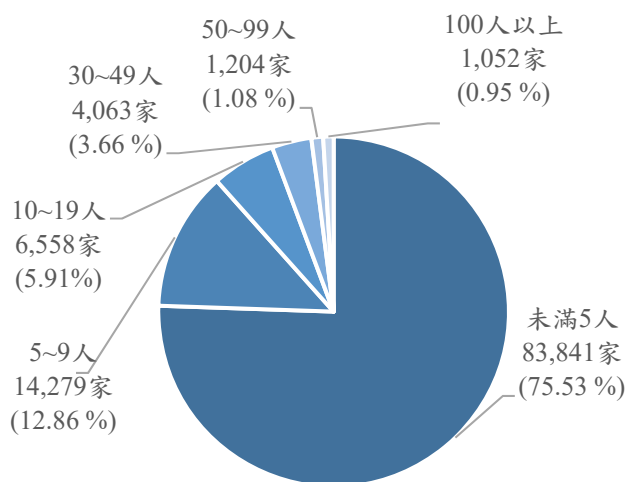
圖 3、105 年底本市工業及服務業場所單位結構~按開業時間分



▲場所規模以未滿5人為眾。

從人數規模大小觀之，未滿5人之場所單位家數計8萬3,841家，占75.53%為最大宗，略低於全國平均之77.38%，較5年前略增1.18個百分點，5至9人者1萬4,279家，占12.86%次之，至逾100人以上者僅1,052家，占比為0.95%，惟高於全國平均之0.59%。

圖4、105年底本市工業及服務業場所單位結構~按規模大小分



註：細目加總不等於100係四捨五入之故。

表1、105年底本市工業及服務業場所單位概況

	場所		5年增減	
	單位 (家)	結構 (%)	實數 (家)	比率 (%)
本市總計	110,997	100.00	14,117	14.57
工業部門	27,374	24.66	4,028	17.25
礦業及土石採取業	17	0.02	3	21.43
製造業	16,156	14.56	1,272	8.55
電力及燃氣供應業	43	0.04	12	38.71
用水供應及污染整治業	669	0.60	51	8.25
營建工程業	10,489	9.45	2,690	34.49
服務業部門	83,623	75.34	10,089	13.72
批發及零售業	42,208	38.03	2,116	5.28
運輸及倉儲業	4,395	3.96	600	15.81
住宿及餐飲業	11,289	10.17	2,997	36.14
出版、影音製作、傳播及資通訊服務業	900	0.81	229	34.13
金融及保險業、強制性社會安全	1,885	1.70	347	22.56
不動產業	2,558	2.30	800	45.51
專業、科學及技術服務業	3,545	3.19	-	-
支援服務業	2,458	2.21	404	19.67
教育業	1,924	1.73	-	-
醫療保健及社會工作服務業	2,032	1.83	157	8.37
藝術、娛樂及休閒服務業	1,675	1.51	301	21.91
其他服務業	8,754	7.89	1,530	21.18

註：①專業、科學及技術服務業中研究發展服務業，以及教育業中幼兒園係為105年普查新增範圍，爰不予比較5年增減。②細目加總不等於100係四捨五入之故。

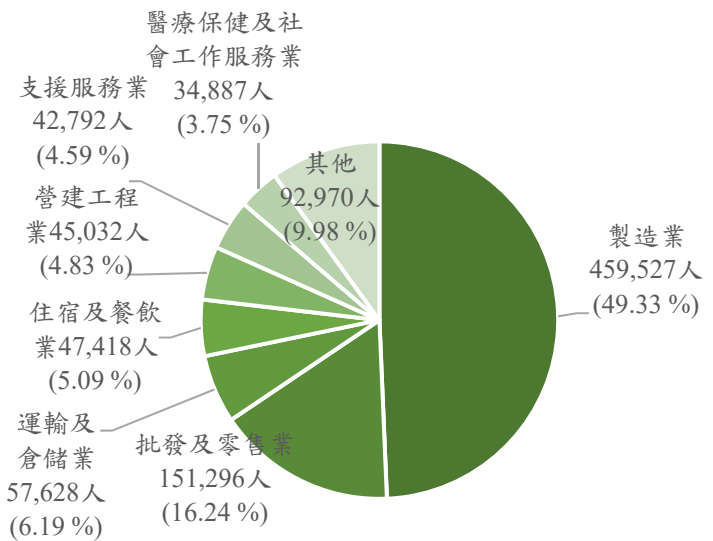
二、從業員工概況

▲105 年底本市工業及服務業從業員工 93 萬 1,550 人，5 年間增加 10 萬 2,419 個工作機會。

105 年底本市工業及服務業從業員工 93 萬 1,550 人，5 年間增加 10 萬 2,419 人，增幅為 12.35%。二大部門中，工業部門從業員工 51 萬 987 人，占 54.85%，高於服務業部門 42 萬 563 人之 45.15%。

各大行業中，製造業從業員工 45 萬 9,527 人，占 49.33% 為眾，貢獻本市近 5 成之就業機會，併計批發及零售業 15 萬 1,296 人，占 16.24%、運輸及倉儲業 5 萬 7,628 人，占 6.19%、住宿及餐飲業 4 萬 7,418 人，占 5.09%，4 大行業合計貢獻近 7 成 7 之就業機會，為本市就業機會之主要來源行業。

圖 5、105 年底本市工業及服務業從業員工結構~按大行業分



▲105 年平均每位從業員工全年薪資以電力及燃氣供應業居冠。

按平均每位從業員工全年薪資觀之，工業部門 58 萬元略高於服務業部門 50 萬 8 千元，各大行業則以電力及燃氣供應業 104 萬 1 千元居首，醫療保健及社會工作服務業 86 萬 7 千元次之，運輸及倉儲業 84 萬 2 千元再次之。

圖 6、105 年本市平均每位從業員工全年薪資前 10 高之大行業

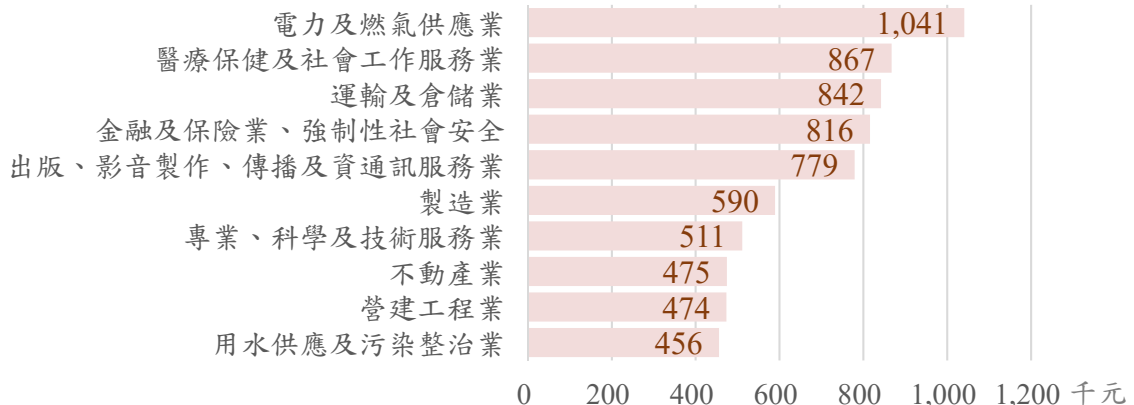


表 2、105 年底本市工業及服務業從業員工概況

	從業員工				平均每位 從業員工 全年薪資 (千元)
	(人)	結構 (%)	5年增減		
			實數 (人)	比率 (%)	
本市總計	931,550	100.00	102,419	12.35	548
工業部門	510,987	54.85	38,843	8.23	580
礦業及土石採取業	178	0.02	52	41.27	428
製造業	459,527	49.33	33,392	7.84	590
電力及燃氣供應業	1,998	0.21	465	30.33	1,041
用水供應及污染整治業	4,252	0.46	427	11.16	456
營建工程業	45,032	4.83	4,507	11.12	474
服務業部門	420,563	45.15	63,576	17.81	508
批發及零售業	151,296	16.24	3,388	2.29	393
運輸及倉儲業	57,628	6.19	17,060	42.05	842
住宿及餐飲業	47,418	5.09	15,059	46.54	332
出版、影音製作、傳播及資通訊服務業	6,961	0.75	760	12.26	779
金融及保險業、強制性社會安全	18,641	2.00	432	2.37	816
不動產業	10,180	1.09	2,046	25.15	475
專業、科學及技術服務業	14,365	1.54	-	-	511
支援服務業	42,792	4.59	10,213	31.35	337
教育業	12,687	1.36	-	-	356
醫療保健及社會工作服務業	34,887	3.75	5,573	19.01	867
藝術、娛樂及休閒服務業	6,948	0.75	743	11.97	333
其他服務業	16,760	1.80	3,006	21.86	349

註：同表 1。

三、產出概況

▲105年本市工業及服務業生產總額3兆5,670億元，工業部門占近7成3。

105年本市工業及服務業生產總額3兆5,670億元，5年間減少898億元，減幅為-2.46%。受製造業因行動裝置市場競爭激烈、國際石化及金屬產品價格低檔影響，工業部門生產總額2兆6,011億元，占72.92%，惟5年間減3,397億元或11.55%，其中製造業2兆3,921億元，5年間減3,747億元或13.54%；服務業部門生產總額9,659億元，占27.08%，5年間則增2,499億元，以運輸及倉儲業生產總額3,534億元居冠，增加1,601億元最多，增幅82.77%亦最大。

表3、105年本市工業及服務業生產總額概況

	生產總額 (百萬元)	結構 (%)	5年增減	
			實數 (百萬元)	比率 (%)
本市總計	3,567,019	100.00	-89,799	-2.46
工業部門	2,601,134	72.92	-339,688	-11.55
礦業及土石採取業	800	0.02	49	6.59
製造業	2,392,109	67.06	-374,687	-13.54
電力及燃氣供應業	54,274	1.52	559	1.04
用水供應及污染整治業	19,568	0.55	1,534	8.51
營建工程業	134,382	3.77	32,856	32.36
服務業部門	965,884	27.08	249,889	34.90
批發及零售業	232,185	6.51	14,456	6.64
運輸及倉儲業	353,447	9.91	160,064	82.77
住宿及餐飲業	64,786	1.82	23,157	55.63
出版、影音製作、傳播及資通訊服務業	33,941	0.95	2,832	9.1
金融及保險業、強制性社會安全	81,356	2.28	7,252	9.79
不動產業	28,964	0.81	3,727	14.77
專業、科學及技術服務業	26,565	0.74	-	-
支援服務業	31,679	0.89	10,209	47.55
教育業	9,352	0.26	-	-
醫療保健及社會工作服務業	72,717	2.04	16,225	28.72
藝術、娛樂及休閒服務業	9,181	0.26	1,950	26.96
其他服務業	21,712	0.61	4,390	25.34

註：同表1。

四、資產運用概況

▲105年底本市工業及服務業實際運用固定資產淨額3兆5,029億元，5年間增加1兆775億元，製造業、運輸及倉儲業兩業增最多。

105年底本市工業及服務業實際運用固定資產淨額3兆5,029億元，5年間增1兆775億元，增幅44.43%，高於全國平均之35.58%，本市企業投資策略較為積極。工業部門實際運用固定資產淨額1兆8,652億元，占53.25%，5年間增3,922億元，該部門以製造業1兆6,631億元最多，其增額達3,521億元，亦為最大；服務業部門實際運用固定資產淨額1兆6,377億元，占46.75%，5年間增6,853億元，以運輸及倉儲業貢獻3,844億元較多。

表4、105年底本市工業及服務業實際運用固定資產淨額概況

	固定資產		5年增減	
	淨額 (百萬元)	結構 (%)	實數 (百萬元)	比率 (%)
本市總計	3,502,908	100.00	1,077,517	44.43
工業部門	1,865,219	53.25	392,204	26.63
礦業及土石採取業	238	0.01	61	34.09
製造業	1,663,120	47.48	352,066	26.85
電力及燃氣供應業	103,025	2.94	9,925	10.66
用水供應及污染整治業	42,343	1.21	2,214	5.52
營建工程業	56,493	1.61	27,939	97.85
服務業部門	1,637,690	46.75	685,313	71.96
批發及零售業	397,350	11.34	91,180	29.78
運輸及倉儲業	611,955	17.47	384,353	168.87
住宿及餐飲業	80,139	2.29	18,748	30.54
出版、影音製作、傳播及資通訊服務業	44,746	1.28	4,600	11.46
金融及保險業、強制性社會安全	79,882	2.28	21,794	37.52
不動產業	132,181	3.77	82,030	163.57
專業、科學及技術服務業	37,989	1.08	-	-
支援服務業	25,952	0.74	7,430	40.12
教育業	28,648	0.82	-	-
醫療保健及社會工作服務業	91,323	2.61	32,658	55.67
藝術、娛樂及休閒服務業	66,471	1.90	19,371	41.13
其他服務業	41,054	1.17	7,699	23.08

註：同表1。

貳、產業發展重心

一、主力產業

▲電子零組件製造業、航空運輸業、電腦、電子產品及光學製品製造業、汽車及其零件製造業等為本市主力產業，其中航空運輸業與汽車及其零件製造業之生產總額均居全國之冠。

就 105 年本市各中行業別之生產總額觀察，前 10 大中行業創造本市 5 成 9 之生產總額，其中前 6 大即貢獻 4 成 4 生產總額，共創造 2 成 4 之就業機會，為本市產業發展重心，與 5 年前相較，航空運輸產業生產總額增加 1 倍，從非前 10 大中行業躍居第 2 位，其餘中行業則變化較小，常年位居本市前 10 大中行業，分述如下：

- (一)電子零組件製造業創造生產總額 6,296 億元居本市首位，貢獻本市生產總額 17.65%，占全國該業生產總額 15.43%，居全國第 2 位，僅次於新竹市。
- (二)航空運輸業生產總額 2,366 億元，占全國該業生產總額 75.29%，居全國之冠。
- (三)電腦、電子產品及光學製品製造業生產總額 2,123 億元，占全國該業生產總額 14.43%，居全國第 3 位，僅次於新北市及臺北市。
- (四)汽車及其零件製造業生產總額 2,022 億元，占全國該業生產總額 39.95%，亦居全國之冠。
- (五)石油及煤製品製造業生產總額 1,492 億元，占全國該業生產總額 14.59%，居全國第 3 位，僅次於雲林縣及高雄市。
- (六)化學原材料、肥料、氮化合物、塑橡膠原料及人造纖維製造業(以下簡稱「化學材料製造業」)生產總額 1,488 億元，占全國該業生產總額 10.58%，居全國第 3 位，僅次於高雄市及雲林縣。
- (七)批發業生產總額 1,331 億元，占全國該業生產總額 6.40%，居全國第 5 位。

(八)機械設備製造業生產總額 1,325 億元，占全國該業生產總額 13.48%，居全國第 2 位，僅次於臺中市。

(九)金屬製品製造業生產總額 1,317 億元，占全國該業生產總額 10.55%，居全國第 4 位。

(十)電力設備及配備製造業生產總額 1,280 億元，占全國該業比率達 25.25%，居全國第 2 位，僅次於新北市。

表 5、105 年本市工業及服務業生產總額前 10 大中行業概況

	年底 場所 單位 (家)	年底 從業 員工 (人)	占本市 比 率 (%)	全 年 生產總額 (百萬元)	占本市 比 率 (%)	占全國 該 業 比 率 (%)	全 國 排 名
本市總計	110,997	931,550	-	3,567,019	-	-	-
電子零組件製造業	1,336	129,592	13.91	629,640	17.65	15.43	2
航空運輸業	15	18,151	1.95	236,564	6.63	75.29	1
電腦、電子產品及光學 製品製造業	468	35,685	3.83	212,293	5.95	14.43	3
汽車及其零件製造業	525	25,439	2.73	202,180	5.67	39.95	1
石油及煤製品製造業	23	1,577	0.17	149,175	4.18	14.59	3
化學材料製造業	252	11,989	1.29	148,769	4.17	10.58	3
批發業	18,306	78,459	8.42	133,135	3.73	6.40	5
機械設備製造業	2,328	35,933	3.86	132,488	3.71	13.48	2
金屬製品製造業	3,369	39,452	4.24	131,666	3.69	10.55	4
電力設備及配備製造業	781	25,134	2.70	128,023	3.59	25.25	2

▲從業員工以電子零組件製造業、批發業、零售業合占本市3成，為提供本市就業機會之重要來源產業。

按從業員工人數觀察，前10大中行業提供本市5成6之就業機會，其中電子零組件製造業、批發業、零售業為人數較多之前3大中行業，三者合占本市3成，分述如下：

(一)電子零組件製造業為本市生產總額最大之中行業，其從業員工12萬9,592人亦為最多，占本市從業員工13.91%。

(二)批發業、零售業從業員工人數為分列本市第2、3名之產業，從業員工分別為7萬8,459人及7萬2,837人，分別占本市從業員工8.42%及7.82%。

表6、105年底本市工業及服務業從業員工人數前10大中行業概況

	年底 場所 單位 (家)	年底 從業 員工 (人)	占本市 比 率 (%)	全 年		
				生產總額 (百萬元)	占本市 比 率 (%)	占全國 該 業 比 率 (%)
本市總計	110,997	931,550	-	3,567,019	-	-
電子零組件製造業	1,336	129,592	13.91	629,640	17.65	15.43
批發業	18,306	78,459	8.42	133,135	3.73	6.40
零售業	23,902	72,837	7.82	99,051	2.78	8.55
餐飲業	11,012	42,204	4.53	56,628	1.59	8.16
金屬製品製造業	3,369	39,452	4.24	131,666	3.69	10.55
機械設備製造業	2,328	35,933	3.86	132,488	3.71	13.48
電腦、電子產品及光學製 品製造業	468	35,685	3.83	212,293	5.95	14.43
專門營造業	8,817	32,534	3.49	87,228	2.45	9.72
醫療保健業	1,766	31,308	3.36	69,378	1.94	8.86
紡織業	922	28,203	3.03	103,895	2.91	26.27

二、在地特色產業

▲本市計 12 個產業其生產總額居各縣市第 1 或 2 位，其中航空運輸業、汽車及其零件製造業更居全國重要關鍵地位。

從 105 年本市各中行業別生產總額占全國該業比率觀察，計 12 個中行業分居全國該業之第 1 或 2 位，其中 8 個中行業生產總額皆居全國各縣市之冠，分述如下：

- (一)航空運輸業生產總額 2,366 億元，占全國該業生產總額 75.29%，以鄰近機場之大園、蘆竹區為該產業重鎮，合計(99.97%)幾貢獻本市該中行業全部生產總額。
- (二)汽車及其零件製造業生產總額 2,022 億元，占全國該業生產總額 39.95%，主要產地於中壢、楊梅及觀音區，合計貢獻本市該中行業約 7 成 6 之生產總額。
- (三)紡織業生產總額 1,039 億元，占全國該業 26.27%，以觀音、中壢及蘆竹區為主要產地，計貢獻本市該中行業近 5 成 3 之生產總額。
- (四)其他化學製品製造業生產總額 652 億元，占全國該業 22.77%，主要產地為觀音及大園區。
- (五)產業用機械設備維修及安裝業生產總額 504 億元，占全國該業 27.94%，大園區為主要生產中心，貢獻本市該中行業生產總額逾 8 成 1。
- (六)紙漿、紙及紙製品製造業生產總額 364 億元，占全國該業 16.75%，新屋及大園區為主產區。
- (七)藥品及醫用化學製品製造業生產總額 202 億元，占全國該業 19.82%，以蘆竹及中壢區為主要產地，計貢獻本市該中行業近 5 成 3 之生產總額。
- (八)倉儲業生產總額 161 億元，占全國該業 34.23%，以大園、中壢及蘆竹區為主要營運據點，合計貢獻本市該中行業近 6 成 5 之生產總額。

表 7、105 年本市工業及服務業生產總額居全國重要地位之中行業概況

	年底 場所 單位 (家)	年底 從業 員工 (人)	全 年 生產總額 (百萬元)	占本市 比 率 (%)	占全國 該 業 比 率 (%)	全 國 排 名	主要生產 行政區 (生產總額 占本市該 業比率%)
本市總計	110,997	931,550	3,567,019	-	-	-	
電子零組件製造業	1,336	129,592	629,640	17.65	15.43	2	龜山(27.17) 龍潭(21.54)
航空運輸業	15	18,151	236,564	6.63	75.29	1	大園(53.33) 蘆竹(46.64)
汽車及其零件製造業	525	25,439	202,180	5.67	39.95	1	中壢(37.91) 楊梅(21.53) 觀音(16.20)
機械設備製造業	2,328	35,933	132,448	3.71	13.48	2	蘆竹(18.02) 龜山(17.39) 中壢(17.04)
電力設備及配備製造業	781	25,134	128,023	3.59	25.25	2	蘆竹(17.53) 中壢(16.99) 龜山(16.32)
紡織業	922	28,203	103,895	2.91	26.27	1	觀音(20.48) 中壢(17.22) 蘆竹(15.16)
食品及飼品製造業	599	19,290	78,915	2.21	13.76	2	大園(20.81) 楊梅(15.99)
其他化學製品製造業	451	111,84	65,218	1.83	22.77	1	觀音(31.41) 大園(15.40)
產業用機械設備維修及 安裝業	772	9,268	50,393	1.41	27.94	1	大園(81.09)
紙漿、紙及紙製品製造業	372	7,278	36,356	1.02	16.75	1	新屋(20.09) 大園(19.73)
藥品及醫用化學製品製 造業	71	5,030	20,170	0.57	19.82	1	蘆竹(29.95) 中壢(22.89)
倉儲業	192	5,463	16,085	0.45	34.23	1	大園(27.44) 中壢(18.45) 蘆竹(18.35)

三、潛力產業

▲5年間航空運輸業生產總額增加1,255億元(或113%)為本市各產業之冠，餐飲業增加近1萬4千個就業機會為最多。

從近2次普查之生產總額及從業員工人數增加數觀察，就生產總額部分，航空運輸業受惠於國際機場發展，5年間生產總額增1,255億元為本市各產業之冠，專門營造業生產總額增265億元次之，餐飲業因外食情形逐漸普遍及觀光產業推廣，生產總額增209億元再次之；就從業員工人數部分，餐飲業從業員工人數增1萬3,974人，貢獻最多增額之就業機會，航空運輸業增1萬1,551人次之，醫療保健業因人口高齡化、醫療院所擴充，從業員工人數增5,434人再次之。

表8、105年本市工業及服務業生產總額及從業員工人數增加前5大中行業概況

	年底場所單位			年底從業員工			全年生產總額		
	(家)	5年增減 (家)	(%)	(人)	5年增減 (人)	(%)	(百萬元)	5年增減 (百萬元)	(%)
本市總計	110,997	14,117	14.57	931,550	102,419	12.35	3,567,019	-89,799	-2.46
按「生產總額」 增加排序									
航空運輸業	15	-	-	18,151	11,551	175.02	236,564	125,500	113.00
專門營造業	8,817	2,307	35.44	32,534	4,601	16.47	87,228	26,468	43.56
餐飲業	11,012	2,962	36.80	42,204	13,974	49.50	56,628	20,898	58.49
產業用機械 設備維修及 安裝業	772	209	37.12	9,268	2,051	28.42	50,393	19,601	63.66
陸上運輸業	3,164	329	11.60	20,013	1,660	9.04	55,903	15,746	39.21
按「從業員工」 增加排序									
餐飲業	11,012	2,962	36.80	42,204	13,974	49.50	56,628	20,898	58.49
航空運輸業	15	-	-	18,151	11,551	175.02	236,564	125,500	113.00
醫療保健業	1,766	168	10.51	31,308	5,434	21.00	69,378	15,265	28.21
機械設備製 造業	2,328	203	9.55	35,933	4,980	16.09	132,448	-210	-0.16
食品及飼品 製造業	599	73	13.88	19,290	4,773	32.88	78,915	13,918	21.41

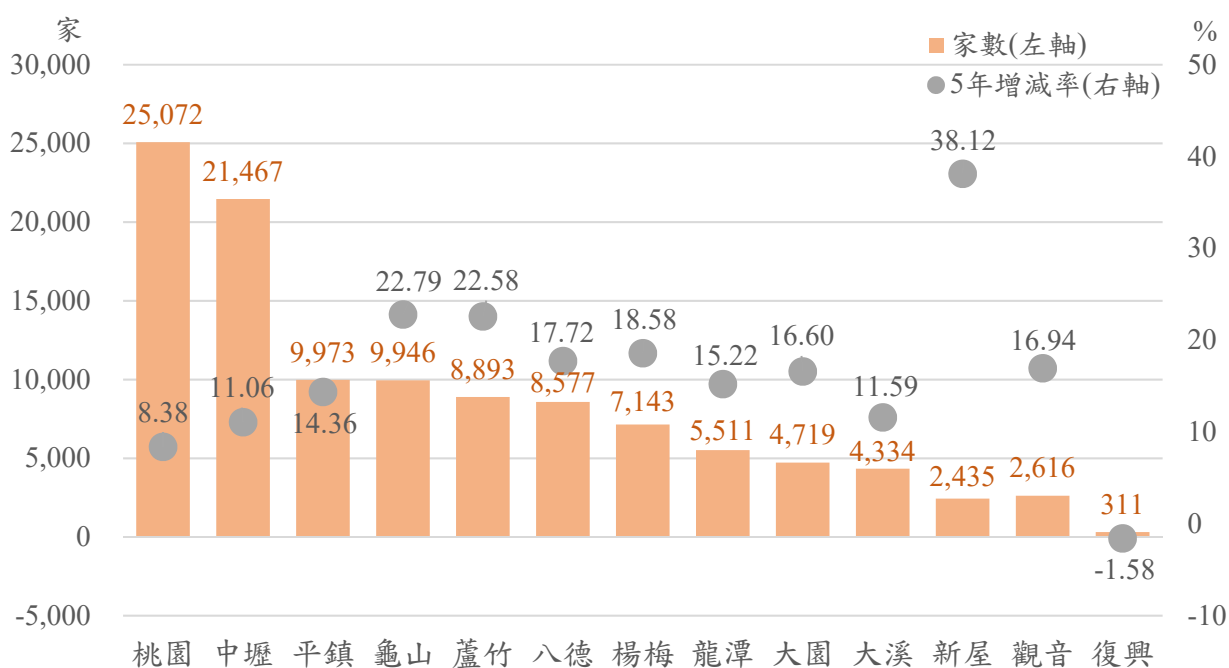
參、區域發展情形

一、區域產業發展

▲場所單位桃園、中壢、平鎮、龜山及蘆竹 5 區即聚集 7 萬 5,351 家，約占本市 6 成 8，屬廠商密集區域。

桃園區場所單位 2 萬 5,072 家占本市 11 萬 997 家之 22.59%、中壢區 2 萬 1,467 家占 19.34%、平鎮區 9,973 家占 8.98%、龜山區 9,946 家占 8.96%及蘆竹區 8,893 家占 8.01%，該 5 行政區共吸納 6 成 8 家數。除復興區場所單位家數略較 5 年前減少 1.58%外，各區均較 5 年前大幅成長，其中新屋成長逾 3 成 8、龜山及蘆竹區增幅則皆逾 2 成 2 以上。

圖 7、105 年底本市各區工業及服務業場所單位家數



▲工業部門計 6 成 2 家數群聚桃園、中壢、龜山、蘆竹、八德區；服務業部門則高達 4 成 6 家數聚集於桃園、中壢兩區。

按二大部門觀察本市各區場所單位家數之分布情形，工業部門 2 萬 7,374 家廠商約略均勻分布於各區，計 6 成 2 家數群聚桃園、中壢、龜山、蘆竹、八德區等 5 個相鄰行政區，與 5 年前相較，以新屋區增幅 46.17% 最多；服務業部門廠商則較為集中，高達 4 成 6 即 3 萬 8,586 家聚集於桃園、中壢區，5 年間計增加 1 萬 87 家，亦以新屋區增幅 34.49% 較多。

圖 8、105 年底本市各區工業及服務業場所單位家數面量圖

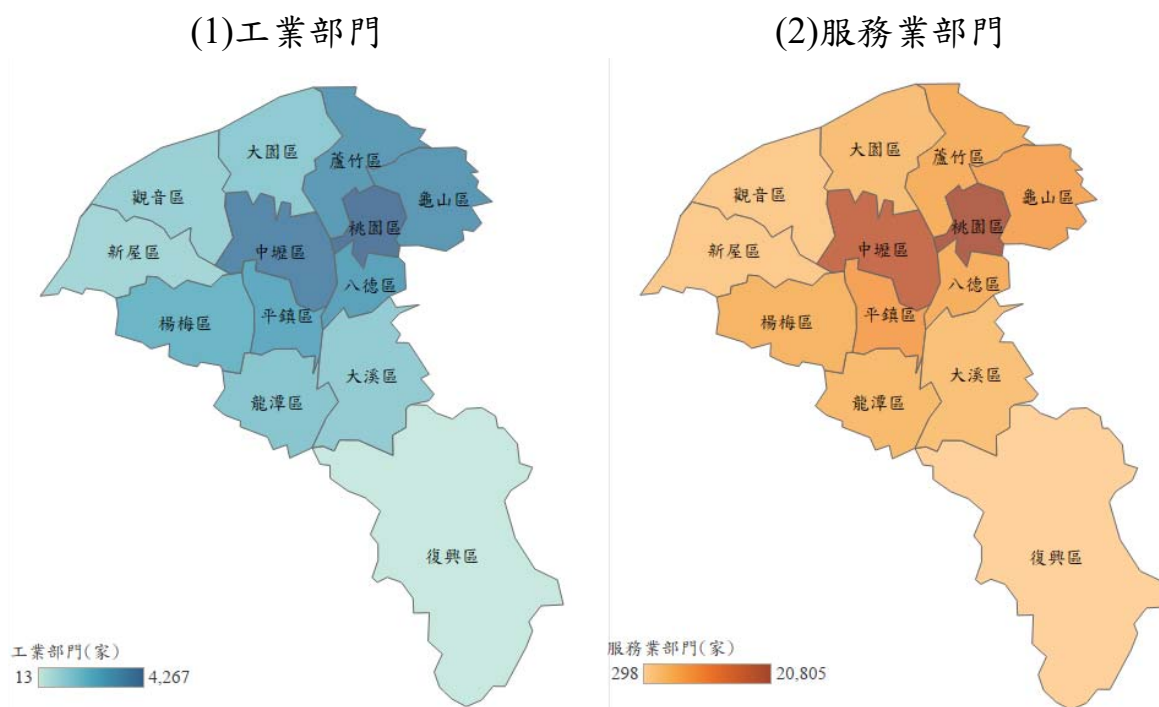


表 9、105 年底本市各區工業及服務業部門場所單位家數概況

	總計 (家)	工業部門				服務業部門			
		(家)	結構 (%)	5 年增減		(家)	結構 (%)	5 年增減	
				實數 (家)	比率 (%)			實數 (家)	比率 (%)
總計	110,997	27,374	100.00	4,028	17.25	83,623	100.00	10,087	13.72
桃園區	25,072	4,267	15.59	408	10.57	20,805	24.88	1,529	7.93
中壢區	21,467	3,686	13.47	535	16.98	17,781	21.26	1,602	9.90
大溪區	4,334	1,196	4.37	216	22.04	3,138	3.75	234	8.06
楊梅區	7,143	2,105	7.69	310	17.27	5,038	6.02	809	19.13
蘆竹區	8,893	3,043	11.12	348	12.91	5,850	7.00	1,290	28.29
大園區	4,719	1,309	4.78	202	18.25	3,410	4.08	470	15.99
龜山區	9,946	3,116	11.38	487	18.52	6,830	8.17	1,359	24.84
八德區	8,577	2,803	10.24	476	20.46	5,774	6.90	815	16.43
龍潭區	5,511	1,469	5.37	219	17.52	4,042	4.83	509	14.41
平鎮區	9,973	2,504	9.15	371	17.39	7,469	8.93	880	13.36
新屋區	2,435	801	2.93	253	46.17	1,634	1.95	419	34.49
觀音區	2,616	1,062	3.88	205	23.92	1,554	1.86	174	12.61
復興區	311	13	0.05	-2	-13.33	298	0.36	-3	-1.00

▲各區主要發展產業中，中壢區汽車製造業及大園區航空運輸業榮登全國各鄉鎮市區之冠，蘆竹、龜山及中壢區之印刷電路板業生產總額則囊括全國各鄉鎮市區前3名，表現亮眼。

從各行業生產總額占該區比率觀察各區主要發展之產業，除蘆竹及大園區鄰近國際機場以航空運輸相關產業為主力產業，復興區係以觀光產業為發展主軸外，各區生產總額均以製造業占比較高，計7個區係以電子零組件製造業占比為最高，各區分述如下：

(一)桃園區以電腦、電子產品及光學製品製造業、批發業為主要發展產業，進一步就小行業觀之，通訊傳播設備製造業生產總額481億元，占全國該業之15.34%，居全國各鄉鎮市區第3位。

(二)中壢區以電子零組件製造業、汽車及其零件製造業為主要發展產業，就小行業觀察，因汽車產業鏈群聚完整，致汽車製造業生產總額居全國各鄉鎮市區之冠，另印刷電路板製造業209億元居全國第3位。

(三)大溪區以電子零組件製造業、電力設備及配備製造業為區內主要發展產業。

(四)楊梅區內除著名幼獅工業區外，亦有多個民間自行開發之工業區，以汽車及其零件製造業、電子零組件製造業為主要產業，就小行業觀察，其汽車製造業生產總額居全國各鄉鎮市區第3位。

(五)蘆竹區以航空運輸業、電子零組件製造業為主要產業，就小行業觀之，印刷電路板製造業生產總額608億元，占全國該業18.77%，居全國各鄉鎮市區之首，航空運輸業1,103億元，占全國該業35.12%，居全國各鄉鎮市區第2位。

- (六)大園區受惠於國際機場帶動航空相關產業，因此航空運輸業、產業用機械設備維修及安裝業為主要產業，其中航空運輸業 1,262 億元，創造區內 34.55%之產出，再就小行業觀察，航空運輸業、航空運輸輔助業、倉儲業、產業用機械設備維修及安裝業均居全國各鄉鎮市區之首。
- (七)龜山區因有龜山工業區、中油煉油廠…等設施，以電子零組件製造業、石油及煤製造製造業、電腦、電子產品及光學製品製造業為主要產業，計創造該區 58.24%之生產總額，就小行業觀察，印刷電路板製造業生產總額為 292 億元，居全國各鄉鎮市區第 2 位，石油及煤製品製造業 1,470 億元，居全國第 3 位。
- (八)八德區以電子零組件製造業、機械設備製造業為主要發展產業。
- (九)龍潭區境內有龍潭科學園區、屬產業聚落之渴望園區等，以電子零組件製造業為主要發展產業，創造該區近 6 成之生產總額。
- (十)平鎮區以電子零組件製造業、化學材料製造業為主要產業。
- (十一)新屋區以電子零組件製造業、金屬製品製造業、紙漿、紙及紙製品製造業為主要產業。
- (十二)觀音區境內有觀音工業區、大潭濱海特定工業區…等 8 個工業區，以化學材料製造業、電子零組件製造業、汽車及其零件製造業為主要產業，就小行業觀察，化學原材料製造業生產總額 416 億元，居全國第 3 位。
- (十三)復興區內觀光資源極為豐富，尤其北部橫貫公路沿線風景頗負盛名，旅遊據點眾多，故以住宿業、餐飲業及零售業等為主要發展產業。

表 10、105 年本市各區主要發展產業及居全國重要地位小業別

	全 年 生產總額 (百萬元)	主要發展產業(中行業) (生產總額占該區比率%)	小行業生產總額居全國 各鄉鎮市區前 3 名 (名次)
總計	3,567,019	-	-
桃園區	386,512	電腦、電子產品及光學製品製造業 (16.12) 批發業(7.99)	通訊傳播設備製造業(3)
中壢區	490,676	電子零組件製造業(16.38) 汽車及其零件製造業(15.62)	汽車製造業(1) 印刷電路板製造業(3)
大溪區	70,109	電子零組件製造業(22.25) 電力設備及配備製造業(11.79)	-
楊梅區	220,303	汽車及其零件製造業(19.76) 電子零組件製造業(8.87)	汽車製造業(3)
蘆竹區	449,464	航空運輸業(24.55) 電子零組件製造業(16.73)	印刷電路板製造業(1) 航空運輸業(2)
大園區	365,097	航空運輸業(34.55) 產業用機械設備維修及安裝業(11.19) 運輸輔助業(8.19)	航空運輸業(1) 航空運輸輔助業(1) 倉儲業(1) 產業用機械設備維修及 安裝業(1)
龜山區	722,062	電子零組件製造業(23.69) 石油及煤製品製造業(20.36) 電腦、電子產品及光學製品製造業 (14.19)	印刷電路板製造業(2) 石油及煤製品製造業(3)
八德區	127,217	電子零組件製造業(14.17) 機械設備製造業(9.74)	-
龍潭區	229,768	電子零組件製造業(59.02)	-
平鎮區	175,165	電子零組件製造業(18.67) 化學材料製造業(8.83)	-
新屋區	72,051	電子零組件製造業(25.18) 金屬製品製造業(10.78) 紙漿、紙及紙製品製造業(10.14)	-
觀音區	257,889	化學材料製造業(22.41) 電子零組件製造業(12.98) 汽車及其零件製造業(12.70)	化學原材料製造業(3)
復興區	704	住宿業(29.31) 餐飲業(15.14) 零售業(15.02)	-

註：主要發展產業係中行業生產總額占該區比率較大者。

二、產業特定區域發展

▲產業特定區域提供本市 15.35%就業機會並創造 23.21%生產總額。

105 年本市內計有經濟部轄管之林口工三、龜山、中壢、幼獅、平鎮、大園、觀音等 7 個工業區，及科技部轄管之新竹科學工業園區(龍潭科學園區)、交通部轄管之遠雄航空自由貿易港區，共 9 個中央管轄之產業特定區域，占全國 9.89%，計吸引 2,369 家廠商進駐，提供 14 萬 3,036 個就業機會，全年創造 8,281 億元之生產總額，分別占本市從業員工人數 15.35%及生產總額 23.21%。本市產業特定區域以工業區發展最蓬勃，截至 105 年底，從業員工 13 萬 3,886 人，創造 7,276 億元產出，分別占本市 14.37%及 20.40%。

表 11、105 年本市工業及服務業產業特定區域概況

	年 底	占本市 比 率 (%)	全 年	占本市 比 率 (%)
	從業員工 (人)		生產總額 (百萬元)	
產業特定區域合計	143,036	15.35	828,082	23.21
科學工業園區	6,252	0.67	77,143	2.16
工業區	133,886	14.37	727,552	20.40
加工出口區	-	-	-	-
自由貿易港區	2,898	0.31	23,387	0.66

肆、結語

一、本市產業現況

- (一)105 年底本市工業及服務業場所單位家數 11 萬 997 家，5 年間場所單位家數增 1 萬 4,117 家，住宿及餐飲業貢獻 2,997 家為最多。
- (二)從業員工 93 萬 1,550 人，工業部門占 5 成 5，5 年間從業員工增 10 萬 2,419 人，製造業增 3 萬 3,392 人；105 年平均每從業員工全年薪資以電力及燃氣供應業居冠。
- (三)全年生產總額 3 兆 5,670 億元，工業部門占近 7 成 3，5 年間受行動裝置產業產出縮減，致生產總額減 898 億元。
- (四)實際運用固定資產淨額 3 兆 5,029 億元，5 年間增加 1 兆 775 億元，製造業、運輸及倉儲業兩業計增 7,364 億。

二、產業發展重心

- (一)主力產業就生產總額觀之，以電子零組件製造業、航空運輸業與電腦、電子產品及光學製品製造業、汽車及其零件製造業等為主力產業，其中航空運輸業與汽車及其零件製造業之生產總額分居全國之冠；從業員工以電子零組件製造業、批發業、零售業合占本市3成，為提供本市就業機會之重要來源。
- (二)在地特色產業為航空運輸業、汽車及其零件製造業、倉儲業...等12個產業，其生產總額占全國該業比率分居各縣市第1或2位，具重要關鍵地位，其中航空運輸業占全國產出逾7成5、汽車及其零件製造業則占近4成。
- (三)潛力產業以5年間航空運輸業生產總額增加1,255億元(或113%)為各產業之冠，餐飲業增加近1萬4千個就業機會為最多。

三、區域發展情形

- (一)場所單位以桃園、中壢、平鎮、龜山及蘆竹區即聚集6成8家數，屬廠商密集區域，新屋、龜山、蘆竹區為家數成長前3大區域；工業部門計6成2家數群聚桃園、中壢、龜山、蘆竹、八德區，服務業部門則高達4成6家數集中於桃園、中壢區。
- (二)各區主要發展產業中，中壢區汽車製造業及大園區航空運輸業榮登全國各鄉鎮市區之冠，蘆竹、龜山及中壢區之印刷電路板業生產總額則囊括全國各鄉鎮市區前3名，表現亮眼。
- (三)產業特定區域以工業區為主，加計科學工業園區及自由貿易港區，共提供本市14萬3,036人(15.35%)就業機會及創造8,281億元(23.21%)生產總額。