



統計應用分析報告

# 桃園縣人口成長概況



桃園縣政府主計處

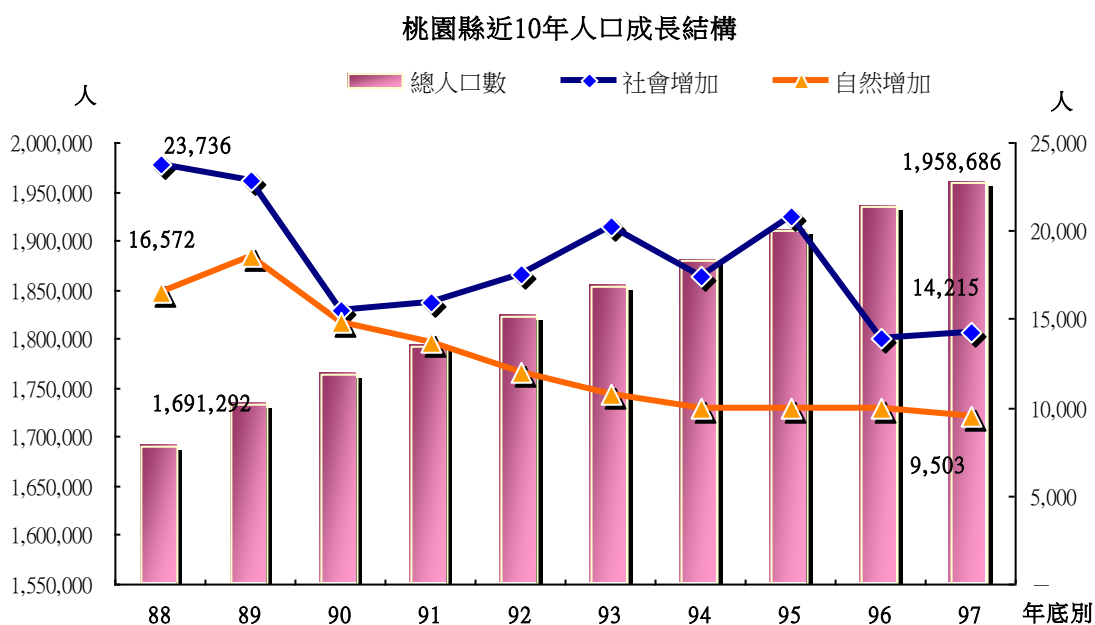
中華民國 98 年 03 月



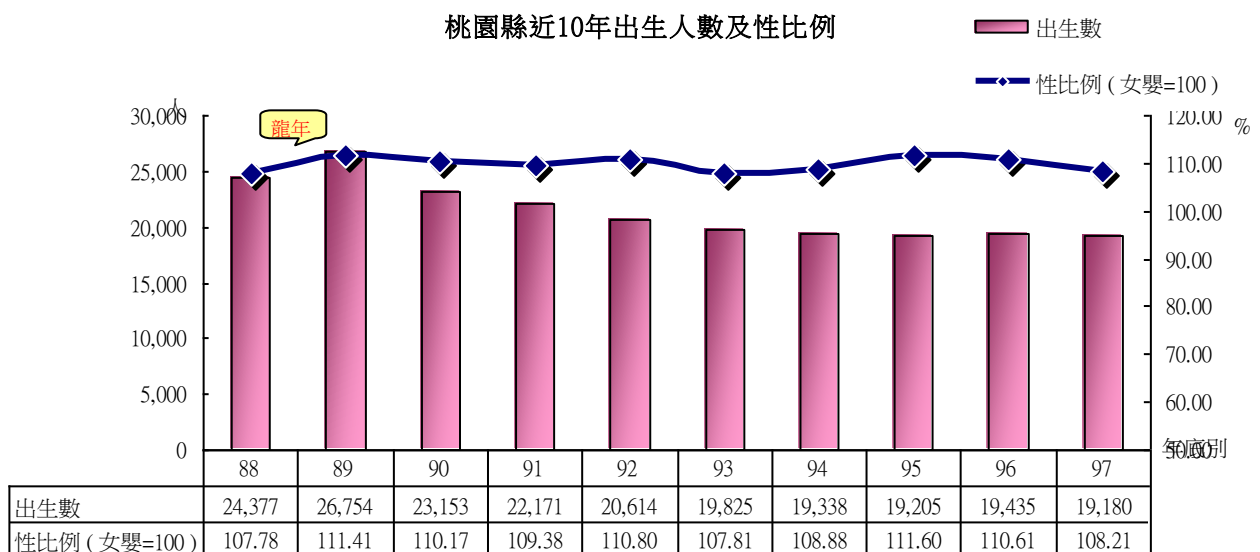
本縣自民國 39 年 10 月 25 日設縣以來，當時總人口為 343,153 人，其中男 173,800 人佔 50.65%，女 169,353 人佔 49.35%，性比例為 1.03，58 年來人口成長快速，至 97 年底總人口數為 1,958,686 人，其中男 991,492 人佔 50.62%，女 967,194 人佔 49.38%，性比例亦為 1.03，人口數成長為 5.7 倍；從早期「以農業培養工業，以工業發展農業」之農工並重之縣分，至民國 61 年以後發展為工業生活大縣復因桃園國際機場客貨運規模，使桃園成為台灣最重要的對外門戶及航運要衝而蛻變為工商大縣，使本縣人口持續增加。然近 2 年來人口成長趨緩，明顯由年增約 3~4.5 萬人減至 2 萬 4 千人，年增率降為 12.3%，從育齡未婚女性增加的現象及男性結婚對象外籍者增多，以及不婚、不育觀念致生育率下降，形成少子化趨勢，另加上人口老化之衝擊，將使人口成長更為雪上加霜，其可能衍生的社會問題更值得關切、探討。

僅將本縣有關人口成長變化情形略述如下：

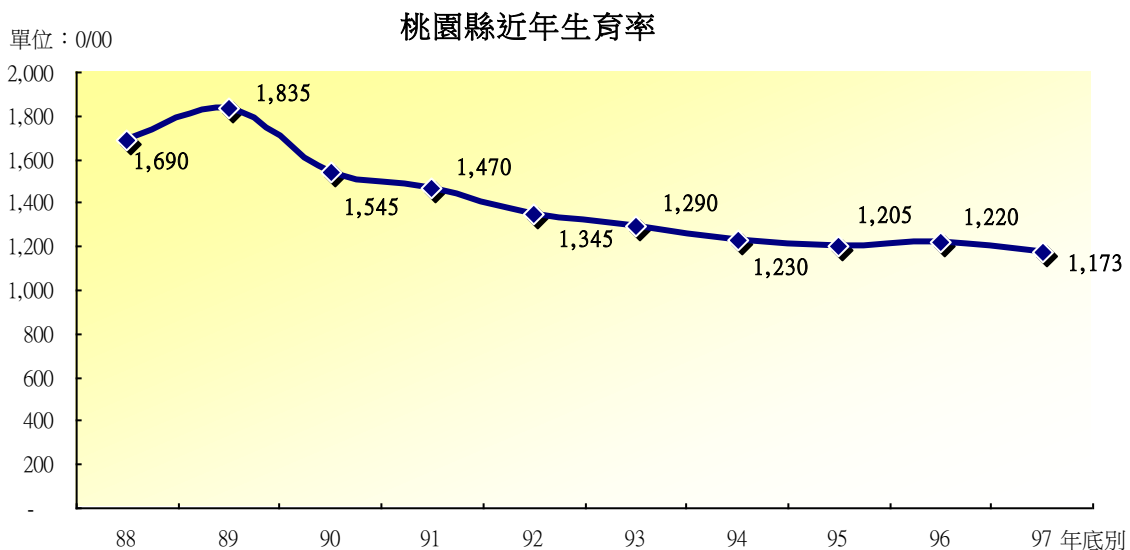
一、98 年元月底桃園縣人口為 1,960,336 人，其中男 991,949 人，女 968,387 人，較上月底 1,958,686 人，計增加 1,650 人，月增加率為 0.8%；97 年社會增加人口（遷入減遷出）14,215 人，自然增加人口（出生減死亡）9,503 人，年增率為 12.3%，創歷年新低。



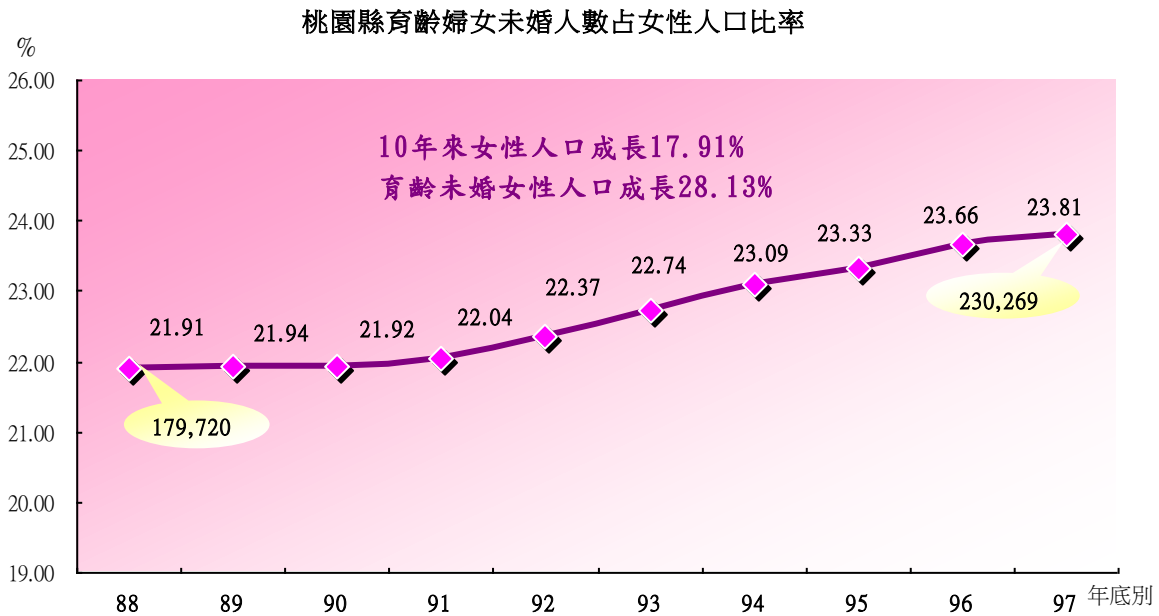
二、本縣 88 年出生人口數為 24,377 人，97 年為 19,180 人，10 年來減少 21.32%，粗出生率則由 14.59‰降為 9.85‰，首度跌破 10‰，其中除 89 年為龍年，出生人口較前一年度增加外，嗣後即屢創新低呈減少趨勢。而全國 97 年出生嬰兒計 19 萬 8,733 人，較 96 年減少 2.8%，首度跌破 20 萬人，粗出生率 8.6‰，亦續呈緩慢減少趨勢；97 年各縣市粗出生率比較，以新竹市 13.0‰最高，基隆市 7.1‰最低；與 96 年比較，除新竹市增加 0.3 個千分點外，其餘縣市均呈減少，新竹市能多年居高，可能與其獎勵生育高額補助之措施奏效有關。（新竹市 7 年來第 1 胎補助 1.5 萬元、第 2 胎 2 萬元、第 2 胎 2.5 萬元，本縣各鄉鎮第 1 胎補助 0~6 千元不等，楊梅鎮 97 年第 2 胎及以上 1 萬元、98 年起第 3 胎 2 萬元。）



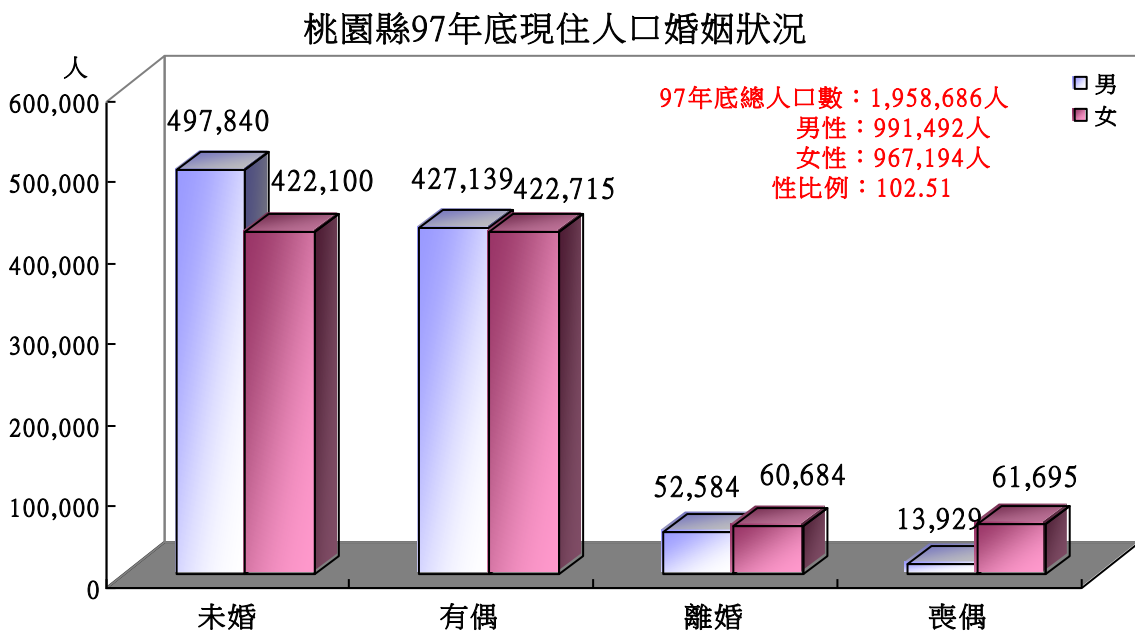
三、本縣育齡婦女(15~49 歲)生育率則由 88 年千分之 1,690 降至 97 年千分之 1,173，降了 30.6%，如何提振生育率已成為政府當前人口政策面臨的最大問題。



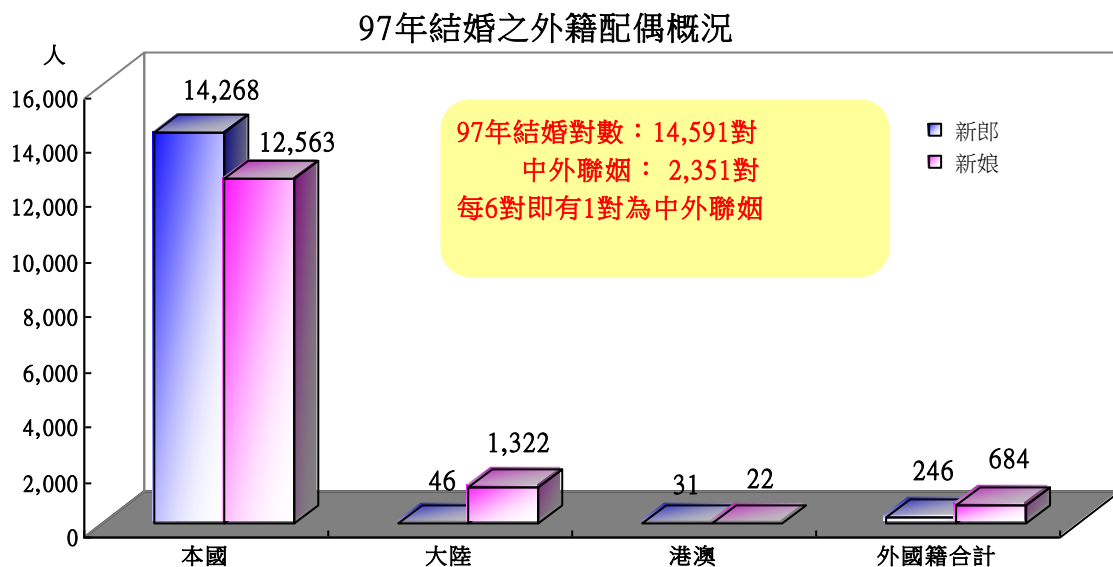
四、本縣 10 年前(88 年)育齡婦女未婚人口為 179,720 人占女性人口比率為 21.91%，嗣後逐年增加，至 97 年底增為 230,269 人、比率為 23.81%，增加了 50,549 人，10 年來女性人口成長 17.91%，育齡婦女未婚者卻成長達 28.13%。



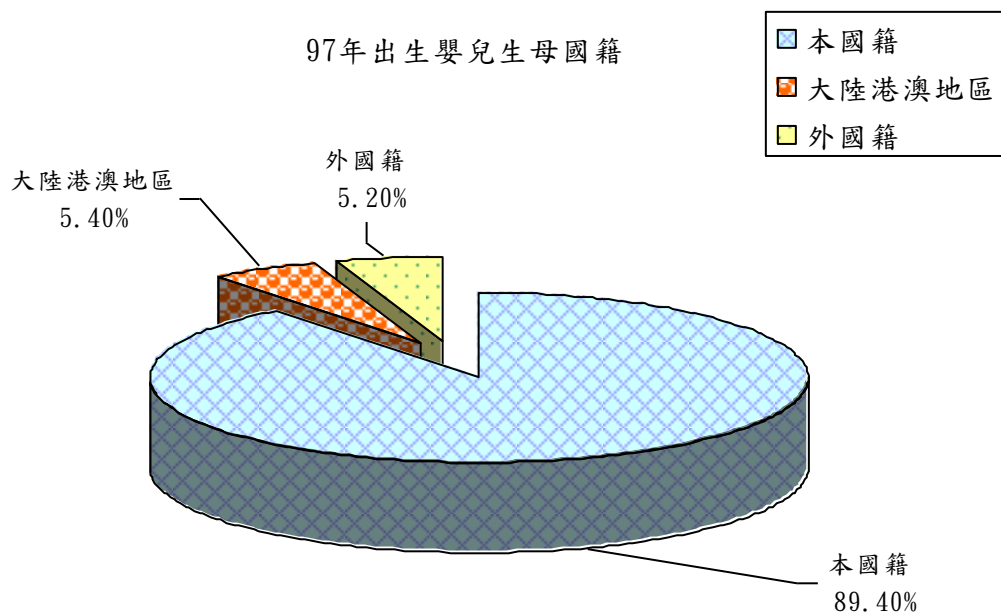
五、97 年現住人口婚姻狀況為未婚者 919,940 人，占全部人口比率 46.97%，其中男性 497,840 人，女性 422,100 人，有偶者 849,854 人或 43.39%，離婚者 113,268 人或 5.78%，喪偶者 75,624 人或 3.86%。



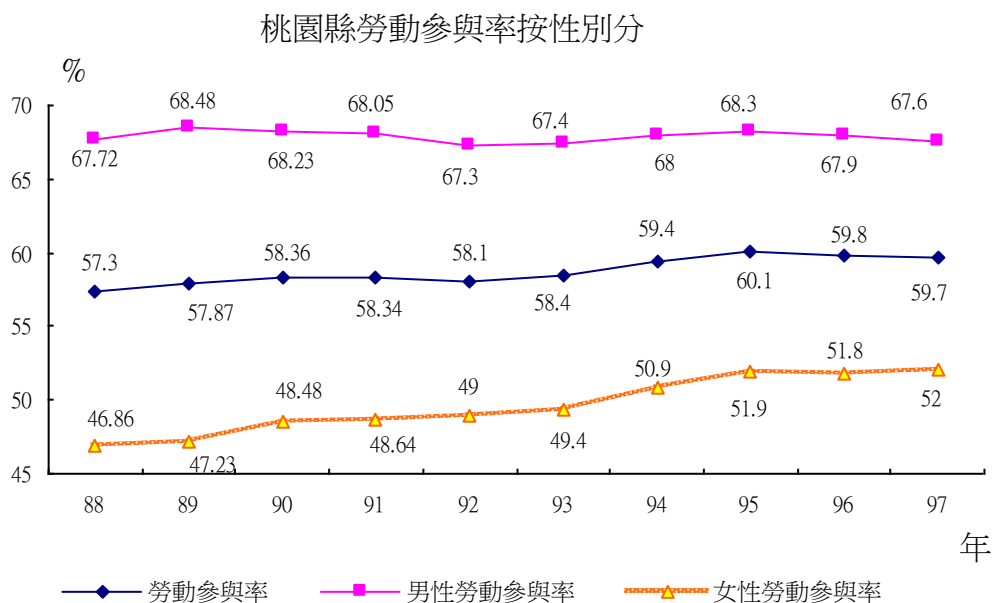
六、97年桃園縣登記結婚對數 14,591 對，中外聯姻者計 2,351 對，占整體結婚對數 16.11%，即每 6.2 對即有 1 對，其中新娘為外籍者 2,028 人或 13.90%，即每 7.2 對即有 1 對，以來自大陸 1,322 人為最多占 9.06%。



七、本縣 97 年出生嬰兒生母之原屬國籍(地區)為本國籍者占 89.4%、大陸港澳地區者占 5.4%、外國籍者占 5.2%。而全國生母之原屬國籍(地區)為本國籍者 90.4%、大陸港澳地區者占 4.9%、外國籍者占 4.7%；生母為大陸港澳及外國籍者所占比率已跌破 10%。

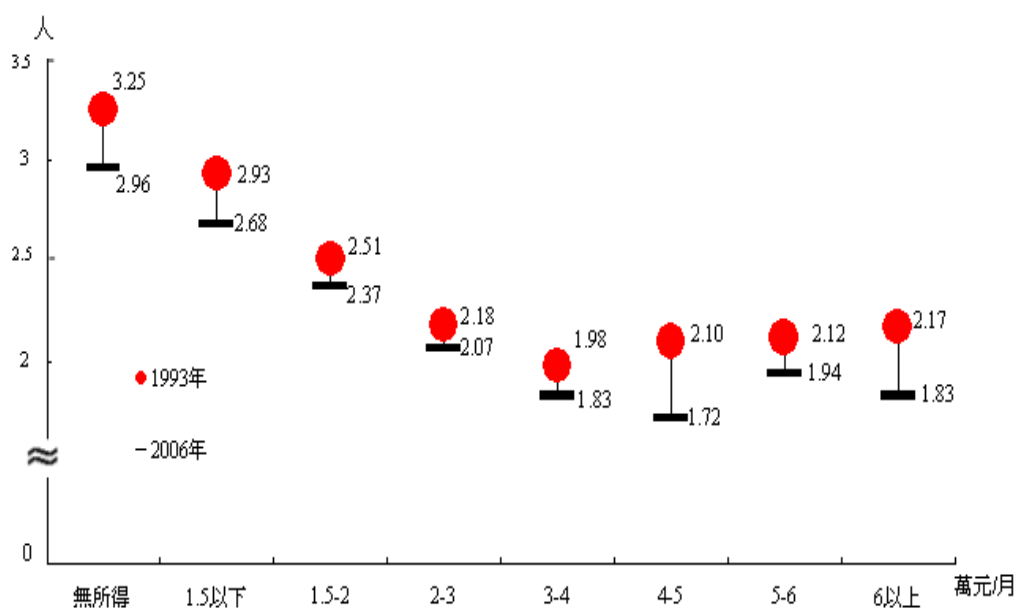


八、本縣女性勞動參與率由 88 年之 46.86% 提升至 97 年 52%，呈逐年遞增，10 年來整體勞動參與率 57.3%~60.1%，男性勞參率亦維持在 67.3% 至 68.48% 之間，變化不大，顯示女性經濟獨立自主性增加。



九、摘述行政院主計處有關 2006 年女性所得及其生育情形分析，15 歲以上已婚女性無所得者（包括無酬家屬、失業及非勞動力）平均子女數 2.96 人，隨所得提升，育兒機會成本增加，生育子女數越少，每月所得 6 萬元以上者平均子女數 1.83 人；與 1993 年比較，各所得層級之平均子女數均呈下降。（詳下圖表）

15 歲以上已婚女性所得與平均子女數



資料來源：行政院主計處

因此影響本縣人口成長因素，除受經濟面的就業環境變遷、家庭所得壓力、育兒成本提高或社會面的育兒價值觀改變，如期望子女數減少或仰賴子女照顧比率降低等衝擊致自然增加或社會增加人口減少，使少子化或不婚不育現象蔚為趨勢。故提振生育率措施如營造友善家庭職場環境、健全生育保健、提供育兒家庭經濟支持及兒童保護體系，獎勵婚、育及幼托合一等措施應同時並行以提供優質生教養環境，期透過積極改善婚姻機會與創造兒童公共財價值觀以維繫人口穩定成長。

#### 參考資料：

- 1.本縣公務統計報表及內政統計資訊服務網。
- 2.行政院主計處人力資源調查統計年報。
- 3.行政院主計處專題分析-生育概況