



統計應用分析報告

桃園縣 兒童及少年問題簡析



桃園縣政府主計處

中華民國 98 年 10 月



目 錄

壹、前言.....	1
貳、提要分析.....	2
一、兒童及少年人口數.....	2
二、安置及教養機構.....	4
三、早期療育服務概況.....	5
四、兒童及少年保護概況	8
(一)受虐人數	8
(二)受虐人數及百分比—依性別及年齡別分.....	9
(三)受虐類型.....	11
(四)受虐者父母之國籍.....	13
(五)兒童及少年保護案件—施虐者身份.....	13
(六)兒童及少年保護案件—施虐因素.....	13
五、查獲兒童及少年性交易概況	17
參、結論.....	20
肆、資料來源.....	21

壹、前言

截至 98 年 9 月底止桃園縣人口 1,972,635 人，男性 996,898 人，女性 975,737 人，性比例 102.17，兒童及少年人口數達 469,313 人，占全縣人口近四分之一，(98 年 8 月底止桃園縣人口 1,970,358 人，男性 995,986 人，女性 974,372 人，性比例 102.22，兒童及少年人口數達 470,047 人)，這群未成年人特別需要家庭、社會、學校關照，更需要政府提供適切措施以保障其權益與福祉，然依近年統計發現：兒童及少年保護案件逐年增加，97 年較 5 前年(93 年)增加 1.62 倍，98 年上半年已達 97 年全年之 0.84 倍，又兒童發展遲緩案件 97 年亦較 93 年增加 109%，且均男多於女甚達 2 倍，又收容所家數與收容人數是否相對足夠等資源配置問題，將面臨極大挑戰，其重要性自不可言喻。

又本縣育齡婦女(15~19 歲)生育率由 88 年千分之 1,690 降至 97 年千分之 1,173，降了 30.6%且屢創新低，88 年起育齡婦女未婚人口為 179,720 人，占女性人口比率為 21.91%增至 97 年底 230,269 人、比率為 23.81%，增加了 50,549 人，10 年來女性人口成長 17.91%，育齡婦女未婚者卻成長達 28.13%等等現象所致少子化趨勢與人口結構問題以及在外籍配偶增加情形下，所生育子女勢必面臨的各種生活適應及學習問題。此外，經濟不景氣、離婚率升高及婦女就業率提升，對於成長於家庭內之兒童少年造成很大的教養及照顧問題。

智利詩人(Gabriela Mistral)曾說：『世界上有很多事可以等，唯有孩子不能等。因為他的骨在長，他的血在生，他的意識在形成，我們對他的一切不能答以「明天」，因為他的名字就是「今天」』

本文謹就近年有關兒童及少年保護案件及其受虐原因與兒童發展遲緩早期療育服務案件等加以探討扼要分析，期待社會各界一起關心兒童少年問題。

貳、提要分析

一、兒童及少年人口數

截至 97 年底本縣兒童及少年人口數為 476,093 人，其中男性為 249,064 人，女性為 227,029 人，占總人口數(1,958,686 人)之 24.31%，較全國兒童及少年人口占率 21.13%高出 3.18 個百分點，另性比例為 109.71 較全國兒童及少年性比例 108.99 高出 0.72 個百分點。98 年 8 月本縣總人口數 1,970,358 人，兒少人口數 470,047 人，占率 23.86%，其中男性 245,870 人，女性 224,177 人，性比例為 109.68。(如表 1)

本縣兒少人口占率自 93 年 26.80%降至 98 年 8 月之 23.86%，減少 2.94 個百分點，近 5 年來仍均高於全國兒少人口占率；兒少性比例自 93 年底 109.38 增至 98 年 8 月 109.68，增加 0.3 個百分點，性比例亦均高於全國。(如表 1、圖 1、圖 2)

表 1、兒童及少年人口數及性比例

年底別	全國		桃園縣					
	兒 少 占率%	兒 少 性比例	總人口數	兒 少 人口數	兒 少 占率%	兒少男性 人口數	兒少女性 人口數	兒 少 性比例
93 年底	23.56	108.88	1,853,029	496,646	26.80	259,447	237,199	109.38
94 年底	23.03	108.93	1,880,316	494,558	26.30	258,430	236,128	109.44
95 年底	22.32	108.99	1,911,161	489,057	25.59	255,836	233,221	109.70
96 年底	21.79	109.04	1,934,968	484,074	25.02	253,188	230,886	109.66
97 年底	21.13	108.99	1,958,686	476,093	24.31	249,064	227,029	109.71
98 年 8 月底	20.75	108.92	1,970,358	470,047	23.86	245,870	224,177	109.68

圖 1、兒童及少年人口占率

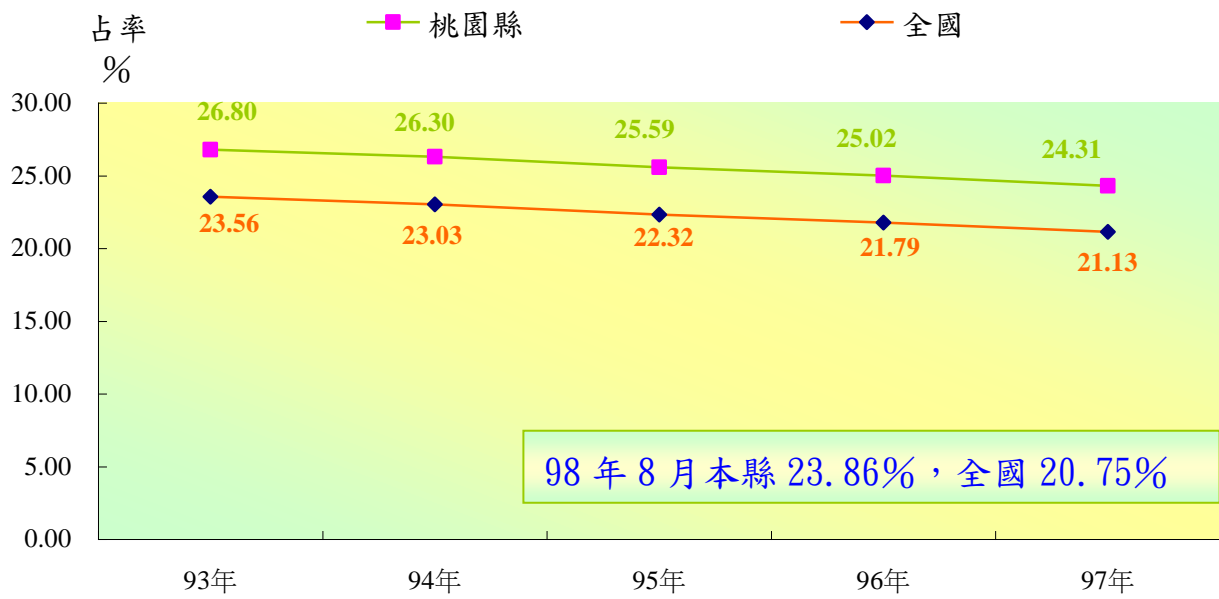
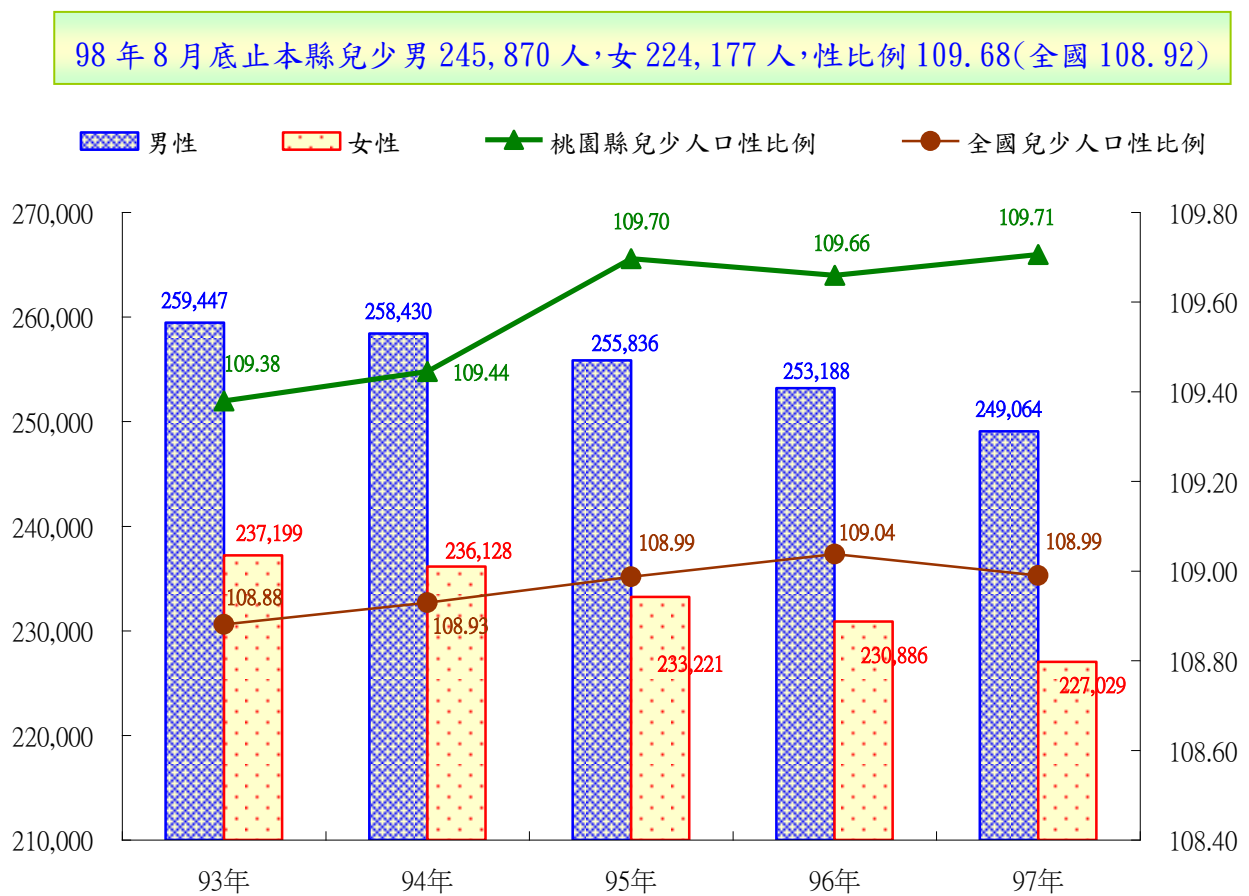


圖 2、桃園縣兒童及少年人口數及性比例



二、安置及教養機構

97 年底本縣兒童及少年安置及教養機構計 6 所私立機構，較 96 年底增加 2 所，服務容量由 96 年底 160 人增為 250 人，增加 56.25%，現有收容人數 281 人，較 96 年底 142 人增加近兩倍，較 93 年之 63 人增加 4.46 倍，97 年底男性 161 人，女性 120 人，另性比例由 93 年 162.5 下降為 134.2，顯示現有收容男性比例有下降趨勢。(如表 2、圖 3)

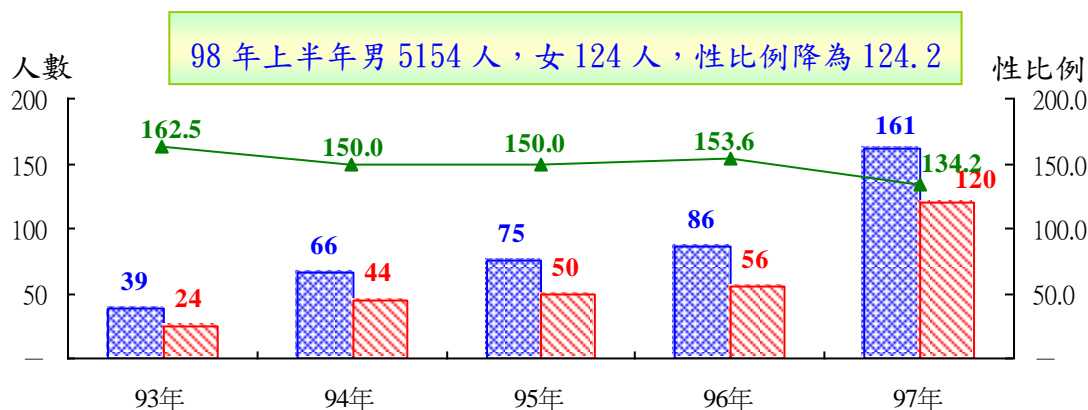
另 98 年上半年本縣兒童及少年安置及教養機構增加 2 所計 8 所均為私立機構，服務容量增為 292 人，現有收容人數增為 278 人，其中男性為 154 人，女性為 124 人，性比例下降為 124.2。(如表 2、圖 3)

就近 5 年觀之，兒少人口數 5 年遞減 4.14%，收容人數與年俱增，5 年增 346.03%，97 年底雖僅占總兒少人數 0.06%，收容原因、兒少保護男多於女問題不容忽視。(如表 2、圖 3)

表 2、桃園縣兒童及少年安置及教養機構

年底	所數				服務容量	現有收容人數(年底)			
	合計	公立	私立	公設民營		計	男	女	性比例
93 年	3	—	3	—	122	63	39	24	162.5
94 年	5	—	5	—	198	110	66	44	150.0
95 年	4	—	4	—	112	125	75	50	150.0
96 年	4	—	4	—	160	142	86	56	153.6
97 年	6	—	6	—	250	281	161	120	134.2
98 年上半年	8	—	8	—	292	278	154	124	124.2

圖 3、桃園縣近年兒童及少年安置教養機構現有收容人數性比例



三、早期療育服務概況

本縣發展遲緩男童早期療育服務個案通報數由 93 年 485 人，增加至 97 年 1,034 人，發展遲緩男童早期療育服務個案通報數占 0-6 歲男童期中人口比率亦由 93 年之 0.53%，增加至 97 年之 1.31%，增加 0.78 個百分點，就近 5 年觀之，均低於全國比率，惟 97 年本縣 1.31% 首次高於全國之 1.27%，高 0.04 個百分比；另發展遲緩女童早期療育服務個案通報數由 93 年 243 人，增加至 97 年 489 人，發展遲緩女童早期療育服務個案通報數占 0-6 歲女童期中人口比率亦由 0.29%，增加至 0.68%，增加 0.39 個百分點，亦由 93 年~96 年本縣均低於全國比率，至 97 年本縣為 0.68% 首度高於全國 0.67%，高出 0.01 個百分比，顯示本縣發展遲緩兒童早期療育服務個案通報數占本縣 0-6 歲兒童期中人口比率有上升並高於全國之趨勢。（如表 3、圖 4）

本縣發展遲緩兒童早期療育服務個案通報人數由 93 年 728 人，增加至 97 年 1,523 人，增加逾倍，97 年男童通報人數 1,034 人，女童 489 人，性比例為 211.45 高於全國性比例 205.36，另 98 年上半年本縣發展遲緩兒童早期療育服務個案通報人數 738 人，其中男童 466 人，女童 272 人，性比例為 171.32，由近五年觀之，本縣發展遲緩兒童早期療育服務個案男性為女性兩倍之多，且呈逐年增加趨勢，是否因男童生理因素、活動力強較能即早發覺、父母較為關注或因傳統觀念、經濟因素仍待觀察。（如表 4、圖 5）

表 3、發展遲緩兒童早期療育服務個案通報占期中人口概況

年別	全國						桃園縣					
	男童			女童			男童			女童		
	0-6 歲 男童 期中人口	通報個案 人數	通報個案 占期中人 口比率 (%)	0-6 歲 女童 期中人口	通報個案 人數	通報個案 占期中人 口比率 (%)	0-6 歲 男性 期中人口	通報個案 人數	通報個案 占期中人 口比率 (%)	0-6 歲 女性 期中人口	通報個案 人數	通報個案 占期中人 口比率 (%)
93 年	964,663	7,869	0.82	883,090	3,909	0.44	90,912	485	0.53	82,954	243	0.29
94 年	921,537	8,174	0.89	842,588	4,002	0.47	88,172	378	0.43	80,507	167	0.21
95 年	885,644	8,536	0.96	809,540	4,152	0.51	86,069	598	0.69	78,384	310	0.40
96 年	839,349	9,570	1.14	767,054	4,680	0.61	82,510	694	0.84	74,983	341	0.45
97 年	798,906	10,110	1.27	729,381	4,923	0.67	79,082	1,034	1.31	71,930	489	0.68

圖 4、發展遲緩兒童早期療育服務個案占期中人口比率圖

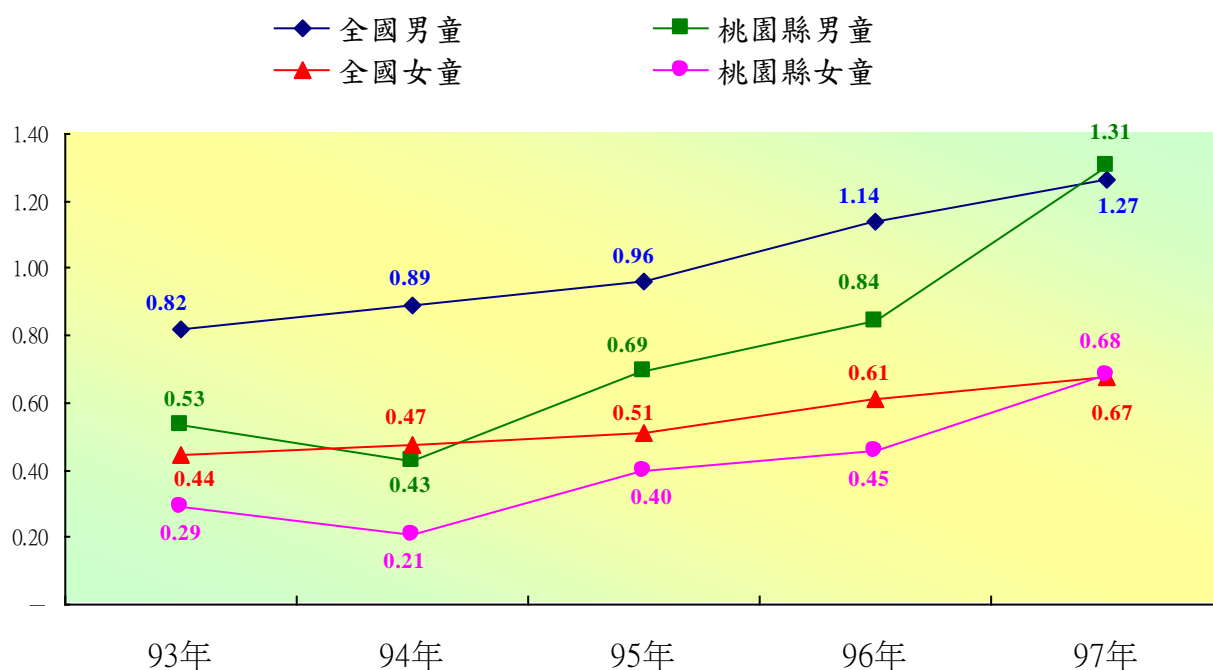
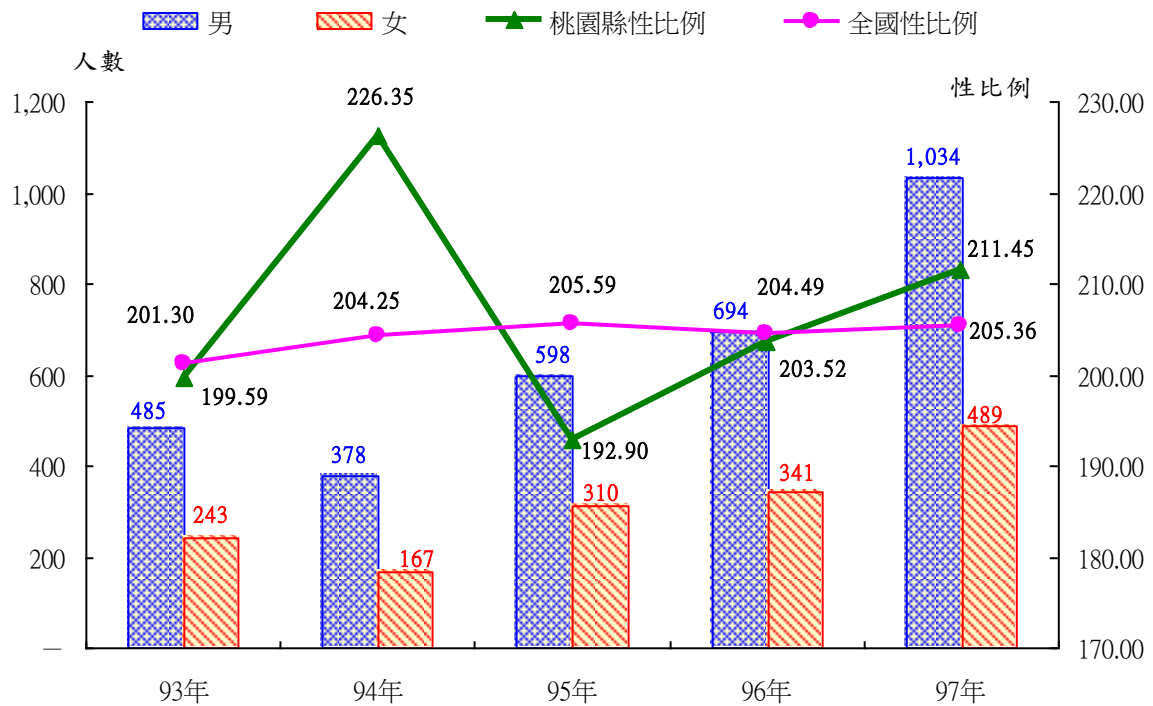


表 4、發展遲緩兒童早期療育服務個案通報概況

年度	桃園縣				全國 性比例
	合計	男	女	性比例	
93 年	728	485	243	199.59	201.30
94 年	545	378	167	226.35	204.25
95 年	908	598	310	192.90	205.59
96 年	1,035	694	341	203.52	204.49
97 年	1,523	1,034	489	211.45	205.36
98 年上半年	738	466	272	171.32	197.91

圖 5、發展遲緩兒童早期療育服務個案通報概況



四、兒童及少年保護概況

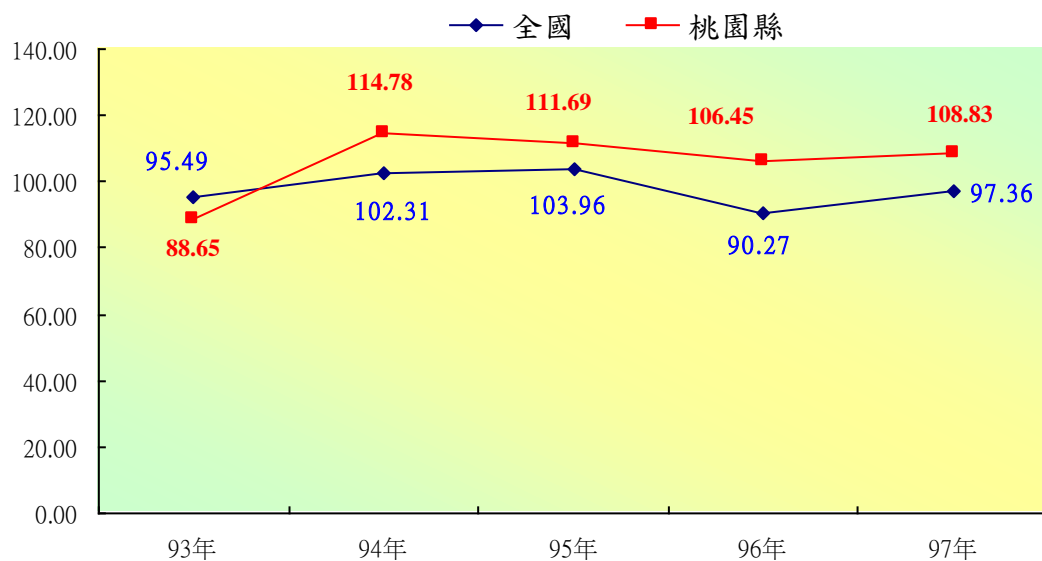
(一)受虐人數

本縣兒童及少年受虐人數由 93 年 715 人增加至 97 年 1,159 人，增加 62.10%，其中男性由 336 人增至 604 年，增幅近 1.8 倍，女性由 379 人增至 555 人，增幅近 1.46 倍，另由性比例觀之，自 94 年起本縣兒童及少年受虐人性比例均高於全國，98 年上半年本縣兒童及少年受虐人數為 917 人，其中男性 507 人占 55.29%，女性 410 人占 44.71%，性比例更高達 123.66，亦高於全國 101.80，顯示本縣兒童及少年受虐男性普遍多於女性。(如表 5、圖 6)

表 5、近年兒童及少年保護案件—按受虐兒少性別分（人）

年別	全國				桃園縣			
	合計	男性	女性	性比例	合計	男性	女性	性比例
93 年	7,837	3,828	4,009	95.49	715	336	379	88.65
94 年	9,897	5,005	4,892	102.31	799	427	372	114.78
95 年	10,094	5,145	4,949	103.96	851	449	402	111.69
96 年	13,566	6,436	7,130	90.27	1,185	611	574	106.45
97 年	13,703	6,760	6,943	97.36	1,159	604	555	108.83
98 年上半年	6,373	3215	3158	101.80	917	507	410	123.66

圖 6、近年兒童及少年保護案件性比例



(二)受虐人數及百分比—依性別及年齡別分

本縣兒童及少年受虐人數依性別及年齡別區分，97 年男性以 9 歲~未滿 12 歲 132 人為最多，占 21.85%，其次為 6 歲~未滿 9 歲 111 人，占 18.38%，再其次為 3 歲~未滿 6 歲 108 人，占 17.88%；女性以 12 歲~未滿 15 歲 110 人為最多，占 19.82%，其次為 9 歲~未滿 12 歲 104 人，占 18.74%，再其次為 6 歲~未滿 9 歲 98 人，占 17.66%，惟 3 歲~未滿 6 歲 男性兒少受虐人數由 93 年 46 人增至 108 人，增加 2.35 倍，女性兒少受虐人數由 44 人增至 90 人，增加 2.05 倍，年齡層下降趨勢值得關切。

98 年上半年本縣兒童及少年受虐人數男性 507 人，女性 410 人，為 97 年全年合計之 0.84 及 0.74 倍，男性亦以 9 歲~未滿 12 歲 115 人為最多，占 22.68%，其次為 3 歲~未滿 6 歲 106 人，占 20.91%，再其次為 6 歲~未滿 9 歲 96 人，占 18.93%；受虐女性 3 歲~未滿 6 歲 及 12 歲~未滿 15 歲 各為 78 人，各占 19.02%最多，其次為 9 歲~未滿 12 歲 為 75 人，占 18.29%，再其次為 6 歲~未滿 9 歲 73 人，占 17.80%。(如表 6、表 7、圖 7、圖 8)

表 6、桃園縣近年受虐兒童及少年人數—按性別與年齡分 單位：人

年度	合計		0-未滿 3 歲		3-未滿 6 歲		6-未滿 9 歲		9-未滿 12 歲		12-未滿 15 歲		15-未滿 18 歲	
	男	女	男	女	男	女	男	女	男	女	男	女	男	女
93 年	336	379	58	48	46	44	61	49	82	75	66	105	23	58
94 年	427	372	74	72	68	38	83	55	103	69	72	77	27	61
95 年	449	402	85	74	74	61	98	74	100	81	62	61	30	51
96 年	611	574	85	65	105	77	132	107	130	114	109	116	50	95
97 年	604	555	86	77	108	90	111	98	132	104	102	110	65	76
98 年上半年	507	410	78	60	106	78	96	73	115	75	75	78	37	46

表 7、桃園縣近年受虐兒童及少年百分比—按性別與年齡分 單位：％

年度	合計		0-未滿 3 歲		3-未滿 6 歲		6-未滿 9 歲		9-未滿 12 歲		12-未滿 15 歲		15-未滿 18 歲	
	男	女	男	女	男	女	男	女	男	女	男	女	男	女
93 年	100.00	100.00	17.26	12.66	13.69	11.61	18.15	12.93	24.40	19.79	19.64	27.70	6.85	15.30
94 年	100.00	100.00	17.33	19.35	15.93	10.22	19.44	14.78	24.12	18.55	16.86	20.70	6.32	16.40
95 年	100.00	100.00	18.93	18.41	16.48	15.17	21.83	18.41	22.27	20.15	13.81	15.17	6.68	12.69
96 年	100.00	100.00	13.91	11.32	17.18	13.41	21.60	18.64	21.28	19.86	17.84	20.21	8.18	16.55
97 年	100.00	100.00	14.24	13.87	17.88	16.22	18.38	17.66	21.85	18.74	16.89	19.82	10.76	13.69
98 年上半年	100.00	100.00	15.38	14.63	20.91	19.02	18.93	17.80	22.68	18.29	14.79	19.02	7.30	11.22

圖 7、桃園縣 98 年上半年受虐兒童及少年男性百分比—按年齡分

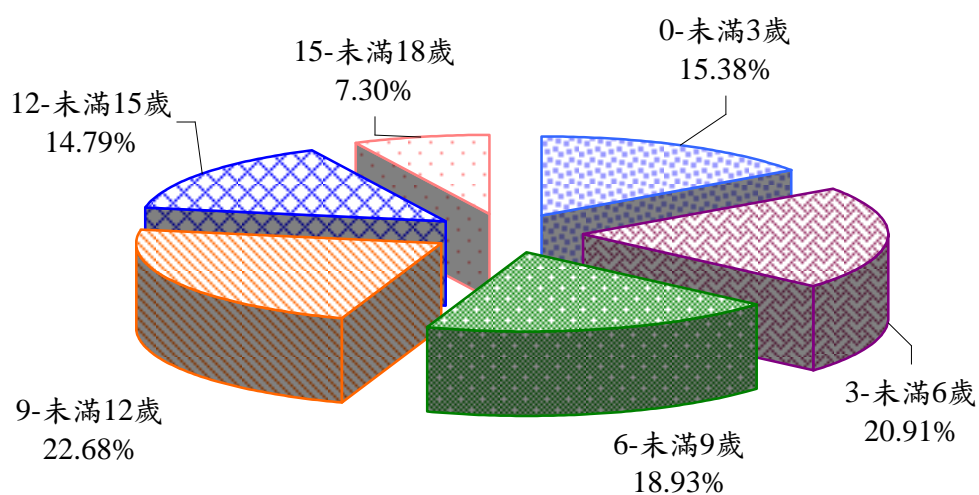
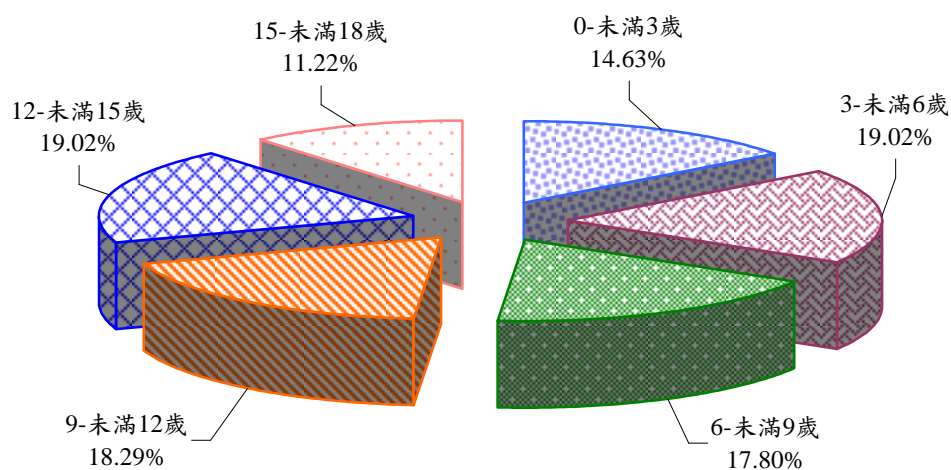


圖 8、桃園縣 98 年上半年受虐兒童及少年女性百分比—按年齡分



(三)受虐類型

98 年上半年本縣兒童及少年保護案件受虐類型以遺棄男性 16 人次，女性 12 人次較少，身心虐待男性 251 人次女性 190 人次較多，其中身體虐待男性 59 人次，女性 35 人次，精神虐待男性 19，女性 21 人次，性虐待無男性，女性 1 人次，疏忽則男性 173 人次，女性 133 人次。(如表 8) (‘其他’類型因含父母入監服刑、家屬無法照顧、出生逾期未登記及新類型案件等尚無法細分)

表 8、桃園縣近年兒童少年受虐類型

單位：人次

年度	合計		遺棄		身心虐待										其他	
					合計		身體虐待		精神虐待		性虐待		疏忽			
	男	女	男	女	男	女	男	女	男	女	男	女	男	女	男	女
93 年	338	381	36	17	246	325	128	108	25	23	1	100	92	94	56	39
94 年	430	372	38	27	320	274	170	138	28	25	9	14	113	97	72	71
95 年	455	397	20	20	303	269	144	122	18	24	1	7	140	116	132	108
96 年	611	574	31	27	278	297	140	187	29	30	-	3	109	77	302	250
97 年	604	556	28	25	292	308	144	131	33	27	-	6	115	144	284	223
98 年上半年	507	410	16	12	251	190	59	35	19	21	-	1	173	133	240	208

備註：‘其他’含父母入監服刑、家屬無法照顧、出生逾期未登記及新類型案件（如父母死亡監護人變更案及法院訪視選任法定代理人案等）。

表 9、桃園縣近年兒童少年受虐類型百分比

單位：%

年度	合計		遺棄		身心虐待										其他	
					合計		身體虐待		精神虐待		性虐待		疏忽			
	男	女	男	女	男	女	男	女	男	女	男	女	男	女	男	女
93 年	100.00	100.00	10.65	4.46	72.78	85.30	37.87	28.35	7.40	6.04	0.30	26.25	27.22	24.67	16.57	10.24
94 年	100.00	100.00	8.84	7.26	74.42	73.66	39.53	37.10	6.51	6.72	2.09	3.76	26.28	26.08	16.74	19.09
95 年	100.00	100.00	4.40	5.04	66.59	67.76	31.65	30.73	3.96	6.05	0.22	1.76	30.77	29.22	29.01	27.20
96 年	100.00	100.00	5.07	4.70	45.50	51.74	22.91	32.58	4.75	5.23	0.00	0.52	17.84	13.41	49.43	43.55
97 年	100.00	100.00	4.64	4.50	48.34	55.40	23.84	23.56	5.46	4.86	0.00	1.08	19.04	25.90	47.02	40.11
98 年上半年	100.00	100.00	3.16	2.93	49.51	46.34	11.64	8.54	3.75	5.12	0.00	0.24	34.12	32.44	47.34	50.73

圖 9、桃園縣 98 年上半年兒童及少年男性受虐類型圖

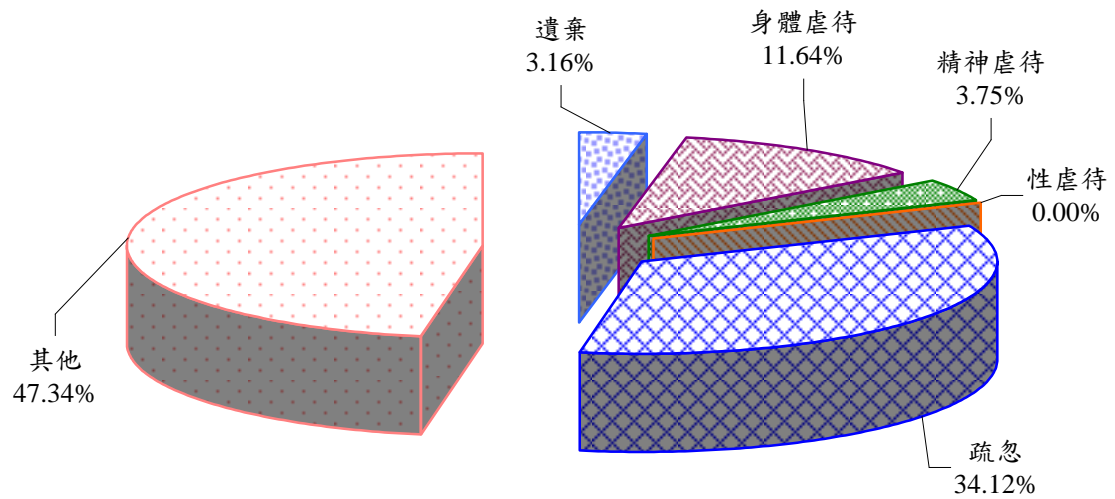
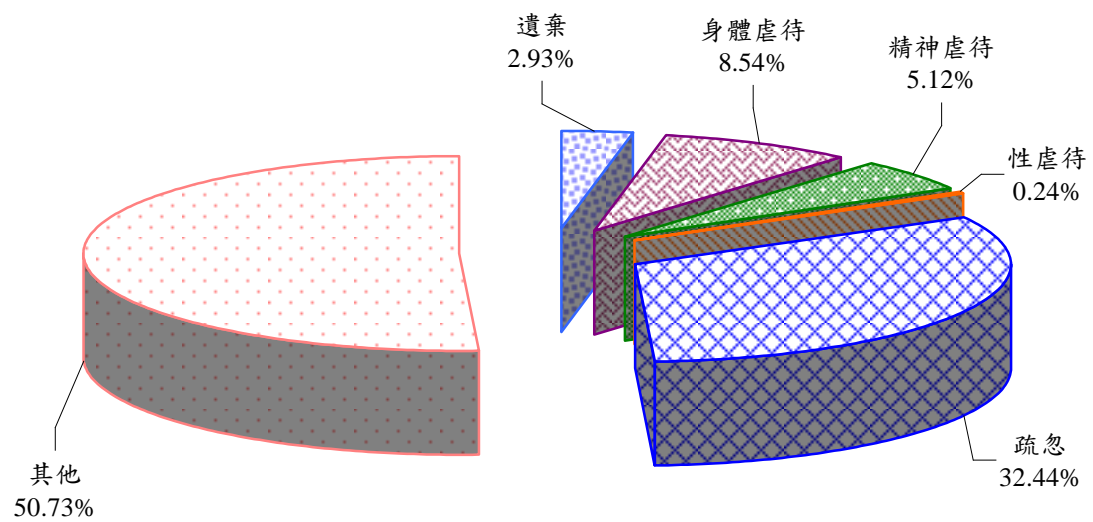


圖 10、桃園縣 98 年上半年兒童及少年女性受虐類型圖



(四)受虐者父母之國籍

98 年上半年本縣受虐者之父 668 人中，本國非原住民籍者 581 人占 86.98%，本國原住民籍 77 人占 11.53%，外國籍者 3 人占 0.45% (其中越南籍 1 人占 0.15%，其他國籍 2 人占 0.30%)，大陸籍 2 人占 0.30%，其他(不詳)4 人占 0.60%；受虐者之母 637 人中，本國非原住民籍者 519 人占 81.48%，本國原住民籍 54 人占 8.48%，外國籍 32 人占 5.02% (其中越南籍 17 人占 2.67%，泰國 1 人占 0.16%，菲律賓 2 人占 0.31%，印尼 11 人占 1.73%，其他國籍 1 人占 0.16%)，大陸籍 26 人占 4.08%，其他(不詳)6 人占 0.94%。綜上顯示，本縣受虐者父母之國籍以本國籍非原住民者占約 8 成 1~8 成 7，近年受虐者之父母國籍變化雖互有增減，惟幅度不大。(如表 10、表 11、表 12、表 13、圖 11、圖 12)

(五)兒童及少年保護案件-施虐者身份

98 年上半年本縣兒童及少年保護案件施虐者男性 535 人占 62.28%，女性 324 人占 37.72%，施虐者男性為女性的 1.65 倍，男性施虐者身份以父(含養父)447 人占 83.55% 人最多，照顧者 44 人占 8.22% 其次，親戚 18 人占 3.36% 再其次，女性施虐者身份以母(含養母)248 人占 76.54% 最多，照顧者 51 人占 17.74% 其次，親戚 12 人占 3.70% 再其次。(如表 14)

(六)兒童及少年保護案件-施虐因素

98 年上半年本縣兒童及少年保護案件施虐因素以缺乏親職教育 389 人次占 34.42% 最多，婚姻失調 173 人次占 15.76% 其次，酗酒藥物濫用 111 人次占 10.11% 再其次，另就缺乏親職教育因素自 93 年由 264 人次增至 97 年 513 人次，人次增加為兩倍，亦為總人次成長速度之 2 倍，因此加強辦理實用有效之親職教育課程或鼓勵縣民及待產父母積極參與，另落實執行施虐者強制親職教育等作為，為當前努力的方向。(如表 15) (‘其他’因含父母入監服刑、家屬無法照顧、出生逾期未登記及新類型案件等故不列入比較)

表 10、桃園縣近年兒童及少年受虐者之父國籍別

年度	合計	本國籍			外國籍							大陸籍	港澳地區	其他 (不詳)
		小計	非原住民	原住民	小計	越南	柬埔寨	泰國	菲律賓	印尼	其他			
95 年	597	567	499	68	3	-	-	1	-	2	-	1	-	26
96 年	1,019	1,009	912	97	-	-	-	-	-	-	-	-	1	9
97 年	878	871	840	31	2	-	-	2	-	-	-	1	-	4
98 年上半年	668	658	581	77	3	1	-	-	-	-	2	2	1	4

表 11、桃園縣近年兒童及少年受虐者之父國籍別百分比

年度	合計	本國籍			外國籍							大陸籍	港澳地區	其他 (不詳)
		小計	非原住民	原住民	小計	越南	柬埔寨	泰國	菲律賓	印尼	其他			
95 年	100.00	94.97	83.58	11.39	0.50	-	-	0.17	-	0.34	-	0.17	-	4.36
96 年	100.00	99.02	89.50	9.52	-	-	-	-	-	-	-	-	0.10	0.88
97 年	100.00	99.20	95.67	3.53	0.23	-	-	0.23	-	-	-	0.11	-	0.46
98 年上半年	100.00	98.50	86.98	11.53	0.45	0.15	-	-	-	-	-	0.30	0.15	0.60

圖 11、桃園縣 98 年上半年兒童及少年受虐者之父國籍別

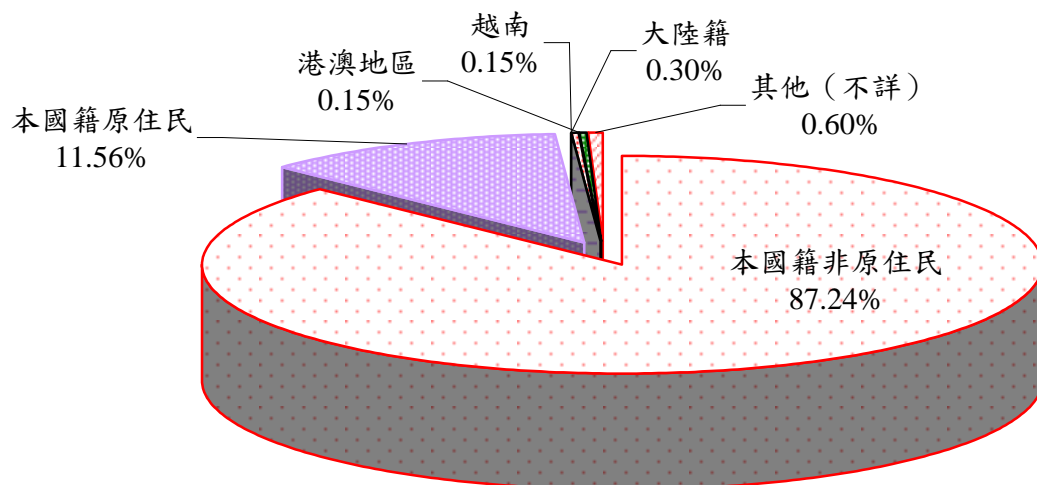


表 12、桃園縣近年兒童及少年受虐者之母國籍別

年度	合計	本國籍			外國籍							大陸籍	港澳地區	其他 (不詳)
		小計	非原住民	原住民	小計	越南	柬埔寨	泰國	菲律賓	印尼	其他			
95 年	538	508	439	69	19	8	1	1	2	7	-	8	1	2
96 年	947	899	828	71	26	9	2	3	-	11	1	12	1	9
97 年	820	769	734	35	28	15	-	2	1	10	-	19	-	4
98 年上半年	637	573	519	54	32	17	-	1	2	11	1	26	-	6

表 13、桃園縣近年兒童及少年受虐者之母國籍別百分比

年度	合計	本國籍			外國籍							大陸籍	港澳地區	其他 (不詳)
		小計	非原住民	原住民	小計	越南	柬埔寨	泰國	菲律賓	印尼	其他			
95 年	100.00	94.42	81.60	12.83	3.53	1.49	0.19	0.19	0.37	1.30	-	1.49	0.19	0.37
96 年	100.00	94.93	87.43	7.50	2.75	0.95	0.21	0.32	-	1.16	0.11	1.27	0.11	0.95
97 年	100.00	93.78	89.51	4.27	3.41	1.83	-	0.24	0.12	1.22	-	2.32	-	0.49
98 年上半年	100.00	89.95	81.48	8.48	5.02	2.67	-	0.16	0.31	1.73	0.16	4.08	-	0.94

圖 12、桃園縣 98 年上半年兒童及少年受虐者之母百分比—依國籍別

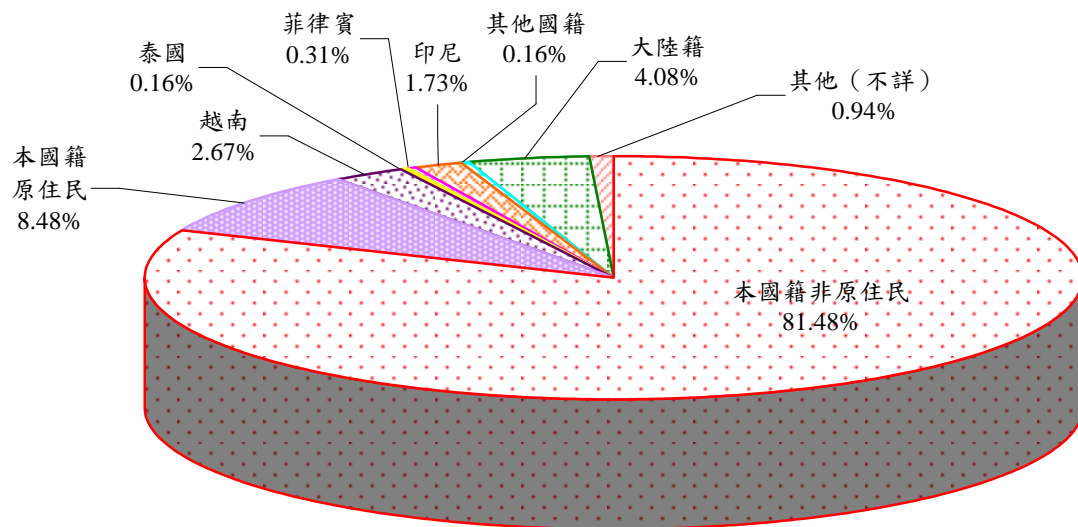


表 14、桃園縣兒童及少年保護案件－施虐者身份

單位：人

年別	合計		父母(養父母)		照顧者		親戚		機構		同居者		其他(含不詳)	
	男性	女性	男性	女性	男性	女性	男性	女性	男性	女性	男性	女性	男性	女性
93	463	252	339	207	15	29	26	7	1	-	19	7	63	2
94	488	320	404	273	19	21	24	15	-	1	21	5	20	5
95	476	332	403	281	23	30	25	13	-	-	15	2	10	6
96	717	407	606	326	19	46	34	22	-	-	35	7	23	6
97	689	399	583	315	23	34	41	24	-	1	14	8	28	17
98 上半年	535	324	447	248	44	51	18	12	2	-	13	6	11	7

備註：‘其他(含不詳)’ 含老師、安親班老師體罰過當、鄰居等。

表 15、桃園縣近年兒童及少年保護案件－施虐因素

單位：人次

年別	合計	缺乏親職教育	婚姻失調	貧困	失業	酗酒藥物濫用	精神疾病	人格違常	迷信	童年受虐經驗	其他
93	844	264	144	75	93	137	26	47	-	4	54
94	875	319	165	79	60	137	30	27	5	5	48
95	1,097	401	210	124	63	116	24	14	2	4	139
96	1,611	563	285	135	76	148	54	3	3	-	344
97	1,241	513	219	119	90	117	35	8	-	3	137
98 上半年	1,098	389	173	77	86	111	29	1	-	5	227

備註：‘其他’ 含父母入監服刑、家屬無法照顧、出生逾期未登記及新類型案件（如父母死亡監護人變更案及法院訪視選任法定代理人案等）。

五、查獲兒童及少年性交易概況

97 年本縣查獲兒童及少年性交易人數 98 人，占全國查獲兒童及少年性交易 22.43%，居全國最高，臺北市 88 人占全國 20.14 居次，臺北縣 66 人占全國 15.10%再其次，依性別觀之，97 年本縣查獲兒童及少年性交易女性人數 91 人，占全國查獲兒童及少年性交易女性 25%，為全國最多，亦即全國查獲兒少性交易女性人數中每 4 位即有 1 位少女在桃園縣內進行性交易，臺北縣 59 人占全國 16.21%第二，臺北市 54 人占全國 14.84%第三；另 97 年本縣查獲兒童及少年性交易男性人數 7 人，占全國查獲兒童及少年性交易男性 9.59%，與臺北縣並列全國第三，亦即全國查獲兒少性交易男性人數中均每 10 位即有 1 位少年在桃園縣內進行性交易，臺北市 34 人占全國 46.58%為第一，高雄市 15 人占全國 20.55%第二(如表 16、圖 13)

97 年本縣查獲兒童及少年性交易男性 7 人占 7.14%，低於全國男性占率 16.70%，女性 91 人占 92.86%，高於全國女性占率 83.30%，女性為男性的 13 倍，自 93 年本縣查獲兒童及少年性交易人數中平均近九成五均為女性，且年年高於全國兒童及少年性交易女性占率。(如表 17、圖 14)

再依國籍別分。97 年本縣查獲兒童及少年性交易者國籍別，本國籍非原住民女性占 91.76%，男性占 8.24%，原住民則全數均為女性，占 100%，另 97 年本縣無查獲兒童及少年性交易者為大陸籍及外國籍。(如圖 15)

綜上所述，顯示現今兒童及少年存在嚴重扭曲的性觀念、道德觀及金錢價值觀，本縣仍應加強宣導正確的性教育，落實改善笑貧不笑娼的偏差觀念實乃當務之急。

表 16、97 年桃園縣查獲兒童及少年性交易－依縣市別

97 年	合計		女性		男性	
	人數	排名	人數	排名	人數	排名
全國	437		364		73	
臺北縣	66	3	59	2	7	3
宜蘭縣	6	15	4	19	2	6
桃園縣	98	1	91	1	7	3
新竹縣	14	7	14	6	—	11
苗栗縣	6	15	6	14	—	11
臺中縣	8	13	6	14	2	6
彰化縣	16	6	16	5	—	11
南投縣	—	22	—	22	—	11
雲林縣	11	8	11	8	—	11
嘉義縣	7	14	7	12	—	11
臺南縣	4	20	3	21	1	8
高雄縣	10	9	10	9	—	11
屏東縣	9	12	9	11	—	11
臺東縣	5	18	5	16	—	11
花蓮縣	25	5	24	4	1	8
澎湖縣	—	22	—	22	—	11
基隆市	5	18	5	16	—	11
新竹市	10	9	10	9	—	11
臺中市	10	9	7	12	3	5
嘉義市	4	20	4	19	—	11
臺南市	6	15	5	16	1	8
臺北市	88	2	54	3	34	1
高雄市	29	4	14	6	15	2

備註：本表人數係指各縣市查獲兒童及少年性交易發生地點統計數。

圖 13、97 年桃園縣查獲兒童及少年性交易－依縣市別

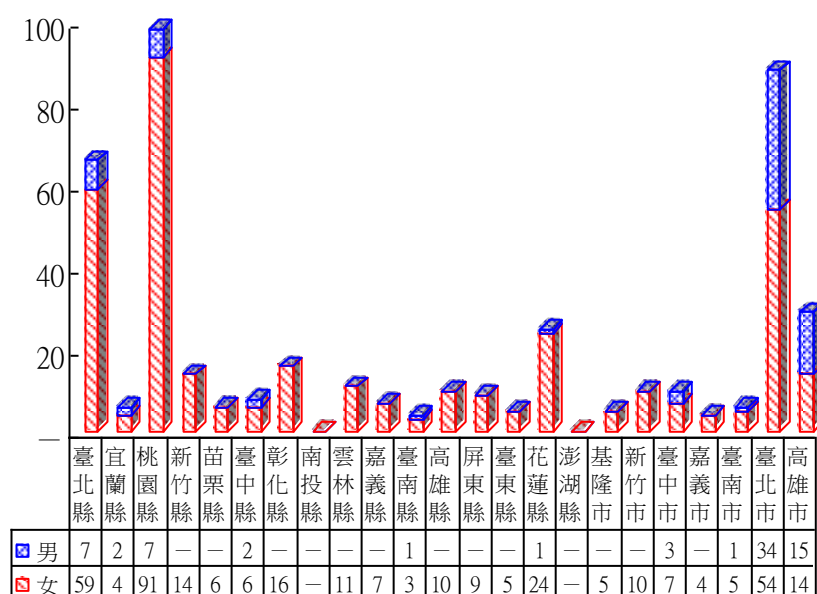


表 17、桃園縣近年查獲兒童及少年性交易人數

年度	全國					桃園縣				
	合計	男性 人數	占率 %	女性 人數	占率 %	合計	男性 人數	占率 %	女性 人數	占率 %
93 年	523	94	17.97	429	82.03	101	2	1.98	99	98.02
94 年	437	147	33.64	290	66.36	31	—	0.00	31	100.00
95 年	615	227	36.91	388	63.09	96	4	4.17	92	95.83
96 年	578	173	29.93	405	70.07	70	10	14.29	60	85.71
97 年	437	73	16.70	364	83.30	98	7	7.14	91	92.86

圖 14、近年查獲兒童及少年性交易—依性別

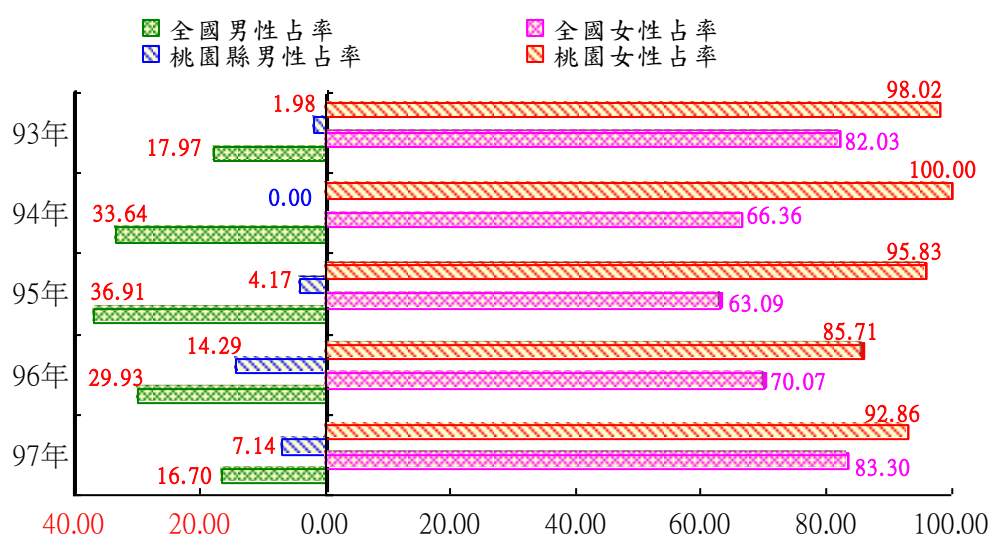
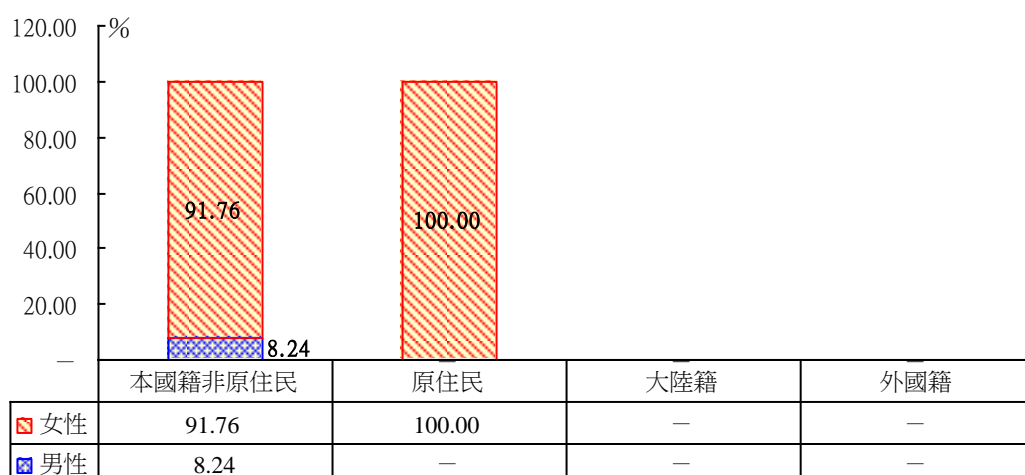


圖 15、97 年桃園縣查獲兒童及少年性交易—依國籍



參、結論

- 一、98 年上半年本縣兒童及少年安置及教養機構計 8 所均為私立機構，服務容量增為 292 人，收容人數 278 人，其中男性為 154 人，女性為 124 人，性比例 124.2。廣宣通報機制並開放多元教育以增效益發揮民間力量協助政府與家庭、學校共創三贏。
- 二、本縣發展遲緩兒童早期療育服務個案通報人數由 93 年 728 人，增加至 97 年 1,523 人，增加逾倍，性比例為 211.45 高於全國性比例 205.36，98 年上半年個案通報人數 738 人，性比例為 171.32，男性為女性兩倍之多，且呈逐年增加趨勢，明顯男多於女 1.71 倍，是否因男童生理因素、活動力強較能即早發覺、父母較為關注或因傳統觀念、經濟因素仍待觀察，早期療育工作的推動需要衛生、社會及教育等多方面的專業人員共同合作完成，並有計劃的積極訓練早期療育專業人員，期盼大家能喚起家長與社會對早期療育的共識，共同達成早期療育工作。
- 三、98 年上半年本縣兒童及少年受虐人數為 917 人，性比例達 123.66，亦高於全國 101.80，顯示本縣兒童及少年受虐男性普遍多於女性，是否男生較過動或有暴力傾向被虐易發現，女生則通常精神無法集中呈自閉狀態，不易被發現所致。
- 四、98 年上半年本縣兒童及少年受虐人數男性 507 人，女性 410 人，為 97 年合計數之 0.84 及 0.74 倍，男性以 9 歲~未滿 12 歲 115 人為最多，受虐女性 3 歲~未滿 6 歲 及 12 歲~未滿 15 歲 各為 78 人，各占 19.02%，近 5 年 3 歲~未滿 6 歲 年齡層受虐人數有下降趨勢。
- 五、98 年上半年本縣兒童及少年保護案件受虐類型以身心虐待男性 251 人次女性 190 人次較多，其他類型為男 240 人次，女 208 人次，但因含父母入監服刑、家屬無法照顧、出生逾期未登記及新類型案件等尚無法細分，故續推各項合宜親職教育或完善臨托政策，仍為必要。
- 六、98 年上半年本縣受虐者之父 668 人中，本國非原住民籍者 581 人占 86.98%，本國原住民籍占 11.53%，外國籍者占 0.45%；受虐者之母 637 人中，本國非原住民籍者 519 人占 81.48%，本國原住民籍占 8.48%，外

國籍占 5.02%，近年受虐者之父母國籍增減，惟幅度不大，與人口結構改變及外來人口大量移入或外籍父母所生無明顯直接相關，反與本國非原住民父母較明顯相關；或許因傳統責任（父姓家庭）或經濟弱勢、情緒失調有關。

七、98 年上半年本縣兒童及少年保護案件施虐因素以缺乏親職教育 389 人次占 34.42%最多，且自 93 年由 264 人次增至 97 年 513 人次，人次增加兩倍，亦為總人次成長速度之 2 倍，因此本縣宜加強辦理親職教育並鼓勵縣民參以提升成長動力。

八、97 年本縣查獲兒童及少年性交易女性人數 91 人，占全國查獲兒童及少年性交易女性 25%，為全國最多，男性人數 7 人，占全國查獲兒童及少年性交易男性 9.59%，雖公權力已可正式介入，然預防教育與防制工作應重於查獲救援及保護輔導，後續安置等仍相當重要。

肆、資料來源：內政部統計處