



統計應用分析報告

# 桃園縣人口統計分析

編號：100-1

桃園縣政府主計處

中華民國 100 年 7 月



## 摘 要

本縣自 99 年 6 月總人口數已突破 200 萬人，並於民國 100 年 1 月 1 日起正式升格為準直轄市，且人口數量持續增加，對於本縣施政及相關資源配置有相當重要的影響。因此為掌握本縣設籍人口之脈動，本報告特就本縣歷年人口、婚姻、生育、遷徙、就業、教育等相關資料，分為人口成長、人口分布、人口特性、人口動態、人力資源等五大議題加以整理分析，以文字敘述輔以圖表的方式呈現，資料期間長達 10 年，區域資料至本縣各鄉鎮市，並與五都各項指標作比較；另為順應性別統計之潮流，大部分的資料均以男女別區分呈現，俾利探討因性別所引起的差異。又本分析提供本縣各機關及社會各界參用，並冀期能作為本縣整體規劃及未來發展之參考。

本縣設籍人口截至 99 年底為 200 萬 2,060 人，居臺灣地區第 5 位，平均年齡為 35.86 歲，為全國最年輕之縣市，勞動力層（15 至 64 歲）計 147 萬 3,703 人，占 73.61%，人口結構呈葫蘆型，主要人口以具有生產力的青壯年為主，對整體經濟發展頗有助益。本縣 99 年粗出生率及自然增加率雖均呈遞減趨勢，分別為 7.96‰及 2.84‰，且粗出生率為二十年來最低，惟在社會增加率 8.85‰的平衡下，總人口數仍增加 23,278 人。另 99 年出生嬰兒性比例高達 110.16，且生產胎次愈高，生男嬰比例愈高，顯見傳統重男輕女觀念仍深植民心。

人力資源方面，99 年本縣勞動參與率為 58.7%，就業人口計 89 萬餘人，從事第一級產業（農林漁牧業）者計 1 萬 1,000 餘人，占 1.24%，第二級產業（工業）者 41 萬 5,000 餘人，占 46.63%，第三級產業（商業及服務業）者 46 萬 4,000 餘人，占 52.13%。本縣勞動參與率依性別分析，女性勞動參與率由 90 年之 48.48%逐年提高至 99 年之 51.4%，男性勞動參與率維持在 65.8%~68.3%之間，顯示雖然女性經濟獨立自主性增加，惟男性勞動參與率仍長期高於女性約 15 個百分點。

# 目 次

前言 .....	2
壹、本縣人口之成長 .....	3
貳、人口分布、密度與戶量 .....	6
一、人口分布 .....	6
二、人口密度 .....	6
三、戶量 .....	6
參、人口特性 .....	9
一、人口性比例 .....	9
二、年齡組成 .....	11
三、婚姻狀況 .....	18
肆、人口動態 .....	21
一、自然動態 .....	21
二、社會動態 .....	26
伍、本縣人力資源 .....	29
一、行業 .....	32
二、職業 .....	32
三、教育程度 .....	37
四、就業環境 .....	40
陸、結語 .....	41

# 前 言

本縣自創縣以來民國 39 年底總人口數為 34 萬 3,153 人，至 99 年底總人口數增為 200 萬 2,060 人，自 99 年 6 月已達成升格「準直轄市」門檻，並於民國 100 年 1 月 1 日起正式升格為準直轄市。本縣六十餘年來平均每年增加 2 萬 7,000 餘人，尤以近十餘年來政府全力推展經濟發展政策，促使本縣工商業突飛猛進，本(99)年人口之增加較 98 年成長百分之 1.18，平均每月增加約 2,000 餘人，截至 100 年 4 月更達 200 萬 3,618 人。

從人口統計可以了解一個國家之財力、物力及人力資源之配合，以為規劃財源及發展經濟與社會福利事業之依據，人口結構健全與否攸關國之盛衰，亦可反映國家經濟社會文化發展狀況。故穩定的人口數及健全的人口結構為當政者所重視，亦為其追求的理想目標。

而人口統計係指研究及使用人口統計方法，蒐集、整理、分析、編輯及發布有關人口的性別分布、結構、變遷、特徵等各方面之人口資料，據以分析其結果、說明人口現象及人口成長之關係。

為掌握本縣現住人口之脈動，特就本縣歷年戶籍人口資料加以整理統計並作深入分析，以了解本縣縣民之性別、婚姻狀況、教育程度等結構狀況，用以解析人口組成因子之分布情形，俾提供本縣整體規劃未來發展之參考。

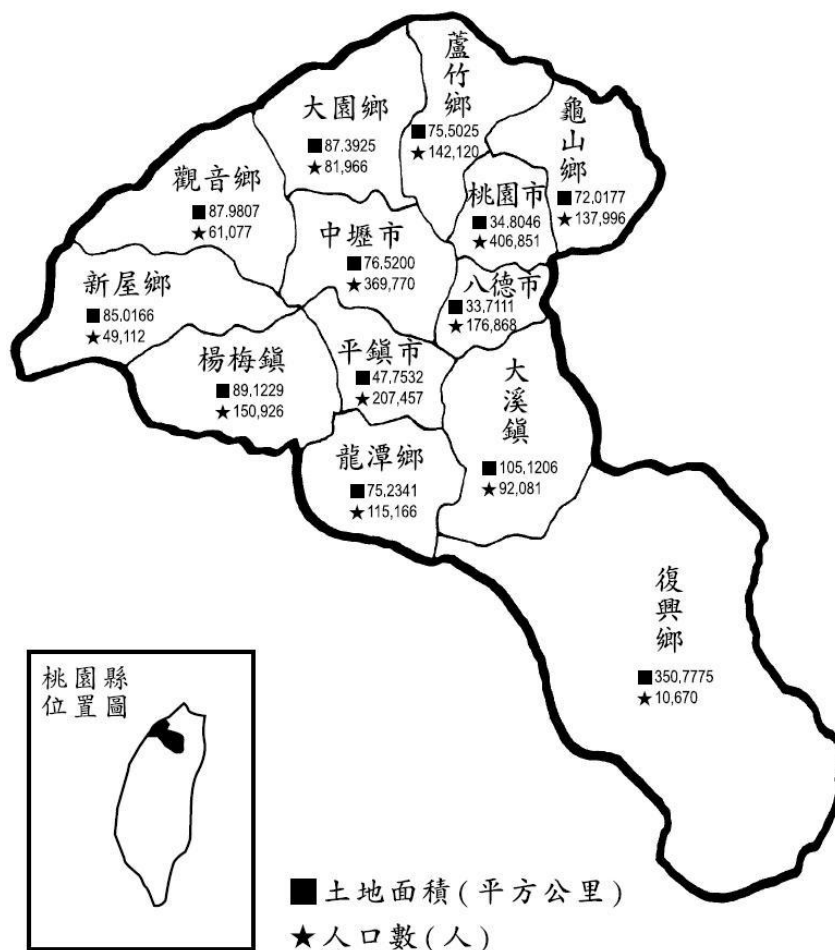
## 壹、本縣人口之成長

本縣於民國 39 年 10 月 25 日實施地方自治而設縣，位於臺灣地區之西北部，極東為復興鄉蒙蒙山，極西為新屋鄉蚵殼港，極南為復興鄉雪白山，極北為蘆竹鄉坑子口。

本縣土地面積為 1,220.9540 平方公里，約占臺灣省土地總面積 3.43%，以復興鄉（本縣唯一山地鄉）面積 350.7775 平方公里為最大，占全縣總面積 28.73%，次為大溪鎮 105.1206 平方公里，占全縣總面積 8.61%，而以八德市 33.7111 平方公里及桃園市 34.8046 平方公里為最小，各占 2.76% 及 2.85%，其餘鄉鎮市分別為中壢市 76.5200 平方公里、楊梅市 89.1229 平方公里、蘆竹鄉 75.5025 平方公里、大園鄉 87.3925 平方公里、龜山鄉 72.0177 平方公里、龍潭鄉 75.2341 平方公里、平鎮市 47.7532 平方公里、新屋鄉 85.0166 平方公里、觀音鄉 87.9807 平方公里。（如圖一）

本縣民國 39 年設縣，全縣總人口為 34 萬 3,153 人，歷年來人口成長快速，至 99 年底總人口數為 200 萬 2,060 人（100 年 4 月總人口數為 200 萬 3,618 人），成長 483.43%。從早期政府全力推展經濟政策，促使本縣工商業突飛猛進，各型工廠激增，本縣成為「以農業培養工業，以工業發展農業」之農工並重之縣分；至民國 61 年以後各型生產工廠之設立，經營狀況及其員工生活狀況均已穩定，使得戶籍人口大量遷入而使本縣人口急增。就總人口數與臺灣地區各縣市相較，次於新北市人口 389 萬 7,367 人、高雄市人口 277 萬 3,483 人、臺中市人口 264 萬 8,419 人及臺北市之 261 萬 8,772 人，本縣位居全國第 5 位，平均每月增加約 2,000 餘人，成長幅度較 98 年成長百分之 1.18，近 10 年本縣人口增加率高居全國第二。（如表一、表二、表三）

圖一、桃園縣行政區域人口及土地資源  
(99年度)



表一、臺灣地區人口統計指標--按縣市別(99年12月底)

縣市別	土地面積		人口數		性比例		人口密度		戶量	
	平方公里	排序	合計	排序	(男/女)*100	排序	(人/平方公里)	排序	(人/戶)	排序
台灣地區	36,008.1411		23,054,815		100.91		640.27		2.92	
新北市	2,052.5667	9	3,897,367	1	98.67	17	1,898.78	5	2.77	17
臺北市	271.7997	16	2,618,772	4	93.09	20	9,634.93	1	2.66	19
臺中市	2,214.8968	6	2,648,419	3	99.24	16	1,195.73	8	3.11	6
臺南市	2,191.6531	7	1,873,794	6	101.54	14	854.97	10	2.93	11
高雄市	2,946.2671	4	2,773,483	2	100.61	15	941.35	9	2.71	18
臺灣省	26,330.9577		9,242,980		104.68		351.03		3.08	
宜蘭縣	2,143.6251	8	460,486	14	103.93	11	214.82	17	2.99	9
桃園縣	<b>1,220.9540</b>	<b>14</b>	<b>2,002,060</b>	<b>5</b>	<b>101.66</b>	<b>12</b>	<b>1,639.75</b>	<b>6</b>	<b>2.97</b>	<b>10</b>
新竹縣	1,427.5369	12	513,015	13	106.03	7	359.37	13	3.18	3
苗栗縣	1,820.3149	11	560,968	10	107.93	4	308.17	15	3.25	2
彰化縣	1,074.3960	15	1,307,286	7	105.4	10	1,216.76	7	3.6	1
南投縣	4,106.4360	2	526,491	12	106.11	6	128.21	18	3.08	7
雲林縣	1,290.8326	13	717,653	9	109.29	2	555.96	12	3.12	5
嘉義縣	1,903.6367	10	543,248	11	108.97	3	285.37	16	3.08	8
屏東縣	2,775.6003	5	873,509	8	105.9	8	314.71	14	3.15	4
臺東縣	3,515.2526	3	230,673	19	109.84	1	65.62	20	2.87	13
花蓮縣	4,628.5714	1	338,805	17	106.31	5	73.2	19	2.8	16
澎湖縣	126.8641	18	96,918	20	105.56	9	763.95	11	2.83	15
基隆市	132.7589	17	384,134	16	101.58	13	2,893.47	4	2.61	20
新竹市	104.1526	19	415,344	15	98.63	18	3,987.84	3	2.92	12
嘉義市	60.0256	20	272,390	18	96.88	19	4,537.90	2	2.86	14

資料來源：內政部統計處

## 貳、人口分布、密度與戶量

### 一、人口分布

本縣土地面積 1,220.9540 平方公里，占臺灣省總面積 3.43%，民國 99 年底人口總數 200 萬 2,060 人，其中男性 100 萬 9,274 人，占人口總數之 50.41%，女性 99 萬 2,786 人，占人口總數 49.59%。楊梅鎮人口數在 99 年 6 月間突破 15 萬人，於 8 月 1 日依地方制度法改制為楊梅市。復興鄉、新屋、觀音、大園等沿海地區人口較少，共計 20 萬 2,825 人，占人口 10.13%，人口聚集中壢市、桃園市、平鎮市、八德市、楊梅市、龜山鄉、龍潭鄉、蘆竹鄉及大溪鎮。其中桃園市 40 萬 6,851 人，占人口 20.32% 及中壢市 36 萬 9,770 人，占人口 18.47% 為最多。而復興鄉 1 萬 670 人，占人口 0.53% 為最少。由上述資料可知九成人口居住在土地僅占五成的 9 個鄉鎮市上，顯見未盡均衡。

### 二、人口密度

人口密度係指每一平方公里土地，平均分配居住人口數。本縣土地面積 1,220.9540 平方公里，居全臺第 14 位，設籍人口 200 萬 2,060 人，居全臺第 5 位，人口密度每平方公里 1,639.75 人，居全臺第 6 位，較民國 40 年每平方公里 278.13 人，增加 5.90 倍，本縣自民國 56 年起邁向工業縣，生產工廠突增，其從業人員及眷眷隨而遷入本縣居住，尤以民國 69 年至 77 年之 10 年平均每年每平方公里人口密度增加 26.12 人為最多。全縣 99 年底每平方公里人口密度以桃園市 1 萬 1,689.58 人最為稠密，次為八德市 5,246.58 人，以復興鄉 30.42 人最為稀疏，其稠密與稀疏之差竟達 384 倍之多。

### 三、戶量

近年來，本縣總戶數亦快速增加，民國 99 年底本縣總戶數為 67 萬 3,477 戶，較民國 98 年底 65 萬 4,106 戶，增加 2.96%，較民國 90 年底 52 萬 1,200 戶，增加 29.22%；民國 99 年底本縣平均每戶人口數（即戶量）為 2.97 人，其中以龜山鄉 2.75 人為最低，桃園市 2.83 人次低，復興鄉 2.88 人再次低。

以近 10 年資料顯示，本縣總戶數雖呈逐年增加趨勢，但受經濟、社會結構轉變影響，小家庭制度已逐漸取代傳統大家庭制度，致在戶量上有逐年下降趨勢，99 年底平均戶量首次跌至 3 人以下，尤以都市化較高之地區最為明顯。



表二、桃園縣設籍戶、人口密度及性比例

時 期 (年底)	土地面積 (平方公里)	村里 鄰數		戶數	人 口 數						人口密度	戶量 (人/戶)	性比例
		里	鄰		合計		男		女				
					人數	%	人數	%	人數	%			
90 年底	1,220.9540	431	10,125	521,200	1,762,963	100	904,916	51.33	858,047	48.67	1,443.92	3.38	105.46
91 年底	1,220.9540	431	10,717	537,659	1,792,603	100	918,152	51.22	874,451	48.78	1,468.20	3.33	105.00
92 年底	1,220.9540	461	10,791	554,589	1,822,075	100	932,046	51.15	890,029	48.85	1,492.34	3.29	104.72
93 年底	1,220.9540	461	10,792	573,817	1,853,029	100	945,959	51.05	907,070	48.95	1,517.69	3.23	104.29
94 年底	1,220.9540	462	10,916	590,044	1,880,316	100	958,212	50.96	922,104	49.04	1,540.04	3.19	103.92
95 年底	1,220.9540	471	11,041	605,144	1,911,161	100	971,969	50.86	939,192	49.14	1,565.30	3.16	103.49
96 年底	1,220.9540	471	11,056	619,870	1,934,968	100	981,486	50.72	953,482	49.28	1,584.80	3.12	102.94
97 年底	1,220.9540	471	11,072	637,071	1,958,686	100	991,492	50.62	967,194	49.38	1,604.23	3.07	102.51
98 年底	1,220.9540	471	11,073	654,106	1,978,782	100	999,065	50.49	979,717	49.51	1,620.69	3.03	101.97
<b>99 年底</b>	<b>1,220.9540</b>	<b>483</b>	<b>11,341</b>	<b>673,477</b>	<b>2,002,060</b>	<b>100</b>	<b>1,009,274</b>	<b>50.41</b>	<b>992,786</b>	<b>49.59</b>	<b>1,639.75</b>	<b>2.97</b>	<b>101.66</b>
桃園市	34.8046	76	1,625	143,821	406,851	100	199,321	48.99	207,530	51.01	11,689.58	2.83	96.04
中壢市	76.5200	85	1,901	127,110	369,770	100	184,649	49.94	185,121	50.06	4,832.33	2.91	99.75
平鎮市	47.7532	46	1,506	66,723	207,457	100	104,445	50.35	103,012	49.65	4,344.36	3.11	101.39
八德市	33.7111	48	1,265	58,258	176,868	100	89,957	50.86	86,911	49.14	5,246.58	3.04	103.50
楊梅市	89.1229	41	945	48,756	150,926	100	76,705	50.82	74,221	49.18	1,693.46	3.10	103.35
大溪鎮	105.1206	27	705	29,276	92,081	100	47,506	51.59	44,575	48.41	875.96	3.15	106.58
蘆竹鄉	75.5025	26	556	48,225	142,120	100	71,248	50.13	70,872	49.87	1,882.32	2.95	100.53
大園鄉	87.3925	18	410	26,168	81,966	100	42,550	51.91	39,416	48.09	937.91	3.13	107.95
龜山鄉	72.0177	30	761	50,262	137,996	100	69,974	50.71	68,022	49.29	1,916.14	2.75	102.87
龍潭鄉	75.2341	30	905	36,959	115,166	100	58,455	50.76	56,711	49.24	1,530.77	3.12	103.08
新屋鄉	85.0166	23	261	14,970	49,112	100	26,266	53.48	22,846	46.52	577.68	3.28	114.97
觀音鄉	87.9807	23	371	19,238	61,077	100	32,215	52.74	28,862	47.26	694.21	3.17	111.62
復興鄉	350.7775	10	130	3,711	10,670	100	5,983	56.07	4,687	43.93	30.42	2.88	127.65

資料來源：本府民政處

表三、臺灣地區人口近十年增減情形--按縣市別

縣市別	90年人口數	99年人口數	增減率	排序
台灣地區	22,339,759	23,054,815	3.2	
新北市	3,610,252	3,897,367	7.95	4
臺北市	2,633,802	2,618,772	-0.57	12
臺中市	2,485,968	2,648,419	6.53	5
臺南市	1,848,243	1,873,794	1.38	9
高雄市	2,731,415	2,773,483	1.54	8
臺灣省	9,030,079	9,242,980	2.36	
宜蘭縣	465,799	460,486	-1.14	13
桃園縣	<b>1,762,963</b>	<b>2,002,060</b>	<b>13.56</b>	<b>2</b>
新竹縣	446,300	513,015	14.95	1
苗栗縣	560,640	560,968	0.06	10
彰化縣	1,313,994	1,307,286	-0.51	11
南投縣	541,818	526,491	-2.83	15
雲林縣	743,562	717,653	-3.48	16
嘉義縣	563,365	543,248	-3.57	17
屏東縣	909,364	873,509	-3.94	18
臺東縣	244,612	230,673	-5.7	20
花蓮縣	353,139	338,805	-4.06	19
澎湖縣	92,268	96,918	5.04	6
基隆市	390,966	384,134	-1.75	14
新竹市	373,296	415,344	11.26	3
嘉義市	267,993	272,390	1.64	7

## 參、人口特性

### 一、人口性比例

在人口統計中，性比例表示該地區中，每百名女子所當男子數，本縣性比例，近 10 年來有逐年降低之趨勢，由民國 90 年底之 105.46，逐年略降至民國 99 年底之 101.66，顯示本縣人口性別結構比例，有越來越接近之趨勢。(如表四)

民國 99 年底各鄉鎮市之性比例言，全縣以復興鄉之 127.65 為高，新屋鄉 114.97 居次，性比例最低者為桃園市 96.04，次低為中壢市 99.75，再次為蘆竹鄉 100.53。據以上觀察，性比例高之地區，以偏遠地區、沿海地區鄉鎮市較多；反之，城鎮或平原地區，性比例明顯較低。(如表四)

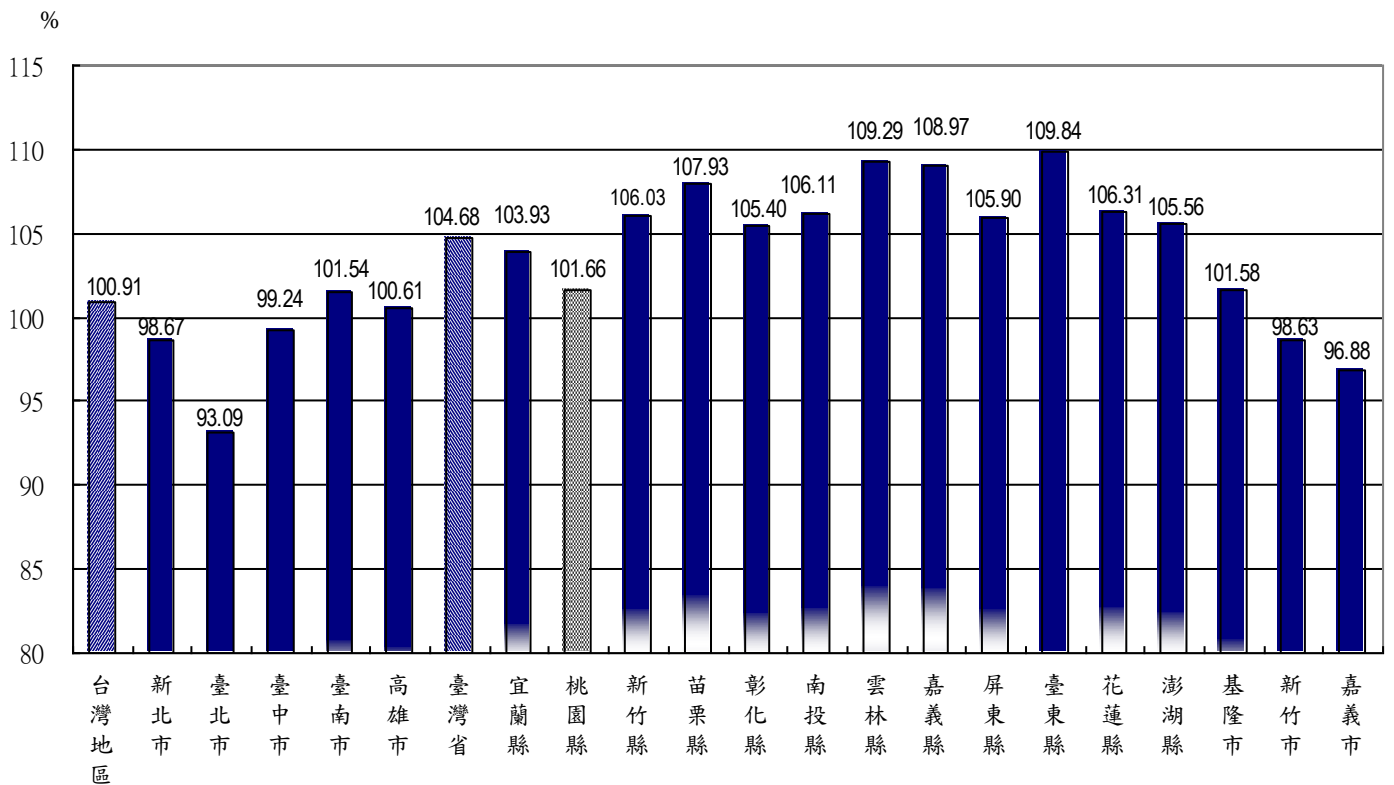
再以 99 年底各縣市人口性比例觀之，本縣人口性比例為 101.66 略高於台灣地區總人口性比例之 100.91，但低於臺灣省總人口性比例 104.68，而以臺北市的 93.09 最低，嘉義市的 96.88 次低，新竹市的 98.63 第三低；另以臺東縣 109.84 最高，雲林縣 109.29 次高，嘉義縣 108.97 第三高，顯示直轄市及省轄市等地區之性比例明顯較低，中南部及東部地區之性比例則偏高。(如圖二)

表四、本縣歷年及各鄉鎮市 99 年人口性比例

單位：%

年 底 別	性 比 例	鄉 鎮 市	性 比 例
87 年底	106.61	桃 園 市	96.04
88 年底	106.18	中 壢 市	99.75
89 年底	105.81	平 鎮 市	101.39
90 年底	105.46	八 德 市	103.50
91 年底	105.00	楊 梅 市	103.35
92 年底	104.72	大 溪 鎮	106.58
93 年底	104.29	蘆 竹 鄉	100.53
94 年底	103.92	大 園 鄉	107.95
95 年底	103.49	龜 山 鄉	102.87
96 年底	102.94	龍 潭 鄉	103.08
97 年底	102.51	新 屋 鄉	114.97
98 年底	101.97	觀 音 鄉	111.62
99 年底	101.66	復 興 鄉	127.65

圖二、99年底總人口性比例-縣市別



## 二、年齡組成

本縣人口年齡結構分布呈葫蘆型（如圖三），又可以上、中、下層表示，以 0 歲至 14 歲的為下層，又稱為幼年層，全縣計 36 萬 3,341 人，占 18.15%，15 歲至 64 歲為中層，又稱勞動力層，全縣計 147 萬 3,703 人占 73.61%，65 歲以上為上層，又稱老年層，全縣計 16 萬 5,016 人，占 8.24 %，老年層人口比率已逾聯合國定義之高齡化指標（7%），由圖四觀察可知 99 年底之勞動力（15-64 歲）人口占總人口之 73.61%，顯示本縣人口以具生產力的青壯年為主，對整體經濟發展有相當助益。（如圖四）

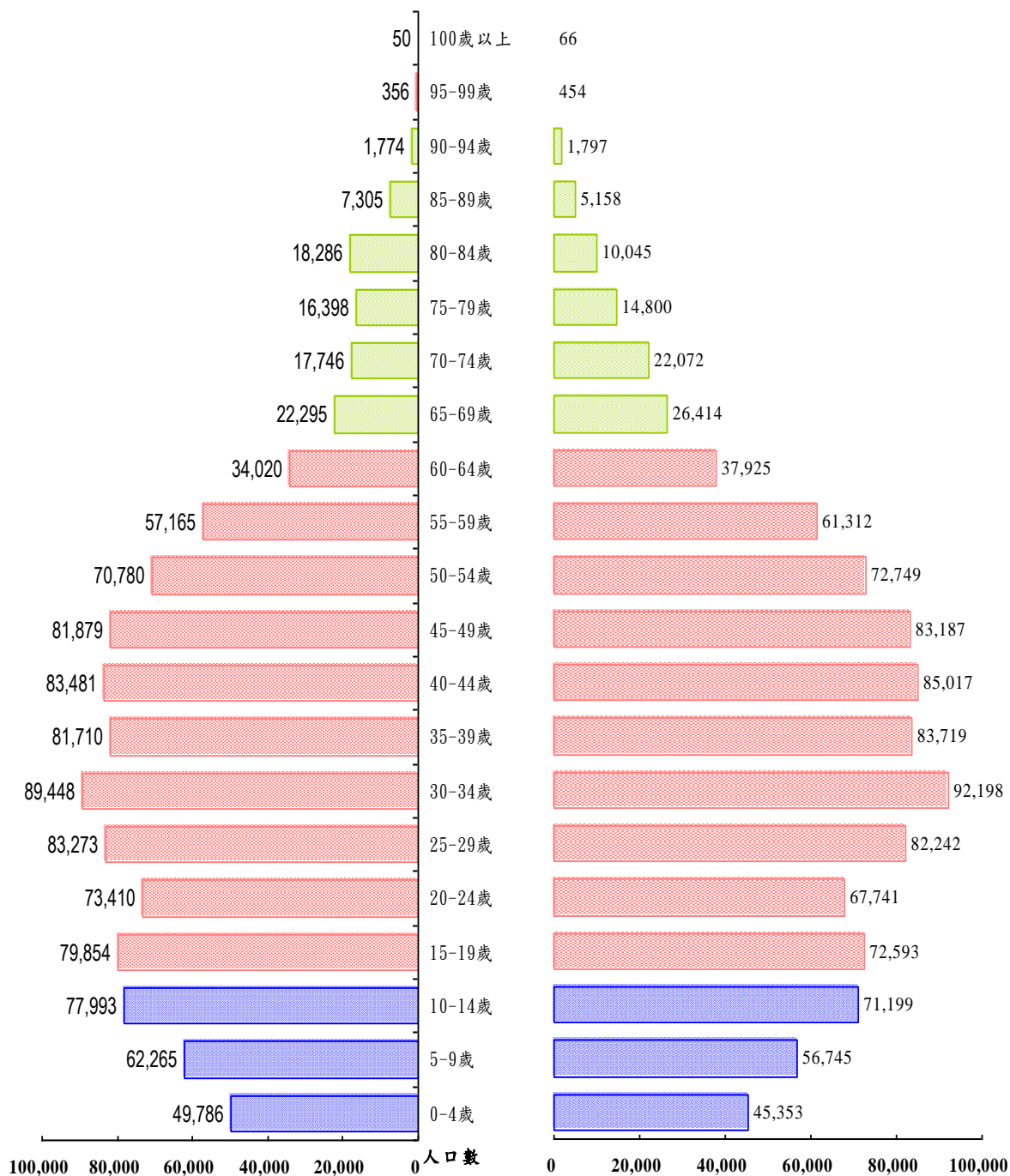
由本縣人口結構之性比例觀之，99 年未滿 15 歲人口性比例偏高為 109.66，15-64 歲人口性比例趨於 99.50，65 歲以上老年人口中未滿 90 歲人口之性比例偏高為 104.51，但 90 歲以上老年人口之性比例較低為 94.09，顯示本縣 90 歲以上高壽人口女性多於男性。（如圖五）

圖三、 99 年底桃園縣人口結構

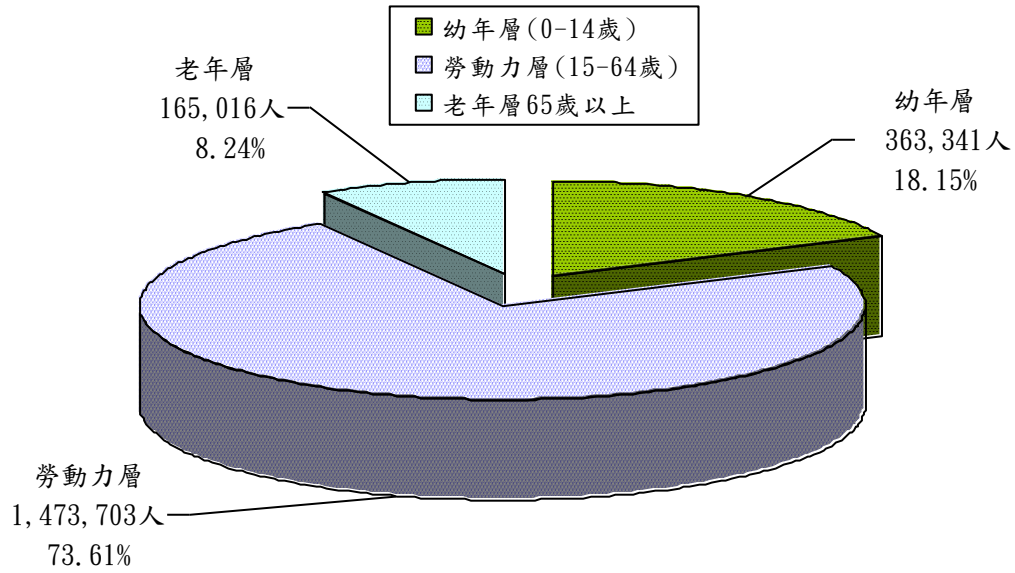
總人口數：2,002,060 人

男性  
1,009,274

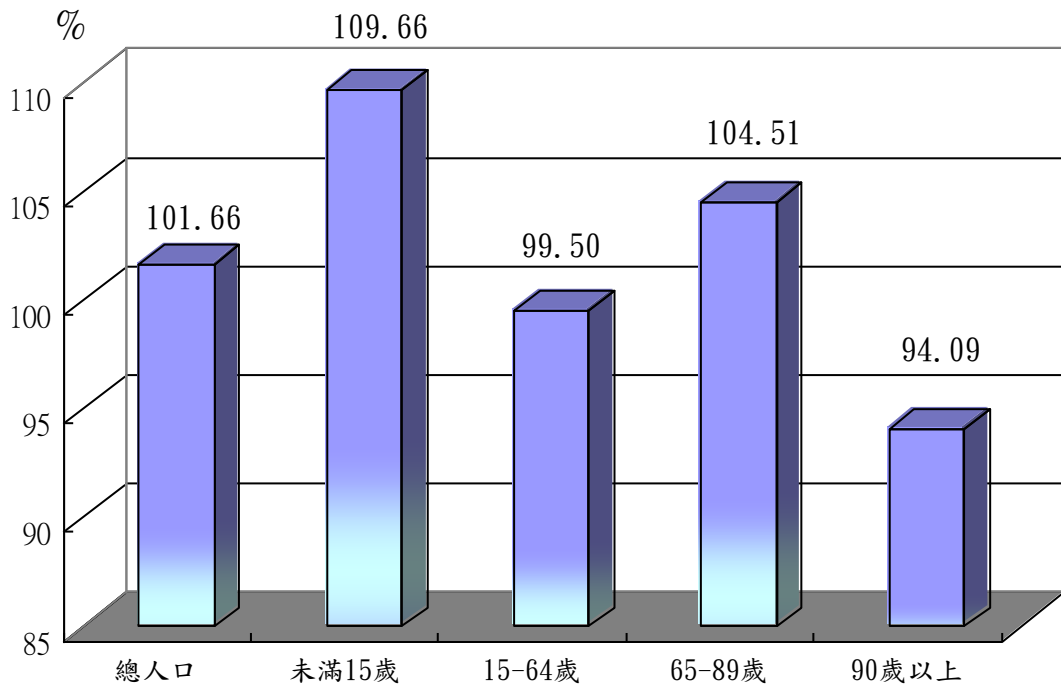
女性  
992,786 人



圖四、桃園縣 99 年底現住人口按年齡層分



圖五、99 年底桃園縣人口結構性比例



再從本縣近十年人口結構分析：

(一)扶養比：

扶養比係每百個工作年齡人口（15至64歲人口）所需負擔依賴人口（即14歲以下幼年人口及65歲以上老年人口）之比，即依賴人口指數比率越高，表示有生產力者負擔較重，比率越低，表示有生產力者負擔較輕。就本縣近10年人口結構觀之，本縣縣民負擔狀況（扶養比）有逐年減輕之趨勢，從民國90年底之45.47%，逐年降低至民國99年底之35.85%，10年來降低了9.62個百分點。（如表五）

(二)老年人口比率及人口老化指數：

老化指數，可以顯示人口老化情形，本縣近10年來，人口老化指數由民國90年底之31.49提高至民國99年底的45.42。再就老年人口比率（高齡化程度）言，99年全國為10.74%，已超過聯合國高齡化國家之指標定義（7%），本縣為8.24%全國最低，新北市為8.27%居全國次低。

另就性別統計觀之，男性老年人口比率全國為10.21%，新北市8.06%為全國最低，本縣8.34%為次低；女性老年人口比率全國為11.27%，本縣8.14%居全國最低，新北市為8.48%次低，臺中市為8.99%第三低，面對國人平均餘命暨老年人口日增現象，如何讓老人活得有尊嚴有保障並擁有健康的身心狀況，使長壽無負擔，值得重視。（如表六）

(三)年輕化程度：

99年全國平均年齡為38.14歲，本縣平均年齡為35.86歲，為全國平均年齡最低，次為新竹市36.11歲，再其次為臺中市36.40歲；嘉義縣平均年齡40.70歲為最高，臺北市40.23歲次高，澎湖縣40.08歲為第三高；另就性別統計觀之，本縣男性平均年齡為35.53歲，女性平均年齡為36.19歲，均為全國各性別中平均年齡最低，顯示本縣雖超過聯合國高齡化國家之指標定義（7%），惟就平均年齡觀之，仍為全國最年輕的縣市。（如表七）



表五、歷年人口結構

項 目		總人口數	幼年層 (0-14歲)	勞動力層 (15-64歲)	老年層65 歲以上	扶養比	老年人 口比率	人口老 化指數
年 底 別		(人)	(人)	(人)	(人)	(%)	(%)	
90	年 底	1,762,963	419,083	1,211,904	131,976	45.47	7.49	31.49
91	年 底	1,792,603	419,807	1,238,135	134,661	44.78	7.51	32.08
92	年 底	1,822,075	415,934	1,268,339	137,802	43.66	7.56	33.13
93	年 底	1,853,029	413,397	1,298,465	141,167	42.71	7.62	34.15
94	年 底	1,880,316	406,916	1,328,149	145,251	41.57	7.72	35.70
95	年 底	1,911,161	401,456	1,359,807	149,898	40.55	7.84	37.34
96	年 底	1,934,968	394,093	1,387,612	153,263	39.45	7.92	38.89
97	年 底	1,958,686	386,146	1,414,937	157,603	38.43	8.05	40.81
98	年 底	1,978,782	375,565	1,441,272	161,945	37.29	8.18	43.12
99	年 底	2,002,060	363,341	1,473,703	165,016	35.85	8.24	45.42

資料來源：本府民政局

說 明：1.人口老化指數 =  $\frac{65 \text{ 歲以上人口}}{0 \text{ 至 } 14 \text{ 歲人口}} \times 100$

2.扶養比 =  $\frac{(0 \text{ 至 } 14 \text{ 歲人口} + 65 \text{ 歲以上人口})}{15 \text{ 至 } 64 \text{ 歲人口}} \times 100$

表六、99年各縣市老年人口比率

區域別	總人口		男性		女性	
	老年人口比率 (%)	排名	老年人口比率 (%)	排名	老年人口比率 (%)	排名
全國	10.74		10.21		11.27	
新北市	8.27	19	8.06	1	8.48	2
臺北市	12.67	8	12.41	15	12.92	10
臺中市	8.69	18	8.38	3	8.99	3
臺南市	11.60	12	10.71	8	12.51	9
高雄市	10.29	16	9.97	5	10.62	5
臺灣省	10.52		9.94		11.10	
宜蘭縣	13.10	6	12.26	14	13.97	14
<b>桃園縣</b>	<b>8.24</b>	<b>20</b>	<b>8.34</b>	<b>2</b>	<b>8.14</b>	<b>1</b>
新竹縣	11.15	13	10.76	9	11.58	6
苗栗縣	13.40	5	12.48	16	14.39	16
彰化縣	12.09	11	10.87	10	13.37	12
南投縣	13.56	4	12.49	17	14.68	17
雲林縣	15.04	2	13.01	18	17.26	19
嘉義縣	15.65	1	13.67	20	17.81	20
屏東縣	12.63	9	11.84	11	13.46	13
臺東縣	13.05	7	12.16	13	14.03	15
花蓮縣	12.52	10	12.06	12	13.01	11
澎湖縣	14.48	3	13.29	19	15.74	18
基隆市	11.02	14	10.24	7	11.82	8
新竹市	9.39	17	8.88	4	9.89	4
嘉義市	10.98	15	10.22	6	11.72	7

資料來源：內政部統計處

表七、99 年各縣市平均年齡

區域別	總人口		男性		女性	
	平均年齡	排名	平均年齡	排名	平均年齡	排名
全 國	38.14		37.61		38.67	
新北市	37.37	5	36.77	5	37.96	5
臺北市	40.23	19	39.54	18	40.88	19
臺中市	36.40	3	35.85	3	36.94	4
臺南市	38.90	11	38.32	9	39.48	12
高雄市	38.44	8	37.96	8	38.92	8
臺灣省	37.82		37.33		38.32	
宜蘭縣	38.89	10	38.38	10	39.42	10
桃園縣	<b>35.86</b>	<b>1</b>	<b>35.53</b>	<b>1</b>	<b>36.19</b>	<b>1</b>
新竹縣	36.58	4	36.38	4	36.79	3
苗栗縣	38.77	9	38.39	11	39.19	9
彰化縣	37.93	7	37.28	7	38.60	7
南投縣	39.46	16	39.03	16	39.91	16
雲林縣	39.94	17	39.27	17	40.67	18
嘉義縣	40.70	20	40.13	20	41.31	20
屏東縣	39.33	15	38.93	13	39.75	15
臺東縣	39.30	14	38.97	15	39.67	14
花蓮縣	39.21	13	38.95	14	39.48	11
澎湖縣	40.08	18	39.63	19	40.55	17
基隆市	39.07	12	38.50	12	39.65	13
新竹市	36.11	2	35.58	2	36.64	2
嘉義市	37.64	6	36.83	6	38.42	6

資料來源：內政部統計處

### 三、婚姻狀況：

#### (一)粗結婚率：

99 年本縣粗結婚率為每千人 6.49 對，較 98 年每千人 5.56 對，增加 0.93 對，增加 16.73%。因 99 年經濟景氣回溫與 98 年適逢孤鸞年反彈結果，使粗結婚率明顯增加。其中以龜山鄉每千人 7.05 對為最高，中壢市每千人 6.98 對居次，再次為八德市每千人 6.89 對。（如表八）

#### (二)粗離婚率：

99 年本縣粗離婚率為每千人 3.08 對，較 98 年每千人 2.90 對，略為增加 0.18 對，且持續增加。其中以八德市每千人 3.29 對為最高，平鎮市及龜山鄉均為每千人 3.19 對居次之，中壢市則為每千人 3.18 對居第三高，顯示粗離婚率較高之地區大多為都市化程度較高者鄉鎮。（如表八）

#### (三)15 歲以上人口婚姻狀況：

99 年底本縣 15 歲以上男性人口有偶占 52.75%，高於女性有偶占 52.65%，未婚占 38.32% 次之，高於女性未婚占 30.92%。若與 90 年相較，兩性有偶占有率均較 90 年底降低，分別為男性有偶占有率由 56.67% 降至 52.75%，降低 3.92 個百分點，女性有偶占率由 58.63% 降至 52.65%，降低 5.98 個百分點。

99 年底本縣女性離婚占 8.31% 較男性離婚占 7.16% 高於 1.15 個百分點，亦較 90 年女性離婚占 5.14% 高出 3.17 個百分點。另本縣女性喪偶占 8.12%，較男性喪偶占 1.77% 高出 4.6 倍，顯示出本縣女性平均壽命較高。（如圖六）

#### (四)結婚對象：

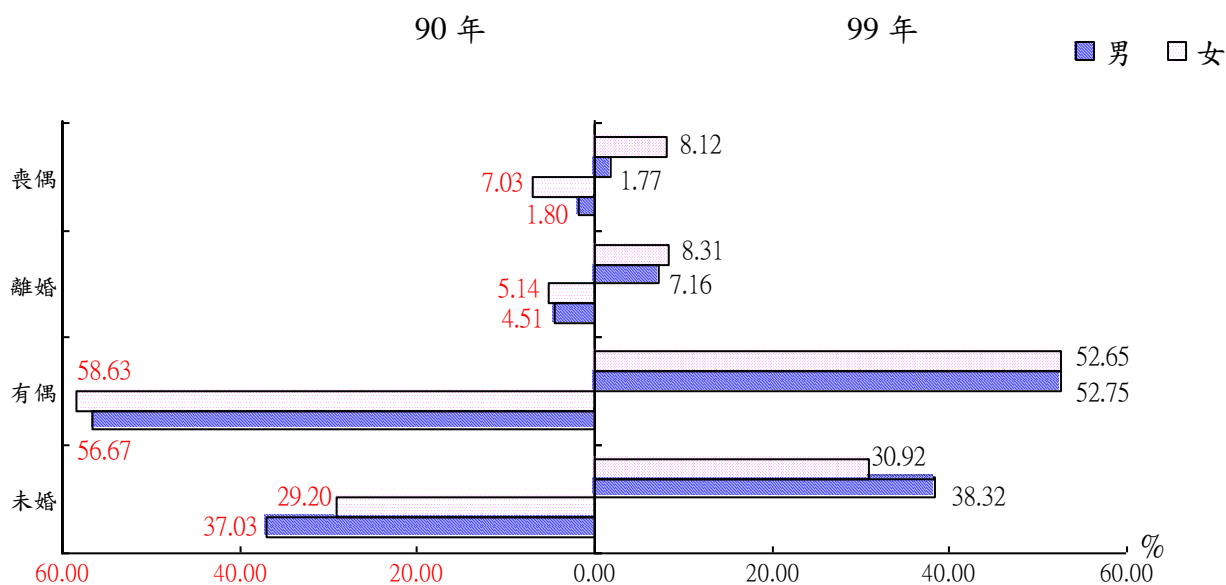
99 年底本縣女性結婚對象為本國籍者 1 萬 2,559 人，占 97.16%，男性為 1 萬 0,931 人，占 84.57%，女性結婚對象為本國籍者高出男性 12.59 個百分點；即結婚對象為外籍人士女性僅 2.84%，男性則有 15.43%。男性結婚對象為外籍人士者其中以大陸地區占 10.10% 最高，東南亞地區占 4.82% 次之，港澳及其他地區合計僅占 0.51%，顯示本縣兩性結婚對象差異頗大。（如圖七）

表八、歷年本縣結婚及離婚概況

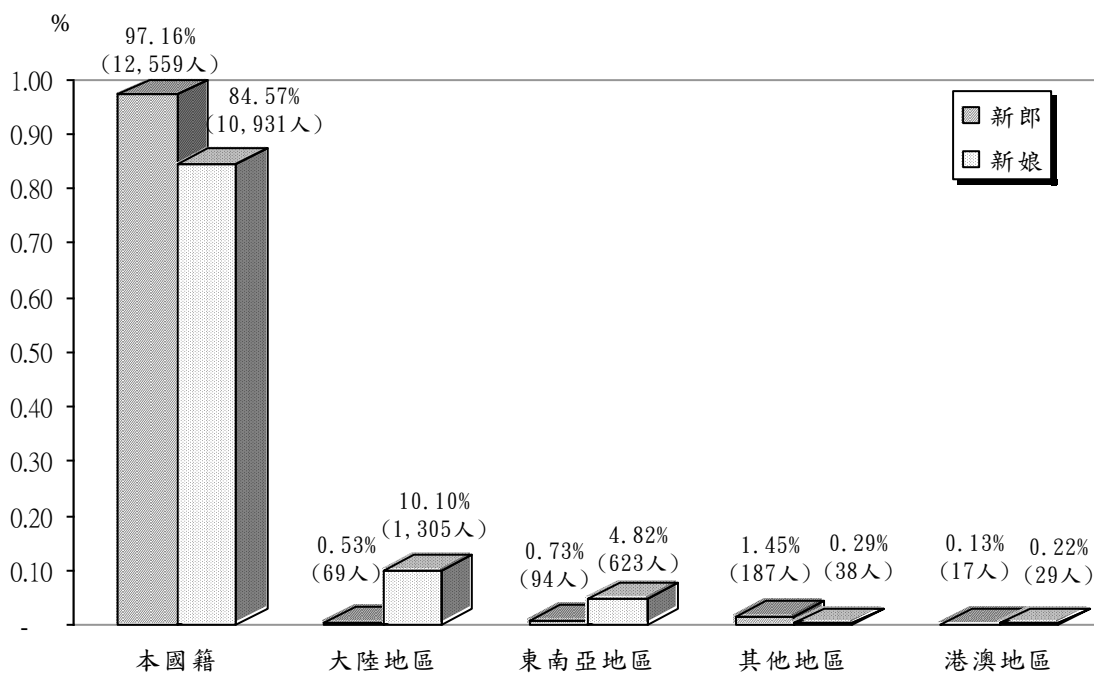
年 別	年中人口數	結婚對數	離婚對數	粗結婚率	粗離婚率
	(人)	(對)	(對)	(對／千人)	(對／千人)
民國 90 年	1,747,790	14,978	5,207	8.57	2.98
民國 91 年	1,777,783	15,115	5,556	8.5	3.13
民國 92 年	1,807,339	15,463	5,774	8.56	3.19
民國 93 年	1,837,552	11,887	5,770	6.47	3.14
民國 94 年	1,866,673	13,167	6,016	7.05	3.22
民國 95 年	1,895,739	13,307	6,376	7.02	3.36
民國 96 年	1,923,065	12,512	5,981	6.51	3.11
民國 97 年	1,946,827	14,591	5,609	7.49	2.88
民國 98 年	1,968,734	10,938	5,704	5.56	2.90
<b>民國 99 年</b>	<b>1,990,421</b>	<b>12,926</b>	<b>6,126</b>	<b>6.49</b>	<b>3.08</b>
桃園市	403,974	2,632	1,236	6.52	3.06
中壢市	367,440	2,565	1,168	6.98	3.18
平鎮市	206,964	1,338	661	6.46	3.19
八德市	175,998	1,212	579	6.89	3.29
楊梅市	121,401	732	353	6.03	2.91
大溪鎮	120,087	740	356	6.16	2.96
蘆竹鄉	140,424	921	435	6.56	3.10
大園鄉	81,638	477	243	5.84	2.98
龜山鄉	136,844	965	436	7.05	3.19
龍潭鄉	114,716	701	361	6.11	3.15
新屋鄉	49,344	254	110	5.15	2.23
觀音鄉	60,954	309	156	5.07	2.56
復興鄉	10,641	80	32	7.52	3.01

資料來源：本府民政處

圖六、桃園縣 15 歲以上人口婚姻狀況(90 年、99 年)



圖七、99 年桃園縣兩性結婚對象國籍分布圖



## 肆、人口動態

人口之增減主要受到二個因素影響，一為人口本身的自然增減，即自然增加率，由出生率及死亡率來決定；而本縣 99 年自然增加率為 2.84‰。另為人口遷移的社會增減，即社會增加率，由人口遷出、遷入所定；而本縣 99 年社會增加率為 8.85‰。人口增加率即為自然增加率加上社會增加率。本縣 99 年人口增加率為 11.69‰，較上（98）年人口增加率為 10.21‰，增加 1.48 個千分點。

### 一、自然動態：

根據歷年統計資料顯示，本縣的自然增加率呈逐年遞減趨勢，至 99 年再創二十年來最低，為 2.84‰，首次跌至 3‰以下。因 99 年係屬虎年，使許多生育年齡婦女生育意願降低；且現代女性不婚不育觀念導致生育年齡之婦女實施節育，及一般結婚年齡逐漸提高，致社會結構之嚴重劇變。（如表九、圖八）

本縣 99 年粗出生率以復興鄉為最高，達 15.32‰；由粗死亡率來看，亦以復興鄉最高為 9.02‰，顯現復興鄉高粗死亡率下，仍應加強醫療網之設置及公共衛生之宣導及實施。而各鄉鎮自然增加率，則以復興鄉居冠，為 6.30‰，蘆竹鄉居次達 5.59‰。

由本縣粗出生率長期趨勢觀之，其中除 89 年為龍年，出生人口較前一年度增加外，嗣後即屢創新低呈減少趨勢，99 年再度創下二十年來歷史新低，為 7.96‰，較 98 年 9.40‰減幅高達 1.44 個千分點，另粗死亡率卻上升為 5.12‰，人口自然增加率下降為 2.84‰，為歷年來新低。

就臺灣地區各縣市粗出生率觀之，以新竹市之 11.47‰最高，新竹縣之 9.83‰居第二高，彰化縣為 8.08‰居第三高，本縣則為 7.96‰居第四高，惟較臺灣地區之 7.24‰及臺灣省之 7.54‰高，分別高出 0.72 個千分點及 0.42 個千分點，顯示在少子化低出生數的時代中，本縣之粗出生率仍屬較高之縣市。（如圖九）

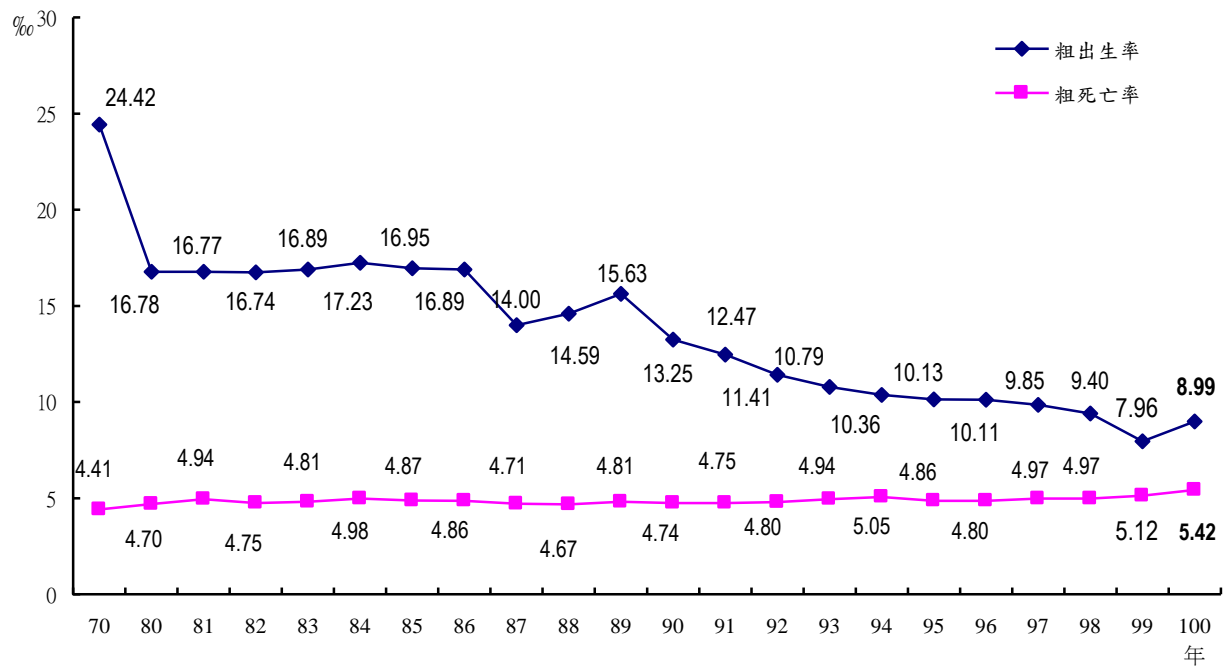
表九、桃園縣人口增加趨勢比率

項目	出生數	粗出生率 ‰	死亡數	粗死亡率 ‰	自然增減率 ‰	遷入數	遷出數	遷入率‰	遷出率‰	社會增減率 ‰
70年	26,209	24.42	4,738	4.41	20.01	109,335	90,005	101.90	83.87	18.03
80年	22,989	16.78	6,443	4.70	12.08	108,626	95,182	79.28	69.47	9.81
90年	23,153	13.25	8,293	4.74	8.50	107,794	92,308	61.67	52.81	8.86
91年	22,171	12.47	8,452	4.75	7.72	114,015	98,064	64.13	55.16	8.97
92年	20,614	11.41	8,675	4.80	6.61	109,412	91,879	60.54	50.84	9.70
93年	19,825	10.79	9,081	4.94	5.85	115,448	95,238	62.83	51.83	11.00
94年	19,338	10.36	9,423	5.05	5.31	125,592	108,220	67.28	57.97	9.31
95年	19,205	10.13	9,215	4.86	5.27	126,054	105,199	66.49	55.49	11.00
96年	19,435	10.11	9,507	4.94	5.17	102,147	88,268	53.12	45.90	7.22
97年	19,180	9.85	9,677	4.97	4.88	106,317	92,102	54.61	47.31	7.30
98年	18,515	9.40	9,790	4.97	4.43	103,947	92,576	52.80	47.02	5.78
<b>99年</b>	<b>15,838</b>	<b>7.96</b>	<b>10,183</b>	<b>5.12</b>	<b>2.84</b>	<b>134,191</b>	<b>116,568</b>	<b>67.42</b>	<b>58.56</b>	<b>8.85</b>
桃園市	3,161	7.82	1,605	3.97	3.85	31,459	27,260	77.87	67.48	10.39
中壢市	2,874	7.82	1,854	5.05	2.78	22,358	18,717	60.85	50.94	9.91
平鎮市	1,474	7.12	1,012	4.89	2.23	11,375	10,851	54.96	52.43	2.53
八德市	1,366	7.76	1,057	6.01	1.76	12,025	10,593	68.32	60.19	8.14
楊梅市	1,036	8.53	710	5.85	2.69	7,528	6,618	62.01	54.51	7.50
大溪鎮	1,056	8.79	656	5.46	3.33	8,299	6,895	69.11	57.42	11.69
蘆竹鄉	1,331	9.48	546	3.89	5.59	10,366	7,758	73.82	55.25	18.57
大園鄉	627	7.68	466	5.71	1.97	4,582	4,101	56.13	50.23	5.89
龜山鄉	1,223	8.94	724	5.29	3.65	12,063	10,251	88.15	74.91	13.24
龍潭鄉	813	7.09	656	5.72	1.37	8,306	7,557	72.40	65.88	6.53
新屋鄉	307	6.22	402	8.15	-1.93	1,827	2,198	37.03	44.54	-7.52
觀音鄉	407	6.68	399	6.55	0.13	3,065	2,823	50.28	46.31	3.97
復興鄉	163	15.32	96	9.02	6.30	938	946	88.15	88.91	-0.75

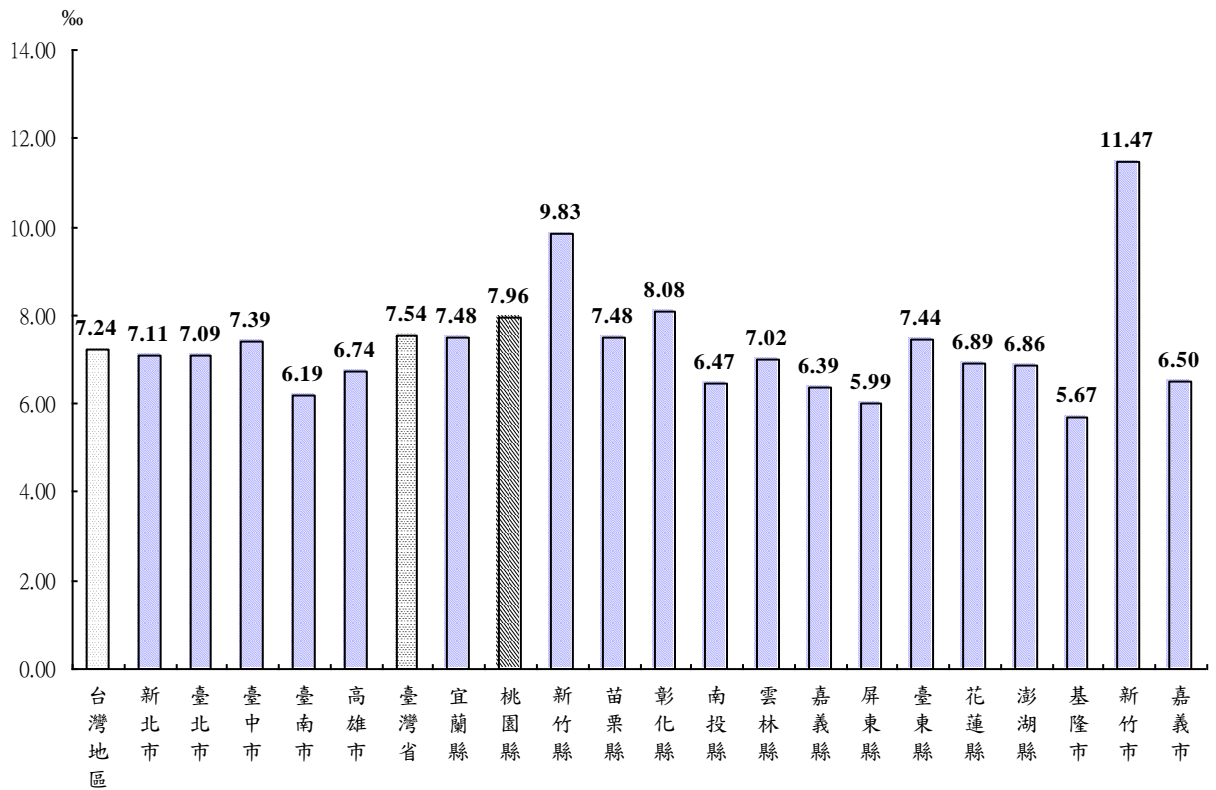
資料來源：本府民政局



圖八、歷年桃園縣人口動態—自然動態



圖九、99年臺灣地區各縣市粗出生率情形



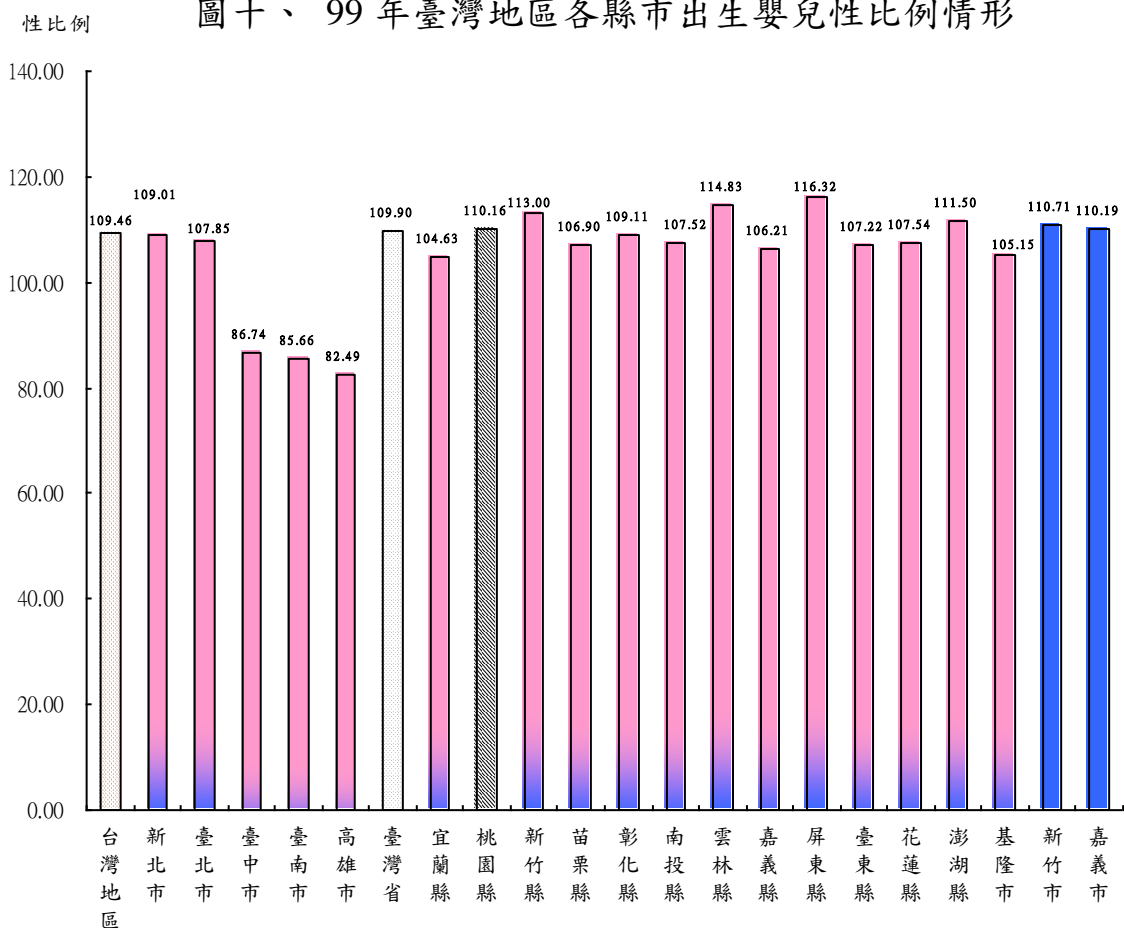
再以出生嬰兒性別比例觀之，依照自然法則，出生人口性別比例應在 105-106 之間，世界各國皆然。99 年本縣出生嬰兒性別比例高達 110.16，高於台灣地區之 109.46 及臺灣省之 109.90，而本縣未滿 15 歲人口性別比例為 109.66 亦有失衡現象。（如圖十）

若從胎次別性別比例來看，99 年本縣新生兒第 1 胎性別比例為 105.93，第 2 胎為 110.70，第 3 胎為 123.31，第 4 胎為 147.58，第 5 胎以上為 137.50，生產胎次愈高，生男嬰比例愈高，顯示本縣受傳統傳宗接代觀念影響，採行胎兒性別篩選行為頗為明顯。（如圖十一）

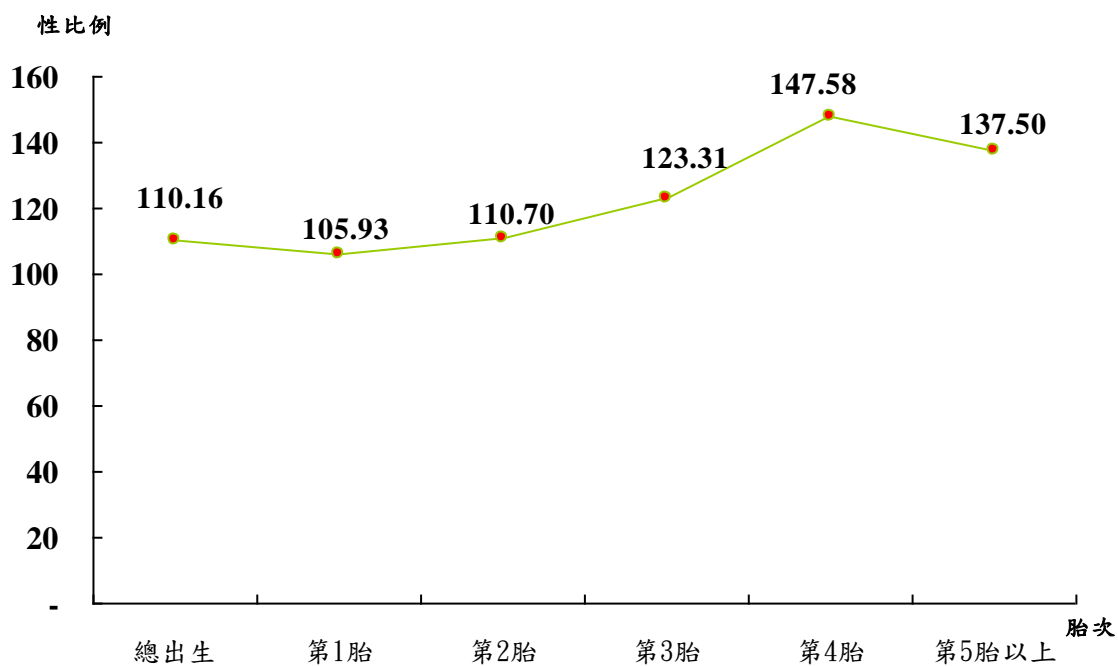
本縣 10 年前(90 年)育齡婦女未婚人口為 18 萬 8,090 人，占女性總人口 85 萬 8,047 人之比率為 21.92%，至 99 年底增為 24 萬 4,389 人，占女性總人口 99 萬 2,786 人之比率為 24.62%，增加了 5 萬 6,299 人，10 年來女性人口成長比率為 15.70%，但育齡婦女未婚者成長幅度卻高達 29.93%，顯示女性不婚情況日趨嚴重。（如圖十二）

另本縣育齡婦女(15~49 歲)生育率由 90 年千分之 1,545 降至 99 年千分之 950，降幅 38.51%，如何提振生育率已成為政府當前人口政策最迫切的課題。（如圖十三）

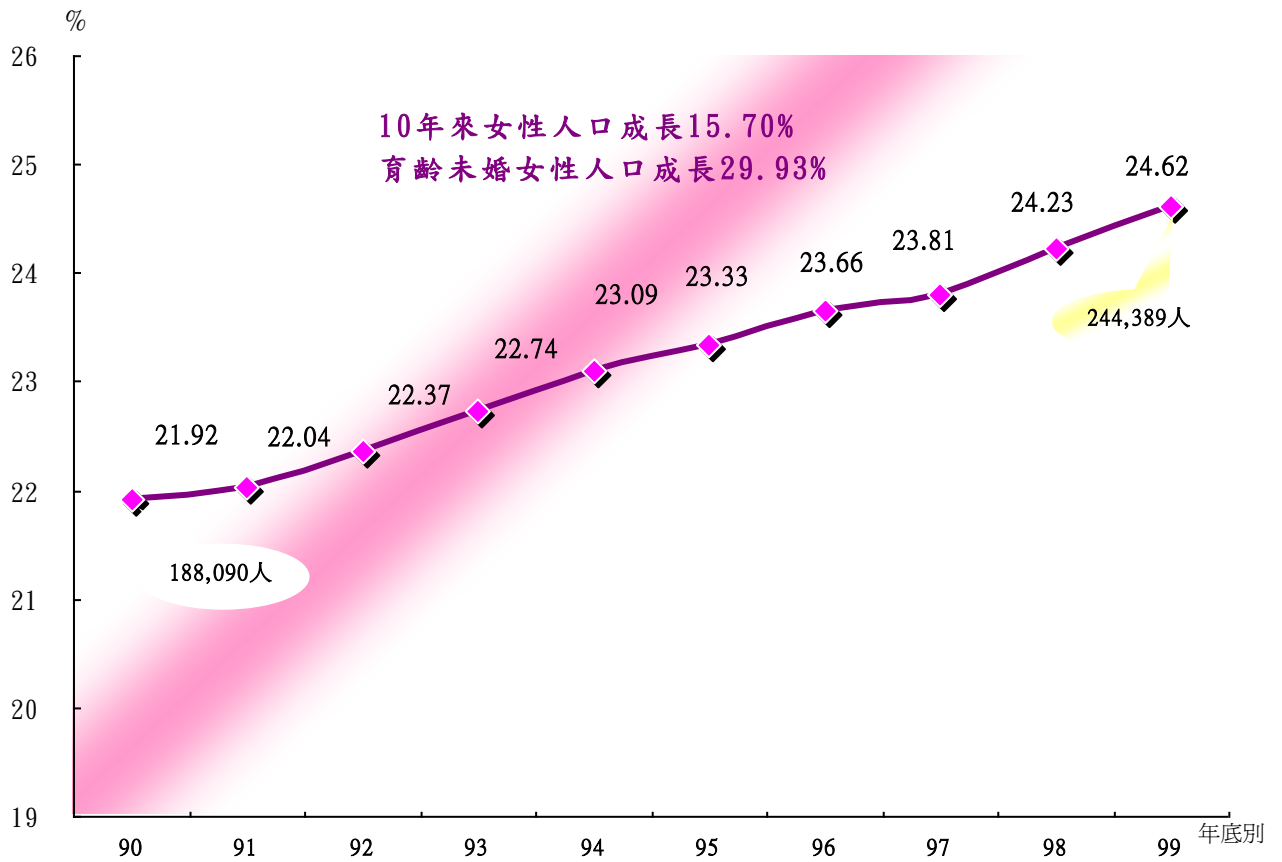
圖十、99年臺灣地區各縣市出生嬰兒性比例情形



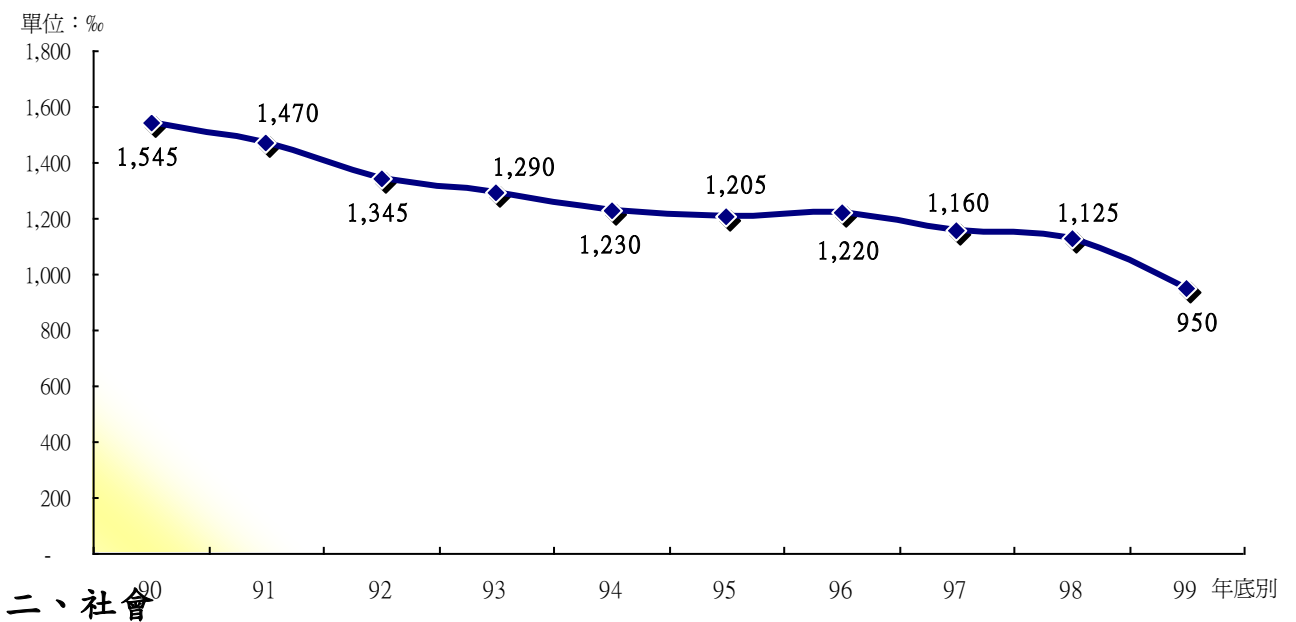
圖十一、99年桃園出生嬰兒性比例—按胎次別



圖十二、桃園縣育齡婦女未婚人數占女性人口比率



圖十三、桃園縣近年生育率



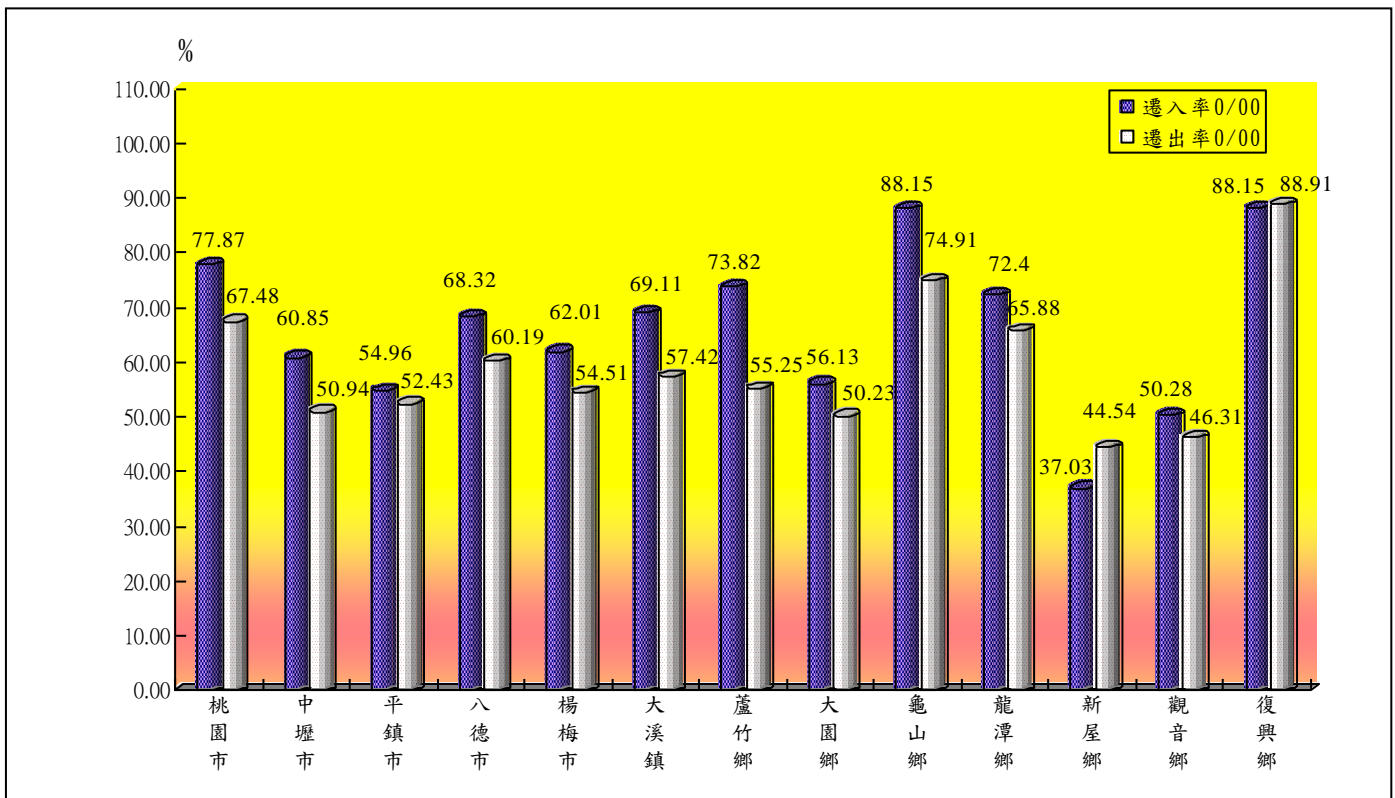
二、社會

### 動態：

99年本縣人口淨遷入1萬7,623人，社會增加率為8.85%，(較98年5.78%，增加3.07個千分點)居全國第二高，僅次於澎湖縣9.26%，新北市為3.73%居第三高。(如表十)

本縣人口遷入方面主要來自他縣市遷入為多，遷出則為往他縣市遷出為多，99年本縣人口異動幅度最大為蘆竹鄉，遷入率高達73.82%，遷出率為55.25%，淨遷入人數為2,608人，社會增加率高達18.57%為最高，人口異動幅度次高為龜山鄉，遷入率88.15%，遷出率為74.91%，淨遷入人口數為1,812人，社會增加率為13.24%，人口異動幅度第三高為大溪鎮，遷入率69.11%，遷出率為57.42%，淨遷入人口數為1,404人，社會增加率為11.69%，而社會增加率以新屋鄉-7.52%最低，復興鄉-0.75%再次低，顯示衛星城鎮之逐漸發展吸引大量人口進出，而農業鄉鎮及沿海偏遠地區之人口異動情形，則反之。面對自然增加率、粗出生率之日益減少的情況下，社會增加率為各鄉鎮推動改制升格縣轄市努力的方向。(如表九、圖十四)

圖十四、99年桃園縣人口動態－社會動態



表十、臺灣地區人口遷入、遷出登記概況—按縣市別(99 年度)

縣市別	社 會 增加率 (%)	遷入					遷出				
		合計	來 自 他縣市	來 自 本縣市	自外國 及初設 戶籍	其他	合計	往他縣市	往本縣市	往外國	其他
全 國	0.79	1,205,171	647,604	480,464	76,826	277	1,186,897	650,385	480,463	55,099	950
新北市	3.73	226,660	124,471	86,320	15,857	12	212,159	114,463	86,322	11,237	137
臺北市	3.14	177,268	92,351	63,787	20,955	175	169,056	85,544	63,790	19,393	329
臺中市	2.82	143,182	79,233	57,225	6,708	16	135,721	73,688	57,218	4,697	118
臺南市	-0.01	81,416	42,841	34,644	3,925	6	81,434	44,139	34,641	2,607	47
高雄市	0.69	141,383	75,640	58,100	7,629	14	139,470	76,074	58,106	5,224	66
臺灣省	1.04	942,183	514,776	376,217	51,096	94	932,523	523,766	376,215	31,967	575
宜蘭縣	-2.64	21,575	8,220	12,457	897	1	22,794	9,781	12,457	542	14
桃園縣	<b>8.85</b>	<b>134,191</b>	<b>78,947</b>	<b>48,874</b>	<b>6,359</b>	<b>11</b>	<b>116,568</b>	<b>64,030</b>	<b>48,873</b>	<b>3,599</b>	<b>66</b>
新竹縣	0.95	26,209	16,563	8,418	1,223	5	25,724	16,760	8,418	534	12
苗栗縣	-1.20	20,942	12,268	7,388	1,280	6	21,614	13,630	7,387	588	9
彰化縣	-5.21	40,521	15,583	22,628	2,309	1	47,351	23,574	22,629	1,134	14
南投縣	-6.62	17,749	9,958	6,730	1,057	4	21,248	13,935	6,729	575	9
雲林縣	-5.44	26,057	14,569	10,245	1,241	2	29,977	19,180	10,245	546	6
嘉義縣	-5.47	20,803	13,560	6,145	1,092	6	23,786	17,290	6,144	348	4
屏東縣	-7.95	32,144	13,044	17,256	1,839	5	39,126	20,802	17,255	1,058	11
臺東縣	-5.48	9,675	5,854	3,427	392	2	10,945	7,270	3,430	210	35
花蓮縣	-4.12	19,104	7,739	10,576	784	5	20,505	9,476	10,575	445	9
澎湖縣	9.26	5,308	3,706	1,475	127	—	4,414	2,877	1,475	62	—
基隆市	-9.61	21,437	9,374	10,817	1,245	1	25,150	13,486	10,818	832	14
新竹市	2.89	25,008	14,354	9,392	1,259	3	23,814	13,355	9,394	1,023	42
嘉義市	-5.50	14,539	9,329	4,560	648	2	16,041	11,031	4,557	445	8

資料來源：內政部統計處

## 伍、本縣人力資源

本縣 99 年勞動力人口數為 93 萬 9,000 餘人，勞動參與率為 58.7%，其中就業人口數為 89 萬餘人，占本縣 15 歲以上民間人口數為 160 萬 1,000 餘人之比率為 55.6%，失業人口數為 5 萬餘人，其失業率為 5.3%，較臺灣地區失業率 5.21% 高 0.09 個百分點。（如表十一）

本縣兩性勞動參與率依長期趨勢分析，女性勞動參與率由 90 年之 48.48% 逐年提高至 99 年之 51.4%，顯示女性經濟獨立自主性增加，男性勞動參與率維持在 65.8%~68.3% 之間徘徊，亦普遍高於女性約 15 個百分點。（如圖十五）

另依婚姻狀況觀之，99 年男性勞動參與率為 66.2%，男性未婚者之勞動參與率為 57.1%，有配偶或同居者之勞動參與率為 73.3%，離婚、分居或喪偶者之勞動參與率為 53.1%。99 年女性勞動參與率為 51.4%，低於男性 14.8 個百分點，女性未婚者之勞動參與率為 57.2%，與男性勞參率 57.1% 僅差 0.1 個百分點。但女性有配偶或同居者之勞動參與率為 52.3%，卻低於男性 21.0 個百分點。女性離婚、分居或喪偶者之勞動參與率為 32.8%，與男性之 53.1% 低 20.3 個百分點。另自民國 90 年以來，本縣女性未婚者之勞動參與率略低於男性，惟女性有配偶或同居者之勞動參與率卻大幅低於男性 20 個百分點以上，女性離婚、分居或喪偶者之勞動參與率亦低於男性 17 個百分點以上，顯示本縣女性勞動參與率明顯因結婚而降低。（如表十二）

本縣兩性非勞動力未參與勞動原因分析，99 年男性非勞動力未參與勞動原因以求學及準備升學為主占 38.20%，較女性之 23.35% 高出 14.85 個百分點；而女性以料理家務為主占 51.27%，較男性之 0.75% 大幅高出 50.52 個百分點，女性因料理家務而未參與勞動之原因雖較 10 年前之 59.10% 降低 7.83 個百分點，惟仍占全部原因五成以上，顯示本縣兩性分工尚存「男主外、女主內」之傳統觀念。（如圖十六）

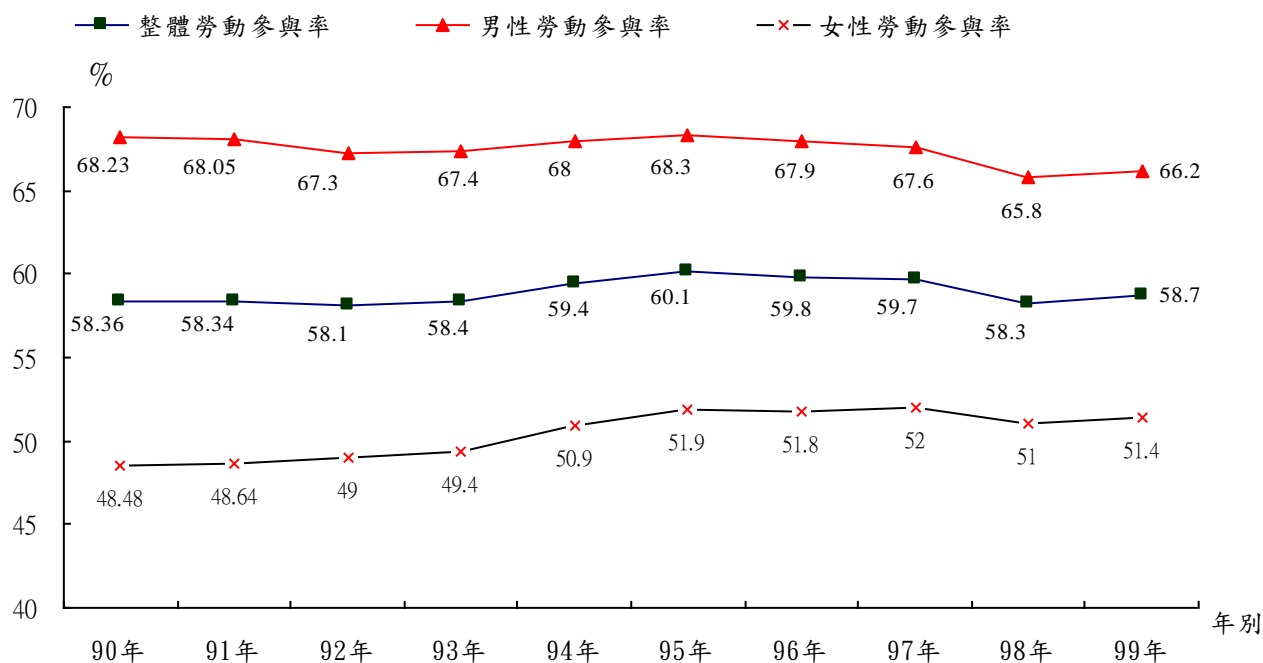
表十一、本縣勞動力與就業、失業情形

年 別	勞動力(15歲以上)			勞動參與率%	失業率%(年平均)	非勞動力人口(千人)
	勞動人口(千人)	就業人口(千人)	失業人口(千人)			
民國 90 年	758	726	33	58.36	4.30	541
民國 91 年	775	736	39	58.3	5.1	554
民國 92 年	789	752	37	58.1	4.7	569
民國 93 年	813	781	32	58.4	4.0	580
民國 94 年	845	811	34	59.4	4.1	579
民國 95 年	876	841	35	60.05	4.0	583
民國 96 年	894	858	35	59.8	4.0	601
民國 97 年	913	874	39	59.7	4.3	616
民國 98 年	912	857	55	58.3	6.0	651
<b>民國 99 年</b>	<b>939</b>	<b>890</b>	<b>50</b>	<b>58.7</b>	<b>5.3</b>	<b>662</b>
<b>99 年上半年</b>	<b>931</b>	<b>879</b>	<b>52</b>	<b>58.5</b>	<b>5.6</b>	<b>661</b>
<b>99 年下半年</b>	<b>948</b>	<b>900</b>	<b>48</b>	<b>58.9</b>	<b>5.0</b>	<b>662</b>

資料來源：行政院主計處「臺灣地區人力資源調查統計年報」。

附註：合計與細目不合係因四捨五入誤差所致。

圖十五、桃園縣兩性勞動參與率趨勢





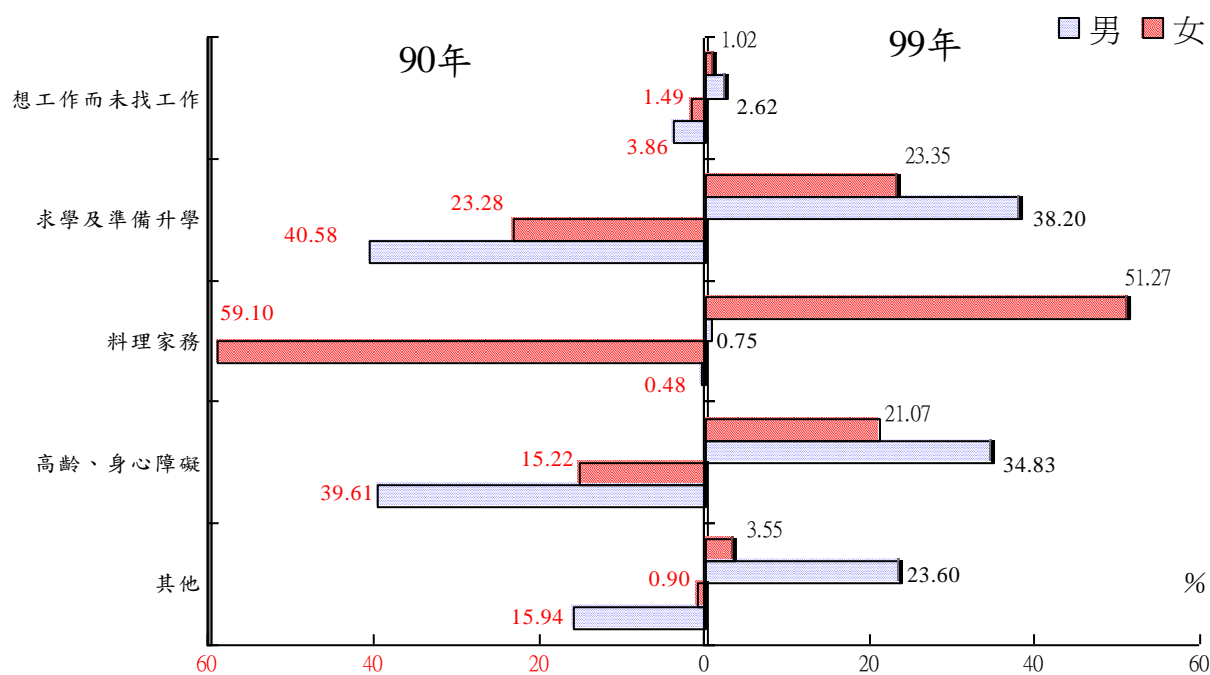
表十二、桃園縣兩性勞動參與率—按婚姻狀況分

單位:%

年 別	總 計				男 性				女 性			
	合計	未婚	有配偶 或同居	離婚、 分居或 喪偶	合計	未婚	有配偶 或同居	離婚、 分居或 喪偶	合計	未婚	有配偶 或同居	離婚、 分居或 喪偶
民國 90 年	58.36	51.31	64.17	36.08	68.23	51.93	78.53	49.26	48.48	50.53	50.32	29.41
民國 91 年	58.34	53.40	63.37	36.84	68.05	54.35	77.20	50.17	48.64	52.22	49.95	30.12
民國 92 年	58.1	53.2	63.0	38.5	67.3	54.2	76.4	49.7	49.0	51.9	50.2	32.3
民國 93 年	58.4	53.6	63.3	39.7	67.4	54.2	76.4	52.4	49.4	52.8	50.6	33.4
民國 94 年	59.4	55.8	63.9	39.9	68.0	55.5	76.3	55.1	50.9	56.2	51.6	32.8
民國 95 年	60.1	57.5	64.4	39.4	68.3	57.8	75.9	52.4	51.9	57.1	52.8	33.7
民國 96 年	59.8	56.5	64.3	40.5	67.9	57.1	75.6	54.2	51.8	55.7	53.2	34.1
民國 97 年	59.7	55.8	64.4	42.2	67.6	56.3	75.3	58.6	52.0	55.2	53.8	34.1
民國 98 年	58.3	55.4	62.5	41.7	65.8	55.4	73.1	56.8	51.0	55.3	52.3	34.7
<b>民國 99 年</b>	<b>58.7</b>	<b>57.2</b>	<b>62.6</b>	<b>39.5</b>	<b>66.2</b>	<b>57.1</b>	<b>73.3</b>	<b>53.1</b>	<b>51.4</b>	<b>57.2</b>	<b>52.3</b>	<b>32.8</b>

資料來源：人力資源調查縣市統計資料庫

圖十六、桃園縣兩性非勞動力未參與勞動原因



依行政院主計處「臺灣地區人力資源調查統計年報」資料顯示，至民國 99 年底，本縣就業人口合計 89 萬餘人，較 98 年 85 萬 7,000 餘人增加幅度為 3.85%，臺灣地區就業人口為 1,049 萬 3,000 餘人，較去年 1,027 萬 9,000 餘人增加 2.08%，以下就本縣就業人口之行業，職業及其教育程度，分析如下：

### 一、行業：

從就業人口行業來看，本縣民國 99 年底從事第一級產業（農林漁牧業）者計 1 萬 1,000 餘人，占 1.24%，第二級產業（工業）者 41 萬 5,000 餘人，占 46.63%，第三級產業（商業及服務業）者 46 萬 4,000 餘人，占 52.13%，就此產業結構之從業人數比率言，與民國 98 年底分別為 1.52%、46.32%及 52.16%，分別成長-0.28、0.31 及-0.03 個百分點，由此可知 99 年農林漁牧業及服務業呈微幅負成長，工業呈現正成長趨勢，似可顯示經濟景氣逐漸復甦之趨勢。（如表十三）

### 二、職業：

從就業人口職業來看，本縣民國 99 年底有民意代表、行政主管、企業主管及經理人員 2 萬 9,000 餘人，占 3.26%，專業人員 7 萬 6,000 餘人，占 8.54%，技術員及助理專業人員 19 萬 5,000 餘人，占 21.91%，事務工作人員 12 萬 2,000 餘人，占 13.71%，服務工作人員及售貨員 14 萬 8,000 餘人，占 16.63%，農、林、漁、牧工作人員 1 萬 1,000 餘人，占 1.24%，生產有關工人、機械設備操作工及體力工 30 萬 9,000 餘人，占 34.72%。（如表十四、圖十七）

由圖十七觀察得知，本縣從事農、林、漁、牧工作人員比例僅占 1.24%，而從事生產有關人員為 34.72%、專業人員為 8.54%、技術員及助理專業人員為 21.91%、服務工作人員為 16.63%等合計占所有就業者之比率高達 81.79%，顯示本縣技術提升、產業升級、勞力供應充沛，對工商發展、繁榮社會有極大之貢獻。

表十三、就業者之行業

單位：千人

年 別 (民國)	總計	農林漁 牧業	工 業				
			計	礦業及土 石採取業	製造業	電力及燃 氣供應業	營造業
90年	726	24	357	0	303	2	52
91年	736	19	355	0	306	2	47
92年	752	15	363	0	318	2	43
93年	781	16	370	0	321	2	46
94年	811	17	375	0	317	2	56
95年	841	15	390	0	325	3	62

年 別 (民國)	總計	農林漁 牧業	工 業					
			計	礦業及土 石採取業	製造業	電力及燃 氣供應業	用水供應及 污染整治業	營造業
96年	858	11	419	0	344	2	8	65
97年	874	12	414	0	340	2	7	64
98年	857	13	397	0	329	2	6	60
<b>99年</b>	<b>890</b>	<b>11</b>	<b>415</b>	<b>0</b>	<b>342</b>	<b>2</b>	<b>6</b>	<b>65</b>

表十三、就業者之行業(續完)

單位:千人

年 別 (民國)	服 務 業						
	計	批發零售及 餐飲業	運輸、倉儲 及通信業	金融、保險 及不動產業	工 商 服務業	社會服務及 個人服務業	公 共 行政業
90 年	344	141	39	25	22	99	18

年 別 (民國)	服 務 業												
	計	批發及 零售業	住宿及 餐飲業	運輸、 倉儲及 通信業	金融及保 險業	不動產 及租賃 業	專業科 學技術 服務業	教育 服務 業	醫療保健 及社會福 利服務業	文化、運 動及休閒 服務業	其他 服務 業	公共 行政 業	
91 年	362	111	39	39	22	5	17	31	16	12	51	19	
92 年	373	108	39	44	22	6	17	35	18	13	51	20	
93 年	395	112	44	45	2	6	19	35	19	12	54	23	
94 年	420	121	46	43	25	7	19	36	29	12	59	23	
95 年	437	130	45	46	26	6	21	38	29	13	61	23	

年 別 (民國)	服 務 業													
	計	批發 及零 售業	住宿 及餐 飲業	運輸 倉儲 業	資訊 通信 傳播 業	金融 及保 險業	不動 產 業	專業科 學技術 服務業	支援 服務 業	教育 服務 業	醫療保健 及社會工 作服務業	藝術、娛 樂及休閒 服務業	其他 服務 業	公共 行政 業
96 年	428	126	49	43	11	24	6	23	19	41	21	8	38	19
97 年	449	130	53	46	12	24	6	24	19	43	22	7	41	22
98 年	447	123	52	41	11	27	5	22	21	48	24	8	41	24
<b>99 年</b>	<b>464</b>	<b>129</b>	<b>54</b>	<b>41</b>	<b>12</b>	<b>29</b>	<b>8</b>	<b>25</b>	<b>22</b>	<b>50</b>	<b>25</b>	<b>9</b>	<b>38</b>	<b>23</b>

資料來源：行政院主計處「臺灣地區人力資源調查統計年報」。

說 明：

1. 合計與細目不合係因四捨五入誤差所致。
2. 就業者之行業係依行政院主計處行業標準分類各次修訂分類，致工業及服務業之各大業在表列各年有不同呈現方式。

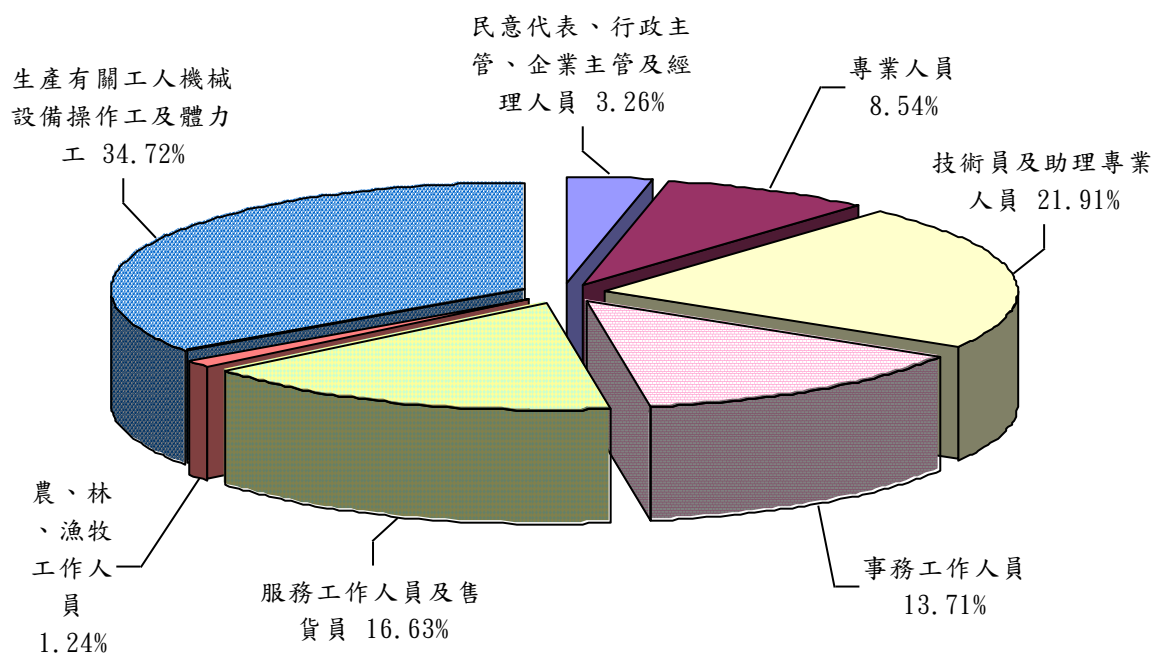
單位:千人

年 別	總計	民意代表、 行政主管、 企業主管及 經理人員	專業 人員	技術員 及助理 專業人 員	事務 工作 人員	服務工 作人員 及售貨 員	農、林 、漁牧 工作人 員	生產有關工 人機械設備 操作工及體 力工
民國 90 年	726	28	38	123	73	119	23	321
民國 91 年	736	28	43	136	78	128	19	304
民國 92 年	752	33	48	139	82	128	15	307
民國 93 年	781	33	53	148	91	135	16	306
民國 94 年	811	30	61	166	94	143	16	299
民國 95 年	841	34	65	175	98	149	14	307
民國 96 年	858	36	68	182	96	148	12	317
民國 97 年	874	34	72	194	99	149	12	314
民國 98 年	857	32	76	192	108	143	13	294
<b>民國 99 年</b>	<b>890</b>	<b>29</b>	<b>76</b>	<b>195</b>	<b>122</b>	<b>148</b>	<b>11</b>	<b>309</b>

資料來源：行政院主計處「臺灣地區人力資源調查統計年報」。

說明：合計與細目不合係因四捨五入誤差所致。

圖十七、99 年本縣 15 歲以上就業人口職業分布情形



99 年本縣女性就業者之職業結構分布以生產有關操作工及體力工與事務工作人員各 23.62% 為最多，技術員及助理專業人員 21.61% 再次之（如表十五）。

就 10 年長期趨勢來看雖輕微波動，本縣女性就業者之職業仍以專業人員、技術員及助理專業人員、事務工作人員等成長較明顯，而以從事生產有關操作工及體力工呈逐年降低趨勢較明顯。

近年雖兩性平權法通過，女性就業市場仍易被忽略而呈刻板印象—薪資所得少、貧窮婦女化，同工不同酬、升遷機會少等，如何幫助婦女使之平衡家庭與就業，發揮生命週期經驗等將是另一值得重視及探討議題。

表十五、桃園縣歷年女性就業者之職業結構

單位：%

年別	百分比	民意代表、 行政主管、 企業主管及 經理人員	專業人員	技術員及 助理專業 人員	事務工作人員	服務工作人員 及售貨員	農、林、漁 牧工作人員	生產有關工人 機械設備操作 工及體力工
89 年	100	0.68	6.12	16.33	18.03	21.77	0.34	36.05
90 年	100	0.99	5.94	18.15	18.15	22.11	0.66	33.99
91 年	100	0.96	6.41	18.27	18.91	22.76	0.64	32.37
92 年	100	1.24	6.83	18.63	18.32	22.98	0.31	31.68
93 年	100	1.50	7.49	17.96	20.06	22.75	0.60	29.94
94 年	100	1.14	7.98	19.37	20.51	23.08	0.57	27.35
95 年	100	1.37	8.20	19.95	20.22	23.50	0.55	26.50
96 年	100	1.33	7.71	22.07	18.88	23.14	0.27	26.60
97 年	100	1.55	8.03	23.06	19.17	22.28	0.52	25.65
98 年	100	1.57	8.64	22.25	21.73	21.47	0.79	23.82
<b>99 年</b>	<b>100</b>	<b>1.26</b>	<b>8.29</b>	<b>21.61</b>	<b>23.62</b>	<b>20.85</b>	<b>0.50</b>	<b>23.62</b>

資料來源：行政院主計處人力資源調查統計年報

說明：合計與細目不合係因四捨五入誤差所致。

### 三、教育程度：

本縣擁有中央大學、中原大學、元智大學、銘傳大學(分校)、體育學院、長庚大學、開南大學等 7 所大學及龍華、清雲、萬能等 3 所科技大學及南亞、長庚等 2 所技術學院。依據行政院主計處臺灣地區人力資源調查統計年報顯示，臺灣地區 99 年底大專以上就業者達 454 萬 9,000 餘人，占台灣地區總就業人口 1,049 萬 3,000 餘人比率為 43.35%，較 98 年增加 1.17 個百分點，高中職及國中以下者，占 30.34% 及 19.55%，分別較去年減少 4.21 及 3.72 個百分點，本縣就業者中自修及不識字者有 1 千人，占 0.11%，若與 90 年相較，則 90 年底自修及不識字者有 6 千人，占 0.83%，降低 0.7 個百分點之多，歷年來不識字就業人口與其占就業人口之比率呈逐漸降低趨勢。而專科程度以上者 90 年底有 18 萬 5,000 餘人占 25.48%，至 99 年底有 37 萬 3,000 餘人，占 41.91%，增加 16.43 個百分點，顯示本縣文盲就業人口逐年漸少，而受高等教育者日益增多，可見本縣對教育程度之重視。(如表十六)

表十六、桃園縣就業人口教育程度

單位：千人

年 底 別	合計	大學以上	專科	高中	高職	初(國)中	小學	自修及不識字
民國 90 年	726	62	123	71	223	143	97	6
民國 91 年	736	68	132	70	233	136	92	5
民國 92 年	752	82	138	72	241	130	85	4
民國 93 年	781	94	147	71	253	129	83	3
民國 94 年	811	115	156	70	259	128	81	2
民國 95 年	841	134	160	73	269	130	73	2
民國 96 年	858	150	162	75	275	129	67	1
民國 97 年	874	165	163	75	284	125	61	1
民國 98 年	857	186	162	69	269	113	56	2
<b>民國 99 年</b>	<b>890</b>	<b>205</b>	<b>168</b>	<b>73</b>	<b>270</b>	<b>119</b>	<b>54</b>	<b>1</b>

資料來源：行政院主計處「臺灣地區人力資源調查統計年報」。

說 明：合計與細目不合係因四捨五入所致。

按各行業就業者具大專及以上教育程度的比率觀察，本縣就業人口中41.91%為大專以上程度，又以投入製造業14萬3,000餘人占38.34%居首，其次為批發及零售業為4萬5,000餘人，其比率占12.06%，再其次為教育服務業4萬1,000餘人占10.99%；另臺灣地區各行業就業者中具大專及以上教育程度占43.35%，其中又以投入製造業118萬3,000餘人占26.01%最高，次為批發及零售業68萬餘人占14.95%，再次為教育服務業54萬餘人占11.87%（如表十七、圖十八）。

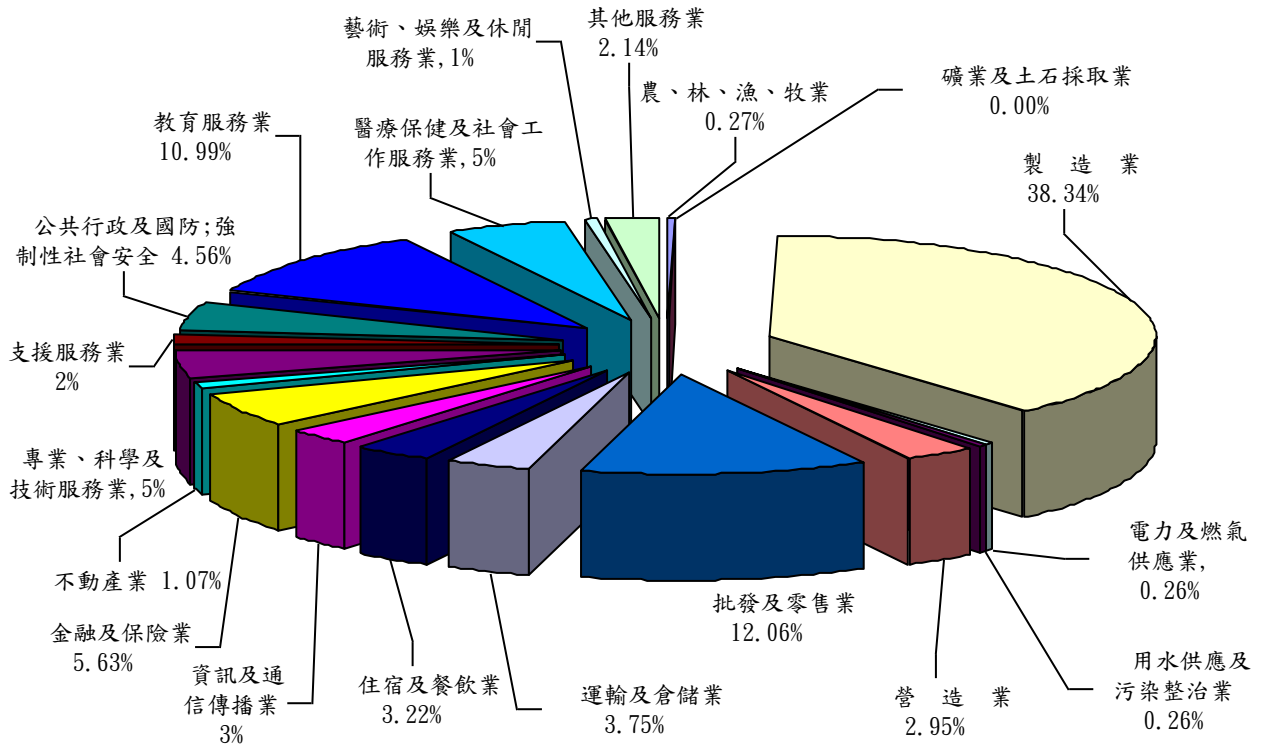
表十七、99年就業者之行業按大專及以上教育程度分

項 目 別	大專及以上教育程度			
	桃園縣		臺灣地區	
	千人	占率(%)	千人	占率(%)
<b>總 計</b>	<b>373</b>	<b>100</b>	<b>4,549</b>	<b>100</b>
<b>農、林、漁、牧業</b>	<b>1</b>	<b>0.27</b>	<b>30</b>	<b>0.66</b>
<b>工 業</b>	<b>156</b>	<b>41.82</b>	<b>1,395</b>	<b>30.67</b>
礦業及土石採取業	0	0.00	1	0.02
製 造 業	143	38.34	1,183	26.01
電力及燃氣供應業	1	0.27	19	0.42
用水供應及污染整治業	1	0.27	21	0.46
營 造 業	11	2.95	172	3.78
<b>服務業</b>	<b>216</b>	<b>57.91</b>	<b>3,124</b>	<b>68.67</b>
批發及零售業	45	12.06	680	14.95
運輸及倉儲業	14	3.75	132	2.90
住宿及餐飲業	12	3.22	166	3.65
資訊及通信傳播業	10	2.68	173	3.80
金融及保險業	21	5.63	331	7.28
不動產業	4	1.07	39	0.86
專業、科學及技術服務業	17	4.56	249	5.47
支援服務業	6	1.61	79	1.74
公共行政及國防;強制性社會安全	17	4.56	280	6.16
教育服務業	41	10.99	540	11.87
醫療保健及社會工作服務業	19	5.09	299	6.57
藝術、娛樂及休閒服務業	2	0.54	36	0.79
其他服務業	8	2.14	120	2.64

資料來源：行政院主計處「臺灣地區人力資源調查統計年報」。  
說 明：合計與細目不合係因四捨五入所致。



圖十八、本縣 99 年就業者之行業分佈－大專及以上教育程度者



#### 四、就業環境：

從就業環境來看，本縣致力於推動地方經濟繁榮，積極改善工商投資環境、強化招商陣容與自動化櫃臺服務等招商政策，吸引各類型廠商紛紛前來投資，增加縣民就業機會，提昇就業環境以促進本縣經濟發展。99 年底本縣商業登記家數為 4 萬 2,843 家，較 98 年 4 萬 2,756 家微幅增加 0.20%；而公司登記家數及工廠登記家數分別為 4 萬 7,287 家及 1 萬 360 家，因經濟景氣復甦，使 99 年底公司登記家數及工廠登記家數較 98 年 4 萬 5,758 家及 1 萬 182 家，分別成長 3.34% 及 1.75%。（表十八）

表十八、本縣歷年工廠、商業及公司登記家數

單位：家			
年別	工廠登記家數	商業登記家數	公司登記家數
90 年	10,805	46,383	38,662
91 年	11,008	48,714	39,729
92 年	9,860	48,129	40,967
93 年	10,280	38,207	42,723
94 年	10,281	38,685	44,543
95 年	10,354	40,411	46,110
96 年	10,486	41,084	45,312
97 年	10,461	41,615	45,187
98 年	10,182	42,756	45,758
<b>99 年</b>	<b>10,360</b>	<b>42,843</b>	<b>47,287</b>

資料來源：本府工商發展局、經濟部統計處

附註：92 年工廠登記家數，因 92 年 9 月公告註銷 2,099 家(此公告註銷係辦理 90/3/16 日~92/2/28 日工廠換證清查及 92/4 工廠校證更新)

## 陸、結語

- 一、本縣由於早期工業區之開發，投資環境優良致經濟成長快速，且後續招商政策得宜，因此吸引許多就業人口流入，由 90 年之 72 萬 6,000 餘人提升至 99 年之 89 萬餘人，且近年來大專學校之增設後高等教育普及，大專以上就業人口由 90 年之 18 萬 5,000 餘人增至 99 年之 37 萬 3,000 餘人，使得本縣總人口之成長呈現質與量並進之成果。
- 二、人口年齡分配幼年層計 36 萬 3,341 人，占 18.15%，勞動力層計 147 萬 3,703 人，占 73.61%，老年層計 16 萬 5,016 人，占 8.24%，人口結構呈葫蘆型，主要人口以具有生產力的青壯年為主，對整體經濟發展頗有助益。惟老年人口比率逐年增加，幼年人口比率逐年下降之趨勢，值得注意。
- 三、粗出生率及自然增加率均雖呈遞減趨勢，99 年再創下三十年來最低，分別為 7.96‰及 2.84‰，然社會增加率仍有 8.85‰的平衡下，總人口數仍呈 2 萬餘人之遞增，另本縣縣民平均年齡為 35.86 歲，年輕化程度為全國之最，可作為研提優勢活力人口政策之規劃。
- 四、99 年本縣出生嬰兒性別比例高達 110.16，且高於全國之 109.43 及臺灣省之 109.64，惟歷年出生嬰兒性別比例失衡，導致本縣未滿 15 歲人口性別比例為 109.66 亦嚴重失衡，且生產胎次愈高，生男嬰比例愈高，因此政府如能與民間團體共努力，打破傳統習俗，導正觀念讓縣民理性思考，才能破除性別迷思。

五、本縣兩性勞動參與率，自民國 90 年以來，女性未婚者之勞動參與率與男性差異不大，惟女性有配偶或同居者之勞動參與率卻大幅低於男性 21 個百分點以上，另女性因料理家務而未參與勞動之原因 51.27 %，雖較 10 年前降低 7.83 個百分點，惟仍占全部原因為五成以上，因此如何促進婚姻女性就業，發展社區家務替代服務，讓家務平等分工，以及建立性別友善職場，乃當前努力新課題。

### 資料來源：

- 一、本府民政局、工商發展局公務統計報表
- 二、桃園縣統計要覽
- 三、內政部統計處
- 四、經濟部統計處
- 五、人力資源調查縣市統計資料庫
- 六、行政院主計處就業、失業統計年報

### 參考資料：

財團法人婦女權益促進發展基金會「好女好男一家親」