

勞保局e化服務系統



申請 e 化服務系統行動電話認證操作說明

點擊以下網址進入勞保局 e 化服務系統

<https://edesk.bli.gov.tw/me/#/na/login>

※行動電話認證申請前注意事項※

哪些人適合使用行動電話認證？




- 1 限本國自然人使用
- 2 限月租型門號
- 3 需使用 4G/5G 網路連線
- 4 需使用智慧型手機
- 5 支援中華電信、台灣大哥大、台灣之星、遠傳電信、亞太電信



哪些人不適合使用行動電話認證？

- 1 Wifi、漫遊連線
- 2 親子卡、預付卡
- 3 外國人(含大陸人)
- 4 企業戶
- 5 虛擬行動網路業者(MVNO)

此操作說明適用於以下情況

- ✓ 首次申請行動認證
- ✓ 忘記密碼重新申請
- ✓ 更換瀏覽器   
- ✓ 更換手機

步驟1.

至 e 化服務系統，選擇「**行動電話認證**」，輸入身分證號後點選「**驗證**」。

勞保局e化服務系統

< 個人登入

請選擇登入方式

自然人憑證 虛擬勞保憑證 行動自然人憑證 金融電子憑證 **行動電話認證**

① 以行動電話登入，提供查詢功能(含確診COVID-19申辦)，若需進行申辦作業，請以其他方式登入。
① [行動電話認證操作手冊下載](#)
① [行動電話認證教學影片](#)

請輸入以下欄位

* 身分證號

問題導引 [行動電話認證常見問題](#)

填入本國人身分證字號
做為驗證身分依據

步驟2.

輸入「**個人資料**」及「**本人持有之電信業者手機門號資料**」，並謹記自訂的憑證密碼(綁定成功後每次登入需使用)。

勞保局e化服務系統

< 個人登入

請選擇登入方式

自然人憑證 虛擬勞保憑證 行動自然人憑證 金融電子憑證 **行動電話認證**

① 以行動電話登入，提供查詢功能(含確診COVID-19申辦)，若需進行申辦作業，請以其他方式登入。
① [行動電話認證操作手冊下載](#)
① [行動電話認證教學影片](#)

限定本人持有的手機門號資料

請輸入以下欄位

* 身分證號

* 電信業者

* 手機門號

* 健保卡號

* 出生日期

* 姓名

* 請輸入下圖中的字 (不分大小寫)

6FPC

* 系統將自動建立行動電話憑證 (透過行動電話憑證+密碼方式登入系統，增加便利性。)

* 設定憑證密碼

* 確認憑證密碼

首次設定密碼務必謹記

請空輸入區

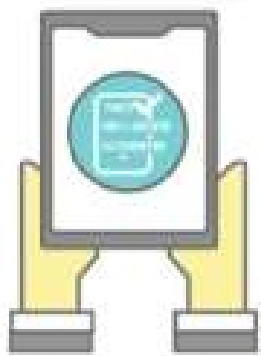
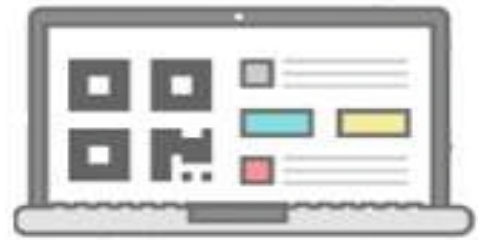


確認為本人且本國
自然人持有月租型門號

步驟3.

請依據您的操作裝置選擇適用步驟：

- ◆ 使用「**桌上型電腦**」，點選「送出」後前往「[步驟 4](#)」。



- ◆ 使用「**平板電腦**」，請判斷「有無 S I M 卡」

*裝置有無SIM卡 有 無
(有4G/5G網路連線)

判斷有無SIM卡後點選

清空輸入區

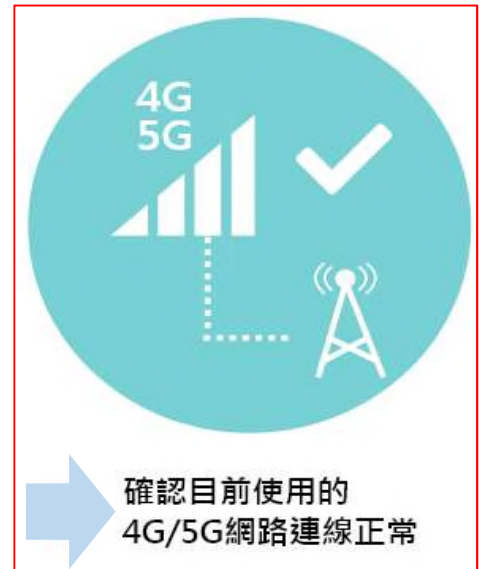
- ◇ 有插 S I M 卡選擇「有」，點選「送出」後前往「[步驟 5](#)」。
- ◇ 沒有插 S I M 卡選擇「無」，請前往「[步驟 4](#)」。

- ◆ 使用「**手機**」，點選「送出」後前往「[步驟 5](#)」。



步驟4.

使用可拍照智慧型手機「掃描 QRcode」進行驗證，「請確認已關閉 WIFI 網路，開啟 4G/5G 網路連線」。



勞保局e化服務系統

<



個人登入

請選擇登入方式

自然人憑證

虛擬勞保憑證

行動自然人憑證

金融電子憑證

行動電話認證

① 以行動電話登入，提供查詢功能(含確診COVID-19申辦)，若需進行申辦作業，請以其他方式登入。

① [行動電話認證操作手冊下載](#)

① [行動電話認證教學影片](#)

使用手機掃QRcode

驗證有效時間：04:44



重新產生QRCode

重新申請行動認證

步驟5.

請「核對資料」及「閱讀條款」，勾選同意並點選「開始驗證」，
驗證成功後請回到申請裝置上操作。



步驟6.

成功登入 e 化服務系統，請下拉閱讀完成後可開始使用系統。

The screenshot displays the Labor Insurance System (勞工保險) interface. On the left is a navigation menu with options like '姓名', '身分證號', '出生日期', '公告', '繳款單 / 繳費證明', '電子帳單 / 通訊變更', '職業工會 / 漁會欠費', and '登出'. The main content area is titled '勞工保險' and contains a pop-up window with the following text:

但有個資法第10條但書所定情形，不在此限。

- 3.補充或更正。惟雲端應依個資法施行細則第19條規定，適當釋明其原因及事實。
- 4.依個資法第11條相關規定，請求停止蒐集、處理或利用。
- 5.依個資法第11條相關規定，請求刪除。

(二)權利行使方式：
請於本局辦公時間週一至週五08:30~12:30、13:30~17:30
透過服務電話代表號：(02)2396-1266，
或官方網站意見信箱
<https://www.bli.gov.tw/0100101.html>與我們聯繫。

五、未提供個人資料所致權益之影響：
雲端得自由選擇是否提供相關個人資料及其類別，
惟雲端所拒絕提供之個人資料及類別，
如係依法令規定或執行法定職務之必要範圍，
如：審核作業所必須，本局將可能否准申請、無法提供服務或延後相關作業之執行。

下拉至此閱讀完成

我已詳細閱讀並接受上述內容

The background interface shows a table with columns for '退保日期', '備註', and '單位'.

步驟7.

行動電話認證申請成功後，會綁定於申請裝置及瀏覽器中，下一次使用僅需認證四個欄位「身分證號、出生日期、姓名、憑證密碼」。

勞保局e化服務系統

<

個人登入

請選擇登入方式

自然人憑證 虛擬勞保憑證 行動自然人憑證 金融電子憑證 **行動電話認證**

① 以行動電話登入，提供查詢功能(含確診COVID-19申辦)，若需進行申辦作業，請以其他方式登入。
① [行動電話認證操作手冊下載](#)
① [行動電話認證教學影片](#)

請輸入以下欄位

* 身分證號

* 出生日期

* 姓名

* 憑證密碼

清空輸入區 **送出**

註冊成功後，下一次登入僅需驗證四個欄位

行動電話認證 Q&A

<https://qa.twca.com.tw/midqa/>