

中壢區人口統計分析

中壢區公所會計室 編印

中華民國 108 年 12 月

目

錄

前言.....	1
壹、人口之成長.....	2
貳、人口分布、密度與戶量.....	4
一、人口分布.....	4
二、人口密度.....	4
三、戶量.....	5
參、人口特性.....	10
一、人口性別結構及性比例.....	10
二、年齡組成.....	12
三、教育程度.....	16
肆、人口動態.....	18
一、自然動態.....	18
二、社會動態.....	20
伍、結語及未來展望.....	23

前言

人口統計係由戶籍主管單位，依據經常辦理之戶籍登記資料分類整理統計而得。由於近年來之經濟建設發展成功，社會安定，公共衛生及醫藥改善等，本區從民國 98 年底至 107 年底平均每年增加 4,695 人。尤以近幾年來政府全力推展經濟發展政策，促使本區工商業突飛猛進，使本區人口之增加更形急遽。截至民國 107 年 12 月底本區人口總數計 41 萬 2,063 人，其中男性 20 萬 2,613 人，女性 20 萬 9,450 人，較 106 年底增加 6,847 人；而總戶數至 107 年底止計 15 萬 3,223 戶。

壹、人口之成長

根據現住戶口人口數，本區 98 年底為 36 萬 2,129 人，至 107 年底為 41 萬 2,063 人，近 10 年來共增加 4 萬 9,934 人，其增加率為 13.79%，平均每年增加人口數為 1,993 人。107 年底全國人口總數為 23,589 千人，107 年底本區人口總數占全國人口總數 1.73%，又桃園市人口總數為 222 萬 0,872 人，本區人口總數占桃園市人口總數 18.55%，居全市第 2 位，僅次於桃園區。(如表一)

表一、本區歷年人口成長情形

年 底 別	人口數 (人)			性 比 例 (男/女*100)
	合計	男	女	
民 國 98 年 底	365,109	182,735	182,374	100.20
民 國 99 年 底	369,770	184,649	185,121	99.75
民 國 100 年 底	372,429	185,683	186,746	99.43
民 國 101 年 底	376,217	187,410	188,807	99.26
民 國 102 年 底	378,918	188,475	190,443	98.97
民 國 103 年 底	381,449	189,330	192,119	98.55
民 國 104 年 底	389,782	192,765	197,017	97.84
民 國 105 年 底	396,453	195,719	200,734	97.50
民 國 106 年 底	405,216	199,681	205,535	97.15
民 國 107 年 底	412,063	202,613	209,450	96.74

貳、人口分布、密度與戶量

一、人口分布

本區土地總面積為 76.52 平方公里，占桃園市總面積 6.27%，民國 107 年底現住戶口人數 41 萬 2,063 人，其中男性 20 萬 2,613 人，占人口總數之 49.17%，女性 20 萬 9,450 人，占人口總數之 50.83%。若從本區各里人口分布觀察，中壢里、永興里、中榮里、中建里、舊明里等地區人口較少，共計 6,133 人，占人口總數 1.49%，其中又以中壢里 864 人最少，占 0.21%最少。大部分人口聚集於復興里、文化里、忠福里，共計 3 萬 2,187 人，其中以復興里 1 萬 2,282 人，占人口總數 2.98%最多，文化里 1 萬 984 人，占 2.67%次之。（如表二）

二、人口密度

人口密度係指每一平方公里的土地面積上，平均分配居住的人口數。本區土地總面積為 76.52 平方公里，民國 98 年底人口密度為 4,771.42 人／平方公里，107 年則增為 5,385.04 人／平方公里，增加了 1.13 倍，平均每年每平方

公里增加 61.36 人。從本區與桃園市其他行政區人口密度比較下，本區人口密度居全市第三，僅次於桃園區 1 萬 2,851.81 人與八德區 5,997.97 人。

又 107 年底本區各里人口密度中，以普義里每平方公里 5 萬 3,040 人最稠密，次為中山里 4 萬 0,710 人，另以山東里 697 人最為稀疏，其稠密與稀疏之差達 76.10 倍之多。

三、戶量

近年來，本區總戶數增加快速，107 年底總戶數為 15 萬 3,223 戶，較上年底 14 萬 9,484 戶，增加 3,739 戶(增加 2.50%)，並較 98 年底 12 萬 3,308 戶，增加 2 萬 9,915 戶(增加 24.26%)(如圖一)。但受社會及經濟結構轉變影響，小家庭模式已逐漸取代傳統大家庭制度，致在戶量上有逐年下降之趨勢，98 年底平均戶量為 2.96 人，至 107 年底，則持續下降 2.69 人。(如圖三)

表二、本區107年底現住戶數、人口密度及性比例

年底及里別	鄰數	現住戶口				戶量 (人/戶)	人口密度 (人/平方公里)	性比例 (男/女*100)
		戶數 (戶)	人口數(人)					
			合計	男	女			
民國 107 年底	1,944	153,223	412,063	202,613	209,450	2.69	5,385.04	96.74
三民里	18	1,174	3,783	1,973	1,810	3.22	1,211	109.01
山東里	15	1,473	4,408	2,353	2,055	2.99	697	114.50
中山里	24	2,179	5,679	2,767	2,912	2.61	40,710	95.02
中央里	22	1,660	4,127	2,019	2,108	2.49	12,319	95.78
中正里	29	2,211	6,010	2,962	3,048	2.72	17,887	97.18
中建里	12	493	1,254	625	629	2.54	24,588	99.36
中原里	30	1,587	4,440	2,175	2,265	2.80	16,882	96.03
中堅里	29	1,756	4,773	2,295	2,478	2.72	5,094	92.62
中榮里	19	420	1,127	562	565	2.68	7,366	99.47
中興里	15	1,507	3,956	1,876	2,080	2.63	24,803	90.19
中壠里	15	317	864	459	405	2.73	19,636	113.33
五福里	24	1,561	4,296	2,129	2,167	2.75	18,438	98.25
五權里	27	2,642	7,525	3,779	3,746	2.85	3,292	100.88
仁和里	25	1,660	4,469	2,221	2,248	2.69	22,801	98.80
仁美里	32	2,463	6,756	3,269	3,487	2.74	7,351	93.75
仁祥里	20	1,205	3,379	1,693	1,686	2.80	9,880	100.42
仁愛里	22	1,275	3,529	1,828	1,701	2.77	5,323	107.47
仁義里	23	1,803	4,632	2,257	2,375	2.57	8,840	95.03
仁福里	25	2,083	5,595	2,697	2,898	2.69	10,801	93.06
仁德里	28	1,447	3,707	1,807	1,900	2.56	13,781	95.11
內定里	27	2,443	8,402	4,271	4,131	3.44	1,638	103.39
內厝里	25	1,887	5,568	2,840	2,728	2.95	1,332	104.11
內壠里	25	893	2,535	1,282	1,253	2.84	12,675	102.31
文化里	36	3,346	10,984	5,301	5,683	3.28	9,976	93.28
月眉里	16	2,189	6,374	3,244	3,130	2.91	1,211	103.64
水尾里	23	1,500	4,112	2,120	1,992	2.74	1,699	106.43
正義里	21	1,838	5,311	2,613	2,698	2.89	15,529	96.85
永光里	26	2,608	6,733	3,271	3,462	2.58	10,049	94.48

表二、本區107年底現住戶數、人口密度及性比例(續1)

年底及里別	鄰數	現住戶口				戶量 (人/戶)	人口密度 (人/平方公里)	性比例 (男/女*100)
		戶數 (戶)	人口數(人)					
			合計	男	女			
永福里	30	2,394	6,501	3,249	3,252	2.72	3,449	99.91
永興里	12	450	1,079	536	543	2.40	7,390	98.71
石頭里	14	876	2,051	1,032	1,019	2.34	8,803	101.28
光明里	40	2,511	6,543	3,173	3,370	2.61	11,810	94.15
成功里	18	1,580	5,270	2,597	2,673	3.34	10,956	97.16
自立里	28	2,520	6,050	2,905	3,145	2.40	38,782	92.37
自治里	30	1,627	4,028	1,902	2,126	2.48	27,589	89.46
自信里	41	2,683	6,566	3,176	3,390	2.45	16,212	93.69
自強里	20	1,549	4,193	2,003	2,190	2.71	13,748	91.46
至善里	22	1,671	4,362	2,141	2,221	2.61	12,829	96.40
和平里	16	952	3,255	1,599	1,656	3.42	20,344	96.56
幸福里	31	2,698	7,107	3,399	3,708	2.63	22,706	91.67
忠孝里	21	2,076	5,877	2,872	3,005	2.83	20,767	95.57
忠義里	15	1,864	4,503	2,172	2,331	2.42	4,965	93.18
忠福里	41	3,327	8,921	4,402	4,519	2.68	7,979	97.41
明德里	24	2,084	5,971	2,938	3,033	2.87	19,513	96.87
東興里	21	1,683	4,093	1,970	2,123	2.43	13,376	92.79
林森里	23	1,774	4,882	2,358	2,524	2.75	21,795	93.42
芝芭里	14	1,569	4,018	2,090	1,928	2.56	739	108.40
金華里	24	2,129	4,921	2,244	2,677	2.31	35,403	83.83
青埔里	15	2,071	4,545	2,232	2,313	2.19	2,071	96.50
信義里	20	1,959	5,637	2,742	2,895	2.88	20,955	94.72
後寮里	28	2,212	5,869	2,893	2,976	2.65	5,245	97.21
洽溪里	13	2,923	6,321	3,160	3,161	2.16	2,261	99.97
振興里	21	2,031	5,641	2,752	2,889	2.78	6,138	95.26
健行里	26	2,037	5,870	2,798	3,072	2.88	35,793	91.08
莊敬里	21	1,597	4,079	1,949	2,130	2.55	9,829	91.50
復華里	26	2,420	6,849	3,305	3,544	2.83	7,172	93.26
復興里	47	4,372	12,282	5,916	6,366	2.81	16,530	92.93

表二、本區107年底現住戶數、人口密度及性比例(續完)

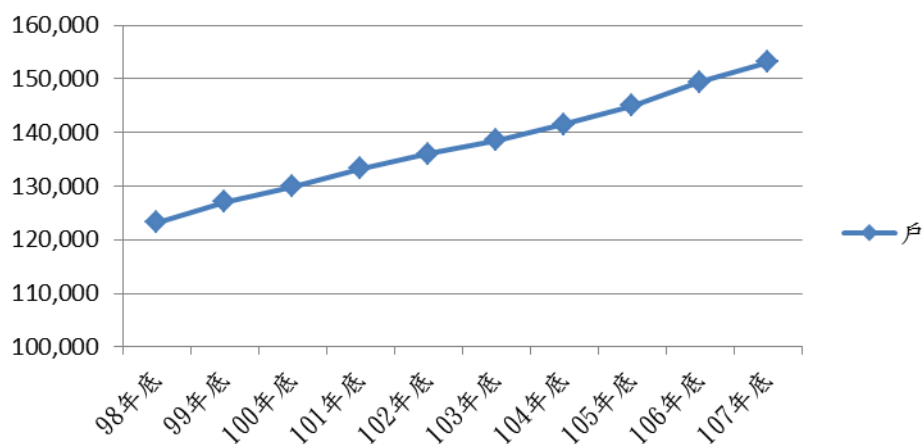
年底及里別	鄰數	現住戶口				戶量 (人/戶)	人口密度 (人/平方公里)	性比例 (男/女*100)
		戶數 (戶)	人口數(人)					
			合計	男	女			
普仁里	27	2,246	5,538	2,727	2,811	2.47	18,098	97.01
普忠里	20	1,688	4,492	2,193	2,299	2.66	4,148	95.39
普強里	24	1,644	4,525	2,194	2,331	2.75	16,822	94.12
普義里	19	3,424	6,577	3,591	2,986	1.92	53,040	120.26
普慶里	15	1,020	3,269	1,618	1,651	3.20	5,607	98.00
華勛里	20	1,645	4,303	2,118	2,185	2.62	12,582	96.93
華愛里	24	1,500	4,295	2,076	2,219	2.86	12,558	93.56
新明里	18	1,678	4,474	2,184	2,290	2.67	14,621	95.37
新街里	15	1,055	2,375	1,148	1,227	2.25	11,256	93.56
新興里	22	1,668	4,598	2,215	2,383	2.76	29,857	92.95
過嶺里	21	3,243	8,346	4,116	4,230	2.57	1,976	97.30
福德里	20	1,229	3,415	1,701	1,714	2.78	12,695	99.24
德義里	20	1,198	3,063	1,505	1,558	2.56	22,689	96.60
篤行里	19	1,239	3,144	1,560	1,584	2.54	13,494	98.48
興仁里	24	1,653	4,113	1,992	2,121	2.49	8,428	93.92
興平里	14	1,009	2,985	1,511	1,474	2.96	23,880	102.51
興和里	18	1,119	3,304	1,653	1,651	2.95	1,580	100.12
興南里	25	1,716	3,567	1,627	1,940	2.08	18,199	83.87
興國里	12	872	2,329	1,131	1,198	2.67	7,144	94.41
龍平里	24	1,323	3,575	1,705	1,870	2.70	13,290	91.18
龍安里	15	873	2,559	1,233	1,326	2.93	17,527	92.99
龍岡里	23	1,859	5,681	2,869	2,812	3.06	4,534	102.03
龍昌里	33	2,237	6,401	3,180	3,221	2.86	14,162	98.73
龍東里	29	2,133	5,981	2,894	3,087	2.80	15,781	93.75
龍慈里	24	2,299	5,727	2,731	2,996	2.49	15,908	91.15
龍德里	20	1,789	4,880	2,439	2,441	2.73	10,563	99.92
龍興里	21	1,957	5,126	2,555	2,571	2.62	11,366	99.38
舊明里	23	648	1,809	954	855	2.79	13,400	111.58

資料來源：中壢區戶政事務所網站

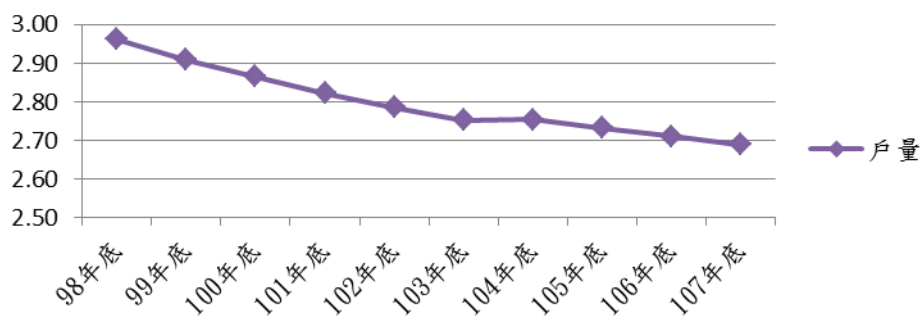
表三、本區現住戶口戶數及戶量

年 底 別	現住戶口		戶量(人/戶)
	現住戶口戶數(戶)	現住戶口人口數(人)	
民國98年底	123,308	365,109	2.96
民國99年底	127,110	369,770	2.91
民國100年底	129,975	372,429	2.87
民國101年底	133,288	376,217	2.82
民國102年底	136,030	378,918	2.79
民國103年底	138,536	381,449	2.75
民國104年底	141,551	389,782	2.75
民國105年底	145,057	396,453	2.73
民國106年底	149,484	405,216	2.71
民國107年底	153,223	412,063	2.69

圖一、本區歷年戶數



圖二、本區歷年戶量



參、人口特性

一、人口性別結構及性比例

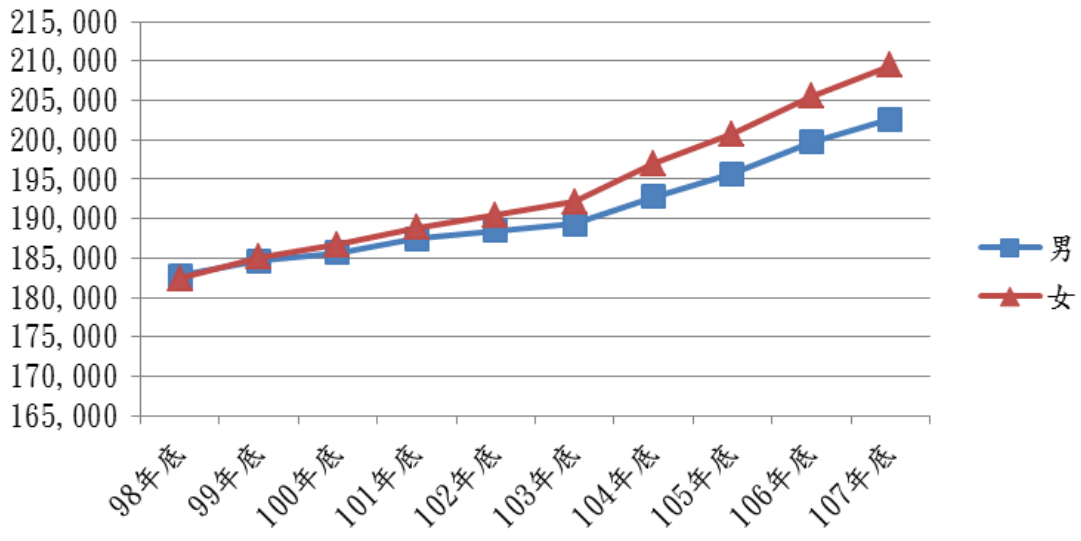
本區 107 年底，男、女性人口分別為 20 萬 2,613 及 20 萬 9,450 人，較 98 年底分別增加 1 萬 9,878 人及 2 萬 7,076 人，女性增幅 14.85% 高於男性之 10.88% (如圖三)。

另在人口統計中，性比例表示該地區中，每百名女子所當男子數。本區性比例，由 98 年底之 100.20，逐年降至 107 年底之 96.74，顯示女性人口佔總人口比率逐年增加，而 99 年底則是首次出現女性人數高於男性之情形 (如圖四)。

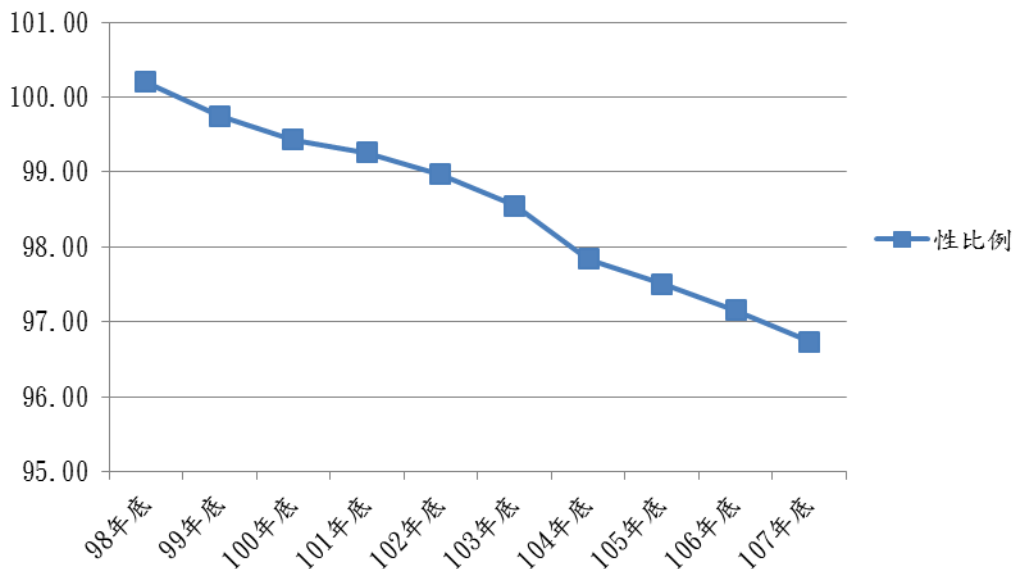
各里 107 年底人口之性比例，以普義里 120.26 最高，山東里 114.50 次之，最低則為金華里之 83.83。

再以桃園市各區 107 年底人口性比例觀之，桃園區、中壢區、蘆竹區、龜山區、平鎮區、八德區等六個區性比例低於 100，本區人口性比例為 96.74，僅高於桃園區之 94.22。

圖三、本區歷年人口數



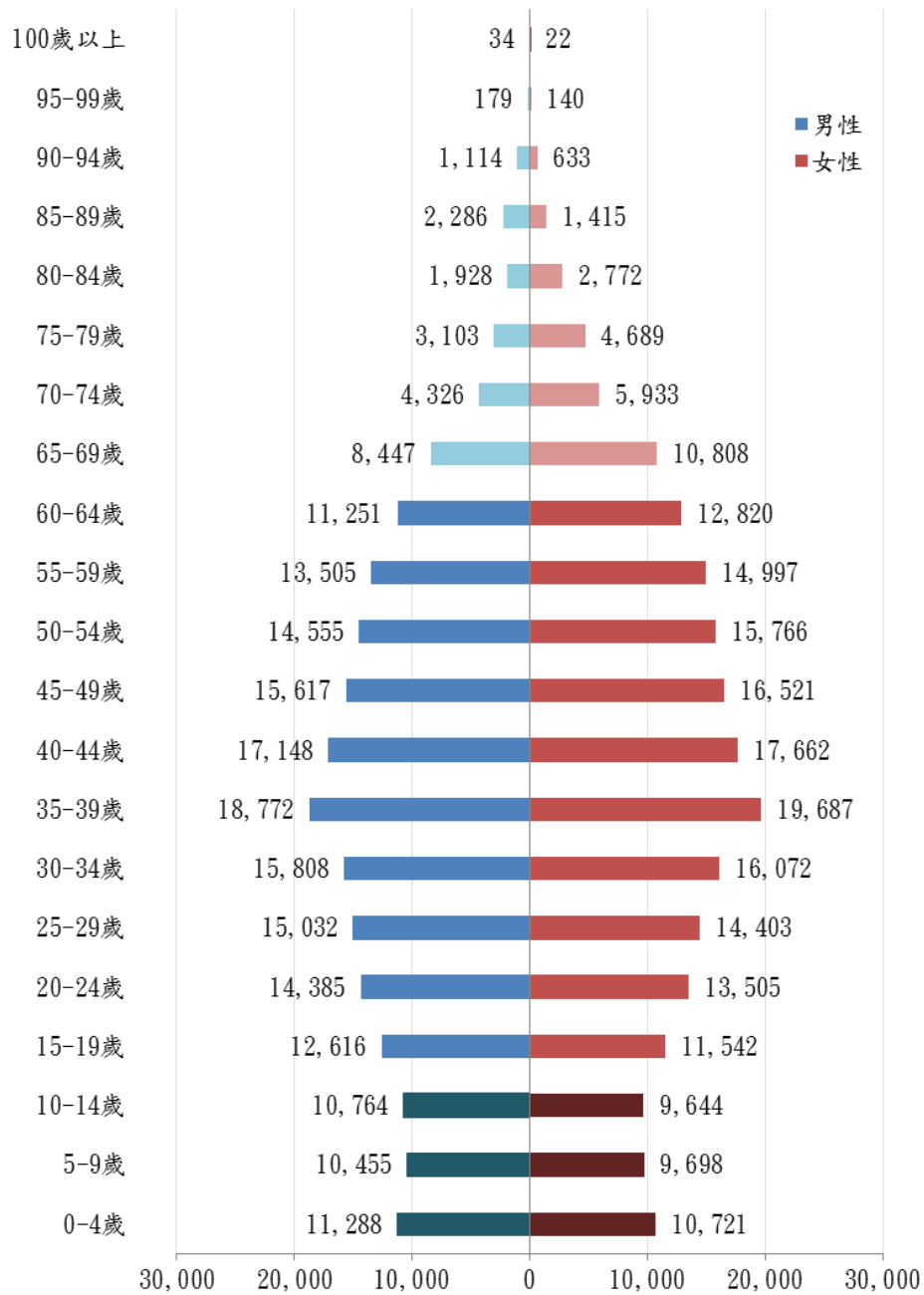
圖四、本區歷年性比例



二、年齡組成

本區設籍人口年齡結構分布呈葫蘆型(如圖五)，又可以上、中、下層表示，以0歲至14歲為下層，又稱為幼年層，全區計6萬2,570人，占15.18%，15歲至64為中層，又稱勞動層，全區計30萬1,664人，占73.21%，顯示本區人口以具生產力的青壯年為主，對整體經濟發展具相當助益，65歲以上為上層，又稱老年層，全區計4萬7,829人，占11.61%，已逾聯合國定義之高齡化指標老年層人口比率(7%)。

圖五、本區107年底人口結構



再就本區人口結構分析：

(一)扶養比

扶養比係每百個工作年齡人口（15至64歲人口）所需負擔依賴人口（即14歲以下幼年人口及65歲以上老年人口）之比，即依賴人口指數比率越高，表示有生產力者負擔較重，比率越低，表示有生產力者負擔較輕。就本區近10年人口結構觀之，本區區民負擔狀況（扶養比）於98年底為36.86%，107年底則為36.60%，10年來先降低至33.77%後回升至36.60%。（如圖六）

(二)人口老化指數及老年人口比率

老化指數，係顯示人口老化情形，本區近10年來，人口老化指數由98年底之46.30%，逐年上升至107年底之76.44%，增加了30.14個百分點；另本區老年人口比率由98年底之8.52%，逐年上升至107年底之11.61%。（如表四）

綜觀上述資料，老人的生活、健康、福利等問題，亟需重視。

(三)扶幼比

扶幼比係每百個工作年齡人口（15至64歲人口）所需負擔幼年人口（0至15歲）之比，比率愈高，表示有生產力者

負擔較重，比率越低，則表示有生產力者負擔較輕。就本區近 10 年人口結構觀之，本區扶幼比由 98 年底之 25.20%，逐年下降至 107 年底之 20.74%，10 年來降低了 4.46 個百分點。（如表四）

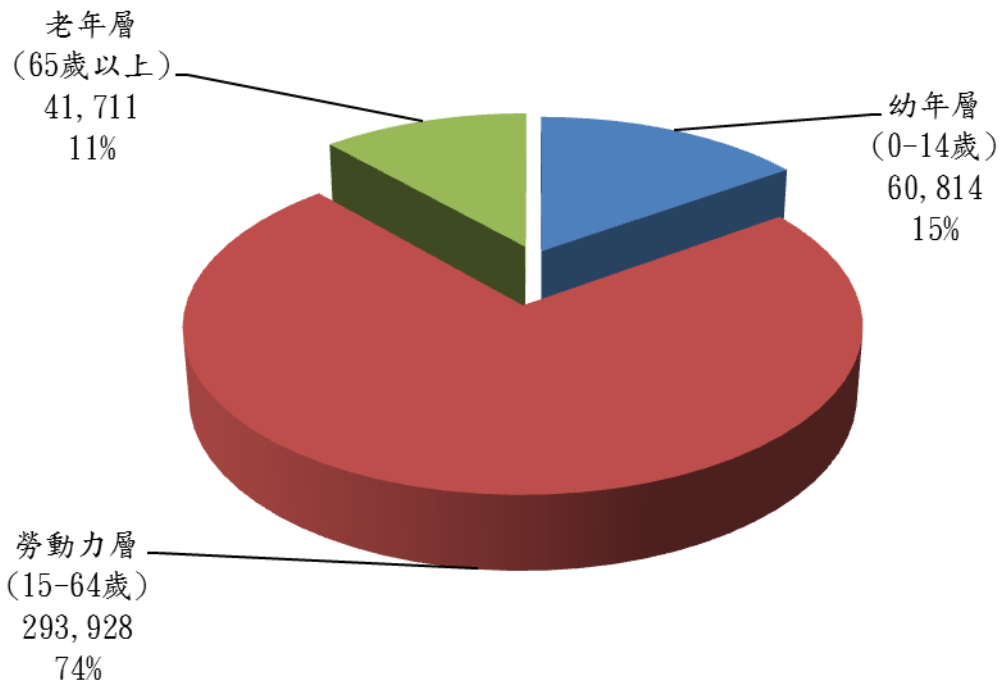
表四、本區歷年人口結構-按年齡組分

單位：人

項 目 年 底 別	總人口數 (人)	幼年層 (0-14歲) (人)	勞動力層 (15-64歲) (人)	老年層 (65歲以上) (人)	扶老比 (%)	扶幼比 (%)	扶養比 (%)	老化指數 (%)
民國 98 年底	365,109	67,218	266,766	31,125	11.67	25.20	36.86	46.30
民國 99 年底	369,770	65,211	272,849	31,710	11.62	23.90	35.52	48.63
民國 100 年底	372,429	63,361	276,672	32,396	11.71	22.90	34.61	51.13
民國 101 年底	376,217	61,855	280,834	33,528	11.94	22.03	33.96	54.20
民國 102 年底	378,918	60,677	283,266	34,975	12.35	21.42	33.77	57.64
民國 103 年底	381,449	59,881	284,804	36,764	12.91	21.03	33.93	61.40
民國 104 年底	389,782	60,325	290,504	38,953	13.41	20.77	34.17	64.57
民國 105 年底	396,453	60,814	293,928	41,711	14.19	20.69	34.88	68.59
民國 106 年底	405,216	61,776	298,640	44,800	15.00	20.69	35.69	72.52
民國 107 年底	412,063	62,570	301,664	47,829	15.86	20.74	36.60	76.44

附註：扶老比=65歲以上年底人口數/15-64歲年底人口數*100
 扶幼比=0-14歲年底人口數/15-64歲年底人口數*100
 扶養比=(0-14歲+65歲以上)年底人口數/15-64歲年底人口數*100
 老化指數=65歲以上年底人口數/0-14歲年底人口數*100

圖六、本區107年底現住人口-按年齡組分



三、教育程度

本區大專以上畢業人口，由 98 年底之 11 萬 7,208 人，逐年上升至 107 年底之 19 萬 6,640 人，15 歲以上不識字人口則由 98 年底之 3,991 人，逐年下降至 107 年底之 2,367 人，顯示本區除了教育程度逐年提升之外，教育普及程度也日漸提升。(如表五)

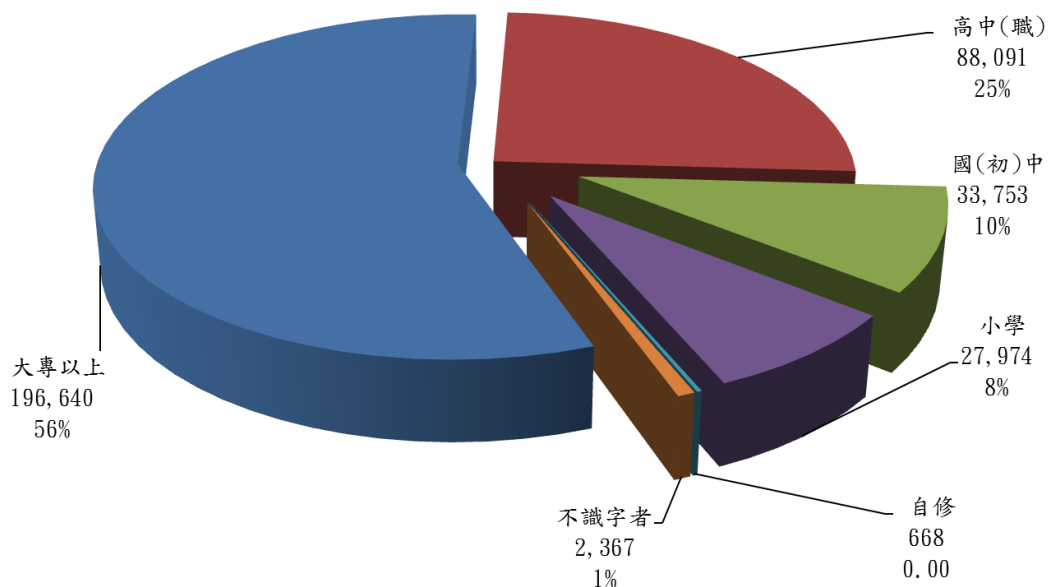
表五、本區歷年15歲以上設籍人口教育程度

單位：人

年 底 別	總計	識字者						不識字者
		合計	大專以上	高中(職)	國(初)中	小學	自修	
民國 98 年底	297,891	293,900	117,208	106,376	35,958	33,269	1,089	3,991
民國 99 年底	304,559	300,743	123,635	107,155	35,963	32,948	1,042	3,816
民國 100 年底	309,068	305,455	128,744	107,389	36,094	32,239	989	3,613
民國 101 年底	314,362	310,954	134,803	107,114	36,556	31,534	947	3,408
民國 102 年底	318,241	314,993	140,484	107,940	34,909	30,775	885	3,248
民國 103 年底	321,568	318,509	145,457	107,443	34,607	30,158	844	3,059
民國 104 年底	329,457	326,549	153,606	107,778	34,695	29,664	806	2,908
民國 105 年底	335,639	332,924	160,666	108,394	33,715	29,391	758	2,715
民國 106 年底	343,440	340,899	168,510	109,092	34,099	28,484	714	2,541
民國 107 年底	349,493	347,126	196,640	88,091	33,753	27,974	668	2,367

資料來源：桃園市政府民政局。

圖七、本區107年底15歲以上現住人口-教育程度



肆、人口動態

影響人口變動的主要因素有二，其一為人口本身之自然增減，即出生與死亡，稱為「自然增加率」，另一則為人口遷移之增減，即由人口之遷入與遷出決定，稱為「社會增加率」。自然增加率與社會增加率兩者相加，即為「年總增加率」。

一、自然動態

人口自然動態係指出生與死亡而言。本區 107 年出生人口數為 4,271 人，其粗出生率為 10.45‰，較 106 年出生人口 4,318 人，粗出生率為 10.77‰，出生人數減少 47 人，粗出生率減少 0.32 個千分點；又本區 107 年死亡人口數為 2,293 人，其粗死亡率為 5.61‰，較 106 年死亡 2,250 人，粗死亡率 5.61‰，死亡人數增加 43 人，粗死亡率相同。(如表六)

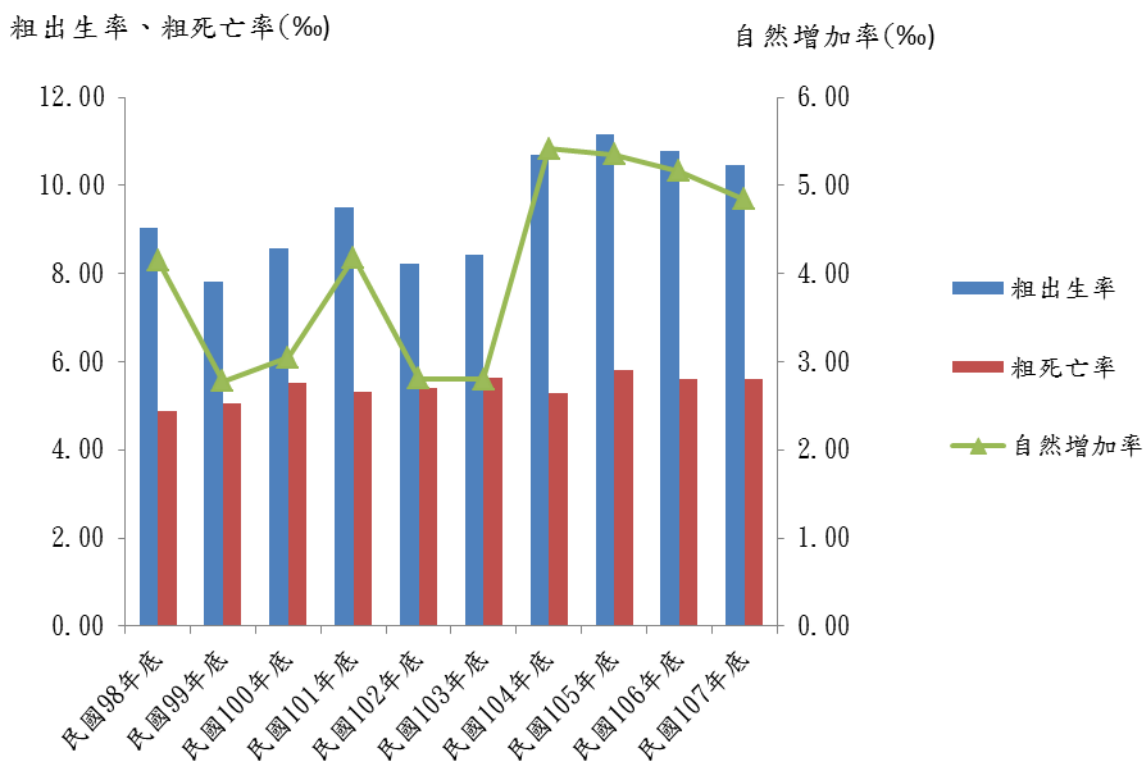
表六、本區歷年人口變動趨勢

年 底 別	出生數 (人)	死亡數 (人)	粗出生率 (‰)	粗死亡率 (‰)	自然增加率 (‰)	遷入率 (‰)	遷出率 (‰)	社會增加率 (‰)
民 國 98 年 底	3,282	1,773	9.03	4.88	4.15	47.46	43.42	4.05
民 國 99 年 底	2,874	1,854	7.82	5.05	2.78	60.85	50.94	9.91
民 國 100 年 底	3,184	2,053	8.58	5.53	3.05	47.00	42.89	4.12
民 國 101 年 底	3,553	1,987	9.49	5.31	4.18	49.40	43.46	5.94
民 國 102 年 底	3,104	2,043	8.22	5.41	2.81	48.21	43.87	4.34
民 國 103 年 底	3,208	2,145	8.44	5.64	2.80	47.30	43.44	3.86
民 國 104 年 底	4,129	2,041	10.71	5.29	5.41	53.17	36.98	16.19
民 國 105 年 底	4,387	2,284	11.16	5.81	5.35	46.74	35.12	11.62
民 國 106 年 底	4,318	2,250	10.77	5.61	5.16	49.35	32.64	16.70
民 國 107 年 底	4,271	2,293	10.45	5.61	4.84	47.66	35.75	11.92

附註：粗出生(死亡)率＝出生(死亡)人口數/年中人口數 *1000

結(離)婚率＝結(離)婚對數/年中人口數 *1000

圖八、本區歷年人口動態-自然動態



二、社會動態

人口社會動態係指遷入與遷出而言，遷入方面主要來自他縣市者為多，遷出方面主要為遷往本市他區者為多(如表七)。從本區遷入遷出之比率來看，顯示人口遷入遷出之流動量頗大，107年度遷入人數與遷出人數比較，遷入人數多了4,869人；近10年來本區每年遷入率均高於遷出率(如圖九)。也顯示了本區各項政策、設施及福利成功受到較多人民的認同及支持。

表七、本區歷年人口遷入及遷出登記概況

單位：人

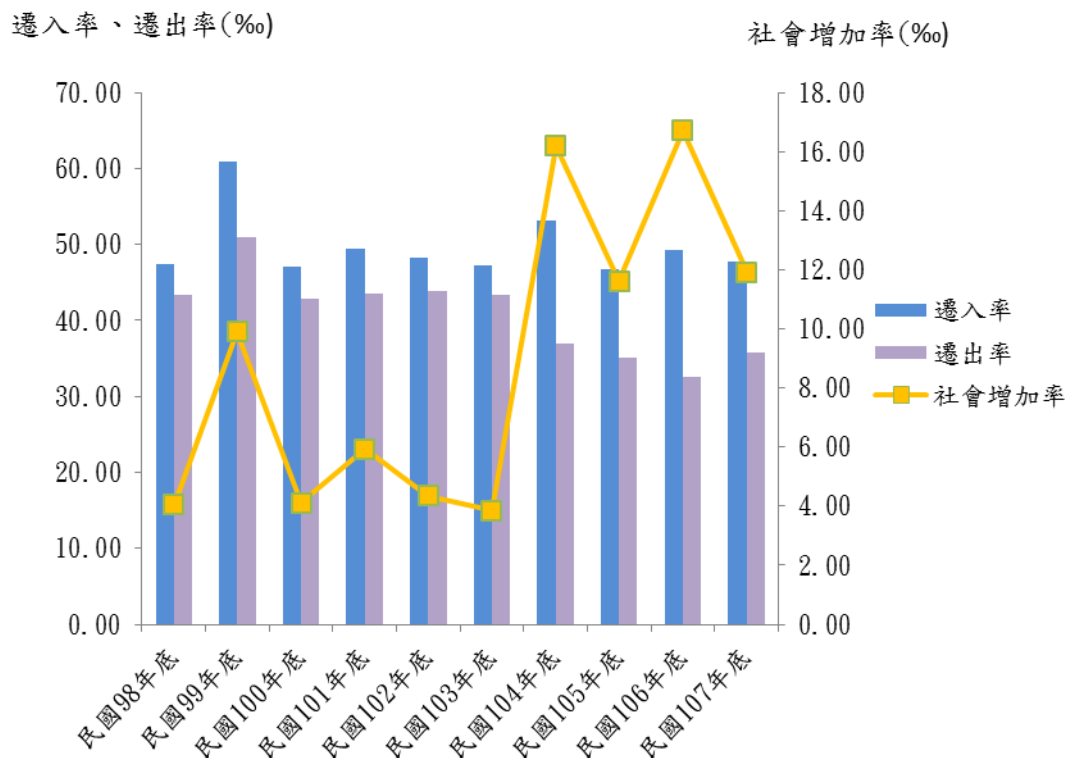
年 底 別	遷入					遷出				
	合計	自外國及 初設戶籍	自他縣市	自本市他區	其他	合計	往外國或 註銷戶籍	往他縣市	往本市他區	其他
民國98年底	17,258	1,724	7,086	8,448	—	15,787	947	6,172	8,668	—
民國99年底	22,358	1,225	11,643	9,489	1	18,717	781	9,462	8,466	8
民國100年底	17,443	1,114	5,305	8,998	3	15,915	784	6,939	8,190	2
民國101年底	18,490	1,124	5,586	9,550	1	16,268	753	6,826	8,684	5
民國102年底	18,203	1,045	5,402	9,668	3	16,563	714	6,668	9,174	7
民國103年底	17,982	927	5,474	9,465	4	16,514	631	6,650	9,224	9
民國104年底	20,504	532	11,507	8,465	—	14,259	754	5,198	8,304	3
民國105年底	18,374	953	9,084	8,333	4	13,806	684	4,944	8,172	6
民國106年底	19,780	923	9,774	9,082	1	13,085	720	4,702	7,655	8
民國107年底	19,477	920	9,546	9,006	5	14,608	716	5,420	8,461	11

資料來源：桃園市中壢區戶政事務所。

說明：1. 94年因行政區域調整，故遷入及遷出人數之"其他"遽增。

2. 新北市、臺中市、臺南市於99年12月25日改制或合併升格為直轄市；高雄市99年以前為合併升格前之數值。

圖九、本區歷年人口動態-社會動態



伍、結語及未來展望

- 一、本區 98 年底至 107 年底，近 10 年來共增加 4 萬 6,954 人，惟受社會及經濟結構轉變影響，傳統大家庭制度已逐漸由小家庭模式取代，致在戶量上有逐年下降之趨勢。如何因應人口成長及家庭結構的變化，實為值得政府關心之議題。
- 二、本區性比例，由 98 年底至 107 年底逐年下降，顯示女性人口佔總人口比率逐年增加，在 99 年底則是首次出現女性人數高於男性之情形，可見婦女照護問題須特別重視。
- 三、就本區近 10 年人口年齡結構觀之，98 年至 101 年扶養比下降是源於扶幼比下降幅度超過扶老比上升幅度，102 年至 107 年扶養比上升是源於扶幼比下降幅度緩和且於 106 年呈現零成長，扶老比上升幅度超過扶幼比且於 106 年上升幅度與扶養比相同，可推測青壯年人所需照顧老年人數逐年上升，人口結構圖將會逐漸接近倒金鐘型。

由此可知，人口老化問題日趨嚴重，若不提早準備因

應，青壯年人口比率下降、老年人口迅速成長等使青壯年區民負擔急速加重之情形難以避免。

四、本區人口持續攀升，且每年社會增加率亦逐年上升，故持續推動各項受較多區民認同之福利及政策，應為市政府及區公所共同努力的目標之一。