

# 摘 要

本次專題統計分析主題為人口統計分析，主要分析的重點為以下

4 點：

1. 人口成長(含本區總人口成長、各里人口增減變化及原住民人口成長)
2. 人口分布、密度與戶量
3. 人口特性（幼年層、壯年層及老年層所占比例、男女比例及婚姻狀況）
4. 人口動態（歷年來出生率、死亡率及遷入遷出率等）

結論：目前本區人口已趨飽和，且男女性人口數差異日漸縮小，如何開發本區偏僻山區經濟資源，使勞動力人口回流，為目前政府需面對的課題。本區人口成長多仰賴遷入人口，如何尊重、面對新住民的文化為我們目前所需了解的議題，另原住民族文化的保存與傳承，亦需要我們政府與民間不斷的努力。人口結構上扶養比的上升，及目前社會上高物價、低薪資水平的壓力下，都造成目前年輕人生活的沉重負擔；少子化及高齡化越發明顯，凸顯育嬰及長期照顧政策愈趨重要。

# 目 錄

	頁次
前 言.....	1
壹、本區人口之成長.....	2
貳、人口分布、密度與戶量.....	8
一、 人口分布	
二、 人口密度	
三、 戶量	
參、人口特性.....	11
一、 人口性別比例	
二、 年齡組成	
三、 婚姻狀況	
肆、人口動態.....	17
伍、結論與建議.....	24

# 前 言

人口統計為各項施政之首要，地區內之人口數量、分布、結構、變遷、特徵（社會、經濟、教育及其他特殊）及變動情形，據以分析、說明人口現象及人口成長之關係，推論其未來可能發展，可提供政府首長為謀求全民福祉與永久之繁榮，建立安和樂利之社會目的與釐訂施政計畫之參考。

從人口統計可以了解一個國家之財力、物力及人力資源之配合，以為規劃財源及發展經濟與社會福利之依據。人口結構健全與否攸關國之盛衰，且可反映國家經濟社會文化發展狀況；又以「民為邦本，本固邦寧」之政治哲學理論，故穩定的人口數及健全的人口結構為當政者所重視，亦為其追求的理想目標。

為掌握本區現住人口之脈動，特就本區歷年戶籍人口資料加以整理統計分析，以了解本區區民之人口結構狀況，進而用以解析本區各項人口相關數據，俾提供本區規劃未來整體發展之參考。本刊物現況描述及統計分析採分段敘述，末段在以結論與建議做結尾。

## 壹、本區人口之成長

本區於民國 39 年行政區改制，劃為桃園縣大溪鎮；民國 103 年 12 月 25 日桃園縣升格為直轄市，大溪鎮改制為大溪區。本區土地面積為 105.12 平方公里，占全市總面積 8.61%。本區民國 101 年底總人口數為 91,891 人，逐年增加至民國 110 年底總人口數為 94,870 人，成長 3.24%(參考表一大溪區 101 年至 110 年人口增減數統計表及圖一)。

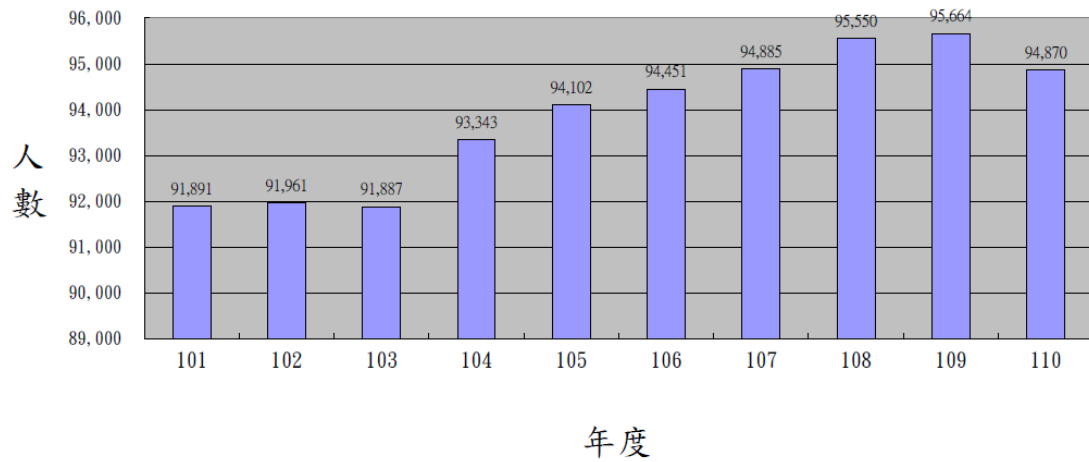
表一、大溪區101年至110年人口增減數統計表

單位:人

項目 年底別	人口總數	人口增減數
民國101年底	91,891	-
民國102年底	91,961	70
民國103年底	91,887	-74
民國104年底	93,343	1,456
民國105年底	94,102	759
民國106年底	94,451	349
民國107年底	94,885	434
民國108年底	95,550	665
民國109年底	95,664	114
民國110年底	94,870	-794

資料來源：大溪區戶政事務所。

圖一、大溪區101年至110年人口統計圖



其中男性人口數從民國 101 年底 47,304 人增加至民國 110 年底 48,226 人，成長 1.95%；女性人口數從民國 101 年底 44,587 人增加至民國 110 年底 46,664 人，成長 4.66%。民國 101 年底男性人口數比女性人口數多 2,717 人，至民國 110 年底，男性人口數比女性人口數多 1,582 人。(參考表二大溪區 101 年至 110 年男女人口增減數統計表及圖二)

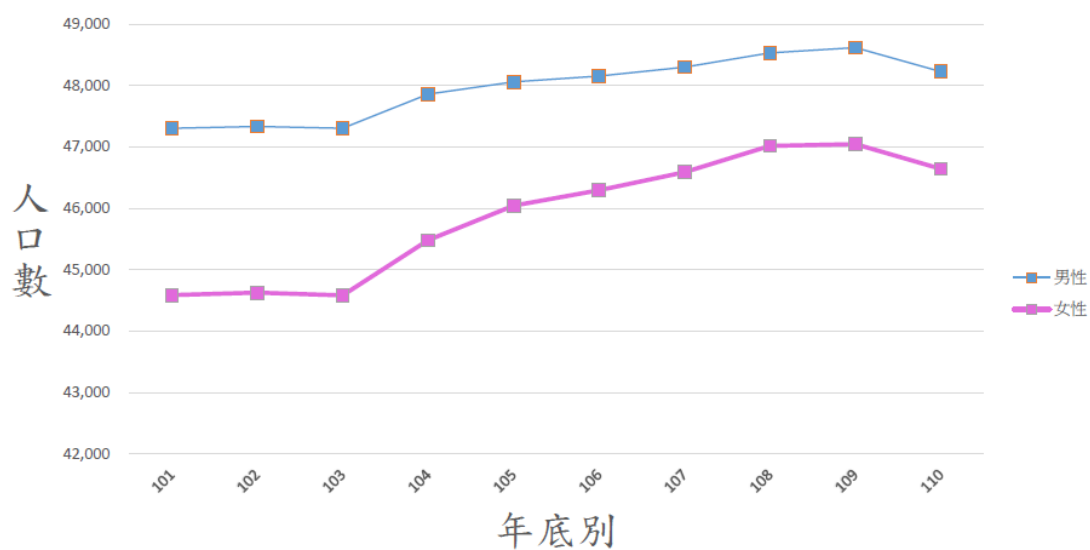
表二、大溪區101年至110年男女人口增減數統計表

單位：人

項目 年底別	男性人口數	男性人口增減數	女性人口數	女性人口增減數
民國101年底	47,304	-	44,587	-
民國102年底	47,333	29	44,628	41
民國103年底	47,305	-28	44,582	-46
民國104年底	47,861	556	45,482	900
民國105年底	48,060	199	46,042	560
民國106年底	48,156	96	46,295	253
民國107年底	48,298	142	46,587	292
民國108年底	48,532	234	47,018	431
民國109年底	48,618	86	47,046	28
民國110年底	48,226	-392	46,644	-402

資料來源：大溪區戶政事務所。

圖二、大溪區101年至110年男女人口成長趨勢圖



本區各里 110 年與 109 年人口增加比較，以仁善里 (+193 人)、仁和里 (+128 人) 人口增加較多；仁文里 (-132 人)、仁義里 (-111 人) 人口減少較多(參考表三大溪區各里 110 年與 109 年人口增減比較表)。

表三、大溪區各里 110 年與 109 年人口增減比較表

單位：人

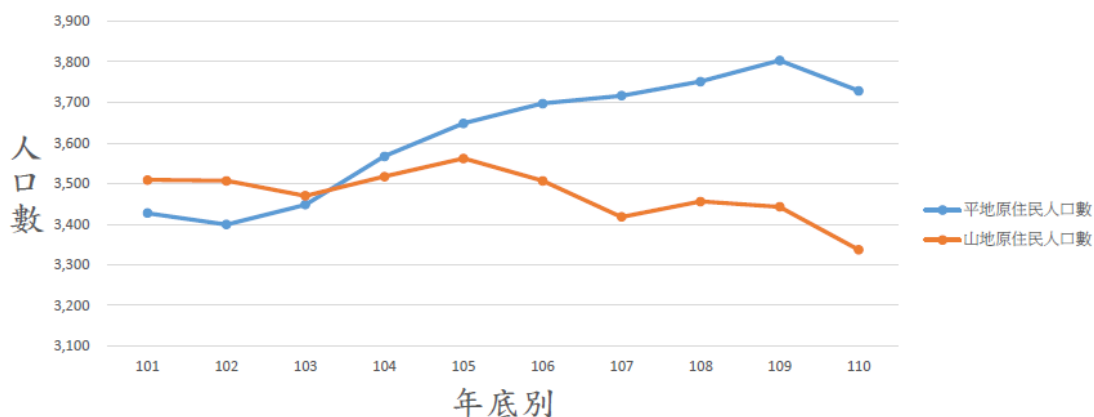
項目 里別	110年底人口數	109年底人口數	增減人口數
仁善里	5,614	5,421	193
一德里	6,620	6,676	-56
仁愛里	6,462	6,369	93
仁和里	6,323	6,195	128
光明里	2,816	2,866	-50
仁武里	3,961	4,021	-60
福安里	2,461	2,518	-57
康安里	1,462	1,500	-38
僑愛里	2,957	3,032	-75
三元里	3,614	3,655	-41
員林里	1,931	1,915	16
瑞興里	3,154	3,215	-61
月眉里	1,413	1,442	-29
新峰里	879	894	-15
復興里	936	962	-26
南興里	5,975	6,009	-34
仁文里	4,655	4,787	-132
中新里	1,658	1,708	-50
興和里	1,703	1,748	-45
義和里	1,957	1,998	-41
永福里	1,044	1,075	-31
瑞源里	4,400	4,454	-54
仁義里	3,322	3,433	-111
福仁里	1,140	1,162	-22
美華里	3,486	3,519	-33
一心里	5,655	5,704	-49
田心里	5,281	5,372	-91
仁美里	3,991	4,014	-23
總人口數	94,870	95,664	-794

資料來源：大溪區戶政事務所

本區民國 101 年底原住民人口數為 6,936 人(平地原住民人口數 3,427 人+山地原住民人口數 3,509 人),截至民國 110 年底原住民人口數為 7,065 人(平地原住民人口數 3,728 人+山地原住民人口數 3,337 人),增加 129 人,成長 1.86%。

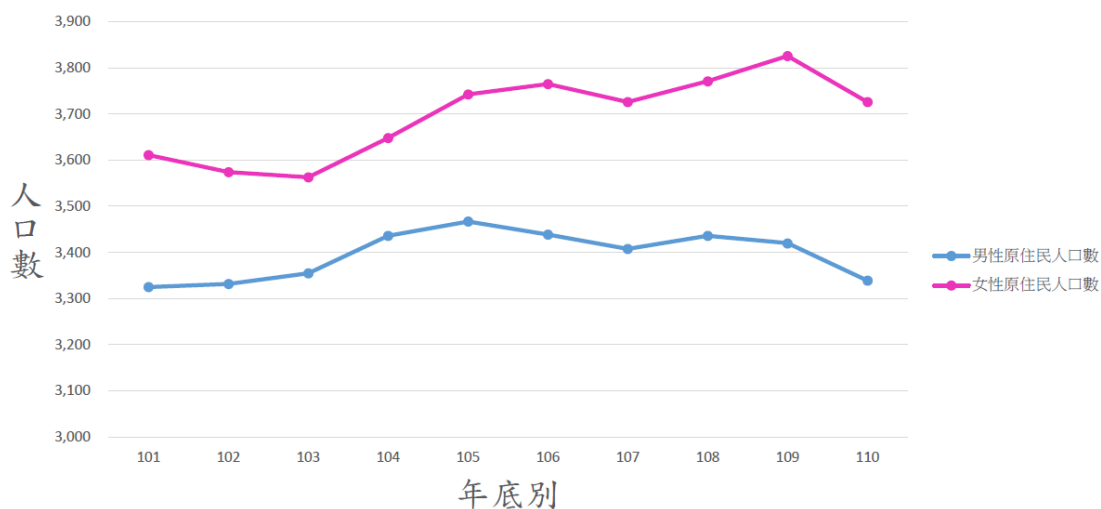
其中民國 101 年底男性原住民人口數為 3,325 人,至民國 110 年底增加為 3,339 人;民國 101 年底女性原住民人口數為 3,611 人,至民國 110 年底增加為 3,726 人。(參考圖三、圖四及表四大溪區 101 年至 110 年原住民人口數統計表)。

圖三、大溪區 101 年至 110 年平地、山地原住民人口成長趨勢圖





圖四、大溪區101年至110年男性、女性原住民人口成長趨勢圖



表四、大溪區101年至110年原住民人口數統計表

項目 年底別	單位：人				
	平地原住民 人口數	山地原住民 人口數	男性原住民 人口數	女性原住民 人口數	總原住民人口 數
民國101年底	3,427	3,509	3,325	3,611	6,936
民國102年底	3,399	3,507	3,332	3,574	6,906
民國103年底	3,448	3,470	3,355	3,563	6,918
民國104年底	3,567	3,517	3,436	3,648	7,084
民國105年底	3,648	3,562	3,467	3,743	7,210
民國106年底	3,697	3,507	3,439	3,765	7,204
民國107年底	3,716	3,418	3,408	3,726	7,134
民國108年底	3,751	3,456	3,436	3,771	7,207
民國109年底	3,803	3,443	3,420	3,826	7,246
民國110年底	3,728	3,337	3,339	3,726	7,065

資料來源：大溪區戶政事務所。

## 貳、人口分布、密度與戶量

### 一、人口分布

本區土地面積為 105.12 平方公里，占桃園市總面積 8.61%。民國 110 年底本區總人口為 94,870 人，其中男性 48,226 人，占人口總數之 50.83%，女性 46,644 人，占人口總數 49.17%（參考表五大溪區 101 年至 110 年現住戶、人口密度及性別比例）。

表五、大溪區101年至110年現住戶、人口密度及性別比例

年底別	面積 (平方公里)	村 里 數 (個)	鄰 數 (個)	現 住 戶 口			戶量 (人/戶)	人口密度 (每平方公 里人數)	性別比例 (每百女子所 當男子數)	
				戶數 (戶)	人 口 數 (人)					
					合計	男				女
101年底	105.1206	27	705	30,009	91,891	47,304	44,587	3.06	874.15	106.09
102年底	105.1206	27	712	30,416	91,961	47,333	44,628	3.02	874.81	106.06
103年底	105.1206	27	712	30,801	91,887	47,305	44,582	2.98	874.11	106.11
104年底	105.1206	27	712	31,456	93,343	47,861	45,482	2.97	887.96	105.23
105年底	105.1206	27	688	31,872	94,102	48,060	46,042	2.95	895.18	104.38
106年底	105.1206	27	688	32,377	94,451	48,156	46,295	2.92	898.50	104.02
107年底	105.1206	28	673	32,821	94,885	48,298	46,587	2.89	902.63	103.67
108年底	105.1206	28	674	33,460	95,550	48,532	47,018	2.86	908.96	103.22
109年底	105.1206	28	678	34,118	95,664	48,618	47,046	2.80	910.04	103.34
110年底	105.1206	28	678	34,457	94,870	48,226	46,644	2.75	902.49	103.39

資料來源：大溪區戶政事務所。

河東部份以一德、一心與田心里人數較多，新峰與復興里人數較少。河西部份以仁愛、仁和、南興、仁善里人口數較多，中新里與員林里人口數較少（參考表六大溪區 110 年各里人口密度）。

表六、大溪區110年各里人口密度

各里	面積&人口數&密度		
	面積(km <sup>2</sup> )	110年人口數(人)	人口密度(人/km <sup>2</sup> )
仁善里	2.4616	5,614	2,280.63
一德里	2.2914	6,620	2,889.06
仁愛里	0.8773	6,462	7,365.78
仁和里	1.0745	6,323	5,884.60
光明里	0.3603	2,816	7,815.71
仁武里	0.3756	3,961	10,545.79
福安里	9.3154	2,461	264.19
康安里	3.7682	1,462	387.98
僑愛里	0.0754	2,957	39,217.51
三元里	0.5035	3,614	7,177.76
員林里	0.4706	1,931	4,103.27
瑞興里	8.136	3,154	387.66
月眉里	3.5837	1,413	394.29
新峰里	9.8971	879	88.81
復興里	11.7378	936	79.74
南興里	6.4779	5,975	922.37
仁文里	0.5705	4,655	8,159.51
中新里	3.9499	1,658	419.76
興和里	0.2435	1,703	6,993.84
義和里	8.4454	1,957	231.72
永福里	10.6822	1,044	97.73
瑞源里	4.7019	4,400	935.79
仁義里	0.2844	3,322	11,680.73
福仁里	0.1407	1,140	8,102.35
美華里	12.6667	3,486	275.21
一心里	0.6115	5,655	9,247.75
田心里	0.6517	5,281	8,103.42
仁美里	0.7686	3,991	5,192.56

資料來源：大溪區戶政事務所(此份資料與其他資料有出入為小數點四捨五入關係)

## 二、人口密度

人口密度係指每一平方公里土地面積上平均分配居住人口數。本區土地面積 105.12 平方公里，為全市面積第 2 大區，現住人口 94,870 人，居全市第 9 位。人口密度每平方公里 902.49 人，居全市第 10 位。本區面積以美華里 12.6667 平方公里最大，僑愛里 0.0754 平方公里最小，而人口密度為僑愛里 39,217.51 最高。近山區的復興里 79.74 人最少。

## 三、戶量

民國 110 年底本區總戶數為 34,457 戶，較民國 109 年底 34,118 戶增加 339 人，成長 0.99%。民國 110 年底本區平均每戶人口數 2.75 人，較民國 109 年底平均戶口人數 2.8 人減少 0.05 人，衰退 1.79%；與桃園市 110 年底平均每戶人口數 2.64 人相比，多出 0.11 人。

## 參、人口特性

### 一、人口性別比例

在人口統計中，性別比例表示該地區中，每百名女子所對應男子數，本區性別比例由民國 101 年底之 106.09 逐年緩慢降至民國 110 年底之 103.39，減少 2.55%。

### 二、年齡組成

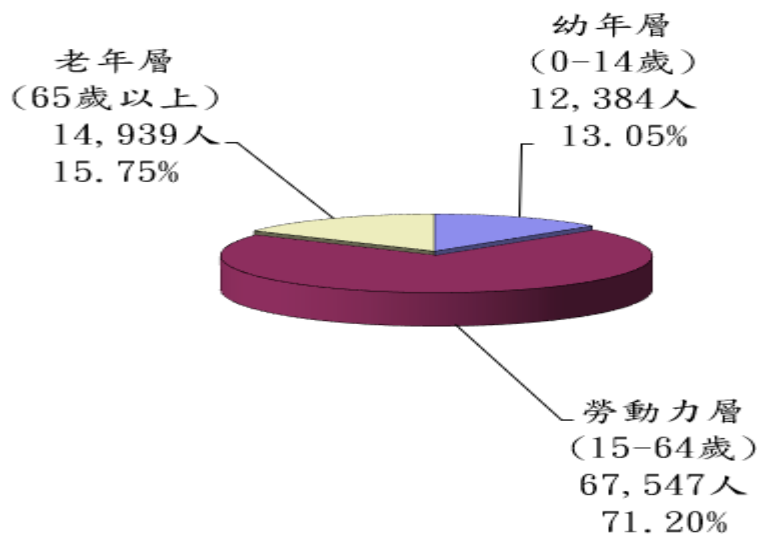
本區 110 年人口年齡結構分布比例圖，又可分上、中、下層表示。以 0 歲至 14 歲為下層，又稱為幼年層，全區計 12,384 人，占 13.05%。15 歲至 64 歲為中層，又稱勞動力層，全區計 67,547 人，占 71.20%。65 歲以上為上層，又稱老年層，全區計 14,939 人，占 15.75%。另依人口結構表，本區自 108 年開始老年層人口比例已達世界衛生組織高齡社會之指標定義（14%），（參考表七大溪區 101 年至 110 年人口年齡結構表及圖五）。

表七、大溪區101年至110年人口年齡結構表

項目 年底別	人口總數 (人)	幼年層 (0-14歲) (人)	勞動力層 (15-64歲) (人)	老年層 65歲以上 (人)	扶養比 (%)	老年人口 比率 (%)	人口老化 指數(%)
民國101年底	91,891	14,554	67,277	10,060	36.59	10.95	69.12
民國102年底	91,961	14,133	67,571	10,257	36.10	11.15	72.57
民國103年底	91,887	13,540	67,763	10,584	35.60	11.52	78.17
民國104年底	93,343	13,429	68,851	11,063	35.57	11.85	82.38
民國105年底	94,102	13,358	69,088	11,656	36.21	12.39	87.26
民國106年底	94,451	13,229	68,977	12,245	36.93	12.96	92.56
民國107年底	94,885	13,152	68,858	12,875	37.80	13.57	97.89
民國108年底	95,550	13,080	68,919	13,551	38.64	14.18	103.60
民國109年底	95,664	12,801	68,572	14,291	39.51	14.94	111.64
民國110年底	94,870	12,384	67,547	14,939	40.45	15.75	120.63

資料來源：大溪區戶政事務所。

圖五、大溪區110年底人口年齡分層圖



由圖觀察可知本區 110 年底之勞動力（15—64 歲）人口占總人口之 71.20%，與 109 年底 71.68% 相比減少 0.48 個百分點；老年人口占總人口之 15.75%，與 109 年底 14.94% 相比增加 0.81 個百分點；幼年人口占總人口之 13.05%，與 109 年底 13.38% 相比減少 0.33 個百分點。

再從本區近 10 年人口結構分析如下(參考圖六)：

(一)扶養比：

扶養比係指每百個工作年齡人口（15 至 64 歲人口）所需負擔依賴人口（即 14 歲以下幼年人口及 65 歲以上老年人口）之比，亦稱為依賴人口指數，比率越高，表示有生產力者負擔較重；比率越低，表示有生產力者負擔較輕。扶養比 $=\frac{(0\text{ 至 }14\text{ 歲人口}+65\text{ 歲以上人口})}{15\text{ 至 }64\text{ 歲人口}}\times 100$ 。就本區之人口年齡結構表可看出，本區依賴人口民國 101 年底為 24,614 人，民國 103 年底為 24,124 人，數值逐年下降，衰退 1.99%，惟近 8 年來，本區依賴人口從 24,124 人上升至 27,323 人，數值逐年上升，成長 13.26%；而本區工作年齡人口由民國 101 年底的 67,277 人，至民國 105 年底增加為 69,088 人，5 年來成長了 2.69%，惟近 6 年來，本區工作年齡人口從 69,088 人下降至 67,547 人，衰退 2.23%。

就本區近年來之人口結構可看出，本區區民負擔狀況（扶養比）從民國 104 年底之 35.57%，逐年上升至民國 110 年底之 40.45%，近 7 年來增加了 4.88 個百分點。

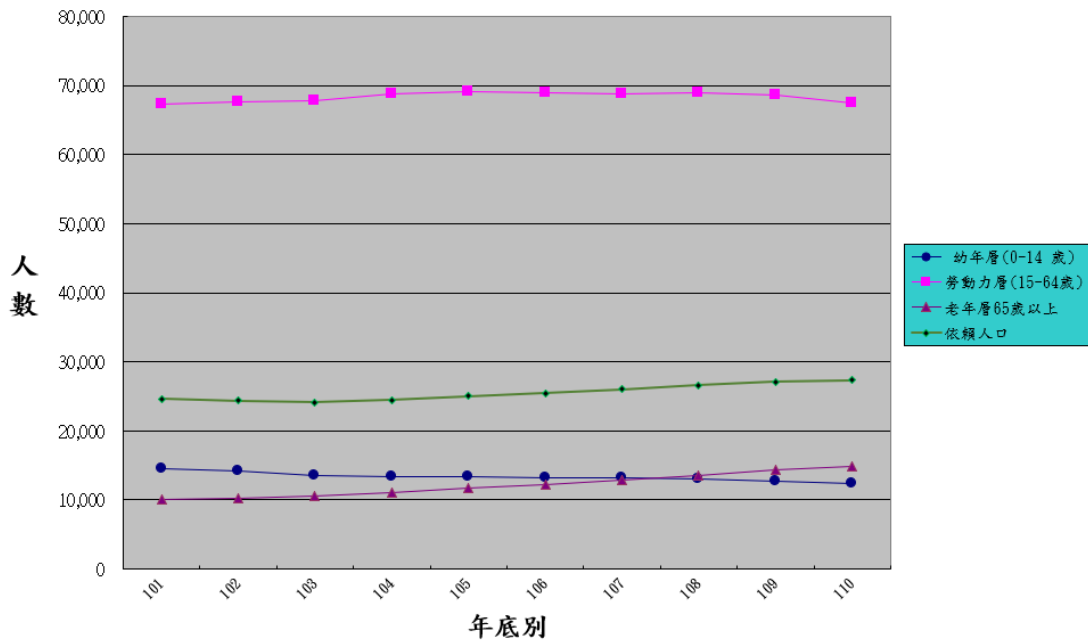
（二）老年人口比率及人口老化指數：

老化指數，可以顯示人口老化情形， $\text{人口老化指數} = (\text{65 歲以上人口} / \text{0 至 14 歲人口}) * 100$ 。老年人口比率，可以表示該地區是否為高齡化地區， $\text{老年人口比率} = (\text{65 歲以上人口} / \text{全區總人口}) * 100$

本區 10 年來，人口老化指數由民國 101 年底 69.12% 提高至民國 110 年底 120.63%，增加 51.51 個百分點。老年人口比率則是從民國 101 年底 10.95% 提高至民國 110 年底 15.75%，增加 4.8 個百分點，且已超過世界衛生組織高齡社會之指標定義（14%）。



圖六、大溪區101年至110年不同年齡人口增減趨勢圖



### 三、婚姻狀況

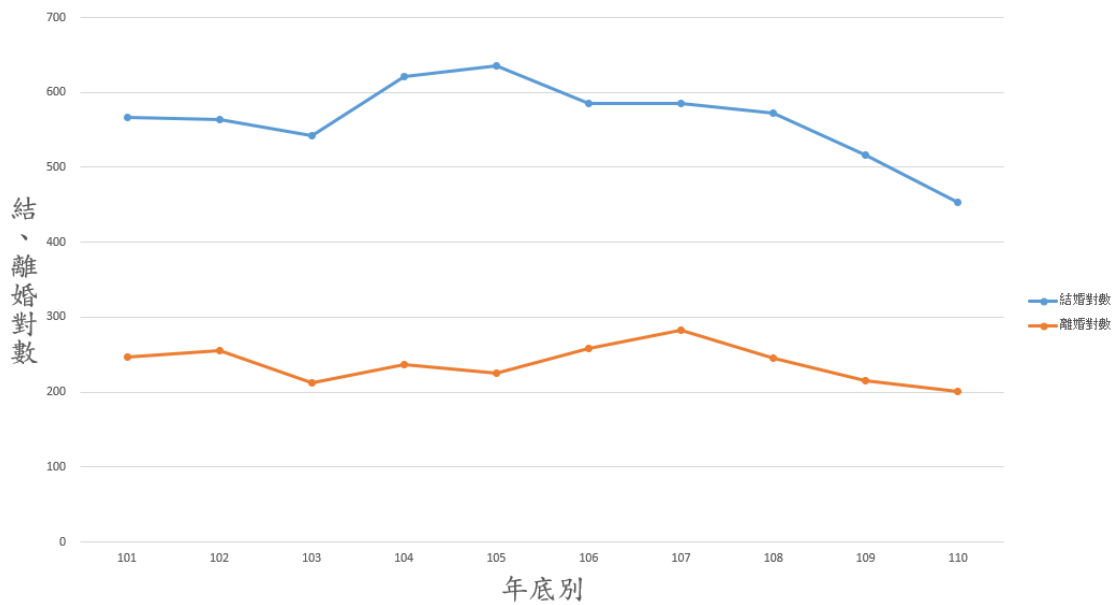
本區民國 101 年底結婚對數為 566 對，至民國 110 年底為 453 對，衰退 19.96%；民國 101 年底離婚對數 247 對，至民國 110 年底為 201 對，衰退 18.62%。(參考表八大溪區 101 年至 110 年結婚、離婚對數統計表及圖七)

表八、大溪區101年至110年結婚、離婚對數統計表

		單位：對			
年底別	項目	結婚數	結婚增加數	離婚數	離婚增加數
	民國101年底		566	-	247
民國102年底		564	-2	256	9
民國103年底		543	-21	212	-44
民國104年底		621	78	237	25
民國105年底		636	15	225	-12
民國106年底		585	-51	258	33
民國107年底		586	1	283	25
民國108年底		572	-14	245	-38
民國109年底		516	-56	216	-29
民國110年底		453	-63	201	-15

資料來源：大溪區戶政事務所。

圖七、大溪區101年至110年結、離婚對數成長趨勢圖



## 肆、人口動態

本區人口增減主要受到二個因素影響：一為人口本身之自然增減，即自然增加率，由出生率及死亡率來決定(自然增減率 = 人口出生率<sup>(1)</sup> - 人口死亡率<sup>(2)</sup>)；另一為人口遷移的社會增減，即社會增加率，由人口遷入、遷出所定(社會增加率 = 人口遷入率<sup>(3)</sup> - 人口遷出率<sup>(4)</sup>)，而人口成長率為自然增加率加上社會增加率。

<sup>(1)</sup>人口出生率：任一地區 1 年內出生人口數占該地區當年年中人口數的百分比。<sup>(2)</sup>人口死亡率：任一地區 1 年內死亡人口數占該地區當年年中人口數的百分比。<sup>(3)</sup>人口遷入率：任一地區一年內遷入人口數占該地區當年年中人口數的百分比。<sup>(4)</sup>人口遷出率：任一地區一年內遷出人口數該占地區當年年中人口數的百分比。

本區 110 年人口成長率為-0.84%(自然增加率+0.02%+社會增加率-0.86%)，109 年人口成長率為+0.12%(自然增加率+0.17%+社會增加率-0.05%)，109 至 110 年人口成長率減少 0.96 個百分點，自然增加率減少 0.15 個百分點，社會增加率減少 0.81 個百分點

本區歷年人口遷入遷出統計。綜觀本區民國 101 年至 110 年之社會增加率，最高為民國 104 年之 1.31%，最低為民國 110 年之-0.86%。110 年底遷入人口男性數為 1,684 人，較 109 年底遷入人口男性數 1,857 人減少 173 人，衰退 9.32%；110 年底遷入人口女性數 1,860 人，較 109 年底遷入人口女性數 2,143 人減少 283 人，衰退 13.21%；110 年底遷出人口男性數為 2,021 人，較 109 年底遷出人口男性數 1,801 人增加 220 人，成長 12.22%；110 年底遷出人口女性數為 2,336 人，較 109 年底遷出人口女性數 2,244 人增加 92 人，成長 4.1%。(參考表九大溪區 101 年至 110 年人口遷入遷出統計表、表十大溪區 101 年至 110 年出生人口數統計表、表十一大溪區 101 年至 110 年死亡人口數統計表及圖八、九、十、十一)

表九、大溪區101年至110年人口遷入遷出統計表

項目 年別	遷入人數(人)	遷入人數- 男性(人)	遷入人數-女 性(人)	遷出人數(人)	遷出人數- 男性(人)	遷出人數- 女性(人)	社會增加率(%)
101年	4,069	-	-	4,325	-	-	-0.28
102年	4,111	-	-	4,105	-	-	0.01
103年	4,154	-	-	4,218	-	-	-0.07
104年	4,542	-	-	3,319	-	-	1.31
105年	3,951	-	-	3,413	-	-	0.57
106年	3,696	1,660	2,036	3,596	1,645	1,951	0.11
107年	4,075	1,871	2,204	3,888	1,800	2,088	0.20
108年	4,313	2,001	2,312	3,781	1,757	2,024	0.56
109年	4,000	1,857	2,143	4,045	1,801	2,244	-0.05
110年	3,544	1,684	1,860	4,357	2,021	2,336	-0.86

資料來源：大溪區戶政事務所。

社會增加率=(遷入人數-遷出人數)/全區總人口數

備註：本區民國101年至105年遷入、遷出男性及女性人口數未統計

表十、大溪區101年至110年出生人口數統計表

年別 \ 項目	男性人口數 (人)	女性人口數 (人)	總計(人)	出生率(%)
101年	437	402	839	0.91
102年	372	327	699	0.76
103年	371	317	688	0.75
104年	446	463	909	0.97
105年	500	474	974	1.04
106年	529	464	993	1.05
107年	495	448	943	0.99
108年	498	424	922	0.96
109年	466	421	887	0.93
110年	406	373	779	0.82

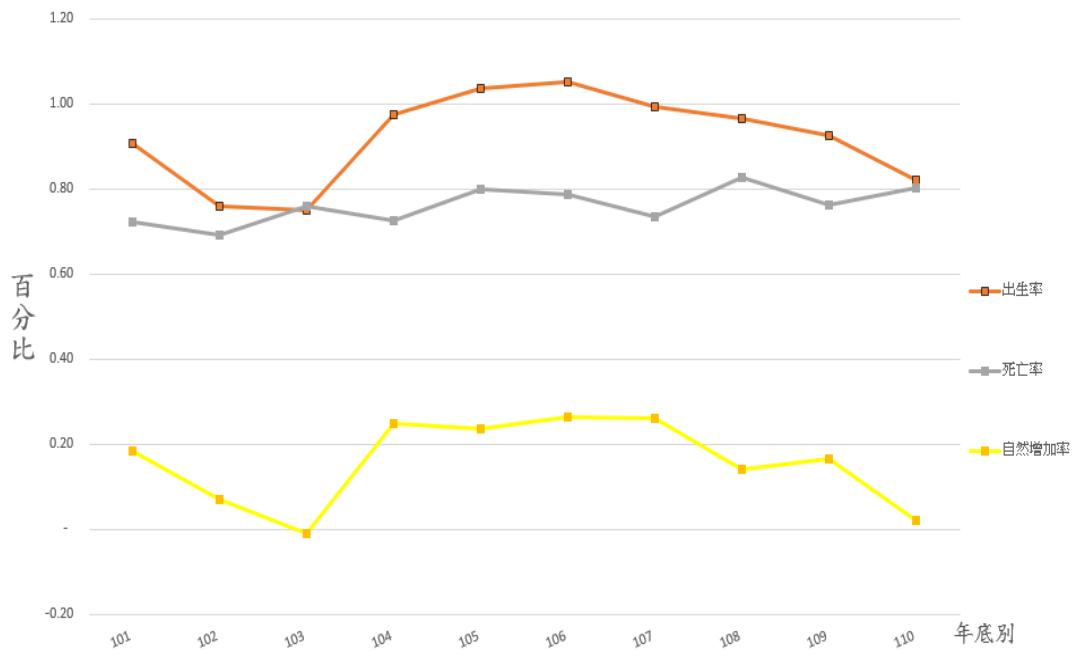
資料來源：大溪區戶政事務所。

表十一、大溪區101年至110年死亡人口數統計表

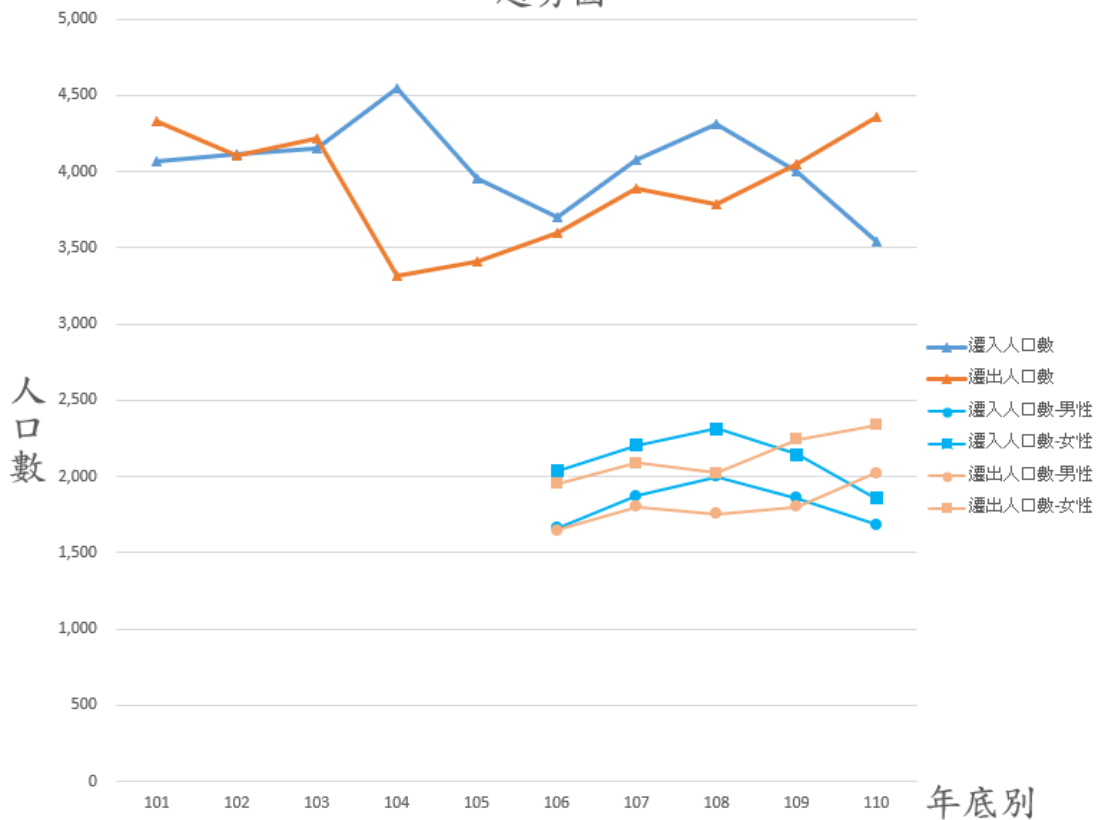
年別	項目		總計(人)	死亡率(%)
	男性人口數(人)	女性人口數(人)		
101年	445	220	665	0.72
102年	427	208	635	0.69
103年	421	276	697	0.76
104年	432	244	676	0.72
105年	499	254	753	0.80
106年	448	296	744	0.79
107年	424	272	696	0.73
108年	508	281	789	0.83
109年	440	289	729	0.76
110年	458	303	761	0.80

資料來源：大溪區戶政事務所。

圖八、大溪區101年至110年自然增加率(出生率、死亡率)趨勢圖

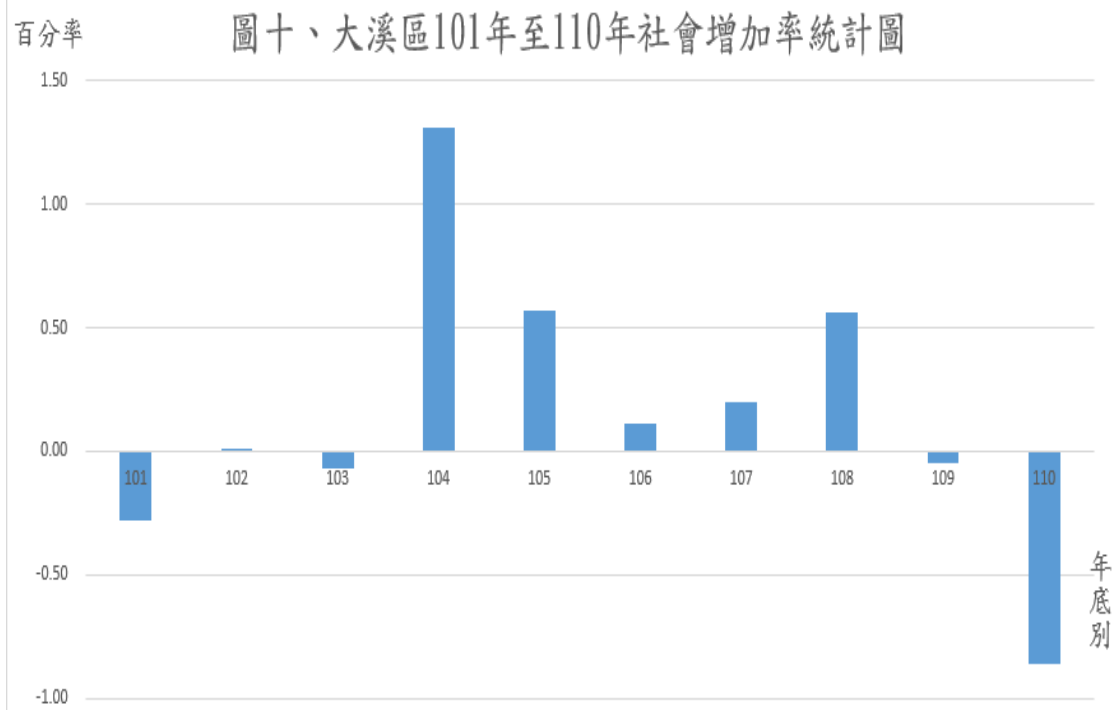


圖九、大溪區101年至110年遷入人口數、遷出人口數趨勢圖

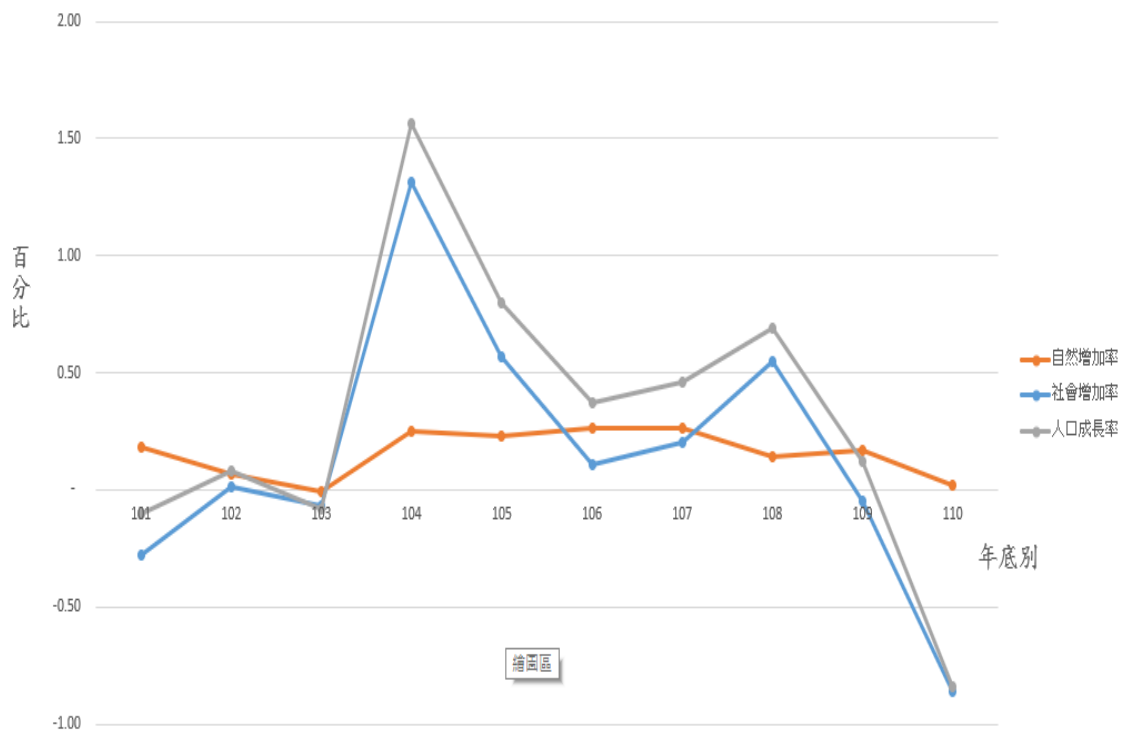


圖九備註:本區民國 101 年至 105 年遷入、遷出男性及女性人口數未統計





圖十一、大溪區101年至110年人口成長率(自然增加率、社會增加率)趨勢圖



## 伍、結論與建議

一、本區 101 年總人口數為 91,891 人，逐年緩慢成長，至 109 年已達 95,664 人，110 年則略下降為 94,870 人，顯示目前在少子化的社會環境及本區交通、經商發達地區已逐漸開發飽和(人口密度高)的情況下，人口成長已漸漸達到瓶頸。惟偏僻山區人口數仍偏少(人口密度低)，並無明顯成長甚至有人口外流現象，如何利用偏僻山區現有資源(Ex:山林資源、觀光資源……等)創造最大經濟效益，吸引人口回流為目前的課題

二、本區民國 110 年底原住民人口數 7,065 人，男性原住民人口數為 3,339 人，女性原住民人口數為 3,726 人，近十年來男女性人口數並無明顯增減變化。因近期多元文化意識的抬頭，各族母語認證、文化及習俗的傳承亦為目前政府所推行的政策之一。

三、本區性別比例(每百位女子相對男子數)自 101 年的 106.09，逐年緩慢下降，至 109 年為 103.34，110 年則略微回升至 103.39，以長時間來看本區性別比將逐漸穩定且數值屬於正常狀態並未失衡，此為受到男性平均壽命較女性短、外籍配偶移入影響以及社會上傳統觀念轉變所致。

四、本區人口年齡結構分析如下：幼年層因受到目前高房價，生活經濟壓力大，多數家庭普遍生 1 個小孩或甚至不生，造成少子化嚴重，故幼年層人口逐年緩慢降低；而老年層則是因近年來醫療發達，且養生保健等現代觀念亦逐漸普及，長壽的人口越來越多，故老年層人口逐年上升。至 108 年底，本區老年人口數正式超越幼年人口數，並於往後年度差異逐漸拉大，另由於老年人口增加速度高於幼年人口減少速度，故依賴人口逐年攀升。勞動力層人口數則是穩定沒有變化，惟人口數占比逐年下降。扶養比自 104 年起 35.57%，逐年攀升至 110 年 40.45%，扶養比的上升造成本區勞動力人口負擔越來越沉重，而大環境下的高房價、高物價水準、偏低的薪資水平及緊湊的都市生活步調……等亦加劇目前年輕人的生活壓力，如何改善目前生活環境（推行相關補助政策或相關就業輔導、職業訓練……等）為我們共同努力的目標。

五、本區結離婚對數自 107 年底逐年降低，至 110 年底結婚對數為 453 對，離婚對數為 201 對，兩者皆為近十年來最低，原因可能為現代人因經濟壓力、家庭壓力……等因素導致較為晚婚或甚至不婚，進而影響婚姻市場的不活絡。

六、本區人口成長率目前主要依賴社會增加率，自然增加率則影響不大。自然增加率中出生率因少子化的影響導致比率偏低，而死亡率亦因目前醫療發達偏低，社會增加率則是因近年來受到嚴重特殊傳染性肺炎的影響，各國人口流動不易，而目前臺灣中小企業及傳產倚重外籍勞工，人口流動不易導致外籍勞工不易來台工作，故 110 年遷入人口數 3,544 人少於遷出人口數 4,357 人，進而導致人口成長率為負數。