

民國110年 桃園市中壢區 人口統計分析



中壢區公所會計室 編印

中華民國 年 月

~目錄~

壹、前言.....	第 1 頁
貳、本區摘要.....	第 1 頁
參、本區與桃園市各區概述.....	第 2 頁
肆、簡要分析.....	第 4 頁
一、人口動態分析	
(一)人口成長	
1. 人口數與人口密度	
2. 戶數與戶量	
(二)人口變動	
1. 自然變動	
2. 社會變動	
二、年齡別分析	
(一)年齡結構	
(二)扶幼比、扶養比及老化指數	
三、性別分析	
四、教育程度分析	
五、婚姻狀況分析	
伍、結語及未來展望.....	第 15 頁

壹、前言

從人口統計可以了解一個地區之財力、物力及人力資源之配合，以為規劃財源及發展經濟與社會福利事業之依據，人口結構健全與否攸關地區之盛衰，亦可反映該地區經濟社會文化發展狀況，故穩定的人口數及健全的人口結構為當政者所重視，亦為其追求的理想目標。

而人口統計係指研究及使用人口統計方法，蒐集、整理、分析、編輯及發布有關人口的性別分布、結構、變遷、特徵等各方面之人口資料，據以分析其結果、說明人口現象及人口成長之關係。

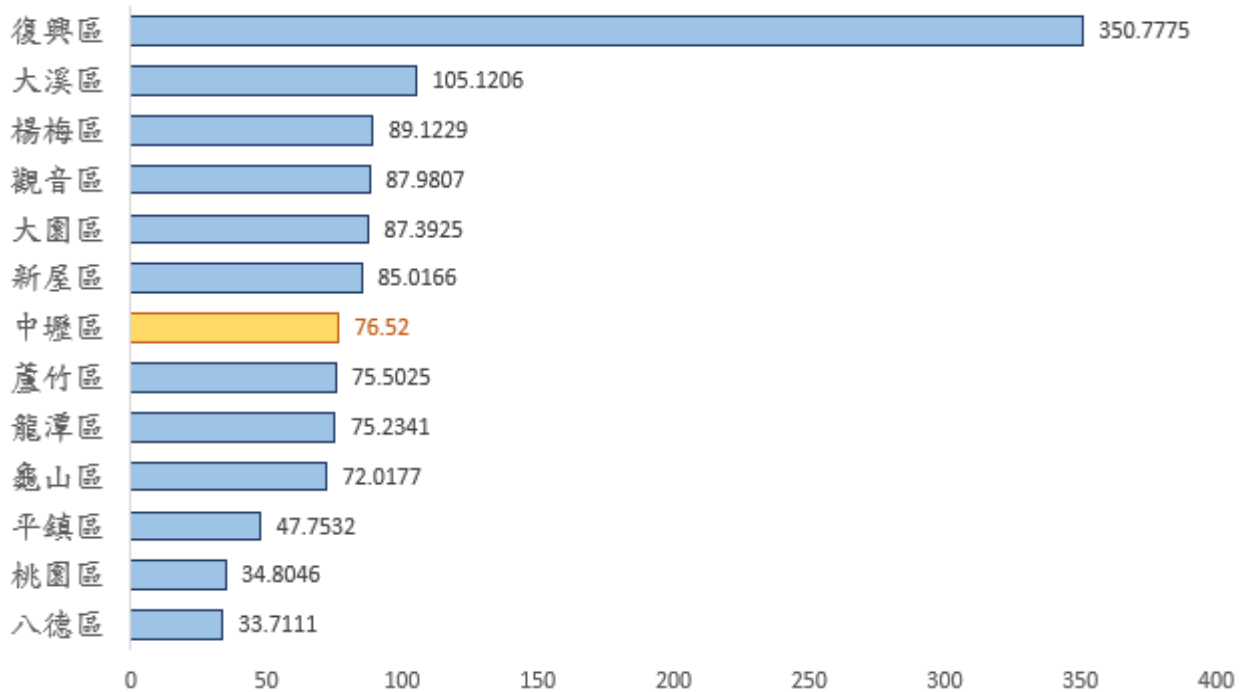
為掌握本區人口之脈動，特就本區歷年戶籍人口資料加以整理統計並作深入分析，以了解本區區民之性別、教育程度等結構狀況，用以解析人口組成因子之分布情形，俾提供本區整體規劃未來發展之參考。

貳、本區摘要

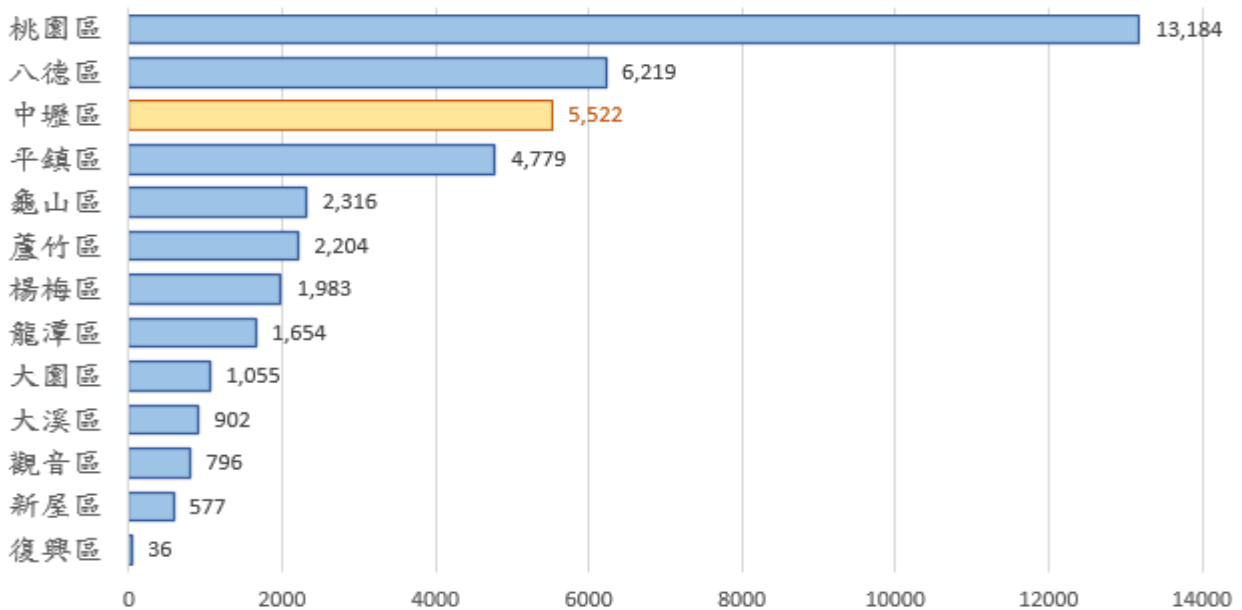
- 一、110 年底設籍人口數 422,529 人，人口密度每平方公里 5,522 人，戶量每戶 2.57 人。
- 二、粗出生率自 102 年創下新低後，略升至 105 年之 11.16‰，之後又逐年有下降的趨勢。
- 三、110 年遷入 17,406 人，其中以本市他區遷入佔 52.80% 最多；遷出 18,516 人，其中佔最多數為往本市他區遷出之 48.72%。
- 四、110 年底：
 - (A) 幼年層(0-14 歲)計 6 萬 1,624 人，占 14.58%。
 - (B) 勞動力層(15-64 歲)計 30 萬 3,223 人，占 71.76%。
 - (C) 老年層(65 歲以上)計 5 萬 7,682 人，占 13.65%。
- 五、110 年底人口性比例為 95.98。
- 六、110 年底大專以上教育程度計 18 萬 9,543 人，占 15 歲以上設籍人口數 52.52%。
- 七、101 年粗結婚率為每千人 7.07 對，逐年減少至 110 年底每千人 5.47 對。

參、本區與桃園市各區概述

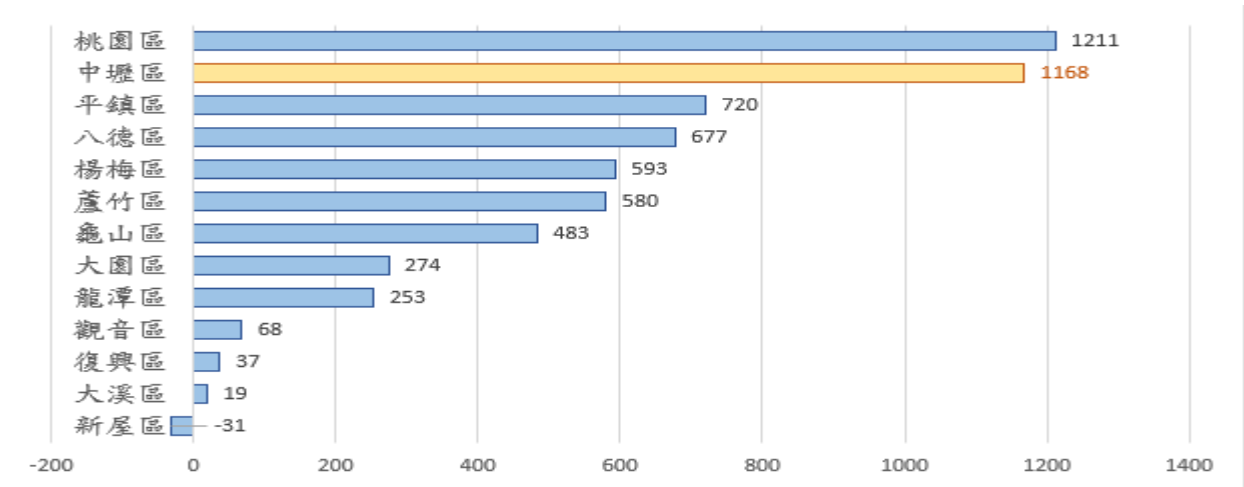
中壢區位居桃園中央地帶，**土地面積** 76.52 平方公里，在本市 13 區中為第七。



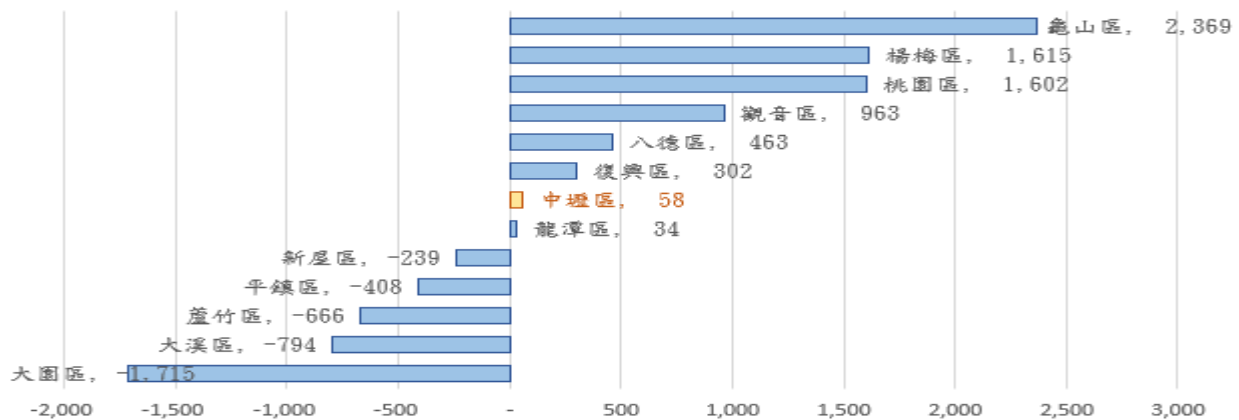
本區人口位居桃園市第二位，僅次於桃園區，可見本區**人口密度**相對高，每平方公里約 5,522 人，排名第三。



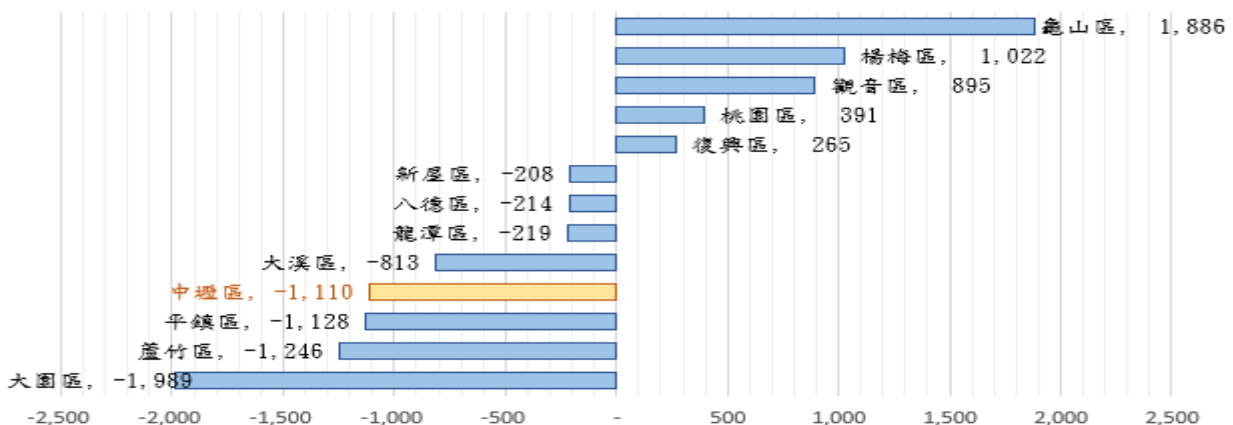
比較本市 13 區 110 年自然增加人數，本區自然增加 1,168 人位居第二，第一為桃園區 1,211 人。



比較本市 13 區 110 年社會增加人數，本區社會減少 1,110 人倒數第四，只高於大園、蘆竹及平鎮。



比較本市 13 區 110 年總增加人數，本區總增加 58 人位居第七，第一為龜山區總增加 2,369 人，大園區總減少 1,715 人為倒數第一。



肆、簡要分析

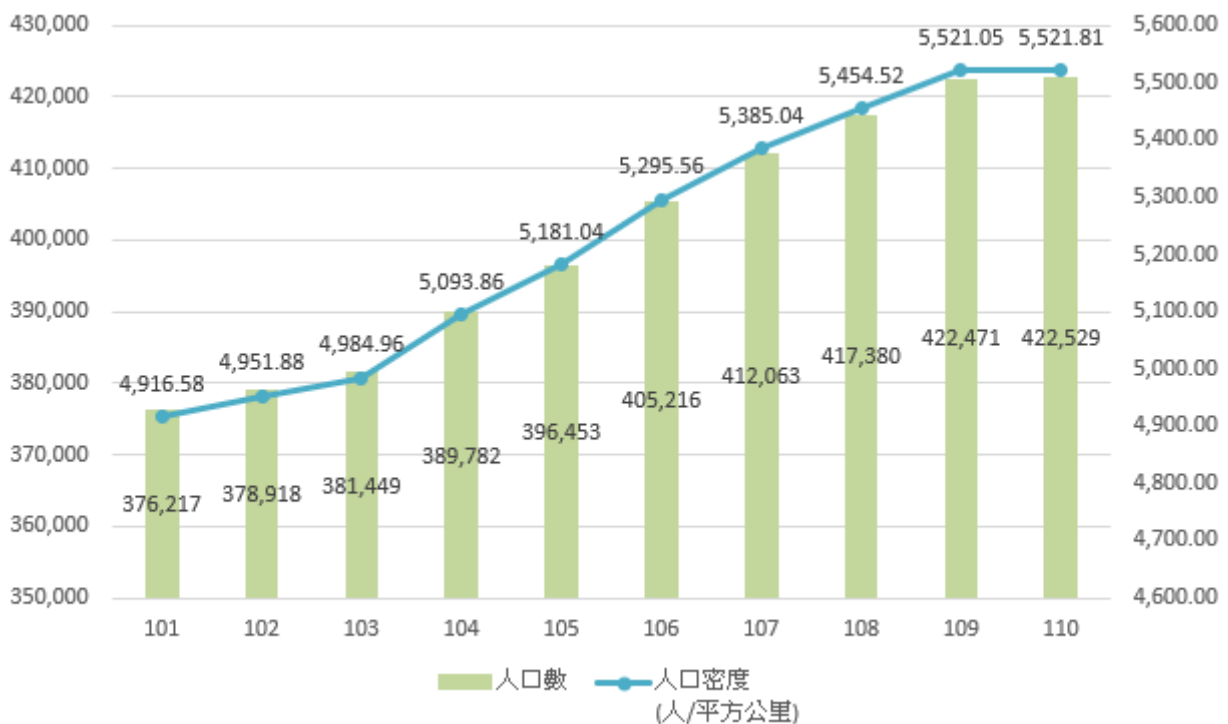
一、人口動態分析：

(一)人口成長

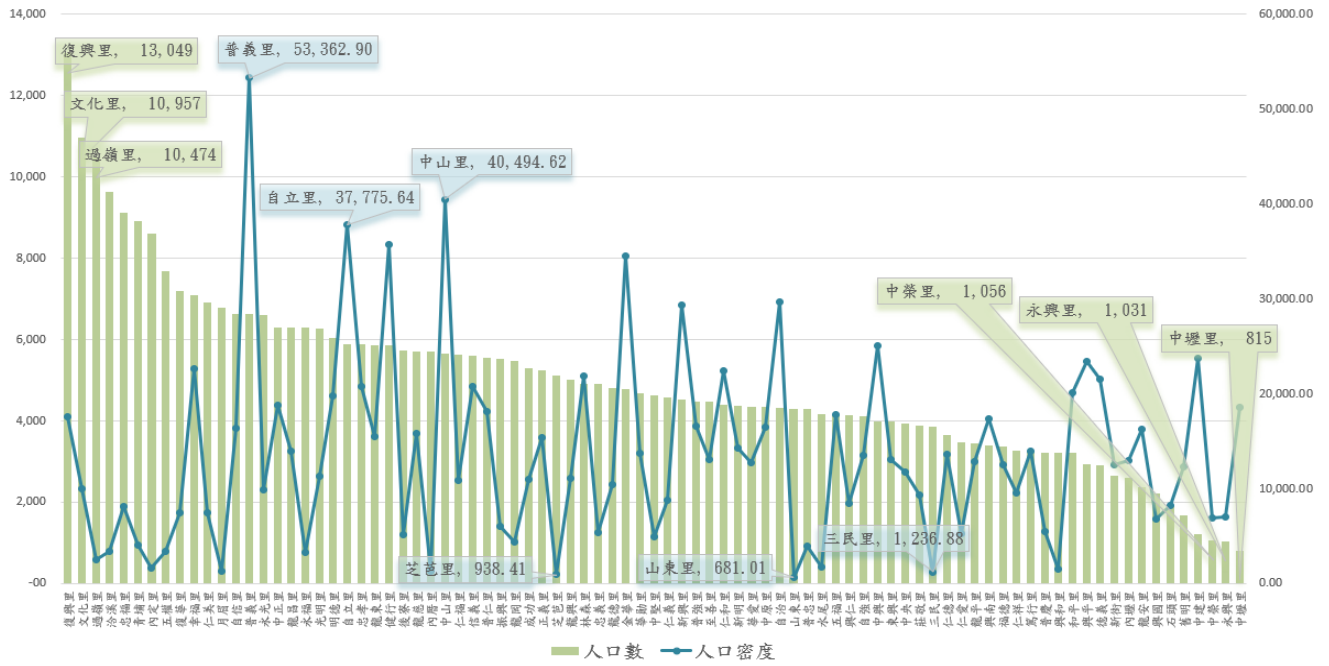
1. 人口數與人口密度

根據現住戶口人口數，本區 101 年底為 37 萬 6,217 人，至 110 年底為 42 萬 2,529 人，近 10 年來共增加 4 萬 6,612 人，其增加率為 12.31%。

本區土地總面積為 76.52 平方公里，101 年底人口密度為 4,916.58 人／平方公里，110 年則增為 5,521.81 人／平方公里，增加了 1.12 倍，平均每年每平方公里增加 60.52 人。



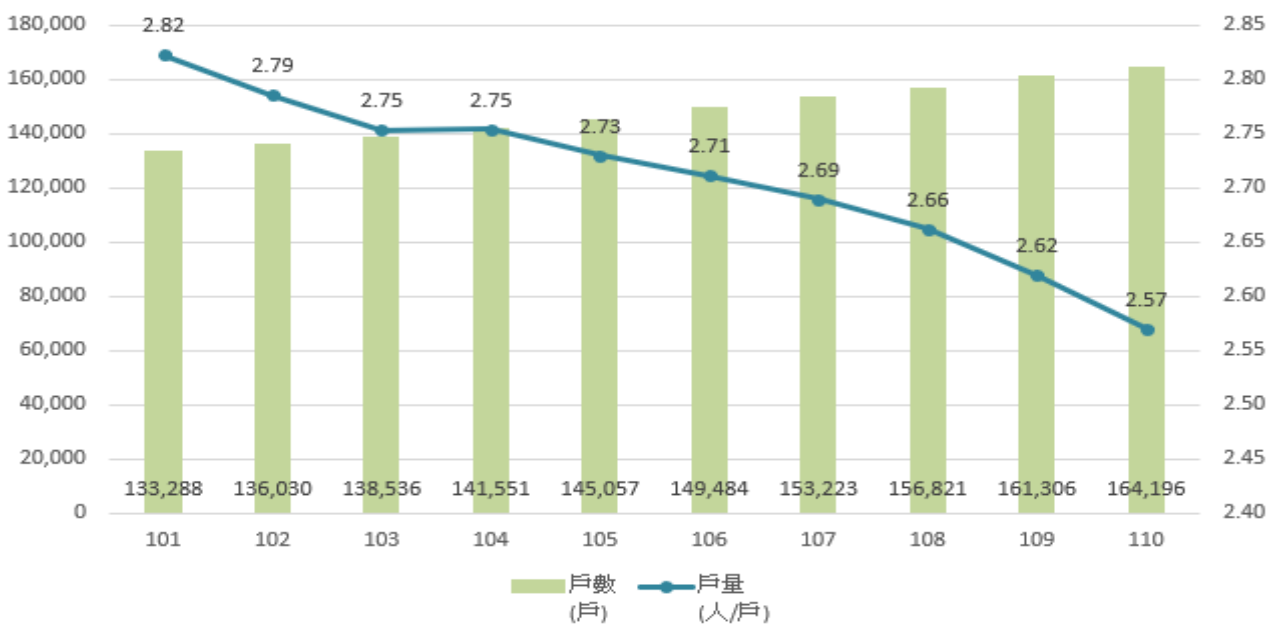
從本區各里人口分布觀察，中壢里、永興里、中榮里人口最少，共 2,902 人，占本區人口總數 0.69%，其中又以中壢里 815 人占 0.19% 最少。大部分人口聚集於復興里、文化里、過嶺里，共 3 萬 4,480 人，占人口總數 8.16%，其中以復興里 1 萬 3,049 人占 3.09% 最多，文化里 1 萬 957 人占 2.59% 次之。



從 110 年底本區各里人口密度中，以普義里最高 53,362.9(人/平方公里)，其次為中山里及自立里；另以山東里 681.01(人/平方公里)最為稀疏，其稠密與稀疏之差達 78.36 倍之多。

2. 戶數與戶量

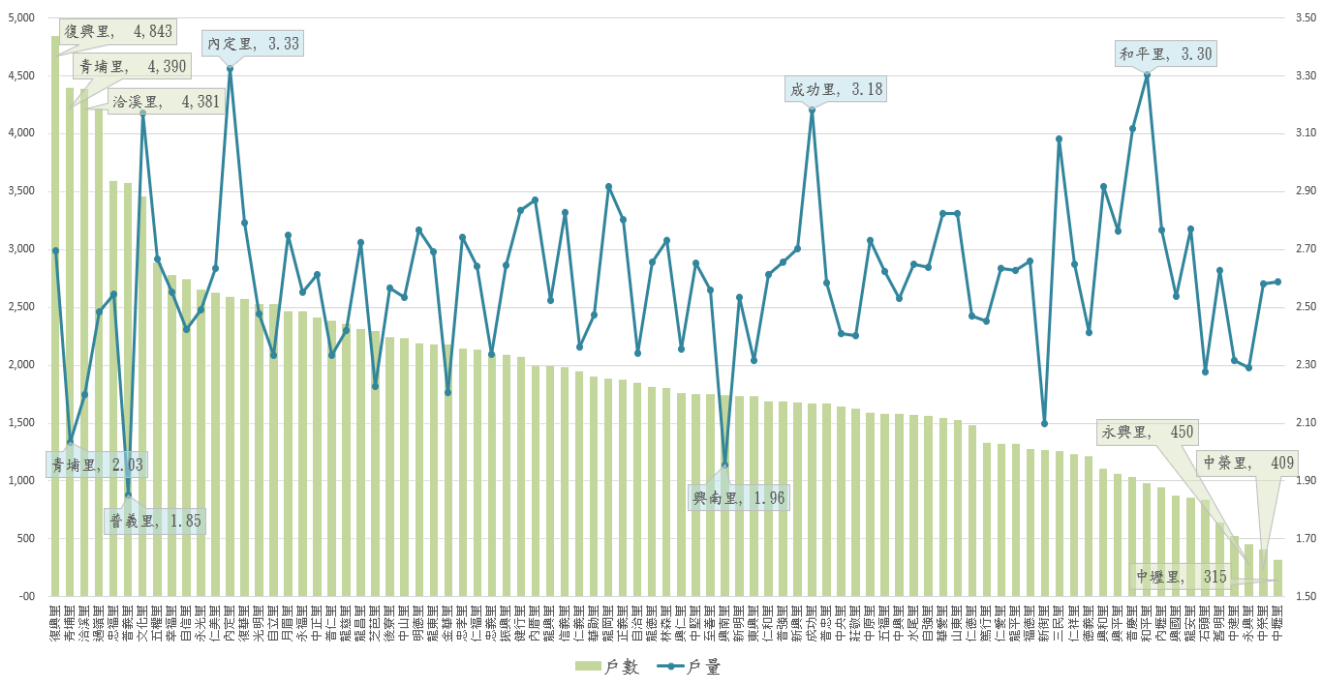
近年來，本區總戶數增加快速，110 年底總戶數為 16 萬 4,196 戶，較上年底 16 萬 1,306 戶，增加 2,890 戶(增幅 1.79%)，並較 101 年底 13 萬 3,288 戶，增加 3 萬 0,908 戶(增幅 23.19%)。



但受社會及經濟結構轉變影響，小家庭模式已逐漸取代傳統大家庭制度，致在戶量上有逐年下降之趨勢，101年底平均戶量為2.82人，持續下降至110年底之2.57人。

從本區各里戶數觀察，中壢里315戶、中榮里409戶、永興里450戶戶數最少。復興里4843戶、青埔里4390戶、洽溪里4381戶為最多。

以各里戶量來看，內定里最高為3.33人，其次為和平里3.30人及成功里3.18人；反觀普義里1.85人最低，其次為興南里1.96人及青埔里2.03人。

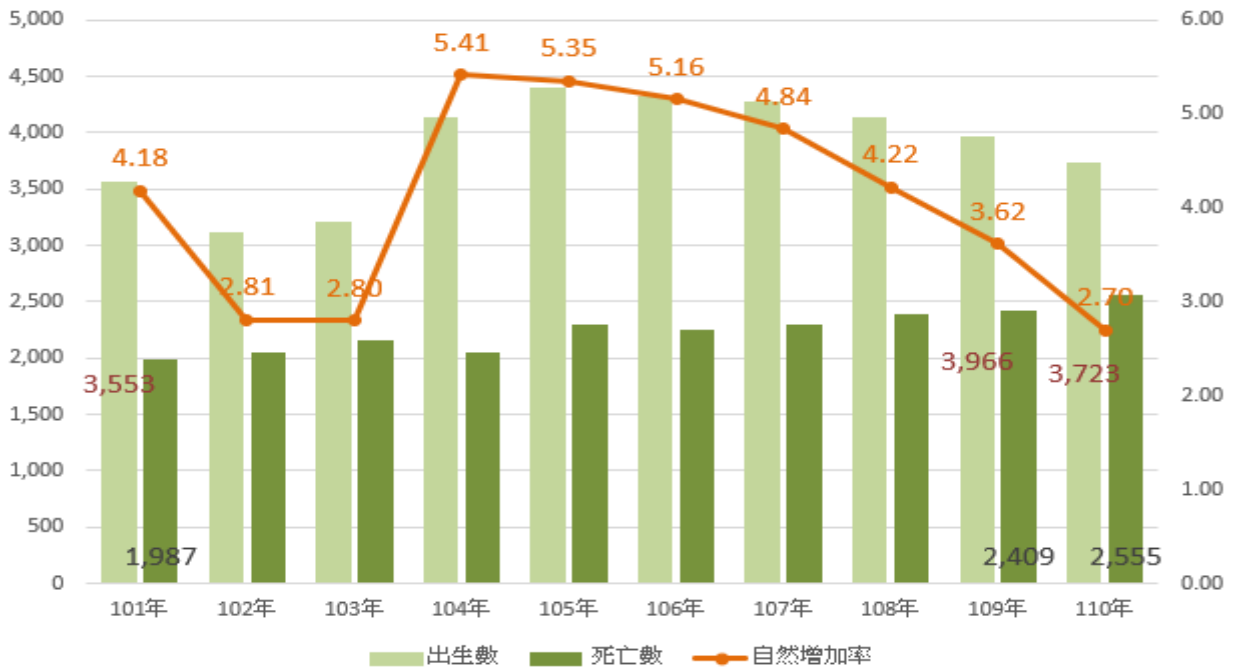


(二)人口變動

1. 自然動態

人口自然動態係指出生與死亡而言。本區110年出生人口數為3,723人，其粗出生率(出生數/年中人口數*1000‰)為8.61%，較109年出生人口3,966人，粗出生率為9.22%，出生人數減少243人，粗出生率減少0.61個千分點；又本區110年死亡人口數為2,555人，其粗死亡率為5.91%，較109年死亡2,409人，粗死亡率5.60%，死亡人數增加146人，粗死亡率增加0.31%。

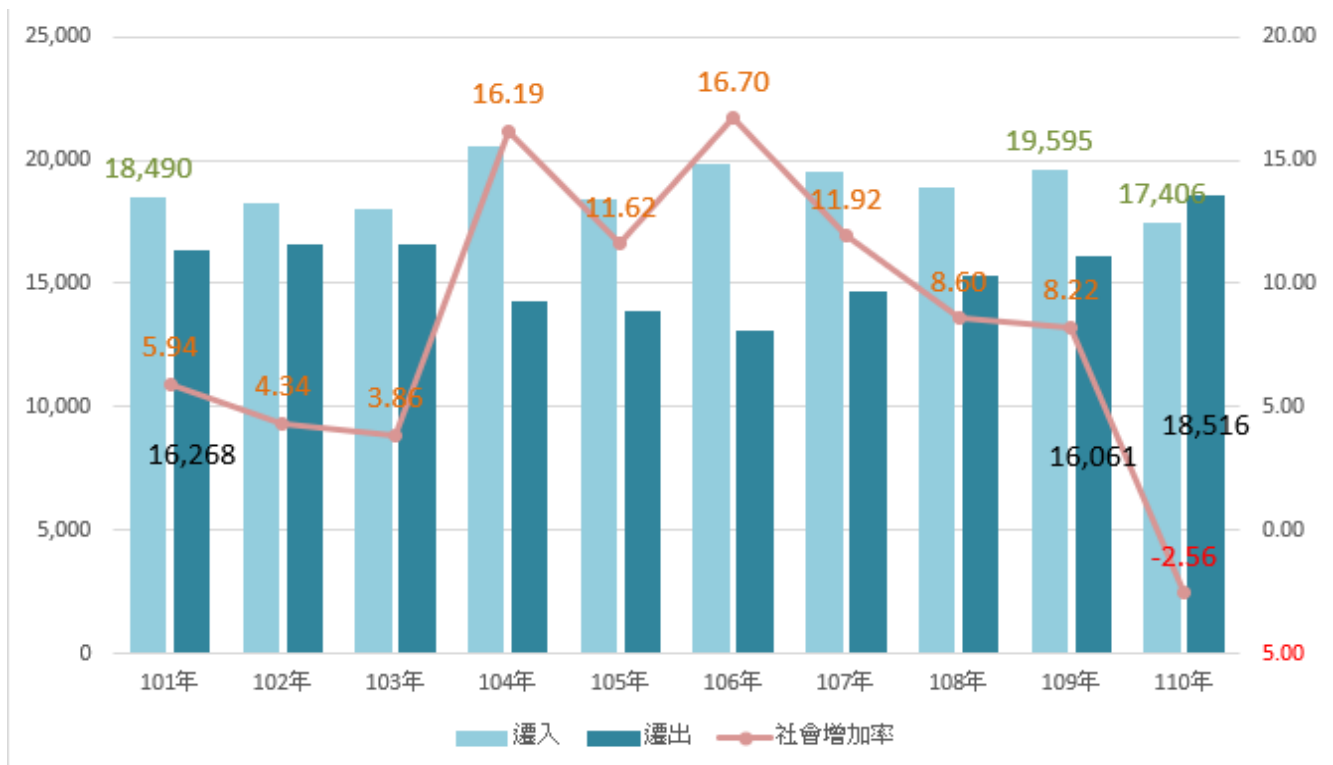
自然增加率(粗出生數-粗死亡率)在104年底(龍年)出現新高5.41%，後又逐年減低至110年底降至2.70%，可推測生育率對自然增加率影響頗大。



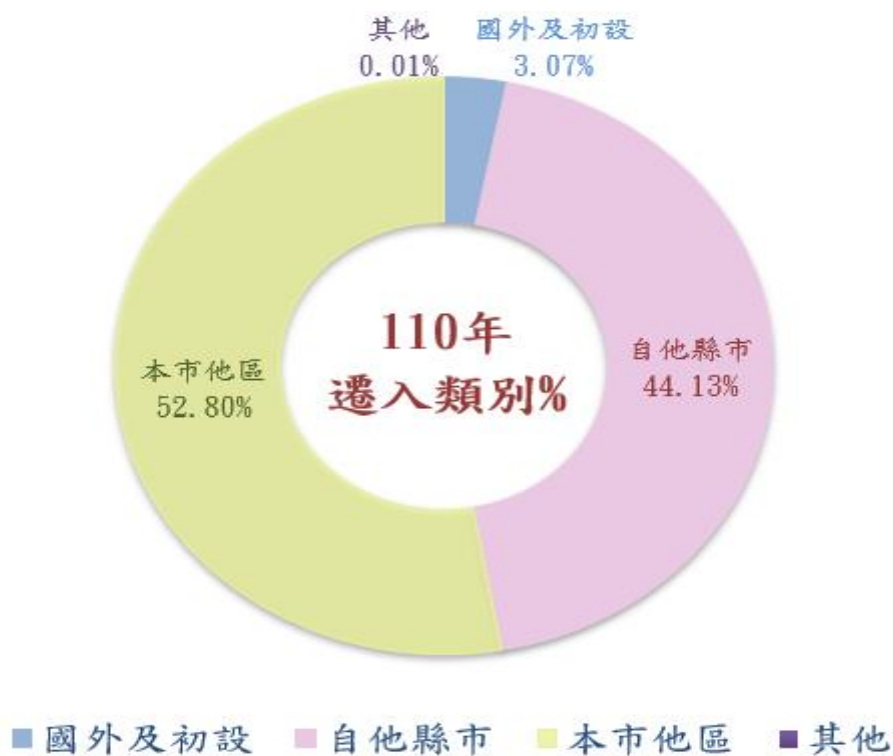
2. 社會動態

人口社會動態係指遷入與遷出。本區 110 年遷入人數為 17,406 人，遷出人數為 18,516 人，社會增加率(遷入率-遷出率)首次呈現負數-2.56%，較 109 年社會增加率 8.22%減少 10.78 個百分比。

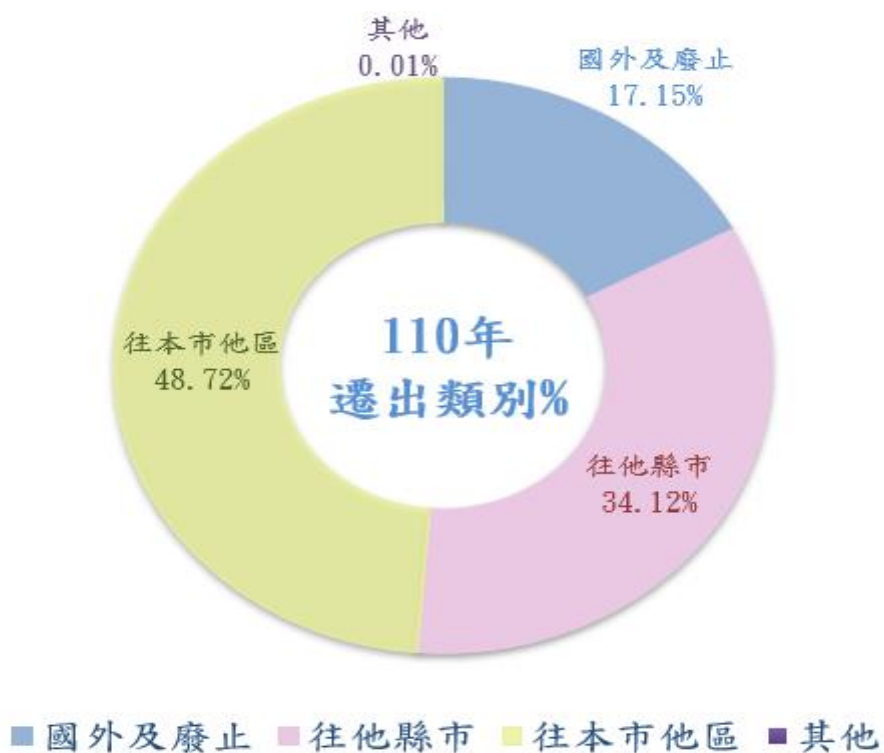
從本區遷入遷出之比率來看，顯示人口遷入遷出之流動量頗大，110 年度遷入人數與遷出人數比較，遷入人數少了 1,110 人。



從 110 年遷入資料來看，從本市他區遷入占 52.80%為最多。



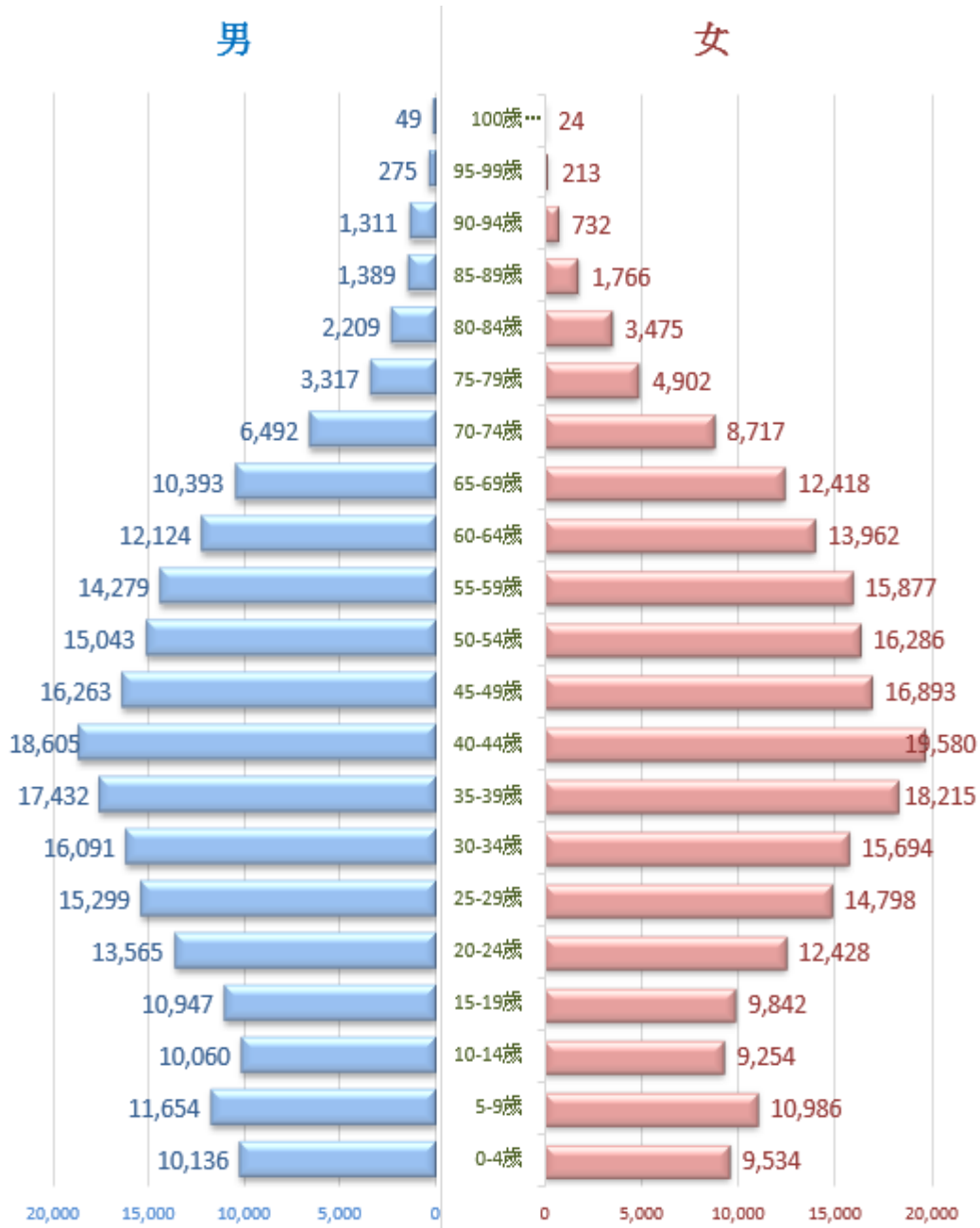
從 110 年遷出資料來看，遷往本市他區占 48.72%為最多。



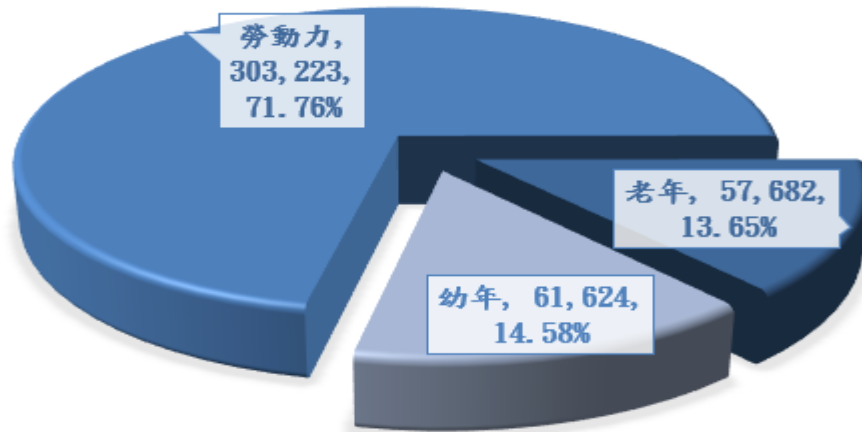
二、年齡別分析：

(一)年齡結構

本區 110 年底設籍人口年齡結構分布呈葫蘆型。



0 歲至 14 歲為幼年層佔人口總數 14.58%，15 歲至 64 歲為勞動力層占 71.76%，顯示本區人口以具生產力的青壯年為主，對整體經濟發展具相當助益，65 歲以上為老年層占 13.65%，已逾聯合國定義之高齡化指標老年層人口比率(7%)。

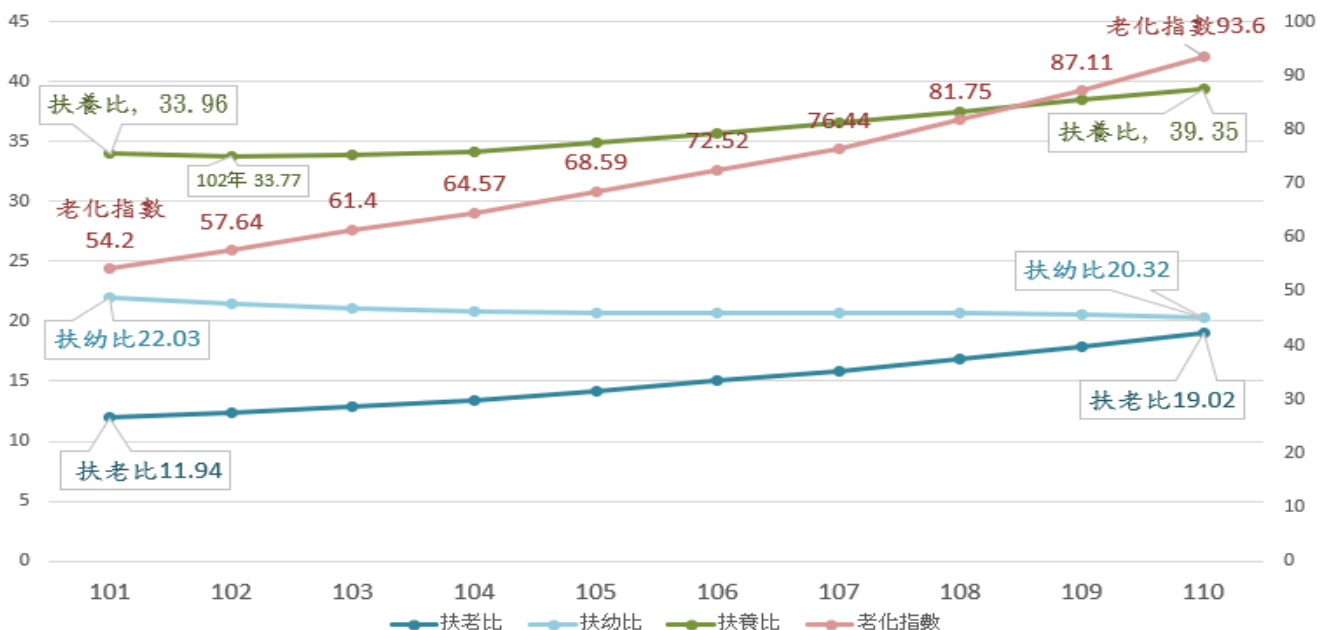


(二) 扶老比、扶幼比、扶養比及老化指數^(註)

就本區近10年人口結構觀之，扶幼比110年底為20.32%，比101年底之22.03%降低了1.71個百分點；扶老比110年底為19.02%，比101年底之11.94%增加了7.08個百分點，生育率下降連帶影響扶老比的上升。

本區區民負擔狀況(扶養比)於101年底為33.96%，10年來先略微降低至102年底之33.77%，之後又逐年上升至110年底之39.35%；

而人口老化指數由101年底之54.20%，逐年上升至110年底之93.60%，增加了39.4個百分點，綜上可知老人的生活、健康、福利等問題，亟需重視。

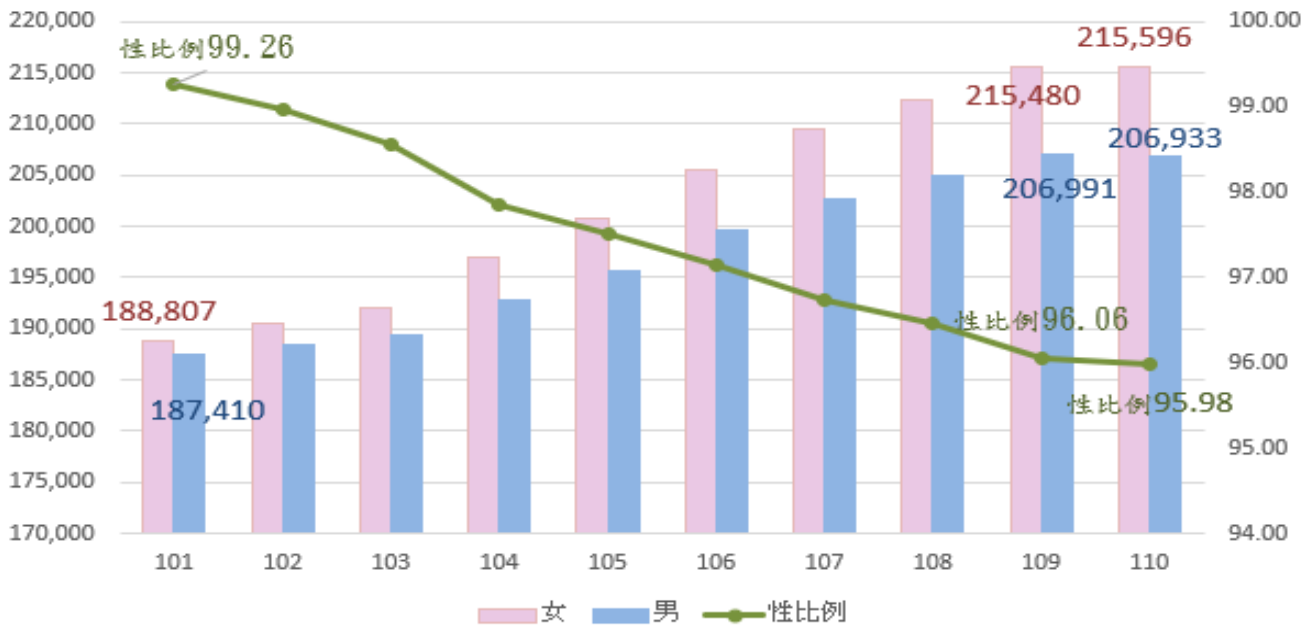


(註) 扶老比： $(64+人口數)/(15-64人口數)*100\%$
 扶幼比： $(0-14人口數)/(15-64人口數)*100\%$
 扶養比： $[(64+人口數)+(0-14歲人口數)]/(15-64人口數)*100\%$
 老化指數： $(64+人口數)/(0-14人口數)*100\%$

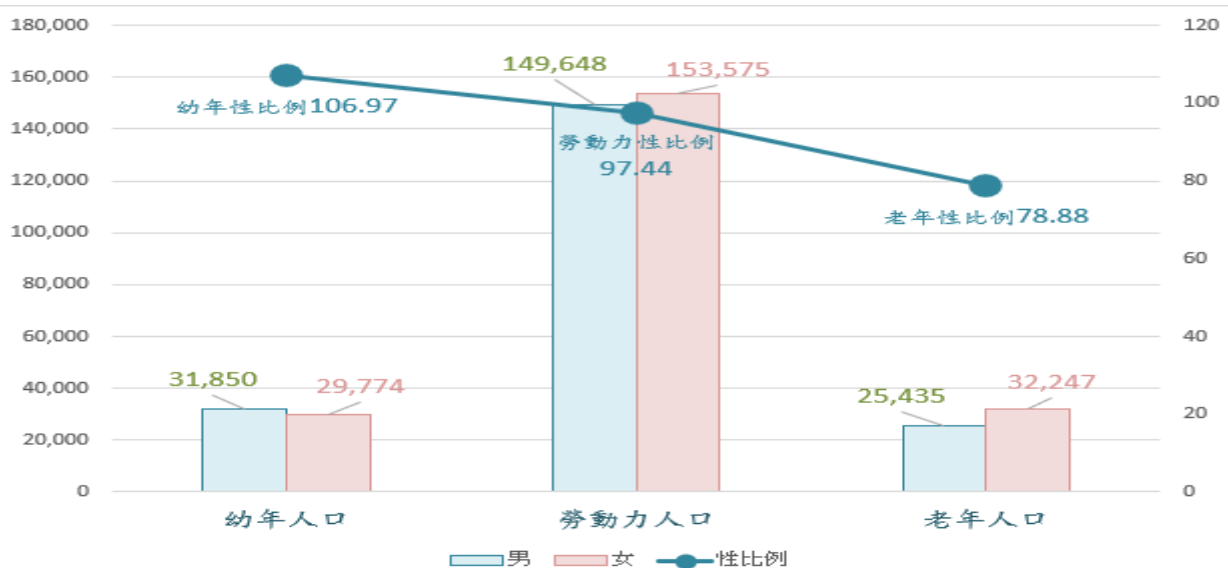
三、性別分析

本區 110 年底，男、女性人口分別為 20 萬 6,933 及 21 萬 5,596 人，較 101 年底分別增加 1 萬 9,523 人及 2 萬 6,789 人，女性增幅 14.19% 高於男性之 10.42%。

而性比例(性比例:[男/女]*100%)也從 101 年底之 99.26，逐年降至 110 年底之 95.98，顯示女性人口佔總人口比率逐年增加。

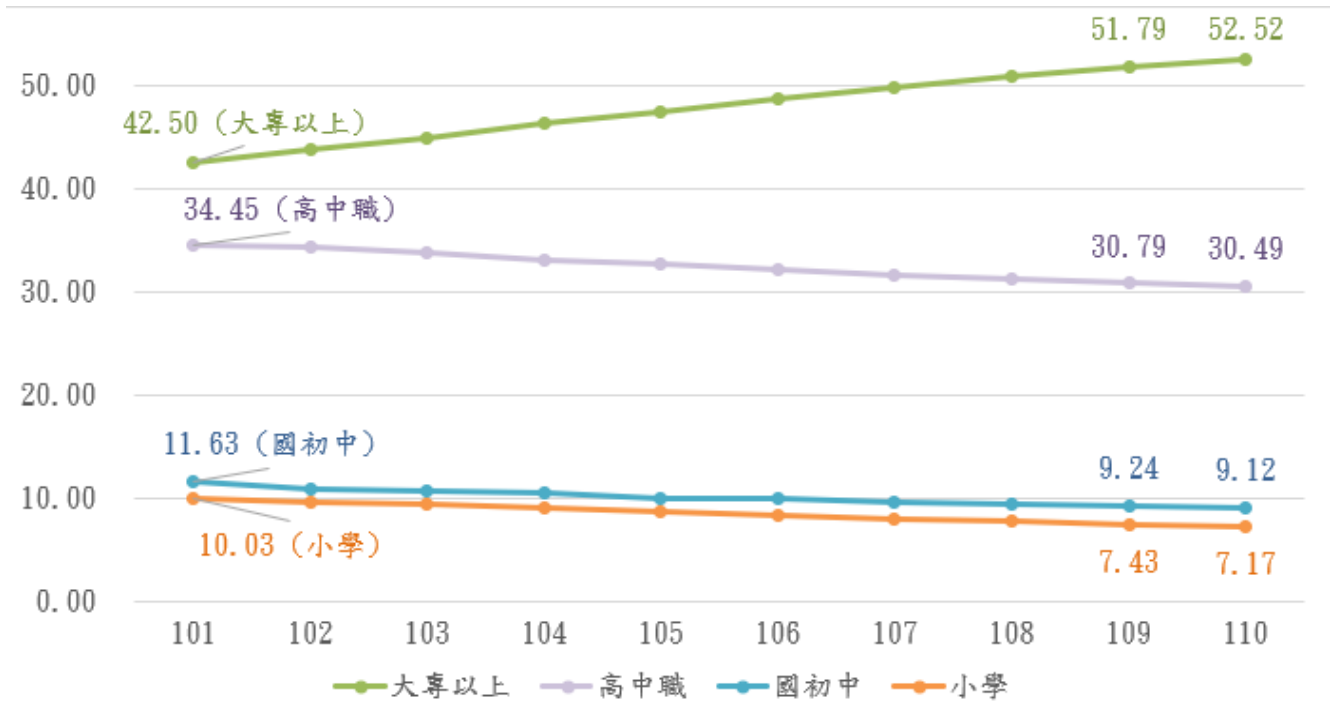


本區 110 年底幼年人口性比例為 106.77%，顯示 14 歲以下人口男性多於女性，勞動力人口性比例 97.44%，顯示 15 歲至 64 歲為女性多於男性，老年人口性比例 78.88%，顯示 65 歲以上人口女性多於男性，由於女性平均餘命高於 男性，因此年齡層愈高者性比例愈低。

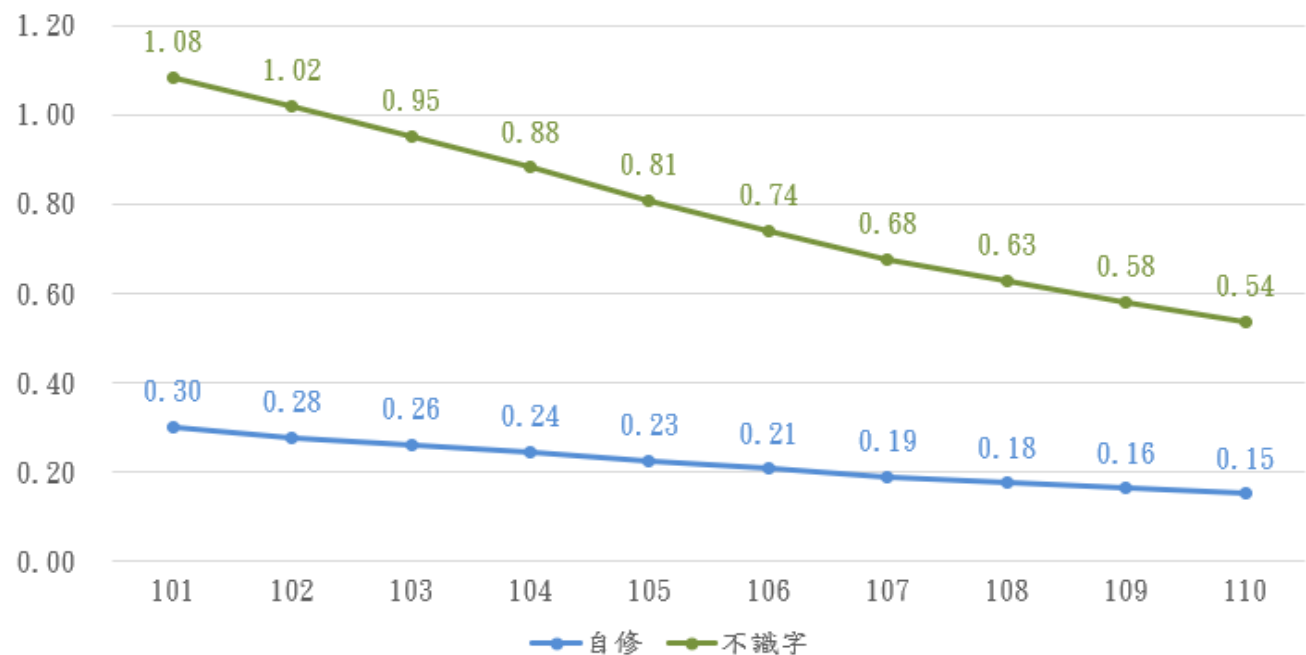


四、教育程度分析

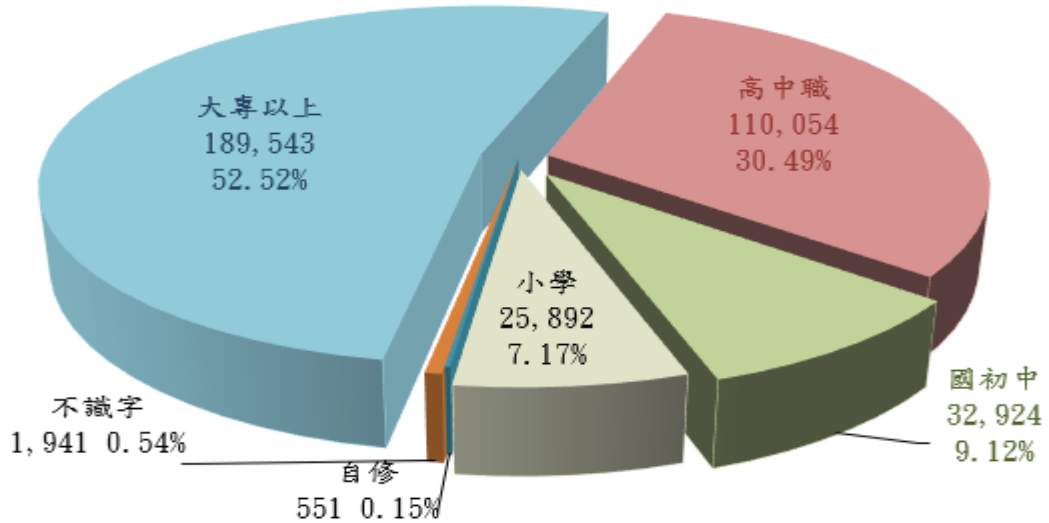
本區 15 歲以上人口的教育程度，大專以上由 101 年底之 42.5%，逐年上升至 110 年底之 52.52%，增幅達 10.02%。



不識字亦從 101 年底之 1.08%，逐年下降至 110 年底之 0.54%，而自修也從 101 之 0.30% 下降至 110 年之 0.15%。

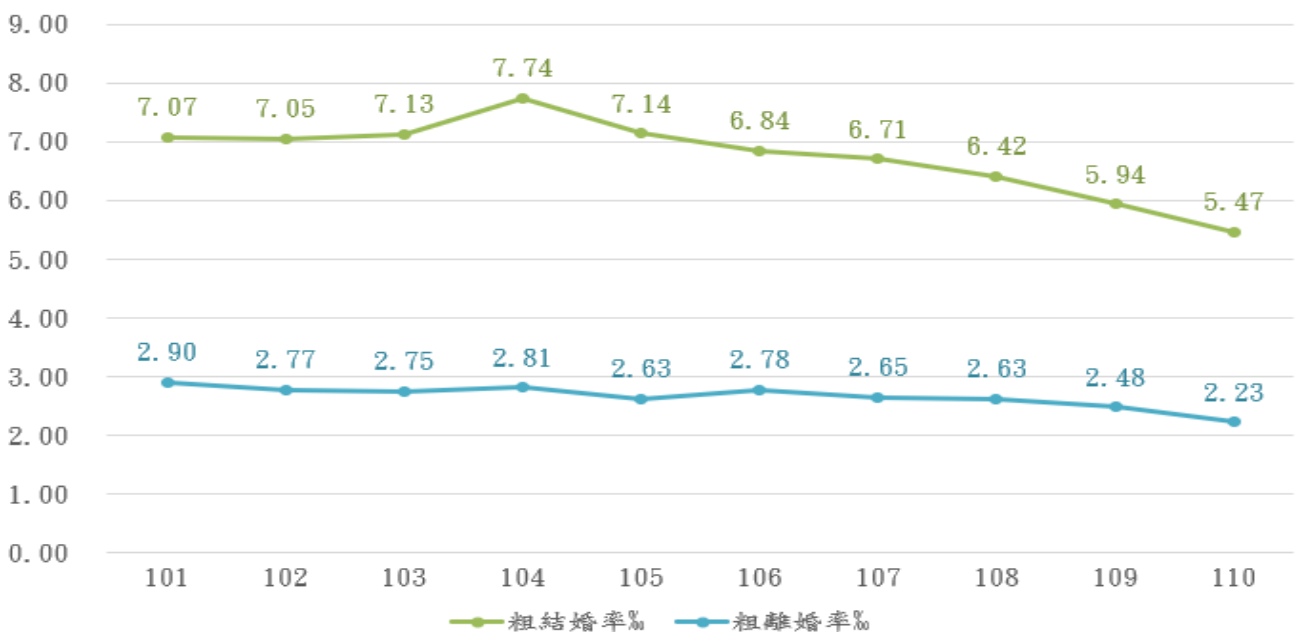


110 年底，本區 15 歲以上設籍人口的教育程度，以大專以上比率最高，達 52.52%、其次為高中職之 30.49%，顯示本區除了教育程度逐年提升之外，教育普及程度也日漸提升。

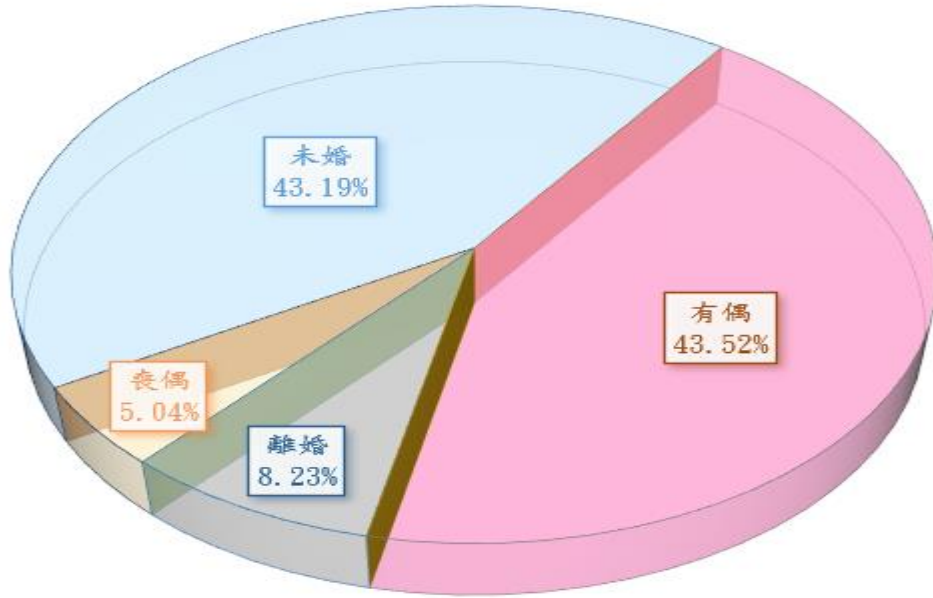


五、婚姻狀況分析

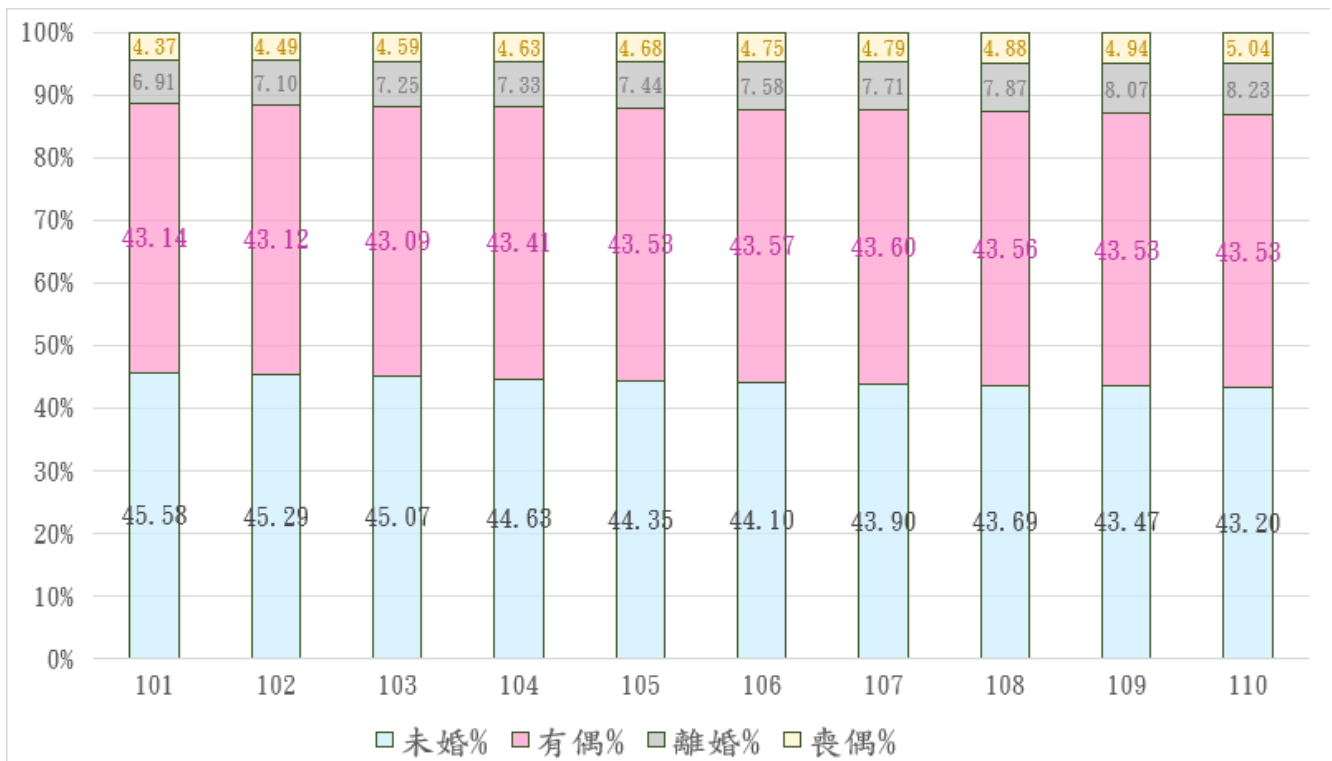
本區 110 年粗結婚率(粗結婚率：結婚對數/年中人口數*1000‰)為每千人 5.47 對，較 101 年每千人 7.07 對，減少 1.6 對(減幅 22.63%)。粗離婚率(粗離婚率：離婚對數/年中人口數*1000‰)110 年為每千人 2.23 對，較 101 年每千人 2.90 對，略為減少 0.67 對。



110 年年底本區 15 歲以上人口婚姻狀況，有偶佔 43.52%，未婚占 43.19%，離婚為 8.23%，喪偶為 5.04%。



自 101 至 110 年，本區 15 歲以上人口婚姻狀況結構來看，未婚減少 2.38%，有偶百分比稍增，離婚增加了 1.32%，喪偶也略增 0.67%。



伍、結語及未來展望

- 一、本區 101 年底至 110 年底，近 10 年來共增加 4 萬 6,312 人，惟受社會及經濟結構轉變影響，傳統大家庭制度已逐漸由小家庭模式取代，致在戶量上有逐年下降之趨勢。如何因應人口成長及家庭結構的變化，實為值得政府關心之議題。
- 二、本區人口前 9 年，遷入率皆大於遷出率，至 110 年首次呈現遷入率小於遷出率，依(表八)發現「遷往國外及廢止」的人數為 3,175 人，比前一年(109 年)增加了 2,087 人，增幅為 191.82%，遠遠超過遷入減少的幅度。
- 三、就本區近 10 年人口年齡結構觀之，101 年至 102 年扶養比下降是源於扶幼比下降幅度超過扶老比上升幅度，103 年至 110 年扶養比上升是源於扶幼比下降幅度緩和且於 106 年呈現零成長，反觀扶老比持續上升且其幅度更是超過扶幼比，可推測青壯年人所需照顧老年人數逐年上升。由此可知，人口老化問題日趨嚴重，若不提早準備因應，青壯年人口比率下降、老年人口迅速成長等使青壯年區民負擔急速加重之情形難以避免。
- 四、本區性比例，由 101 年底至 110 年底逐年下降，顯示女性人口佔總人口比率逐年增加，可見婦女照護問題須特別重視。
- 五、因現世代自我意識提高，教育程度亦普遍提升，生育率降低、離婚率漸增，對社會的影響不容忽視。