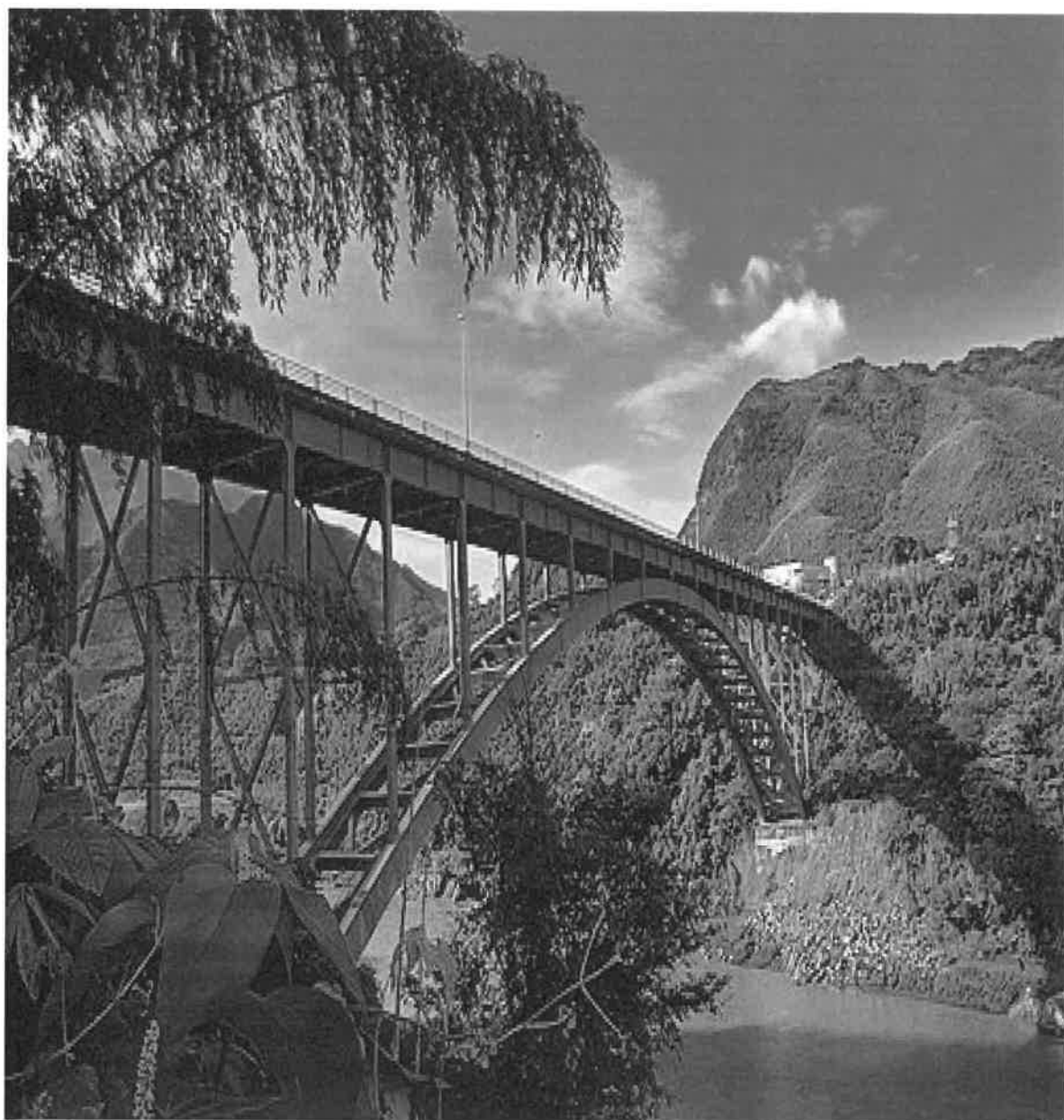


一一一年度桃園市  
復興區人口統計分析



復興區公所主計室 編印

# 目 次

壹、前言 .....	1
貳、本區之地理位置 .....	2-5
參、人口之增長 .....	6-8
肆、人口分布 .....	9-11
伍、人口密度 .....	12-16
陸、戶量 .....	17-21
柒、人口特性 .....	22-51
捌、本區人口動態 .....	52-61
玖、本區教育程度 .....	62-64
拾、結論與建議 .....	65

前

言

## 壹、前言

本區舊稱「角板山」，為泰雅族賽考列克系統，明末清初，由今南投縣仁愛鄉遷徙而來。民國 34 年光復隸屬於新竹縣大西區角板鄉，民國 39 年改隸屬於桃園縣，民國 43 年改名為復興鄉(註)。

本區最近 10 年人口，從民國 102 年底的 10,625 人至 111 年底的 13,053 人，呈現逐年遞增的現象，每年增加 100 人-- 300 人之間，與全市每年增加 13,000 餘人，呈現強烈的對比。

人口統計係指研究及使用人口統計方法，蒐集、整理、分析、編輯及發布有關人口的性別分布、結構、變遷、特徵等各分面之人口資料，據以分析其結果、說明人口成長之關係。

從人口統計資料，可以瞭解一個區之財力、物力及人力資源之配合，作為本區規劃財源及發展經濟與社會福利之依據，人口結構健全與否攸關本區之盛衰，亦可反映本區經濟社會文化發展之狀況。故穩定的人口數及健全的人口結構為施者所重視，亦為其追求的理想目標。

為掌握本區現住人口之脈動，特就本區歷年戶籍人口資料加以整理統計並作深入分析，以瞭解本區區民之性別、婚姻狀況、教育程度等結構狀況，用以解析人口組成因子之分布情形，提供本區整體規劃未來發展之參考。

註：桃園縣於 103 年 12 月 25 日後升格改制為直轄市。

# 本區之地理位置

## 貳、本區之地理位置

本區舊稱「角板山」，為泰雅族賽考列克系統，明末清初，由今南投縣仁愛鄉遷移而來。

民國 34 年光復隸屬於新竹縣大西區角板鄉，民國 39 年改隸屬於桃園縣，民國 43 年改名為復興鄉(註)，為桃園市唯一的山地區，位於桃園市之東南方，東臨宜蘭縣的大同鄉，西與新竹縣關西鎮、尖石鄉接壤，東北與新北市的烏來區、三峽鎮交界。

本區最東：東經 121 度 29 分為華陵里的棲蘭山。

本區最西：東經 121 度 14 分為石牛山的北北東角。

本區最南：北緯 24 度 35 分為華陵里的西立斯山。

本區最北：北緯 24 度 51 分為三民里的分水嶺大窩山。

本區土地面積為 350.7775 平方公里，分為十個里約佔桃園市土地總面積 28.73%，華陵里的面積 106.8225 平方公里為最大，佔全區總面積 30.45%，次為高義里 81.77 平方公里，佔全區總面積 23.31%，而以三民里 9.16 平方公里、澤仁里 12.3 平方公里及奎輝里 12.8 平方公里為最小，各佔 2.61%、3.51% 及 3.65%，其餘各里分別為羅浮里 17.025 平方公里、義盛里 46.95 平方公里、霞雲里 18.45 平方公里、長興里 25.5 平方公里、三光里 20 平方公里。(表一)

註：桃園縣於 103 年 12 月 25 日後升格改制為直轄市。

圖一、復興區行政區域



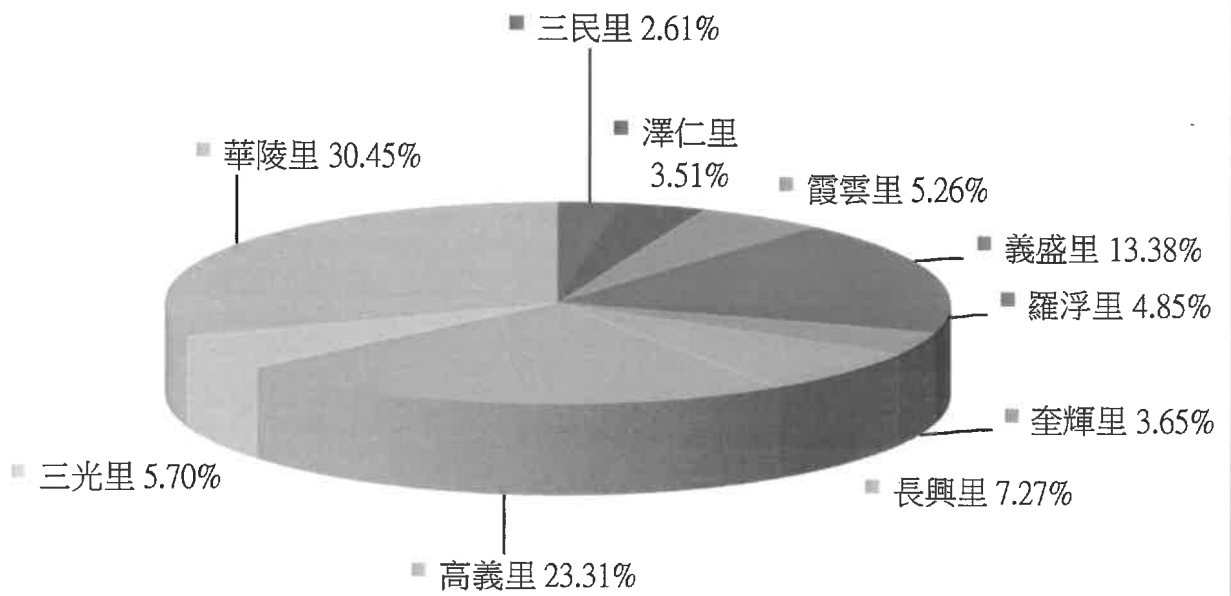
表一、本區各里面積與比例

里 別	面 積〈平方公里〉	比 率
合 計	350.7775	100.00%
三民里	9.1600	2.61%
澤仁里	12.3000	3.51%
霞雲里	18.4500	5.26%
義盛里	46.9500	13.38%
羅浮里	17.0250	4.85%
奎輝里	12.8000	3.65%
長興里	25.5000	7.27%
高義里	81.7700	23.31%
三光里	20.0000	5.70%
華陵里	106.8225	30.45%

資料來源：本公所工務課。



圖二 本區各里面積分配圖



■ 三民里 ■ 澤仁里 ■ 霞雲里 ■ 義盛里 ■ 羅浮里  
■ 奎輝里 ■ 長興里 ■ 高義里 ■ 三光里 ■ 華陵里

# 人口之增長

## 參、人口之增長

本區自民國 34 年設鄉，民國 4 1 年全區總人口為 8,104 人，歷年來人口成長緩慢，而至 111 年底總人口數為 13,053 人，占全市人口之 0.57%，為全市人口最少的鄉鎮。

本區最近 10 年人口，從民國 102 年底的 10,625 人至 111 的 13,053 人，為近十年來人口數，由遞減轉遞增的現象，111 年較 110 年增加約 397 人，與全市每年增加 13,000 餘人，呈強烈的對比。

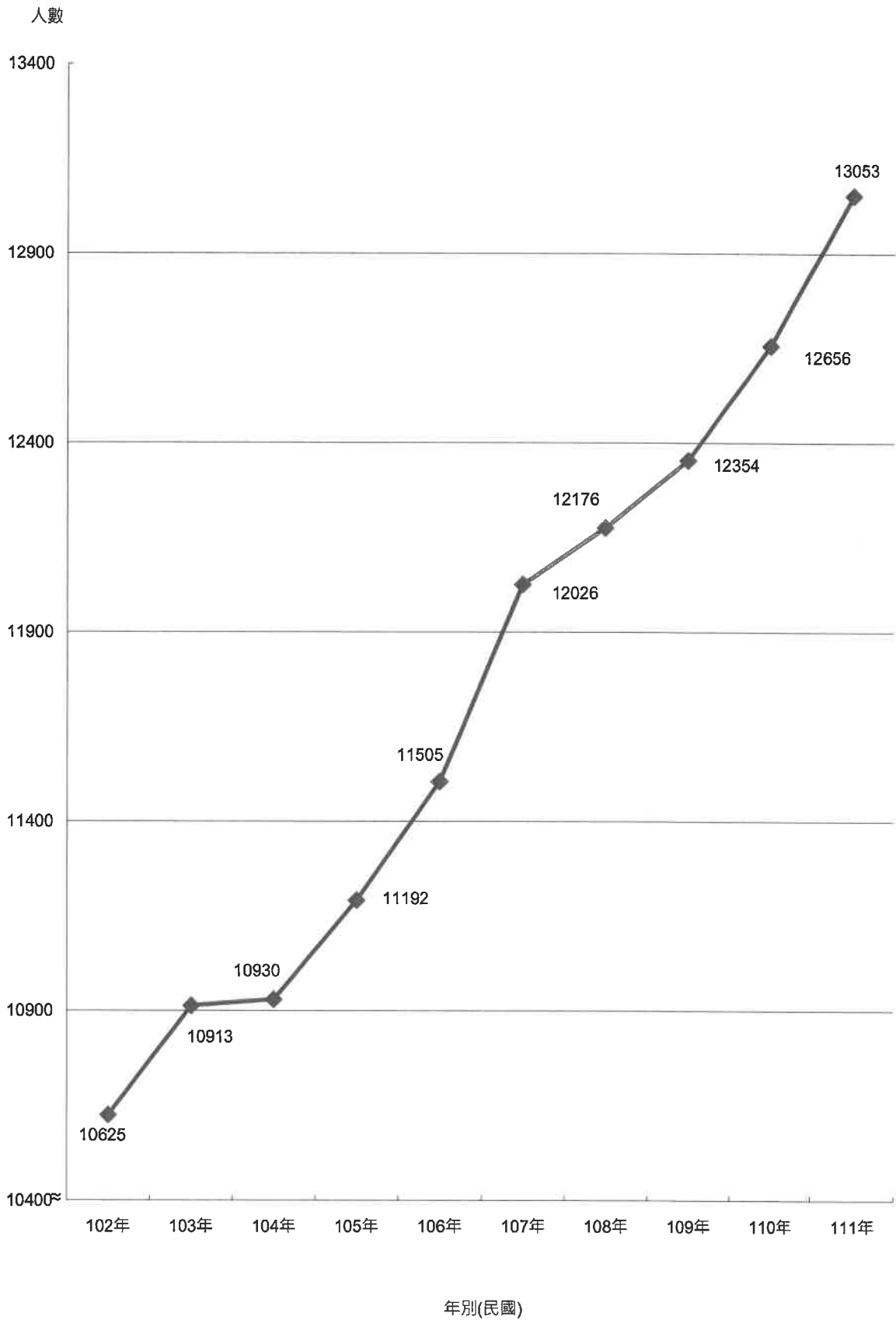
表二、本區歷年來人口成長情形

單位：人

年底別	合計	男	女
民國 102 年底	10,625	5,893	4,732
民國 103 年底	10,913	5,993	4,920
民國 104 年底	10,930	5,983	4,947
民國 105 年底	11,192	6,101	5,091
民國 106 年底	11,505	6,248	5,257
民國 107 年底	12,026	6,498	5,528
民國 108 年底	12,176	6,582	5,594
民國 109 年底	12,354	6,658	5,696
民國 110 年底	12,656	6,759	5,897
民國 111 年底	13,053	6,908	6,145

資料來源：桃園市復興區戶政事務所。

圖三 本區最近十年人口成長趨勢圖



人口分布

## 肆、人口分布

本區土地面積為 350.7775 平方公里，約佔桃園市土地總面積的三分之一，民國 111 年底人口數 13,053 人，男性 6,908 人，佔人口總數之 52.92%，女性 6,145 人，佔人口總數之 47.08%。

霞雲里、義盛里、奎輝里、長興里、三光里、高義里等 6 里人口較少，共計 5,690 人，佔人口 43.59%，大部分人口聚集於三民里、澤仁里、羅浮里、華陵里。其中三民里 2,575 人，佔人口 19.73%及澤仁里 1,783 人，佔人口 13.66% 為最多。

由上述資料可知百分之 33.39%的人口居住在土地僅佔 6.12%的兩個里上，顯見本區人口分布未盡均衡。

表三：111 年底本區各里人口分布情形

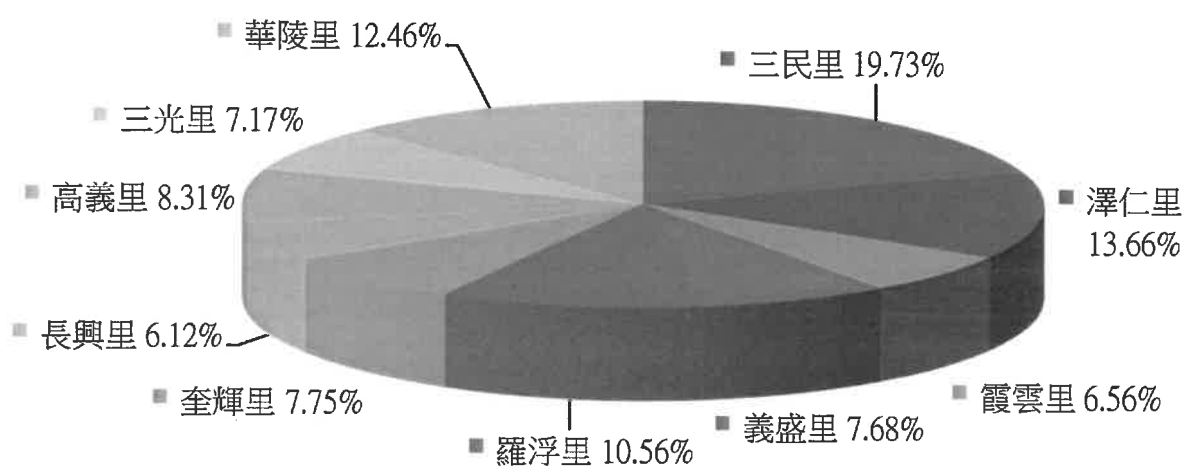
單位：人

里 別	合 計	男	女	比 率
合 計	13,053	6,908	6,145	100.00%
三民里	2,575	1,369	1,206	19.73%
澤仁里	1,783	907	876	13.66%
霞雲里	856	459	397	6.56%
義盛里	1002	526	476	7.68%
羅浮里	1,379	702	677	10.56%
奎輝里	1012	532	480	7.75%
長興里	799	452	347	6.12%
高義里	1085	569	516	8.31%
三光里	936	501	435	7.17%
華陵里	1,626	891	735	12.46%

資料來源：桃園市復興區戶政事務所。



圖四 111年底本區各里人口分佈情形



- 三民里 ■ 澤仁里 ■ 霞雲里 ■ 義盛里 ■ 羅浮里
- 奎輝里 ■ 長興里 ■ 高義里 ■ 三光里 ■ 華陵里

人口密度

## 伍、人口密度

人口密度係指每一平方公里土地面積上，平均分配居住人口數。本區土面積為 350.7775 平方公里，居全市第 1 位，民國 111 年底人口數 13,053 人，居全市第 13 位，人口密度每平方公里 37.21 人，居全市第 13 位，較民國 41 年全區總人口為 8,104 人，每平方公里 23.10 人，每平方公里增加 14.11 人，增加 0.6 倍。

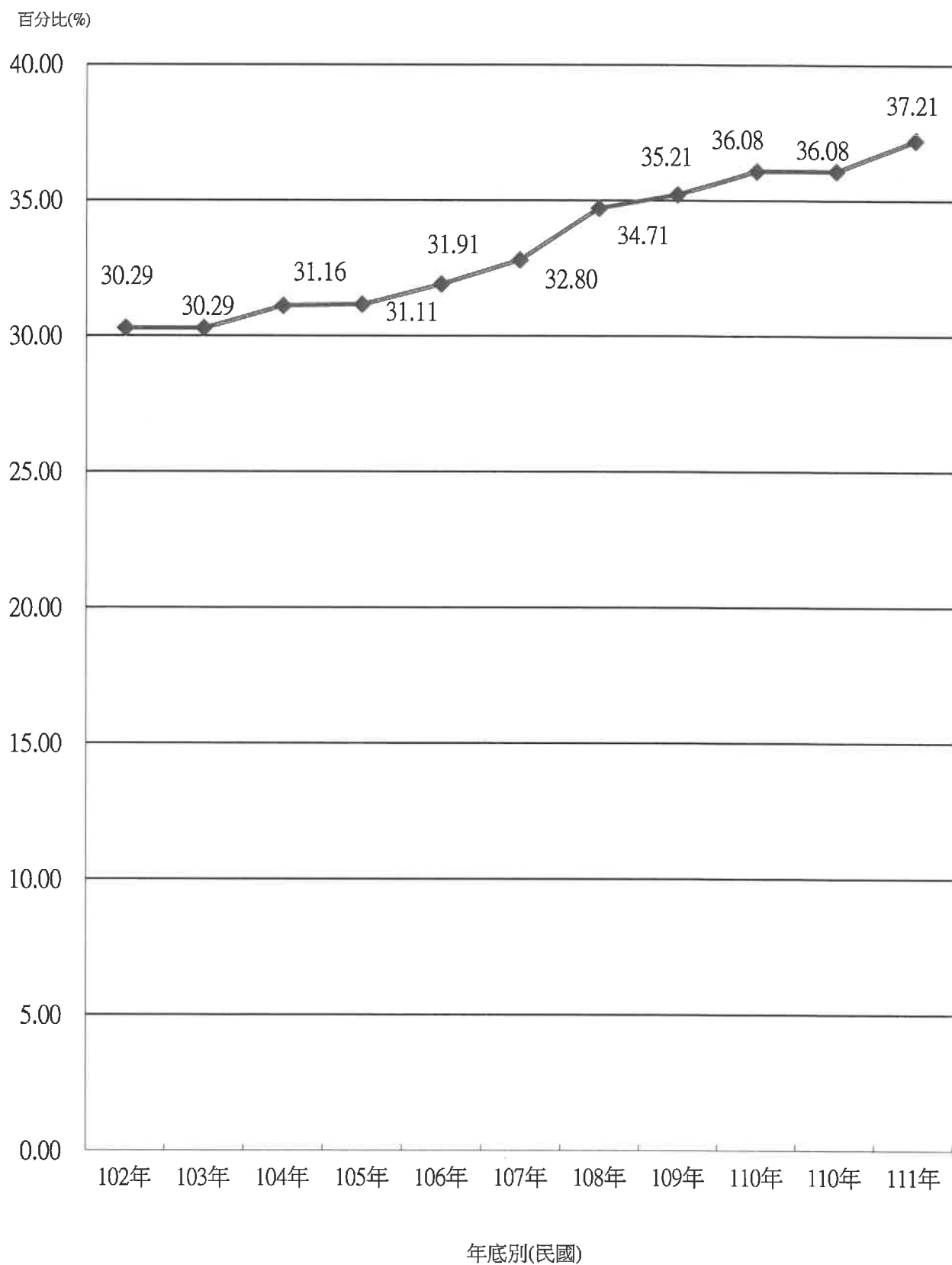
全區 111 年底每平方公里人口密度以三民里 281.11 人為最稠密，次為澤仁里 144.96 人次之，以高義里 13.27 人最為稀疏。其稠密與稀疏之差達 21.18 倍之多。

表四：本區歷年來人口密度表

年 底 別	面積〈平方公里〉	人 口 數	人口密度〈平方公里〉
民國 102 年底	350.7775	10,626	30.29
民國 103 年底	350.7775	10,625	30.29
民國 104 年底	350.7775	10,913	31.11
民國 105 年底	350.7775	10,930	31.16
民國 106 年底	350.7775	11,192	31.91
民國 107 年底	350.7775	11,505	32.80
民國 108 年底	350.7775	12,176	34.71
民國 109 年底	350.7775	12,354	35.21
民國 110 年底	350.7775	12,656	36.08
民國 111 年底	350.7775	13,053	37.21

資料來源：桃園市復興區戶政事務所。

圖五 本區歷年人口密度圖

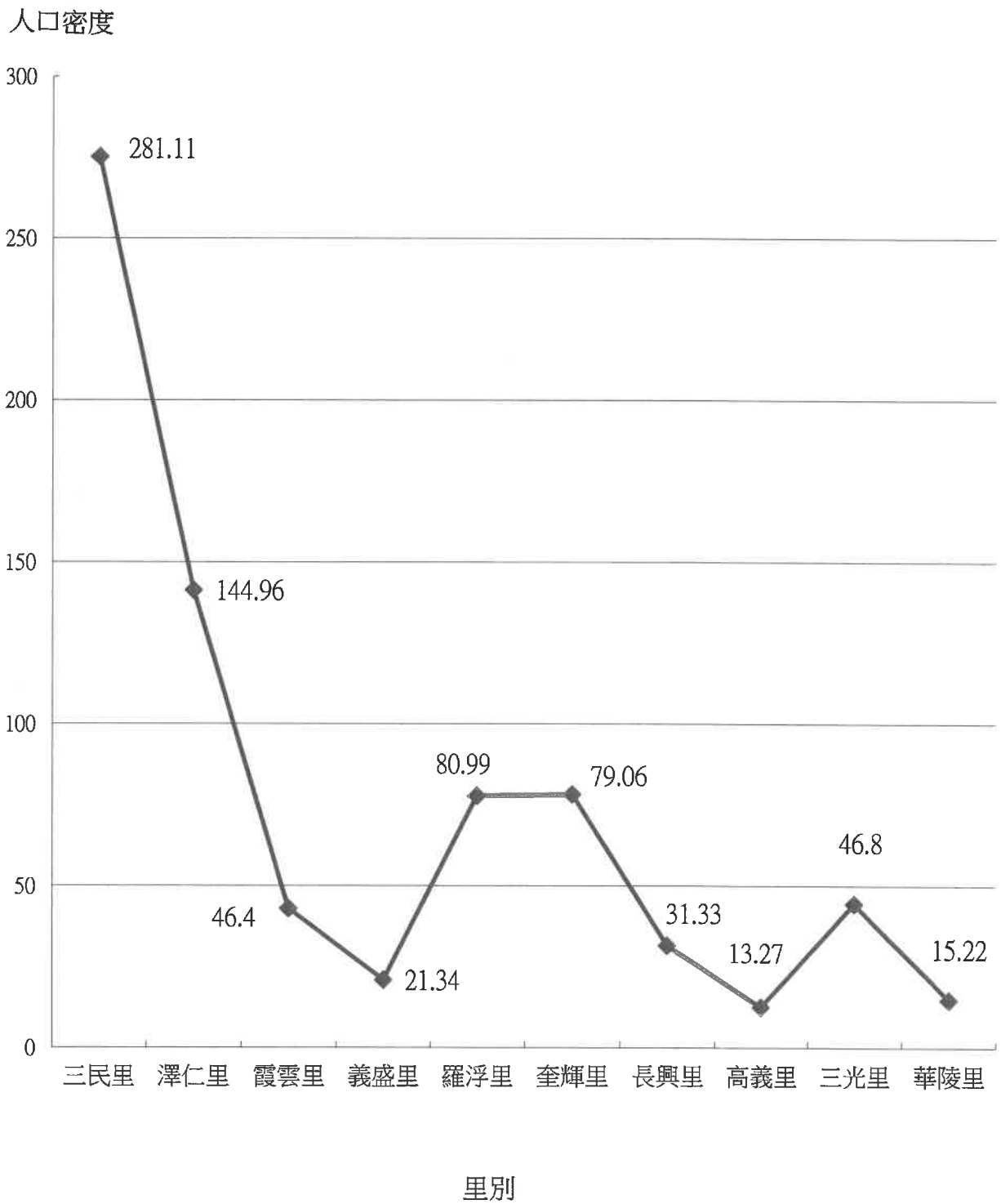


表五：本區 111 年度各里人口密度表

里別	人口數	面積(平方公里)	人口密度(人/平方公里)
三民里	2,575	9.16	281.11
澤仁里	1,783	12.30	144.96
霞雲里	856	18.45	46.4
義盛里	1,002	46.95	21.34
羅浮里	1,379	17.025	80.99
奎輝里	1,012	12.80	79.06
長興里	799	25.50	31.33
高義里	1,085	81.77	13.27
三光里	936	20.00	46.8
華陵里	1,626	106.8225	15.22

資料來源：桃園市復興區戶政事務所。

圖六 本區111年度各里人口密度



戶

量



## 陸、戶量

近年來，本區由於人口外移，所以總戶數增加有限，民國 111 年底本區總戶數為 3,960 戶，較民國 110 年底 3,897 戶，增加 63 戶，增加 1%。

民國 111 年底本區平均每戶人口數（即戶量）為 3.3 人，較民國 110 年底本區平均每戶人口數為 3.25 人，增加 0.05 人，增加 1.54%。

其中以華陵里 2.98 人為最低，三民里之 3.03 人次低，澤仁里 3.11 人再次低，奎輝里 4.18 人最高，義盛里 3.88 人次高。

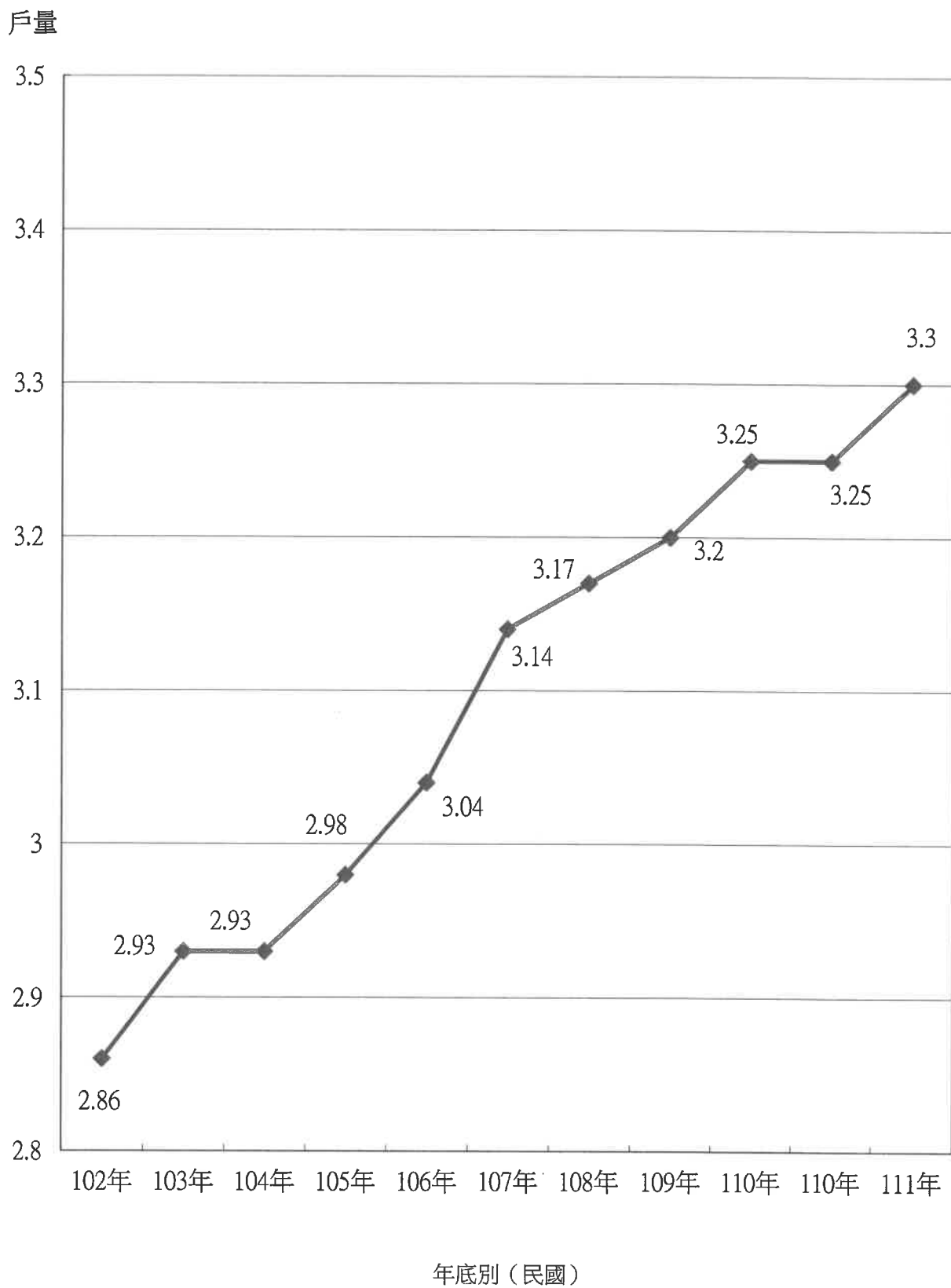
由資料顯示本區受經濟、社會結構轉變影響，小家庭制度已逐漸取代傳統大家庭制度。

表六、本區現住戶數、每戶人口數分析表

年底別	人口數	戶數	每戶人口數
民國 102 年底	10625	3709	2.86
民國 103 年底	10913	3720	2.93
民國 104 年底	10930	3729	2.93
民國 105 年底	11192	3756	2.98
民國 106 年底	11505	3788	3.04
民國 107 年底	12026	3834	3.14
民國 108 年底	12176	3860	3.17
民國 109 年底	12354	3852	3.20
民國 110 年底	12656	3897	3.25
民國 111 年底	13053	3960	3.3

資料來源：桃園市復興區戶政事務所。

圖七 本區現住戶數、每戶人口數分析

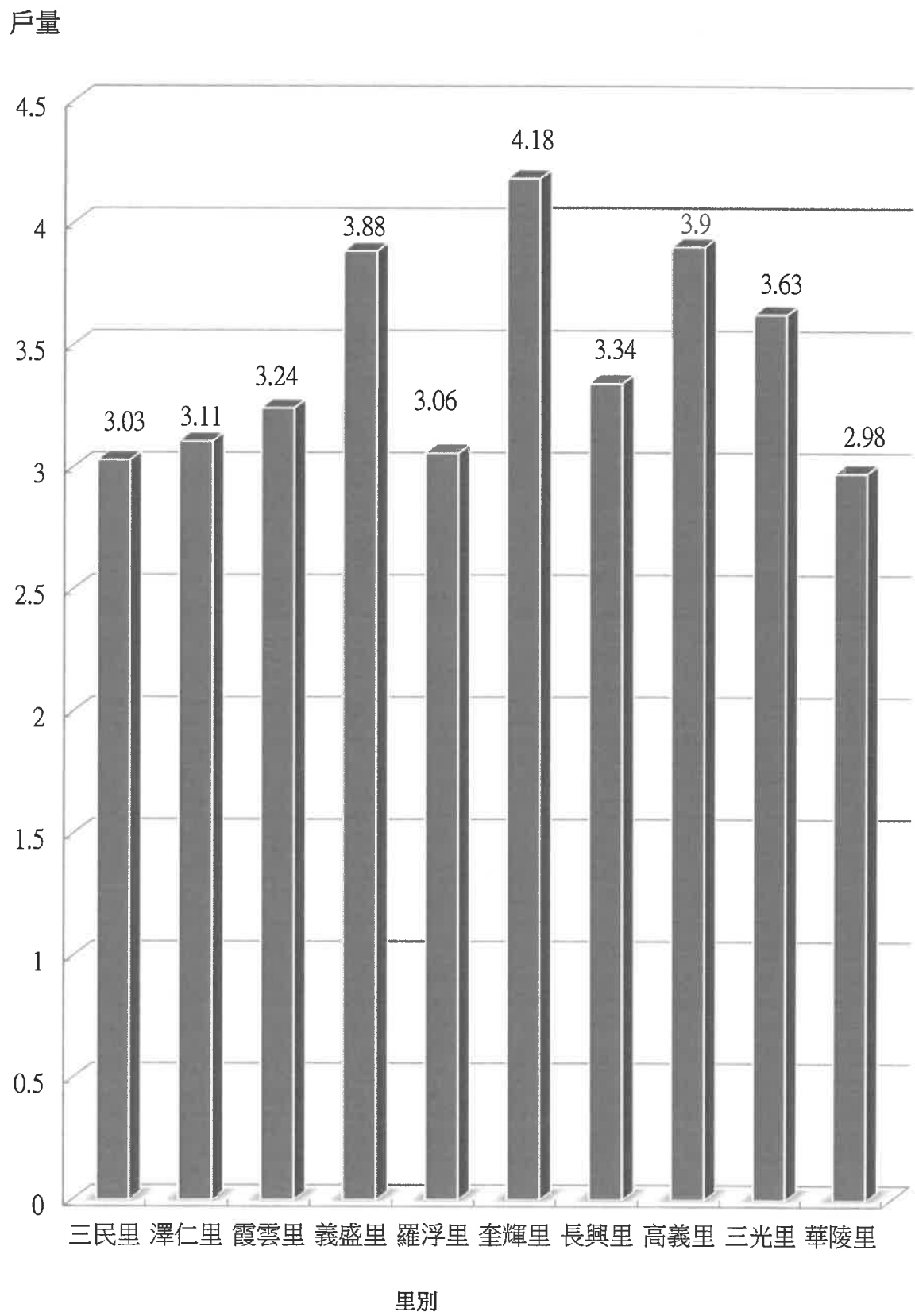


表七、本區 111 年底各里戶量分析表

里別	人口數	戶數	戶量
三民里	2,575	850	3.03
澤仁里	1,783	574	3.11
霞雲里	856	264	3.24
義盛里	1,002	258	3.88
羅浮里	1,379	451	3.06
奎輝里	1,012	242	4.18
長興里	799	239	3.34
高義里	1,085	278	3.9
三光里	936	258	3.63
華陵里	1,626	546	2.98

資料來源：桃園市復興區戶政事務所。

圖八 本區111年各里戶量分析圖



人  
口  
特  
性

## 柒、人口特性

### 一、性比例

在人口統計中，性比例表示該地區中，每百名女子所當男子數，稱為性比例，本區性比例，近十年來有逐年降低之趨勢，由民國 102 年底之 124.54，逐年略降至民國 111 年底之 112.42，顯示本區人口性別結構比例，雖有逐漸接近之趨勢，惟男性仍佔多數。

再以民國 111 年底各里之性比例言，全區以長興里之 130.26 最高，華陵里 121.22 居次，性比例最低者為澤仁里 103.54，次低為羅浮里 103.69，再次為高義里 110.27。

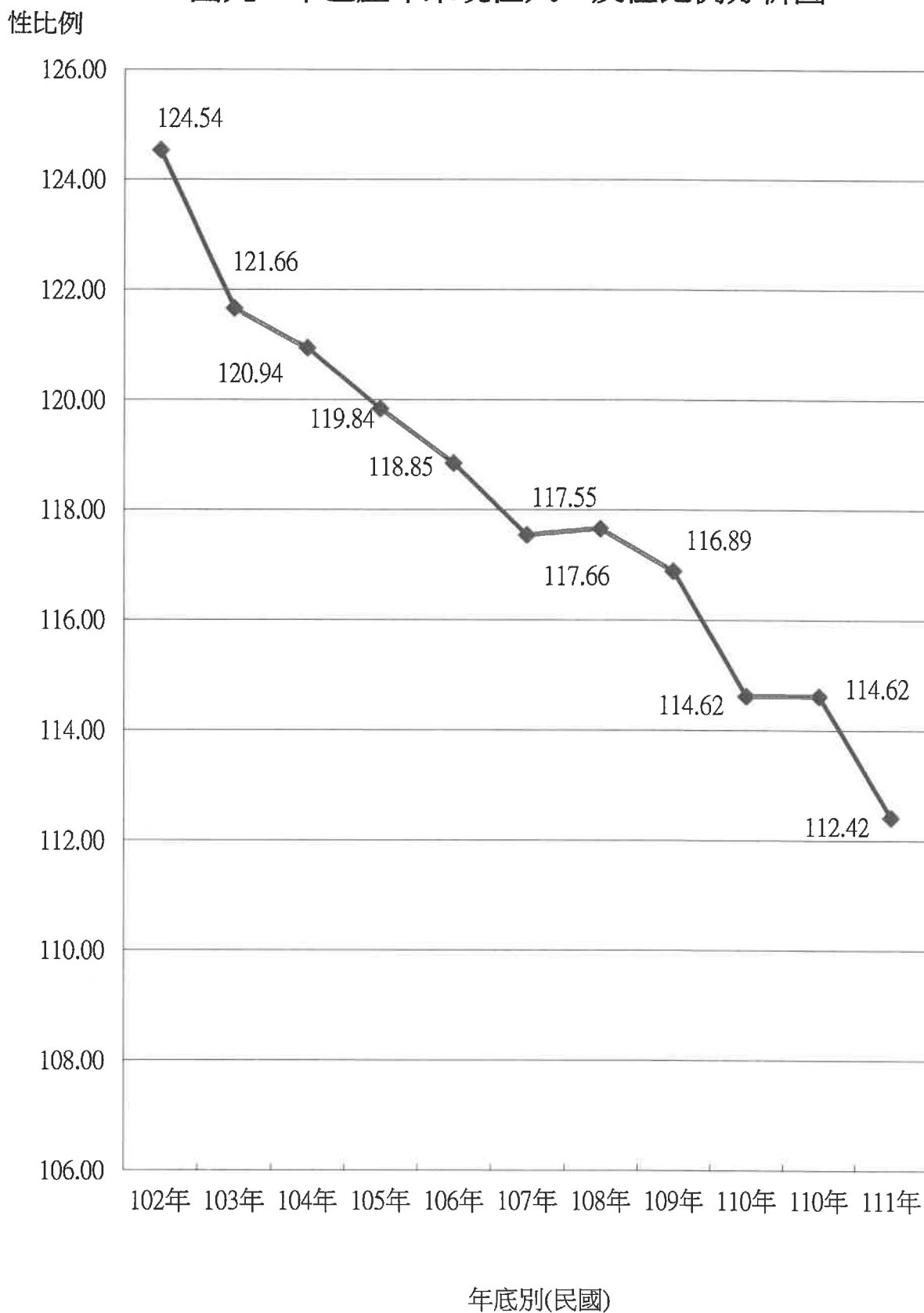
表八、本區歷年來現住人口及性比例分析表

年底別	現住人口（人口數）			性比例 （男/百女）
	合計數	男	女	
民國 102 年底	10,625	5,893	4,732	124.54
民國 103 年底	10,913	5,993	4,926	121.66
民國 104 年底	10,930	5,983	4,947	120.94
民國 105 年底	11,192	6,101	5,091	119.84
民國 106 年底	11,505	6,248	5,257	118.85
民國 107 年底	12,026	6,498	5,528	117.55
民國 108 年底	12,176	6,582	5,594	117.66
民國 109 年底	12,354	6,658	5,696	116.88
民國 110 年底	12,656	6,759	5,897	114.62
民國 111 年底	13,053	6,908	6,145	112.42

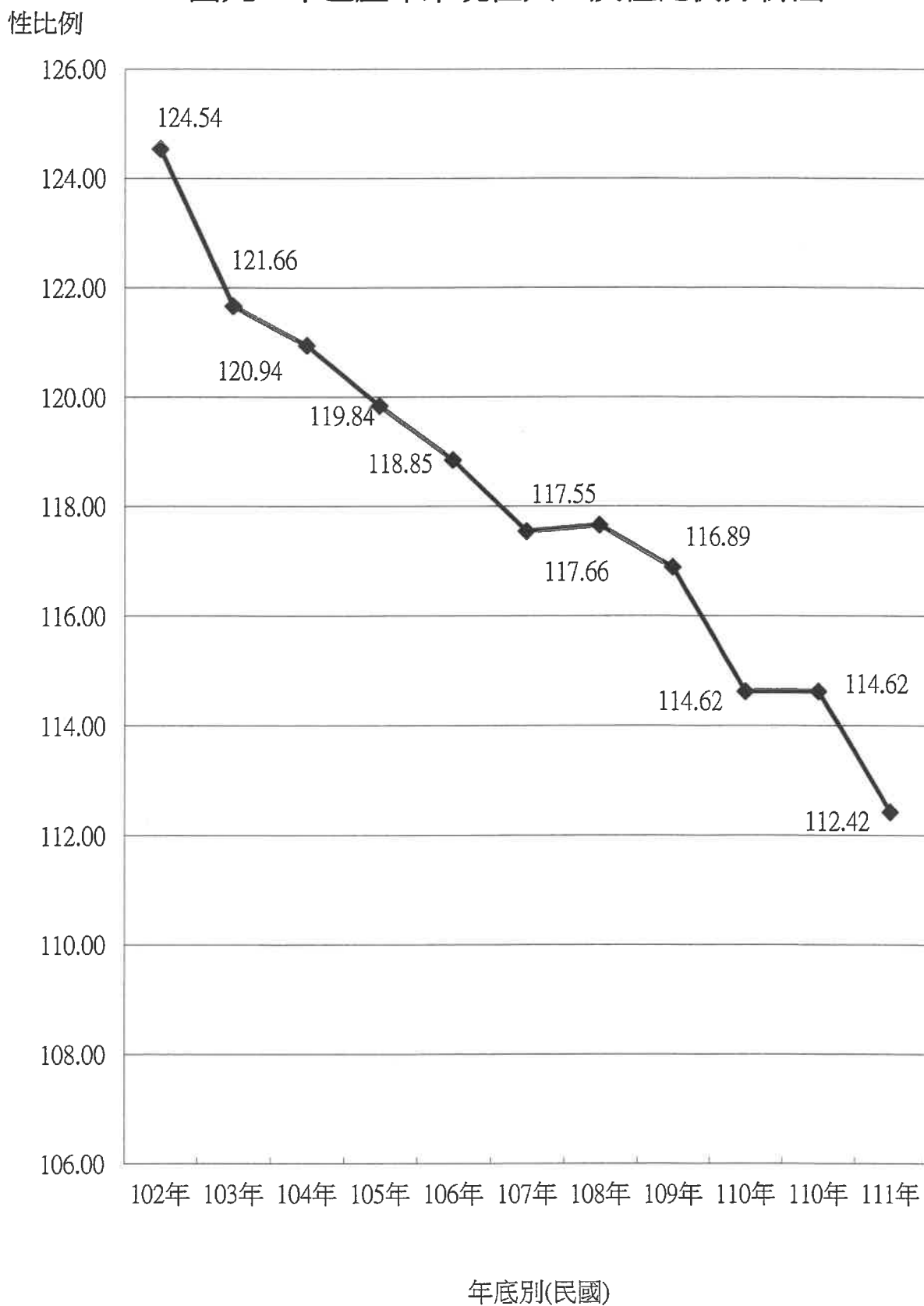
資料來源：桃園市復興區戶政事務所。



圖九 本區歷年來現住人口及性比例分析圖



圖九 本區歷年來現住人口及性比例分析圖

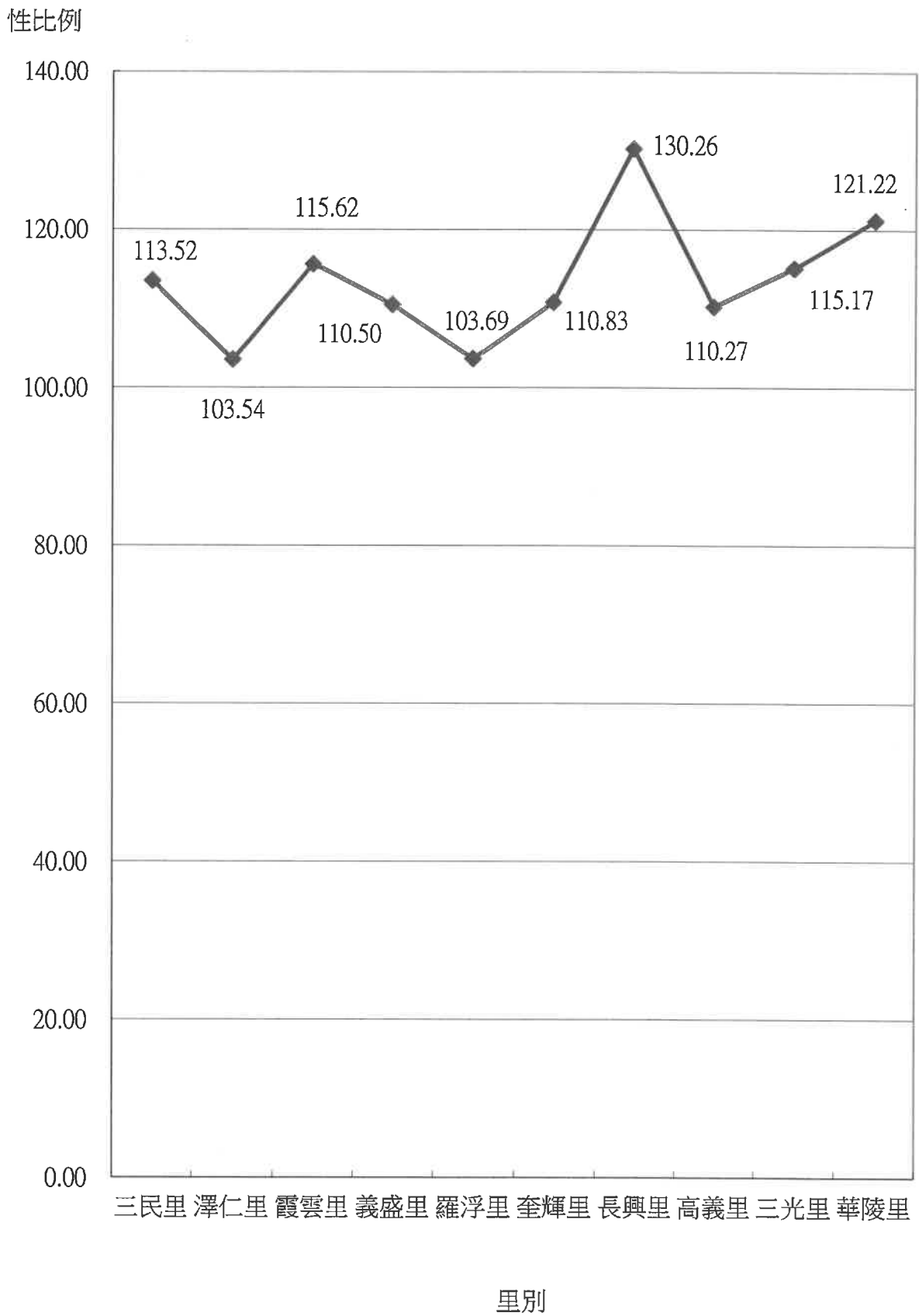


表九、本區 111 年底各里現住人口及性比例

年底別	現住人口(人口數)			性比例 (男/百女)
	合計數	男	女	
三民里	2,575	1,369	1,206	113.52
澤仁里	1,783	907	876	103.54
霞雲里	856	459	397	115.62
義盛里	1,002	526	476	110.5
羅浮里	1,379	702	677	103.69
奎輝里	1,012	532	480	110.83
長興里	799	452	347	130.26
高義里	1,085	569	516	110.27
三光里	936	501	435	115.17
華陵里	1,626	891	735	121.22

資料來源：桃園市復興區戶政事務所。

圖十 本區111年底各里性比例圖



## 二、年齡組成

本區 111 年度人口年齡結構分布成葫蘆型，又可以上、中、下層表示，以 0 歲至 14 歲的為下層，又稱為幼年層，全區計 2,052 人，佔 15.72%，15 歲至 64 歲的為中層，又稱為動力層，全區計 9,194 人，佔 70.44%，65 歲以上為上層，又稱為老年層，全區計 1,807 人，佔 13.84%，本區老年層人口比率已超過聯合國高齡化之指標定義（7%）。

表十、本區歷年來年齡結構分布表

年 底 別	性別	總 計	0-4歲	5-9歲	10-14歲	15-19歲	20-24歲	25-29歲	30-34歲	35-39歲	40-44歲
民國102 年底	計	10,631	734	520	512	726	774	763	838	811	795
	男	5,893	385	276	265	369	393	418	456	476	480
	女	4,738	349	244	247	357	381	345	382	335	315
民國103 年底	計	10,913	760	516	516	709	823	756	869	843	799
	男	5,993	367	282	267	353	434	404	475	498	452
	女	4,920	393	234	249	356	389	352	394	345	347
民國104 年底	計	10,930	775	495	508	702	804	763	805	880	799
	男	5,983	382	242	268	359	420	412	432	509	459
	女	4,947	393	253	240	343	384	351	373	371	340
民國105 年底	計	3,989	309	274	249	326	326	284	325	299	305
	男	3,784	295	262	236	312	312	262	304	279	286
	女	3,578	282	251	223	297	298	240	283	259	267
民國106 年底	計	3,372	268	239	211	283	284	218	262	239	249
	男	3,166	255	228	198	268	270	195	241	219	230
	女	2,961	241	216	185	254	256	173	220	200	212
民國107 年底	計	2,755	228	204	172	240	242	151	198	180	193
	男	2,549	214	193	160	225	228	129	177	160	174
	女	2,343	201	181	147	211	214	107	156	140	156
民國108 年底	計	11,818	827	524	514	680	966	890	860	901	906
	男	6,446	423	273	283	344	482	461	483	493	527
	女	5,372	404	251	231	336	484	429	377	408	379
民國109 年底	計	12,354	829	580	515	703	933	959	847	873	922
	男	6,658	440	306	261	370	474	498	467	482	538
	女	5,696	389	274	254	333	459	461	380	391	384
民國110 年底	計	12,656	829	632	537	726	914	1,021	874	855	922
	男	6,759	448	320	277	388	463	517	468	476	520
	女	5,897	381	312	260	338	451	504	406	379	402
民國111 年底	計	13,053	828	654	570	770	929	1,047	912	836	925
	男	6,908	448	333	306	408	456	530	485	469	503
	女	6,145	380	321	264	362	473	517	427	367	422

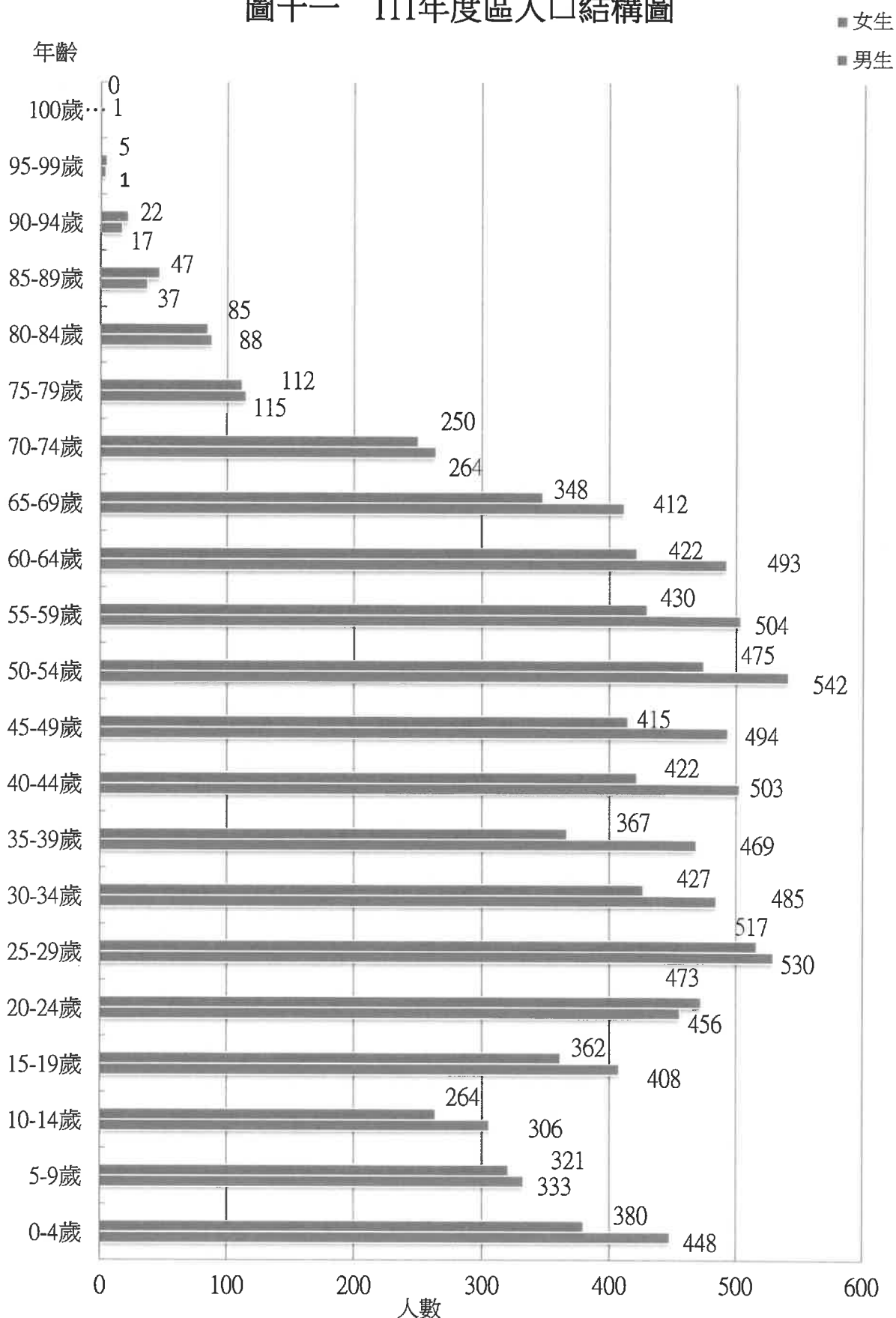
資料來源：桃園市復興區戶政事務所。

表十一、本區歷年年齡結構分布表(續完)

年 底 別	性別	45-49歲	50-54歲	55-59歲	60-64歲	65-69歲	70-74歲	75-79歲	80歲以上
民國102 年底	計	821	819	778	600	322	333	236	249
	男	505	489	462	318	185	173	124	119
	女	316	330	316	282	137	160	112	130
民國103 年底	計	839	838	827	643	358	319	235	263
	男	521	493	486	360	189	156	130	126
	女	318	345	341	283	169	163	105	137
民國104 年底	計	830	835	832	669	419	305	231	278
	男	500	498	492	376	215	164	128	127
	女	330	337	340	293	204	141	103	151
民國105 年底	計	272	269	262	198	93	86	71	43
	男	254	252	254	198	88	82	67	40
	女	236	235	246	197	84	78	64	38
民國106 年底	計	218	218	239	197	80	74	60	35
	男	200	201	231	196	76	70	57	32
	女	182	183	223	196	72	65	53	30
民國107 年底	計	164	166	215	195	68	61	49	27
	男	146	149	208	195	64	57	46	24
	女	128	132	200	194	60	53	42	21
民國108 年底	計	897	917	889	836	584	283	272	154
	男	509	514	493	483	307	162	137	72
	女	388	403	396	353	277	121	135	82
民國109 年底	計	903	915	905	881	677	384	243	285
	男	493	509	494	501	368	199	122	136
	女	410	406	411	380	309	185	121	149
民國110 年底	計	910	937	927	878	724	460	220	290
	男	499	510	515	478	385	241	114	140
	女	411	427	412	400	339	210	106	150
民國111 年底	計	909	1,017	934	915	760	514	227	306
	男	494	542	504	493	412	264	115	146
	女	415	475	430	422	348	250	112	160

資料來源：桃園市復興區戶政事務所。

圖十一 111年度區人口結構圖





## (一) 扶老比：

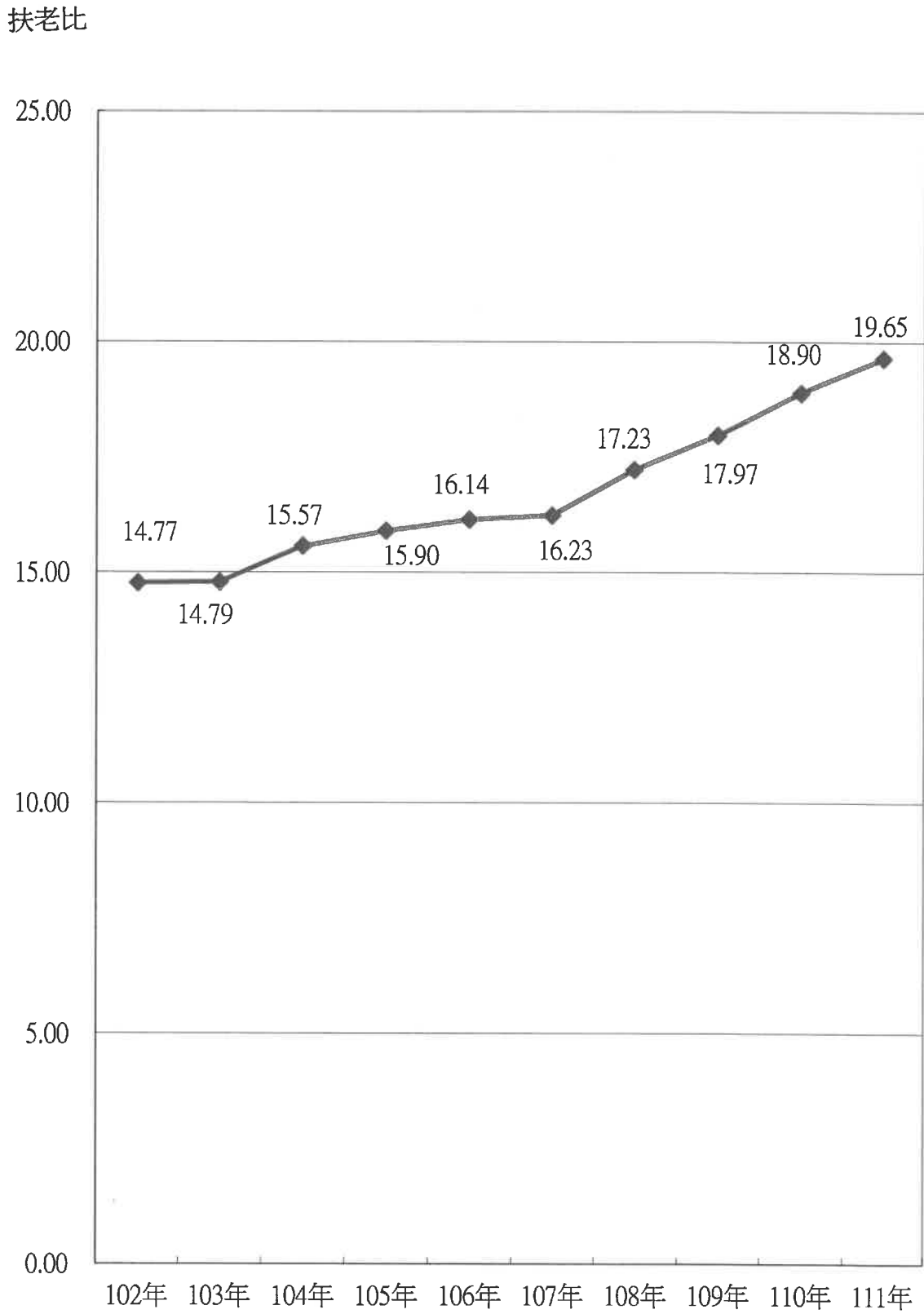
扶老比係指每百個工作齡人口(15 歲至 64 歲人口)，所需負擔 65 歲以上老年人口之比，比率愈高，表示有生產力者負擔較重，比率愈低，表示有生產力者負擔較輕，就本區最近十年之扶老比可知，民國一百零二年為 14.77 人，民國一百零三年為 14.79 人，民國 111 年為 19.65 人，呈現逐年遞增之趨勢 (詳表十二與圖十二)。

表十二、本區最近十年扶老比表

年底別	年齡分配(人口數)			扶老比
	0-14 歲	15-64 歲	65 歲以上	
民國 102 年底	1766	7719	1140	14.77%
民國 103 年底	1792	7946	1175	14.79%
民國 104 年底	1778	7919	1233	15.57%
民國 105 年底	1789	8113	1290	15.9%
民國 106 年底	1836	8325	1344	16.14%
民國 107 年底	1865	8742	1419	16.23%
民國 108 年底	1880	8783	1513	17.22%
民國 109 年底	1924	8841	1589	17.97%
民國 110 年底	1998	8964	1694	18.90%
民國 111 年底	2052	9194	1807	19.65%

資料來源：桃園市復興區戶政事務所。

圖十二 本區最近十年扶老比圖



年底別(民國)

## (二) 扶幼比

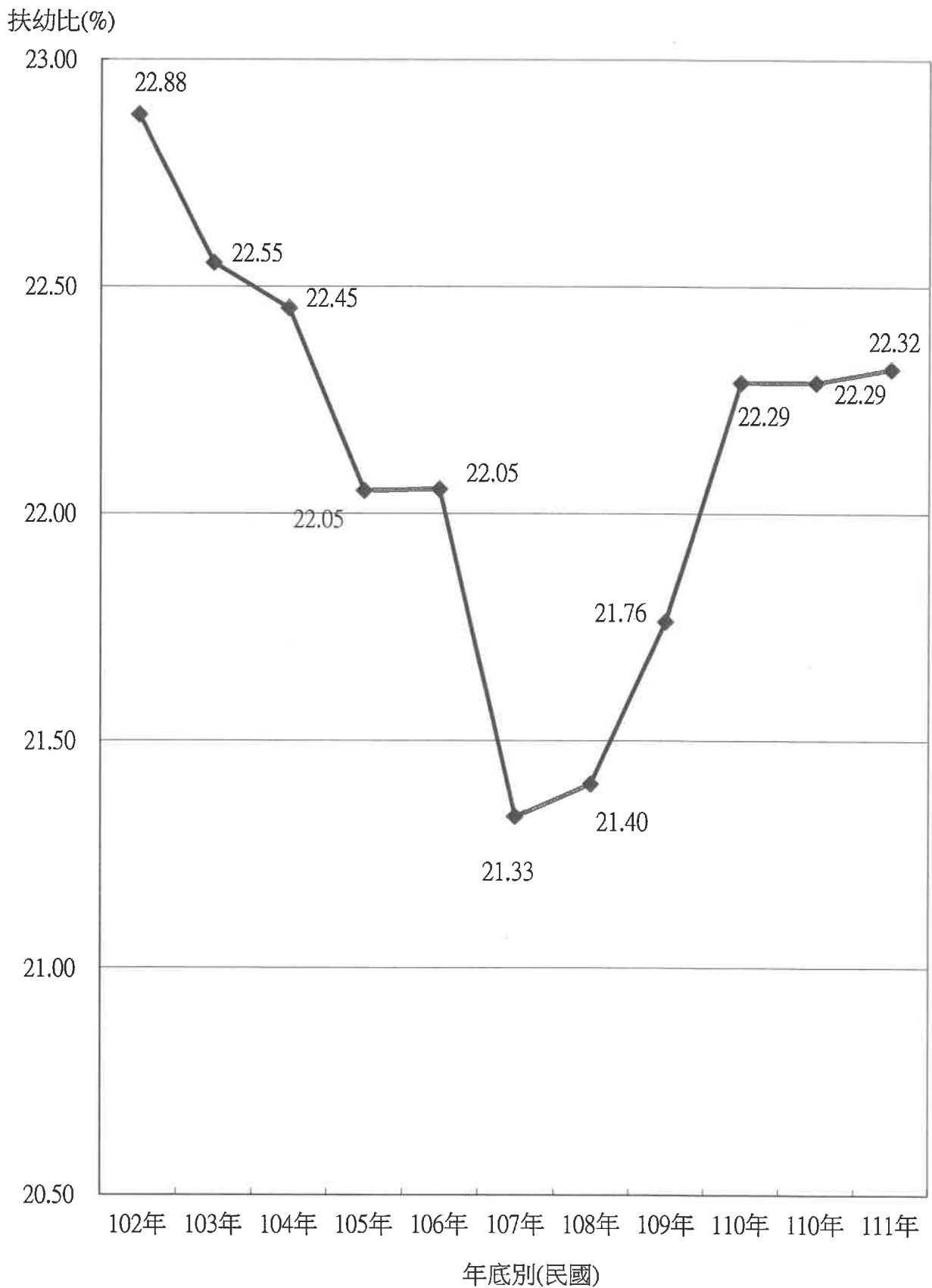
扶幼比係指百個工作年齡人口(15 歲至 64 歲人口)，所需負擔 0-14 歲幼年人口之比，比率愈高，表示有生產力者負擔較重，比率愈低，表示人有生產力者負擔較輕，就本區最近十年之扶幼比可知，民國 110 年 22.29 人，民國 111 年為 22.32 人，呈現逐年遞增之趨勢(詳表十三與圖十三)。

表十三、本區最近十年扶幼比

年底別	年齡分配(人口數)		扶幼比
	0-14 歲	15-64 歲	
民國 102 年底	1766	7719	22.88%
民國 103 年底	1792	7946	22.55%
民國 104 年底	1778	7919	22.45%
民國 105 年底	1789	8113	22.05%
民國 106 年底	1836	8325	22.05%
民國 107 年底	1865	8742	21.33%
民國 108 年底	1880	8783	21.40%
民國 109 年底	1924	8841	21.76%
民國 110 年底	1998	8964	22.29%
民國 111 年底	2052	9194	22.32%

資料來源：桃園市復興區戶政事務所。

圖十三 本區最近十年扶幼比



### (三) 扶養比：

扶養比係指每百個工作年齡人口（15 至 64 歲人口）所須負擔依賴人口（即 14 歲以下幼年人口及 65 歲以上老人口）之比，亦稱為依賴人口指數，比率越高，表示有生產力者負擔較重，比率越低，表示有生產力者負擔較輕。

就本區近十年來之人口結構可看出，本區區民負擔狀況（扶養比）之趨勢有逐年遞增之趨勢，從民國一百零二年底之 37.65%，逐年遞增至民國 111 年底之 41.97%，十年遞增 4.32 個百分點（詳表十四與圖十四）。

表十四、本區最近十年扶養比

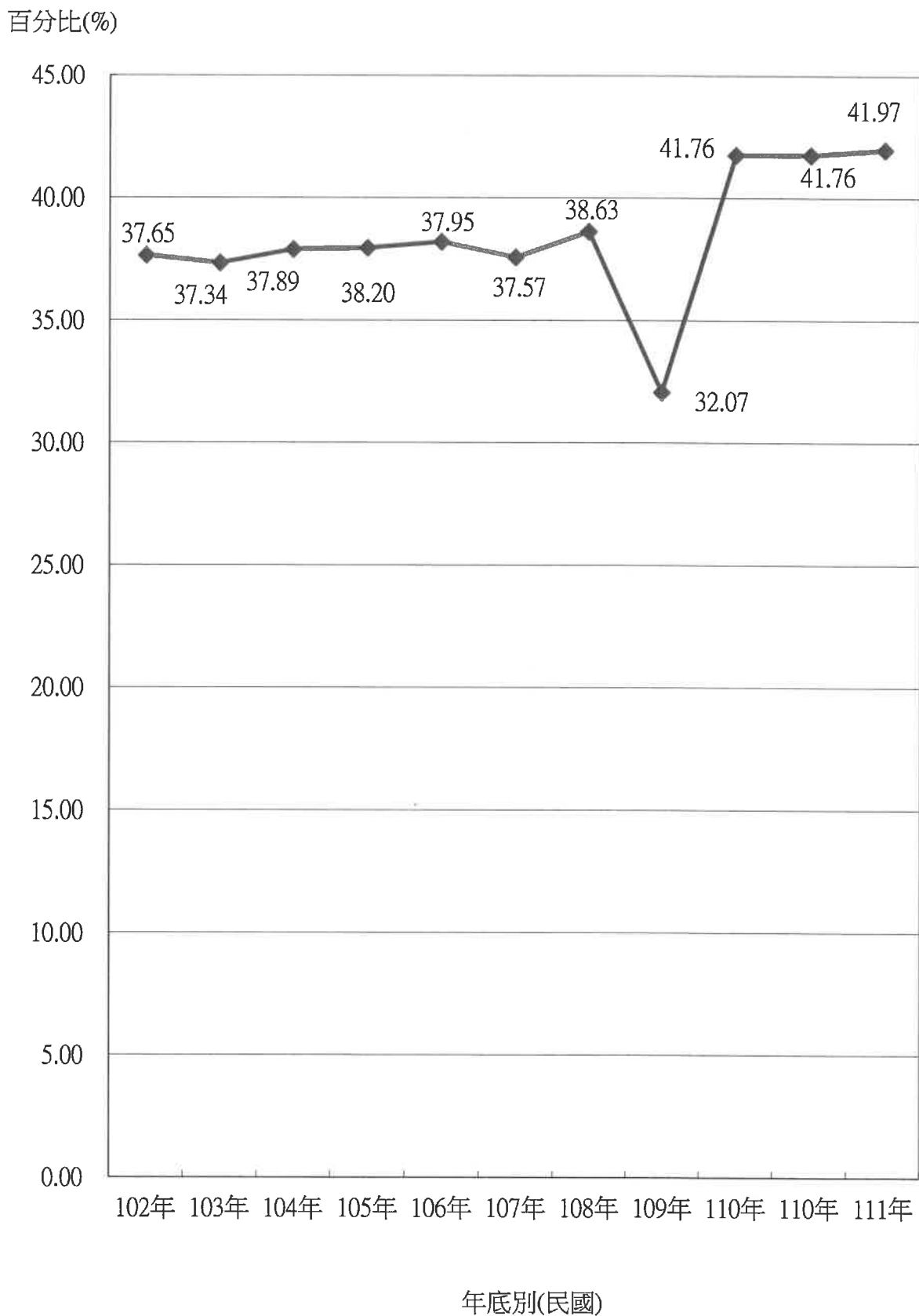
單位：人

年底別	0-14 歲	65 歲以上	合計	15-64 歲	扶養比
民國 102 年底	1766	1140	2906	7719	37.65%
民國 103 年底	1792	1175	2967	7946	37.34%
民國 104 年底	1778	1223	3001	7919	37.89%
民國 105 年底	1789	1290	3079	8113	37.95%
民國 106 年底	1836	1344	3180	8325	38.20%
民國 107 年底	1865	1419	3284	8742	37.57%
民國 108 年底	1880	1513	3393	8783	38.63%
民國 109 年底	1924	1589	3513	8841	39.73%
民國 110 年底	1998	1694	3692	8964	41.19%
民國 111 年底	2052	1807	3859	9194	41.97%

資料來源：桃園市復興區戶政事務所。



圖十四 本區最近十年扶養比



#### (四) 老化指數

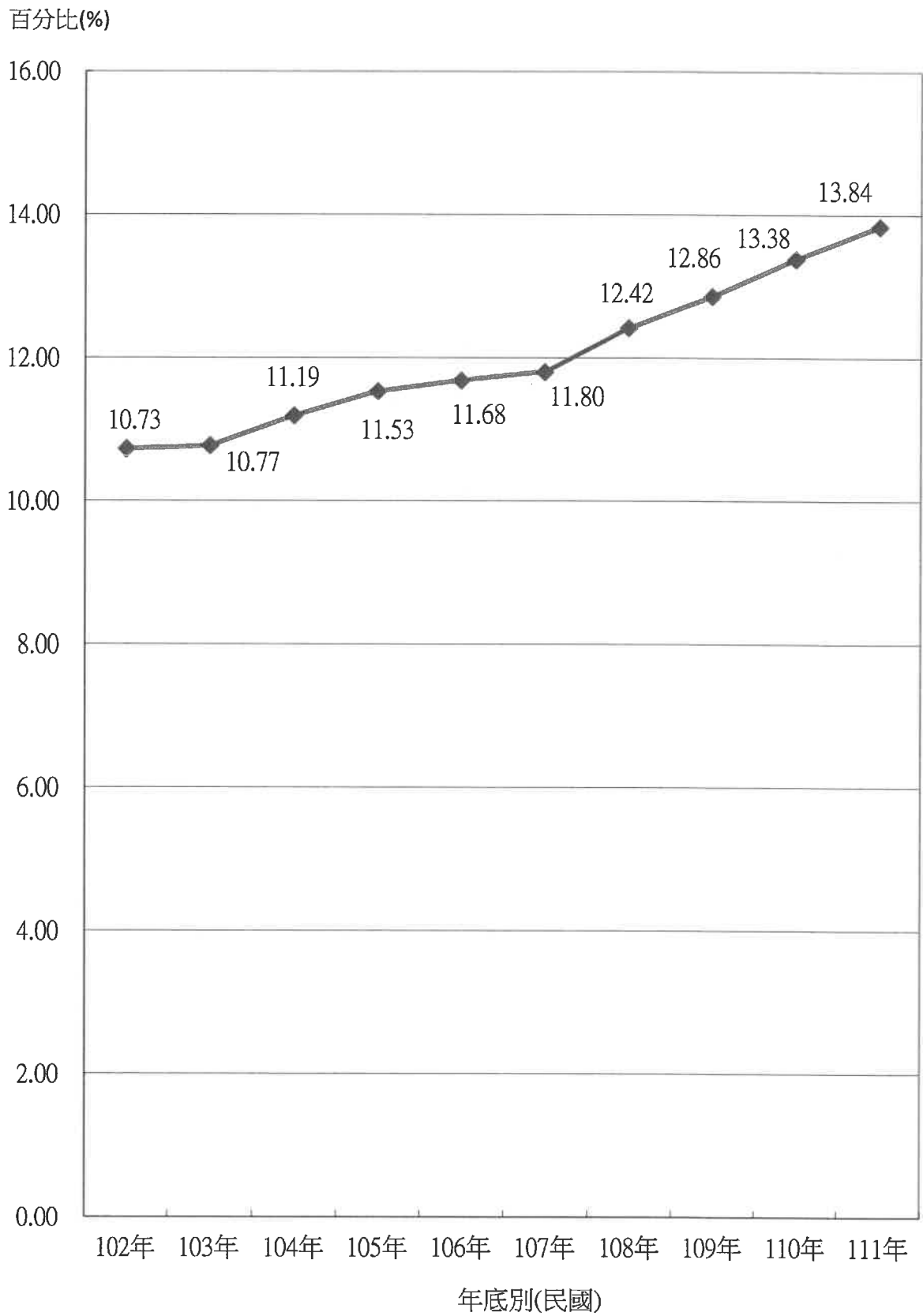
老化指數，可以顯示人口老化情形，本市近十年來，人口老化指數由民國一百零二年底之 10.73% 增加至民國 111 年底的 13.84%，再就老年人口比率（可以表示該地區是否為高齡化地區）而言，民國 111 年底為 13.84%，已超過聯合國高齡化國家之指表定義（7%），顯示本區人口處於高齡化社會，且比率有越來越高趨勢(詳表十五與圖十五)。

表十五、本區最近十年老化比

年底別	年齡分配(人口數)		老化比
	65 歲以上	全年齡	
民國 102 年底	1140	10625	10.73%
民國 103 年底	1175	10913	10.77%
民國 104 年底	1223	10930	11.19%
民國 105 年底	1290	11192	11.53%
民國 106 年底	1344	11505	11.68%
民國 107 年底	1419	12026	11.80%
民國 108 年底	1513	12176	12.42%
民國 109 年底	1589	12354	12.86%
民國 110 年底	1694	12656	13.38%
民國 111 年底	1807	13053	13.84%

資料來源：桃園市復興區戶政事務所。

圖十五 本區最近十年老化比



### 三、婚姻狀況：

#### (一) 婚姻狀況：

111 年本區未結婚人數為 5,494 人，其中男生 3,148 人，女生 2,346 人，有偶人數為 5,271 人，其中男生 2,782 人，女生 2,489 人，離婚人數 1,502 人，其中男生 824 人，女生 678 人。(詳表十六)。

表十六、歷年本區現住人口之婚姻狀況

單位：人

年底別	總 計			未 婚			有 偶			離 婚		
	計	男	女	計	男	女	計	男	女	計	男	女
102 年	10,625	5,893	4,732	4,521	2,643	1,878	4,440	2,542	1,898	1,038	586	452
103 年	10,913	5,993	4,920	4,595	2,660	1,935	4,527	2,574	1,953	1,073	606	467
104 年	10,930	5,991	4,939	4,595	2,658	1,937	4,535	2,570	1,965	1,086	613	473
105 年	11,192	6,101	5,091	4,562	2,638	1,924	4,772	2,677	2,095	1,128	639	489
106 年	11,505	6,248	5,257	4,823	2,757	2,066	4,783	2,675	2,108	1,156	667	489
107 年	12,026	6,498	5,528	5,034	2,889	2,145	4,962	2,734	2,228	1,273	722	551
108 年	12,176	6,582	5,594	5,137	2,957	2,180	5,071	2,781	2,290	1,318	735	583
109 年	12,354	6,658	5,696	6,916	3,844	3,072	6,071	3,133	2,938	1,737	888	849
110 年	12,656	6,759	5,897	5,305	3,041	2,264	5,151	2,762	2,389	1,444	804	640
111 年	13,053	6,908	6,145	5,494	3,148	2,346	5,271	2,782	2,489	1,502	824	678

資料來源：桃園市復興區戶政事務所。

表十七、本區現住人口之婚姻狀況

單位：人

年底	總計			未婚			有偶			離婚		
	計	男	女	計	男	女	計	男	女	計	男	女
三民里	2575	1369	1206	1036	590	446	1124	603	521	251	142	109
澤仁里	1783	907	876	720	403	317	705	364	341	231	118	113
霞雲里	856	459	397	364	218	146	332	173	159	106	57	49
義盛里	1002	526	476	468	265	203	373	197	176	120	57	63
羅浮里	1379	702	677	574	324	250	553	273	280	178	93	85
奎輝里	1012	532	480	447	258	189	384	202	182	118	60	58
長興里	799	452	347	335	204	131	302	171	131	109	62	47
高義里	1085	569	516	498	273	225	413	214	199	115	72	43
三光里	936	501	435	401	233	168	370	194	176	103	59	44
華陵里	1626	891	735	651	380	271	715	391	324	171	104	67

資料來源：桃園市復興區戶政事務所。

## (二) 結婚率：

111 年本區結婚率為 6.69 對/千人，較去年(110)年 6.71 對/千人，減少 0.02 對/千人，微幅減少。(詳表十七與圖十六)。

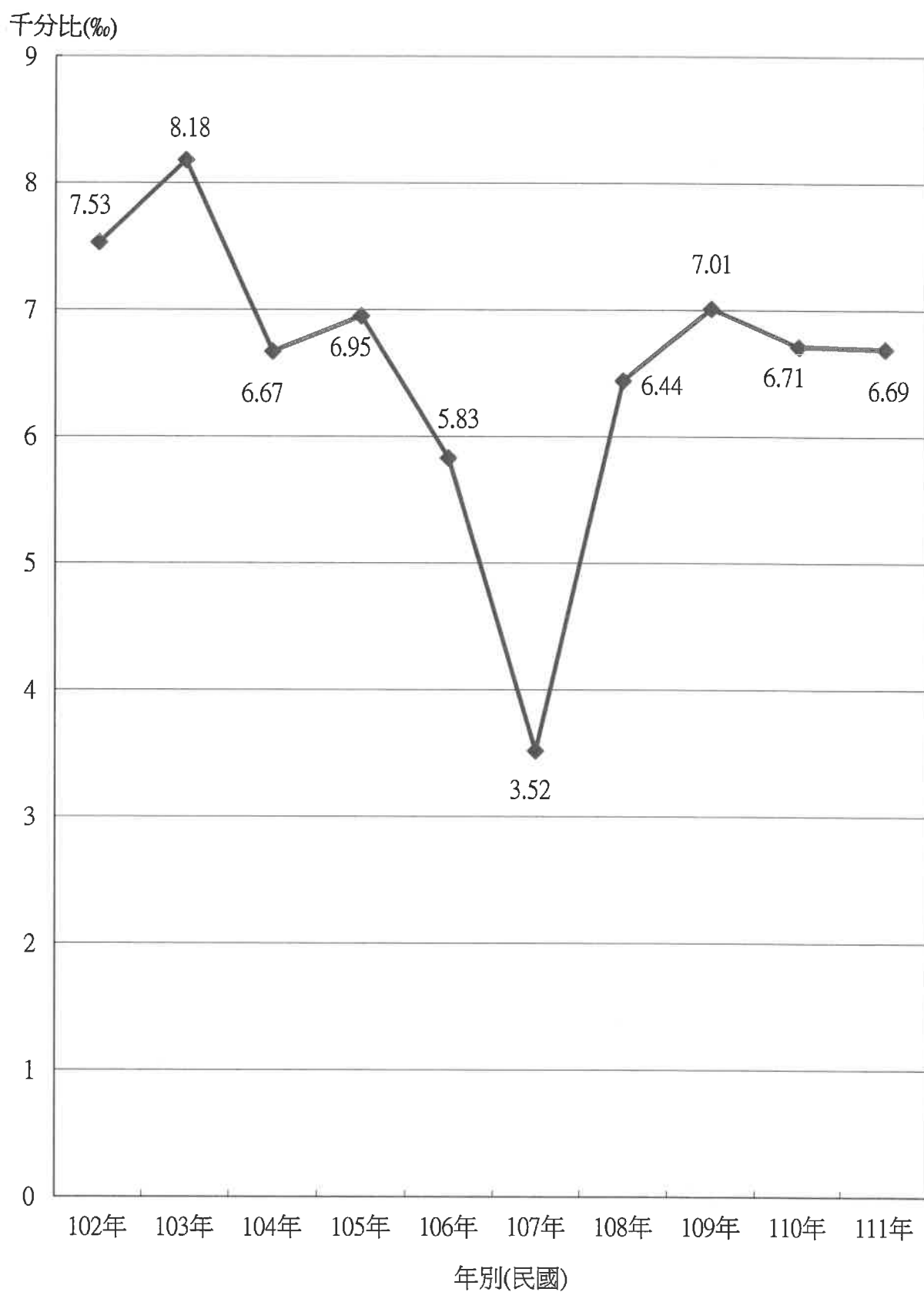


表十八、歷年本區結婚概況

年別	年中人口(人)	結婚對數	粗結婚率
民國 102 年底	10,625	80	7.53
民國 103 年底	10,876	89	8.18
民國 104 年底	10,946	73	6.67
民國 105 年底	11,077	77	6.95
民國 106 年底	11,324	66	5.83
民國 107 年底	11,923	42	3.52
民國 108 年底	12,119	78	6.44
民國 109 年底	12,319	86	6.98
民國 110 年底	12,378	83	6.71
民國 111 年底	12,853	86	6.69

資料來源：桃園市復興區戶政事務所

圖十六 歷年本區粗結婚率趨勢圖



### (三) 離婚率：

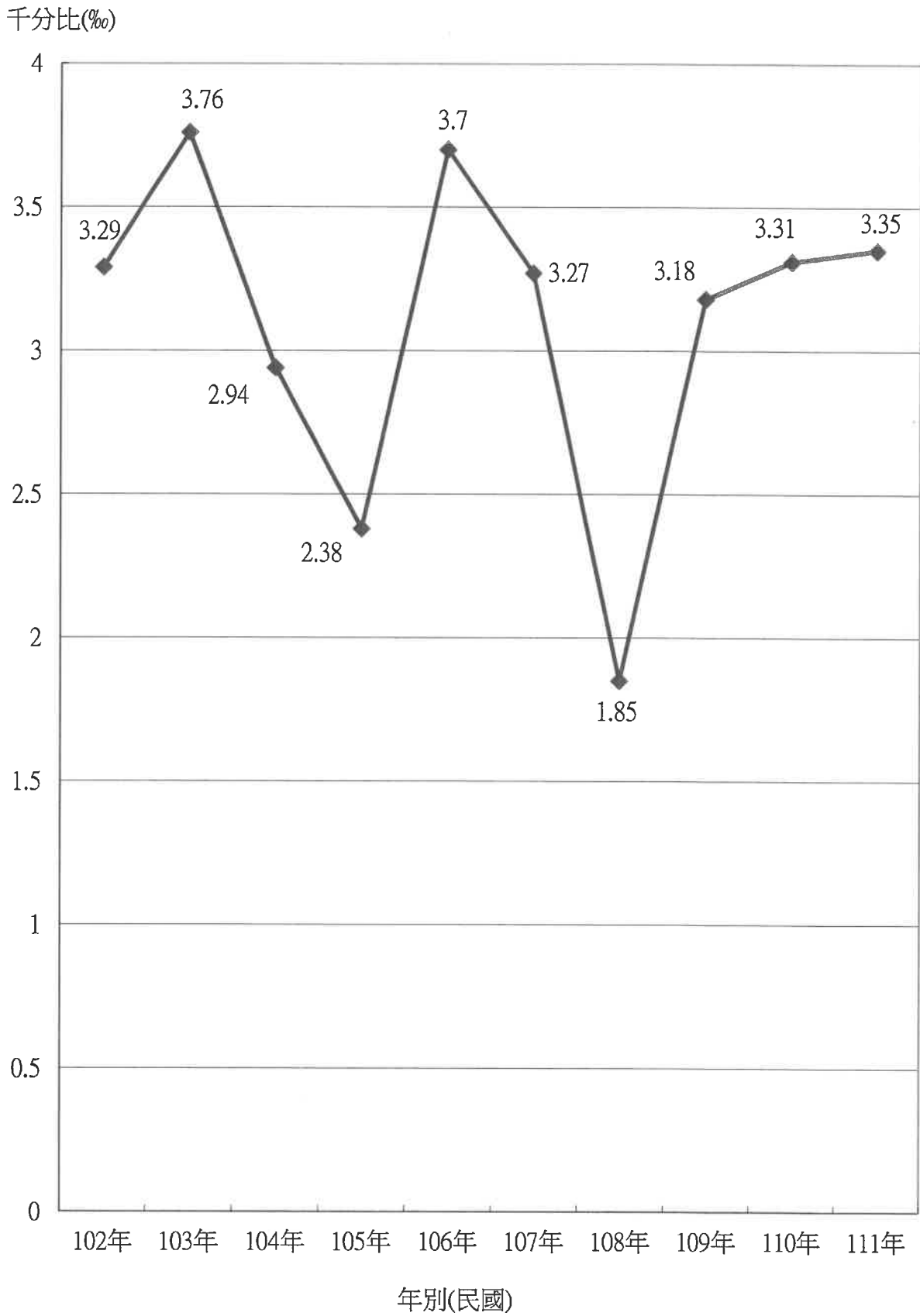
111 年本區粗離婚率為 3.35 對/千人，與去(110)年 3.31 對/千人，增加 0.04 對/千人，微幅增加。(詳表十八與圖十七)。

表十九、歷年本區離婚概況

年別	年中人口(人)	離婚對數	粗離婚率(對/千人)
民國 102 年底	10,625	35	3.29
民國 103 年底	10,876	40	3.76
民國 104 年底	10,946	32	2.94
民國 105 年底	11,077	26	2.38
民國 106 年底	11,324	41	3.7
民國 107 年底	11,923	37	3.27
民國 108 年底	12,119	22	1.85
民國 109 年底	12,319	39	3.17
民國 110 年底	12,378	41	3.31
民國 111 年底	12,853	43	3.35

資料來源：桃園市復興區戶政事務所。

圖十七 歷年本區離婚率趨勢圖



本區人口動態

## 捌、本區人口動態

人口之增減主要受到二個因素影響；一為人口本身的自然增減，即自然增加率，由出生率及死亡率來決定，另為人口遷移的社會增減，即社會增加率，由人口遷出、遷入所定；而人口增加率即為自然增加率加上社會增加率。

### 一、自然動態

根據歷年統計資料顯示，本區的自然增加率有逐年遞減趨勢，至本(111)為 2.34(如表二十、圖二十)。

本區 111 年粗出生率 12.92，粗死亡率為 10.58，顯現本區高粗出生率。

### 二、社會動態：

111 年本區人口淨遷入為 879 人，社會增加率為 52.67，顯示山上教育資源之貧瘠與缺乏及觀光人數逐年減少，導致就業機會減少，造成人口大量遷出，惟基層選舉將近，旅外人口有回流之現象。

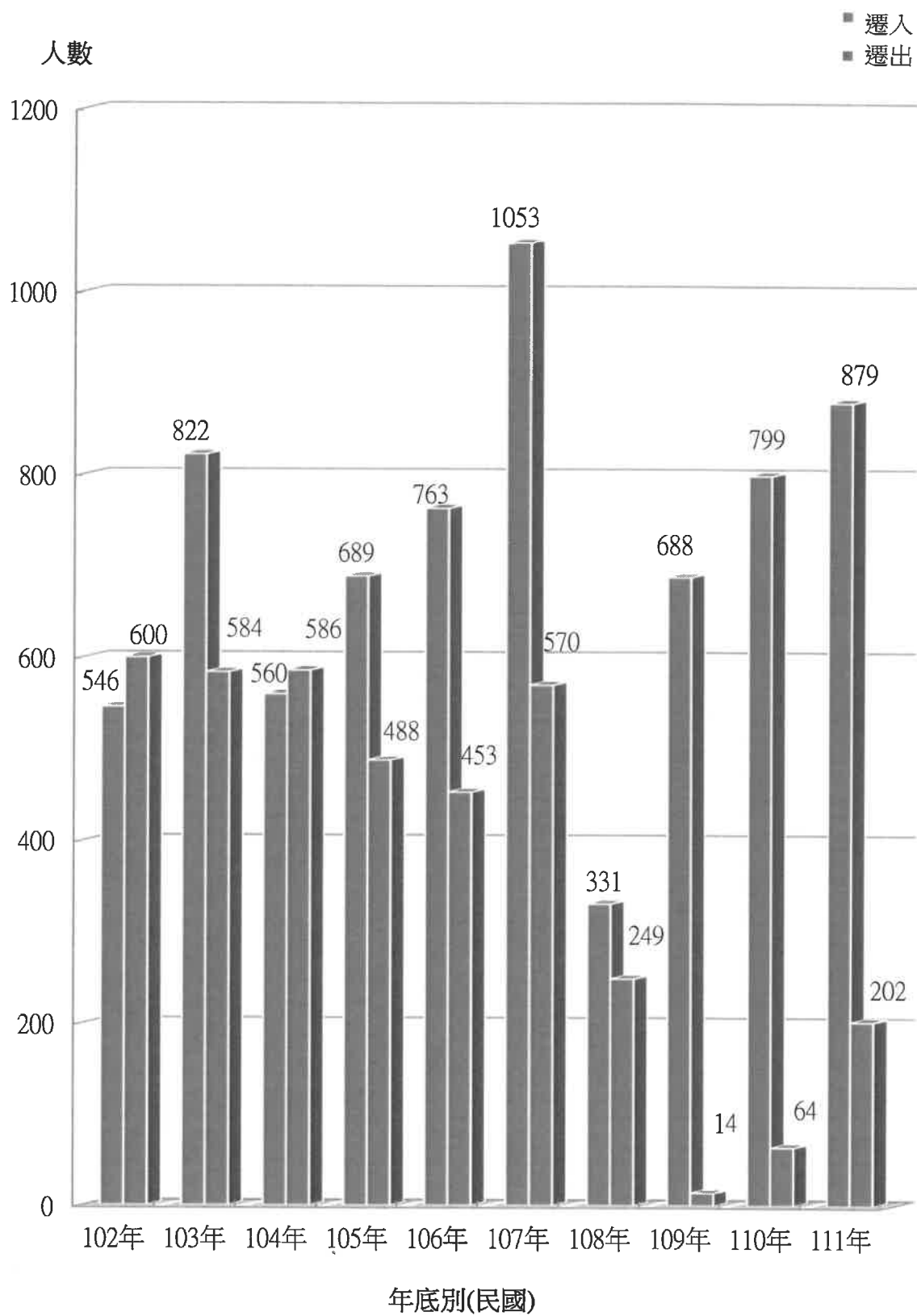
表二十、戶籍動態

年度別	年初 人數	遷入 人數	遷出 人數	出生人數			死亡人數			年底 人數
				合計	男	女	合計	男	女	
民國 102 年底	10626	546	600	168	87	81	115	72	43	10625
民國 103 年底	10625	822	584	178	83	95	128	85	43	10913
民國 104 年底	10913	560	586	169	86	83	126	88	38	10930
民國 105 年底	10930	689	488	169	82	87	108	70	38	11192
民國 106 年底	11192	763	453	166	80	86	163	92	71	11505
民國 107 年底	11505	477	234	161	92	69	127	80	47	12026
民國 108 年底	12026	331	249	169	60	79	138	89	49	12176
民國 109 年底	12222	688	14	178	96	82	139	92	47	12354
民國 110 年底	12354	799	64	167	81	86	130	79	51	12656
民國 111 年底	12656	879	202	166	87	79	136	90	46	13053

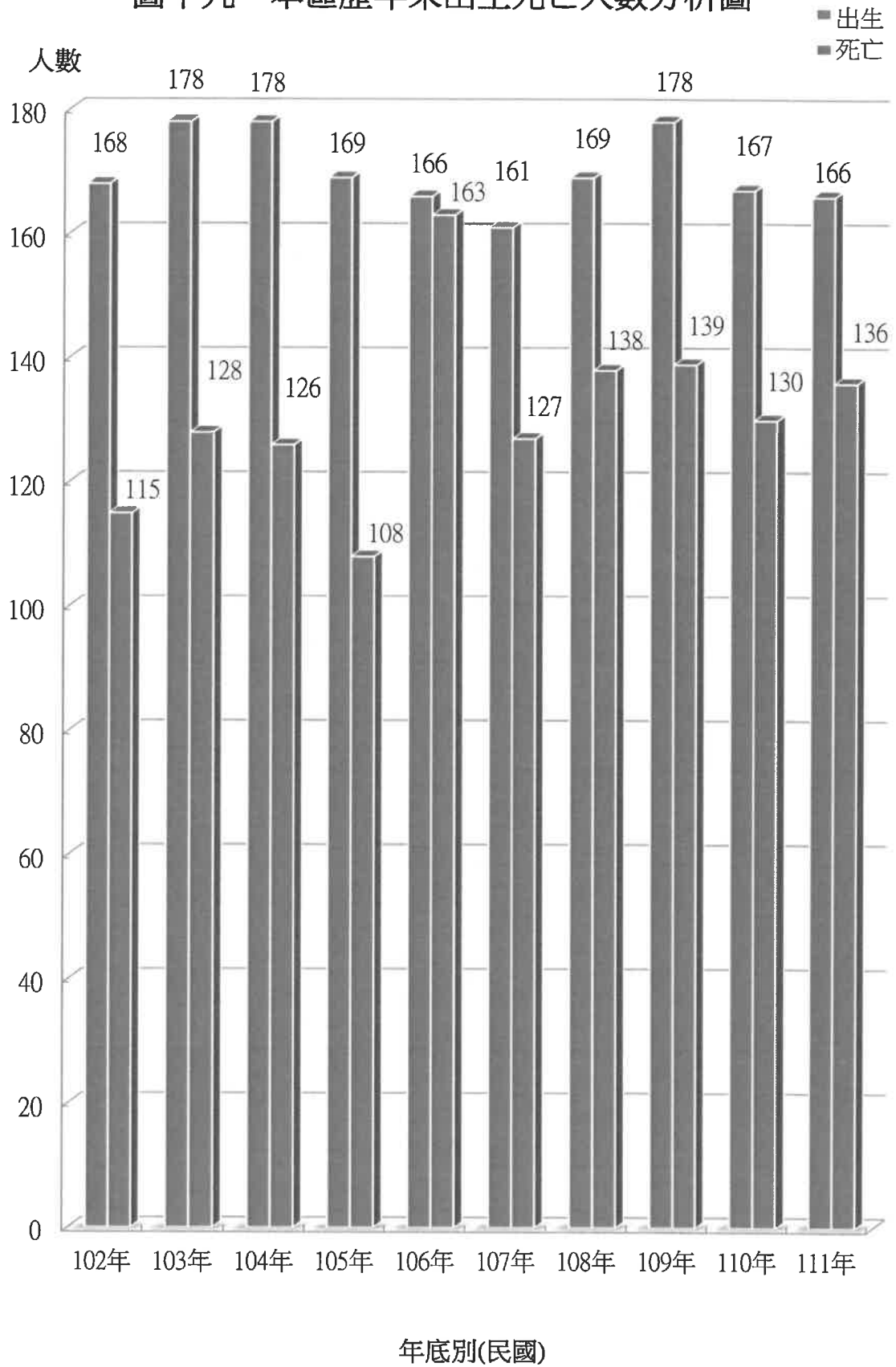
資料來源：桃園市復興區戶政事務所。



圖十八 本區歷年來遷入遷出人數分析圖



圖十九 本區歷年來出生死亡人數分析圖



表二十一、本區歷年來自然增加率分析表

年度別	粗出生率	粗死亡率	自然增加率
民國 102 年底	15.80	12.20	3.6
民國 103 年底	16.37	11.77	4.6
民國 104 年底	15.44	11.51	3.93
民國 105 年底	15.26	9.75	5.51
民國 106 年底	14.66	14.39	0.27
民國 107 年底	13.50	10.65	2.85
民國 108 年底	14.10	11.47	2.58
民國 109 年底	14.45	11.28	3.17
民國 110 年底	13.49	10.50	2.99
民國 111 年底	12.92	10.58	2.34

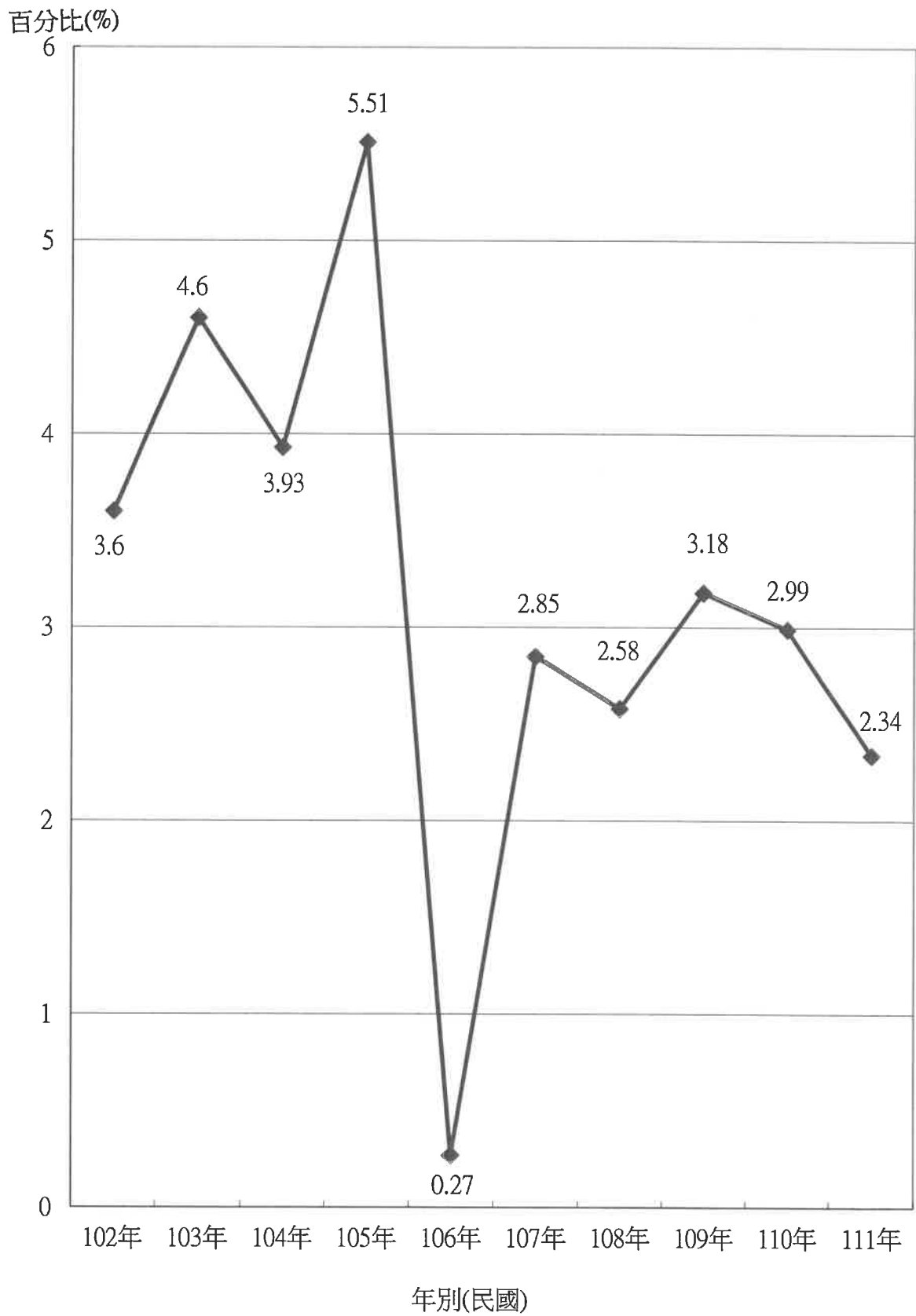
資料來源：桃園市復興區戶政事務所。

$$*粗出生率 = \frac{\text{出生人數}}{\text{年中人口數}} \times 1,000$$

$$*粗死亡率 = \frac{\text{死亡人數}}{\text{年中人口數}} \times 1,000$$

$$*自然增加 = 粗出生率 - 粗死亡率$$

圖二十 本區歷年來自然增加率分析圖



表二十二、本區歷年來社會增加率分析表

年度別	社會遷入率	社會遷出率	社會增加率
民國 102 年底	51.39	56.48	-5.09
民國 103 年底	75.58	53.7	21.88
民國 104 年底	51.16	53.54	-2.38
民國 105 年底	62.2	44.06	18.14
民國 106 年底	67.38	40.00	27.38
民國 107 年底	88.32	47.81	40.51
民國 108 年底	60.72	11.66	49.1
民國 109 年底	55.85	1.14	54.71
民國 110 年底	64.55	5.17	59.38
民國 111 年底	68.39	15.72	52.67

資料來源：桃園市復興區戶政事務所。

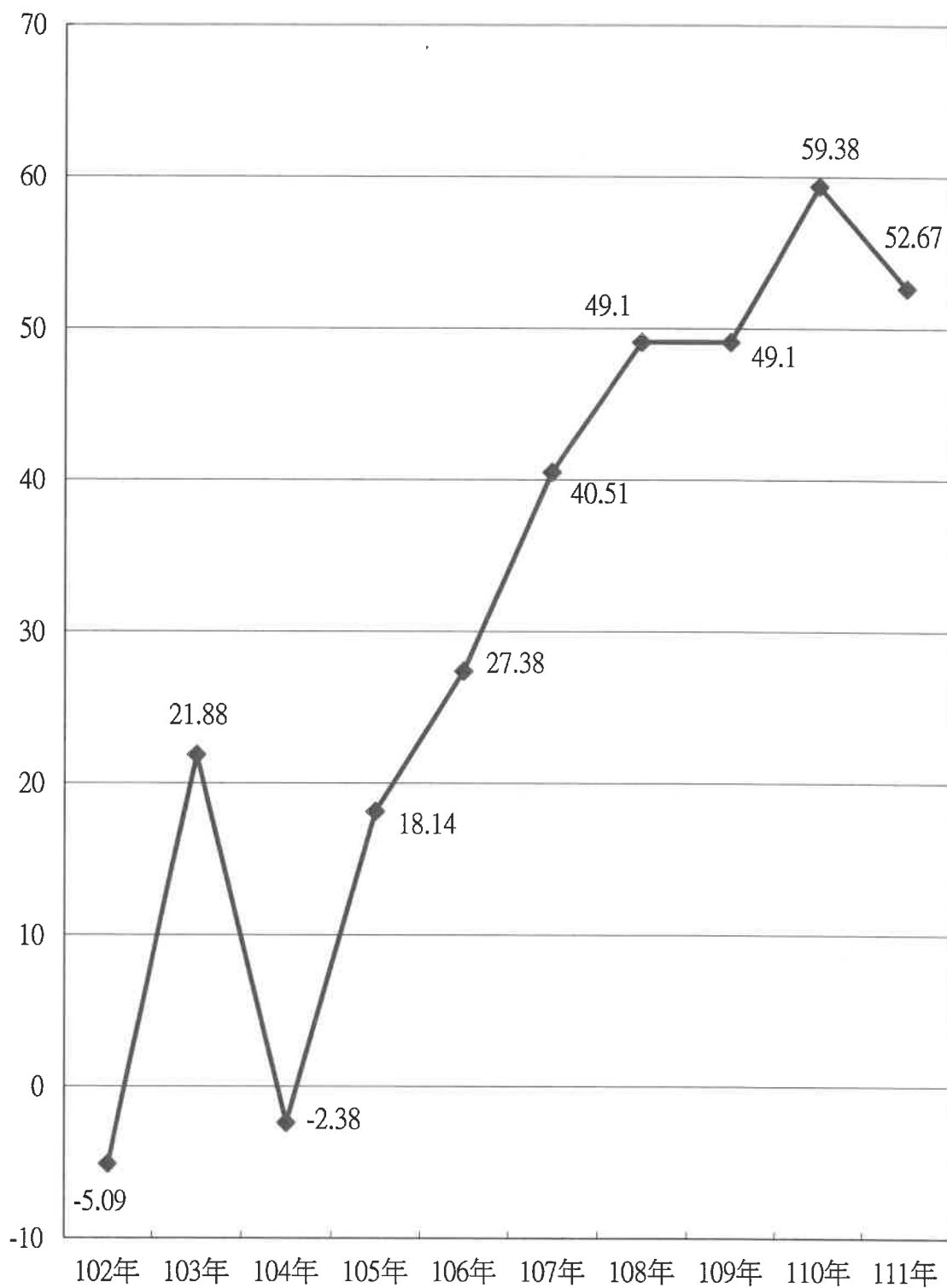
$$* \text{社會遷入率} = \frac{\text{遷入人數}}{\text{年中人口數}} \times 1,000$$

$$* \text{社會遷出率} = \frac{\text{遷出人數}}{\text{年中人口數}} \times 1,000$$

$$* \text{社會增加率} = \text{社會遷入率} - \text{社會遷出率}$$

圖二十一 本區歷年社會增加率分析圖

百分比(%)



年別(民國)

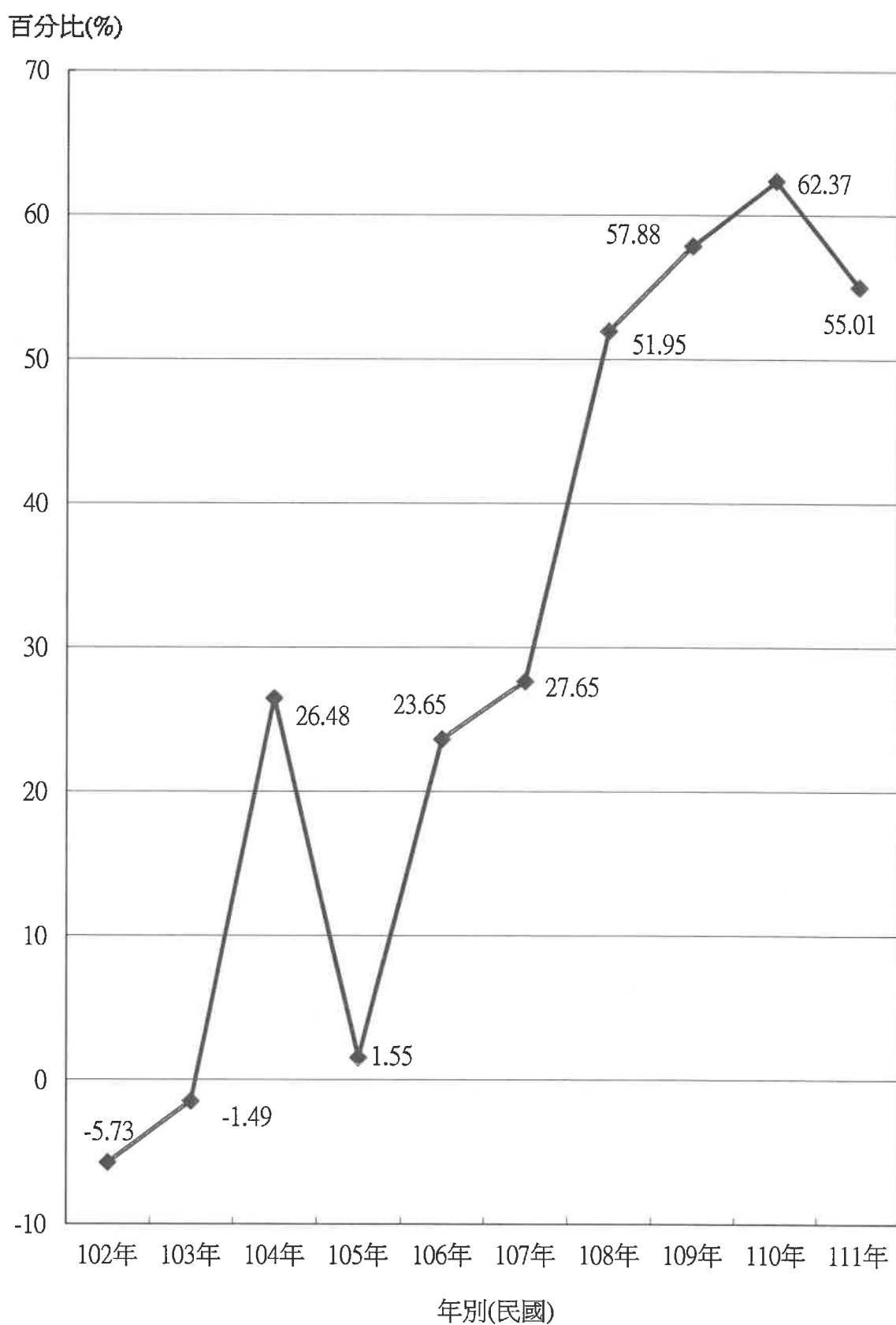
表二十三、本區歷年來人口增加率分析表

年度別	自然增加率	社會增加率	人口增加率
民國 102 年底	3	-8.73	-5.73
民國 103 年底	3.6	-5.09	-1.49
民國 104 年底	4.6	21.88	26.48
民國 105 年底	3.93	-2.38	1.55
民國 106 年底	5.51	18.14	23.65
民國 107 年底	0.27	27.38	27.65
民國 108 年底	2.85	49.1	51.95
民國 109 年底	3.17	54.71	57.88
民國 110 年底	2.99	59.38	62.37
民國 111 年底	2.34	52.67	55.01

資料來源：桃園市復興區戶政事務所。

\*人口增加率= 自然增加率+社會增加率

圖二十二 本區歷年來人口增加率分析圖





# 本區教育程度

## 玖、本區教育程度

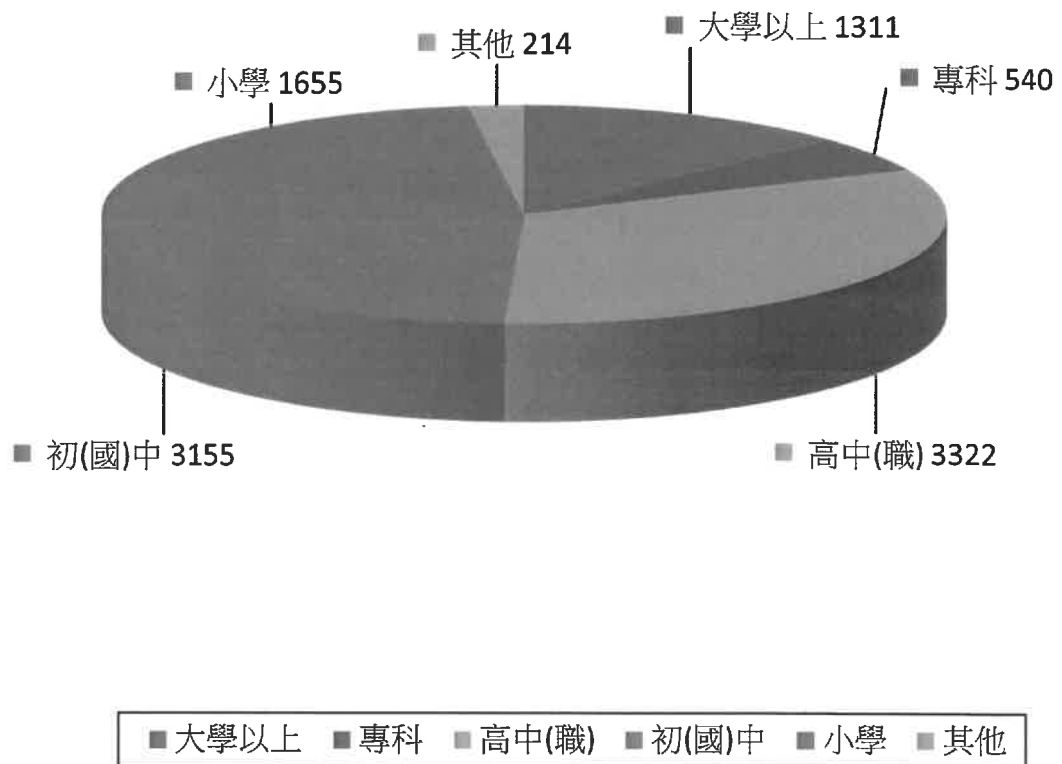
本區只有一所國中與十一所國小，教育資源相當貧瘠，根據 111 年底之資料顯示，本區滿十五歲以上之人口為 11,001 人，大學畢（肄）業以上為 1,429 人，比率為 12.99%，專科畢（肄）業以上為 557 人，比率為 5.06%，高中職畢（肄）業以上為 3,497 人，比率為 31.79%，初（國）中畢（肄）業以上為 3,698 人，比率為 33.62%，小學畢（肄）業以上為 1,599 人，比率為 15.54%，可見本區區民之教育程度以高中職與國中程度為主。佔全部 65.4%（詳表二十三與圖二十三）。

表二十四、本區歷年教育程度分析表(滿 15 歲以上)

年度別	合計	大學以上	專科	高中(職)	初(國)中	小學	其他
民國 102 年底	8821	925	558	2931	2400	1868	139
民國 103 年底	8859	1006	572	2971	2368	1810	132
民國 104 年底	9121	709	911	2118	3101	1943	339
民國 105 年底	9152	757	854	2121	3207	1895	318
民國 106 年底	9403	849	429	2773	3186	1853	313
民國 107 年底	9669	948	458	2919	3259	1804	281
民國 108 年底	10296	1163	521	3146	3466	1743	257
民國 109 年底	10430	1148	538	2483	2033	1296	77
民國 110 年底	10197	1311	540	3322	3155	1655	214
民國 111 年底	11001	1429	557	3497	3698	1599	221

資料來源：桃園市復興區戶政事務所。

圖二十三 本區111年度教育程度分析表



# 結論與建議

## 拾、結論與建議

- 一、本區由於交通與就業因素影響所及，人口之成長停滯不前，且有逐年減少之跡象，基礎建設較之桃園市其他平地鄉鎮落後很多。
- 二、惟本區觀光資源蘊藏相當豐富，因此如何加強山地交通，開發觀光並吸引人口遷入，減少人口遷出，實為本區施政之重要方向。
- 三、本區老年人（65 歲以上）比率有逐年上升之趨勢，已高於聯合國高齡化（7%）之指標，顯示本區老年人口占有相當之比例，另出生人口結構老化與幼年層之比已逐漸失衡。
- 四、本區滿 15 歲以上人口，111 年度教育程度為大學以上僅占 12.99%，與全市 111 年度比率 31.81%，明顯落後，即使與大溪區之 25.3%、龍潭區 31.08%、八德區之 29.08%、亦顯得落後，所以如何提高教學環境與教學設備為本區當務之急，不容在忽視。

# 111 年度桃園市復興區 人口統計分析

出版者：桃園市復興區公所

發行人：區長 游正英

編輯者：復興區公所 主計室

地址：桃園市復興區澤仁里中正路 20 號

電話：03-3821500

發行日期：中華民國 112 年 6 月