



勞動部勞動力發展署桃竹苗分署

TAOYUAN-HSINCHU-MIAOLI REGIONAL BRANCH WORKFORCE DEVELOPMENT AGENCY, MINISTRY OF LABOR

桃竹苗地區

求職求才概況分析

114年
第3季

資料期間：1 1 4 年 7 - 9 月

發布單位：勞動部勞動力發展署桃竹苗分署

中華民國 1 1 4 年 1 0 月 2 9 日



目 錄

壹、 前言	1
貳、 求職、求才及就業概況.....	2
一、 桃竹苗地區整體求職求才概況.....	2
二、 求職概況-按性別區分	3
三、 求職概況-按年齡區分	4
四、 求職求才概況 - 按教育程度區分.....	5
五、 求職求才概況-按職業別區分	6
六、 求才概況 - 按行業別區分.....	7
參、 熱門行業、職業分析	8
一、 114 年第 3 季熱門行業.....	8
二、 114 年第 3 季熱門職缺.....	9
肆、 求職者未能推介及雇主提供求才機會未能補實之原因分析.....	15
一、 求職者未能推介就業之原因	15
二、 雇主提供求才機會未能補實之原因	16
伍、 外國人業務及資遣通報統計概況	17
一、 桃竹苗地區聘僱外國人前國內招募求才統計概況.....	17
二、 桃竹苗地區資遣統計概況	18
附錄、重要名詞解釋.....	19



圖目錄

圖 1	桃竹苗轄區圖	1
圖 2	桃竹苗地區求職、求才比較圖	2
圖 3	桃竹苗地區 求職概況-按性別區分	3
圖 4	114 年第 3 季 桃竹苗地區求職概況-三段年齡區分	4
圖 5	114 年第 3 季 桃竹苗地區求職求才概況-按教育程度區分圖	5
圖 6	114 年第 3 季 桃竹苗地區 求職求才概況-按職業別區分	6
圖 7	114 年第 3 季 桃竹苗地區前 10 大熱門職缺求職求才統計圖	9
圖 8	114 年第 3 季 桃竹苗地區 求職者未能推介之原因比例圖	15
圖 9	114 年第 3 季 桃竹苗地區 雇主提供求才機會未能補實之原因比例圖	16



表目錄

表 1	114 年第 3 季 求職、求才統計表	2
表 2	114 年第 3 季 桃竹苗地區求職概況-按年齡區分	4
表 3	114 年第 3 季 桃竹苗地區求職求才概況-按教育程度區分表	5
表 4	114 年第 3 季 桃竹苗地區求職求才概況-按職業別區分	6
表 5	114 年第 3 季 桃竹苗地區求才概況-按行業別區分	7
表 6	114 年第 3 季 桃竹苗地區 求才前 20 名熱門行業	8
表 7	114 年第 3 季 桃竹苗地區前 20 大求職、求才職類比較統計表	10
表 8	114 年第 3 季 桃園市 前 20 大求職、求才職類比較統計表	11
表 9	114 年第 3 季 新竹縣 前 20 大求職、求才職類比較統計表	12
表 10	114 年第 3 季 新竹市 前 20 大求職、求才職類比較統計表	13
表 11	114 年第 3 季 苗栗縣 前 20 大求職、求才職類比較統計表	14
表 12	114 年第 3 季 桃竹苗地區求職者未能推介原因人數、比例統計表	15
表 13	114 年第 3 季 桃竹苗地區雇主提供求才機會未能補實之原因人數、比例統計表	16
表 14	114 年第 3 季 桃竹苗地區外國人申請件數暨求才人數統計表	17
表 15	114 年第 3 季 桃竹苗地區資遣離職通報人數統計表	18



勞動部勞動力發展署桃竹苗分署

桃竹苗地區就業市場分析報告 (114年第3季)

壹、前言

為促進勞動供需平衡、貫徹政府對於就業服務及相關政策的執行，進而使國民能夠充分就業，本月報係根據「勞動部勞動力發展署就業服務資訊系統」桃竹苗地區內桃竹苗分署(含桃園、中壢(委辦桃園市政府)¹、竹北、新竹及苗栗 5 處就業中心)及地方政府² 114 年第 3 季辦理求職、求才等就業服務之業務統計數據做為資料來源，統計本月桃竹苗地區內就業市場供需概況。雖無法含括整體桃竹苗地區就業市場之全貌，但仍可經由本統計掌握區域內人力供需變化情形，藉以增進國民就業率與降低失業人數。

本月報資料置於桃竹苗分署網站之「訊息中心-政府資訊公開-業務統計」網頁內，倘若不盡周全，敬請指教 (<http://thmr.wda.gov.tw/>) 。



圖 1 桃竹苗轄區圖

¹ 因應「勞動部委辦就業中心業務實施計畫」，本分署桃園就業中心(自民國 106 年 10 月 1 日起)與中壢就業中心(自民國 105 年 3 月 1 日起)業務委辦桃園市政府。

² 桃竹苗地方政府僅桃園市政府設有就業服務專責單位-「桃園市政府就業職訓服務處」，故本月報內地方政府數據為該處辦理求職、求才等就業服務之業務統計。

貳、求職、求才及就業概況

一、桃竹苗地區整體求職求才概況

桃竹苗地區 114 年第 3 季求職求才之統計結果概況如下：【如圖 2 及表 1】

- (一) 新登記求職總人數為 29,822 人，較去年同期增加 953 人。新登記求才總人數為 34,983 人，較去年同期減少 6,240 人。
- (二) 桃竹苗地區整體求供倍數為 1.17，平均每人有 1.17 個工作機會，較去年同期減少 0.26 個工作機會。
- (三) 本季求職就業率為 80.70%，較去年同期減少 2.22 百分點；求才利用率為 73.13%，較去年同期增加 0.94 百分點。

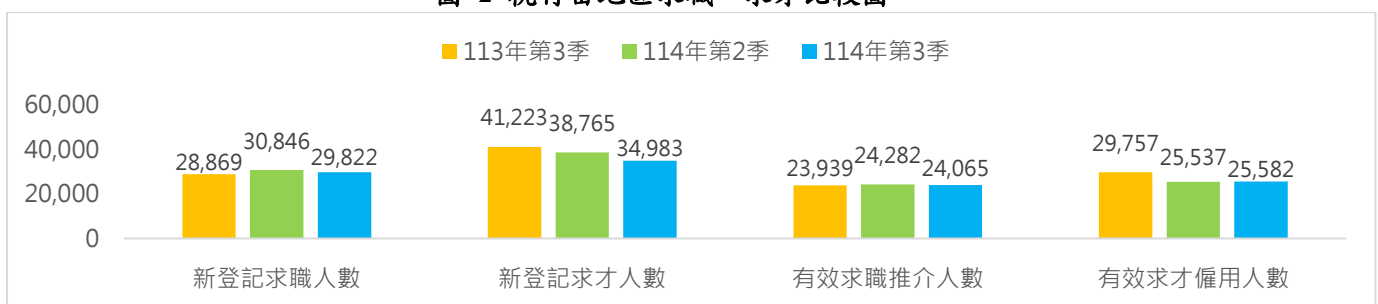
表 1 114 年第 3 季 求職、求才統計表

單位：人；倍數

項目		求職人數		求才人數		求職推介就業人數		求才僱用人數		求供倍數	求職就業率	求才利用率
		新登記	有效	新登記	有效	新登記	有效	新登記	有效			
桃竹苗地區合計	113 年第 3 季	28,869	80,919	41,223	79,389	6,794	23,939	3,281	29,757	1.43	82.92%	72.19%
	114 年第 2 季	30,846	82,697	38,765	71,827	7,331	24,282	3,421	25,537	1.26	78.72%	65.88%
	114 年第 3 季	29,822	81,920	34,983	67,850	6,942	24,065	2,853	25,582	1.17	80.70%	73.13%
與去年同期比		953	1,001	-6,240	-11,539	148	126	-428	-4,175	-0.26	-2.22%	0.94%
桃園市		15,778	39,834	14,042	26,240	5,415	13,098	1,852	8,841	0.89	83.01%	62.96%
與去年同期比		939	1,845	-4,842	-9,197	-51	216	-154	247	-0.38	-3.80%	17.45%
新竹縣		5,275	15,396	8,328	16,260	809	4,246	551	6,176	1.58	80.49%	74.16%
與去年同期比		-423	-1,565	454	840	174	-169	-66	-1,939	0.20	3.01%	-28.90%
新竹市		3,881	12,529	6,926	13,621	319	2,850	195	5,787	1.78	73.43%	83.55%
與去年同期比		116	-35	-530	-1,251	58	65	-55	-688	-0.20	-0.54%	-3.29%
苗栗縣		4,888	14,161	5,687	11,729	399	3,871	255	4,778	1.16	79.19%	84.02%
與去年同期比		321	756	-1,322	-1,931	-33	14	-153	-1,795	-0.37	-5.26%	-9.76%

※資料週期：民國 114 年第 3 季。※資料來源：「勞動部勞動力發展署就業服務資訊系統」。

圖 2 桃竹苗地區求職、求才比較圖





二、求職概況 - 按性別區分

114 年第 3 季桃竹苗地區求職概況按性別區分，新登記求職人數與有效求職推介就業人數皆以女性求職者多於男性。

- (一) 新登記求職方面，女性求職者 16,044 人、占整體求職者 53.80%，男性求職者 13,778 人、占整體求職者 46.20%。
- (二) 有效求職推介就業人數方面，女性求職者 12,632 人、占整體求職者 52.49%，男性求職者 11,433 人、占整體求職者 47.51%。
- (三) 求職就業率方面，男性求職者 82.98% 高於女性求職者 78.73%。【如圖 3】

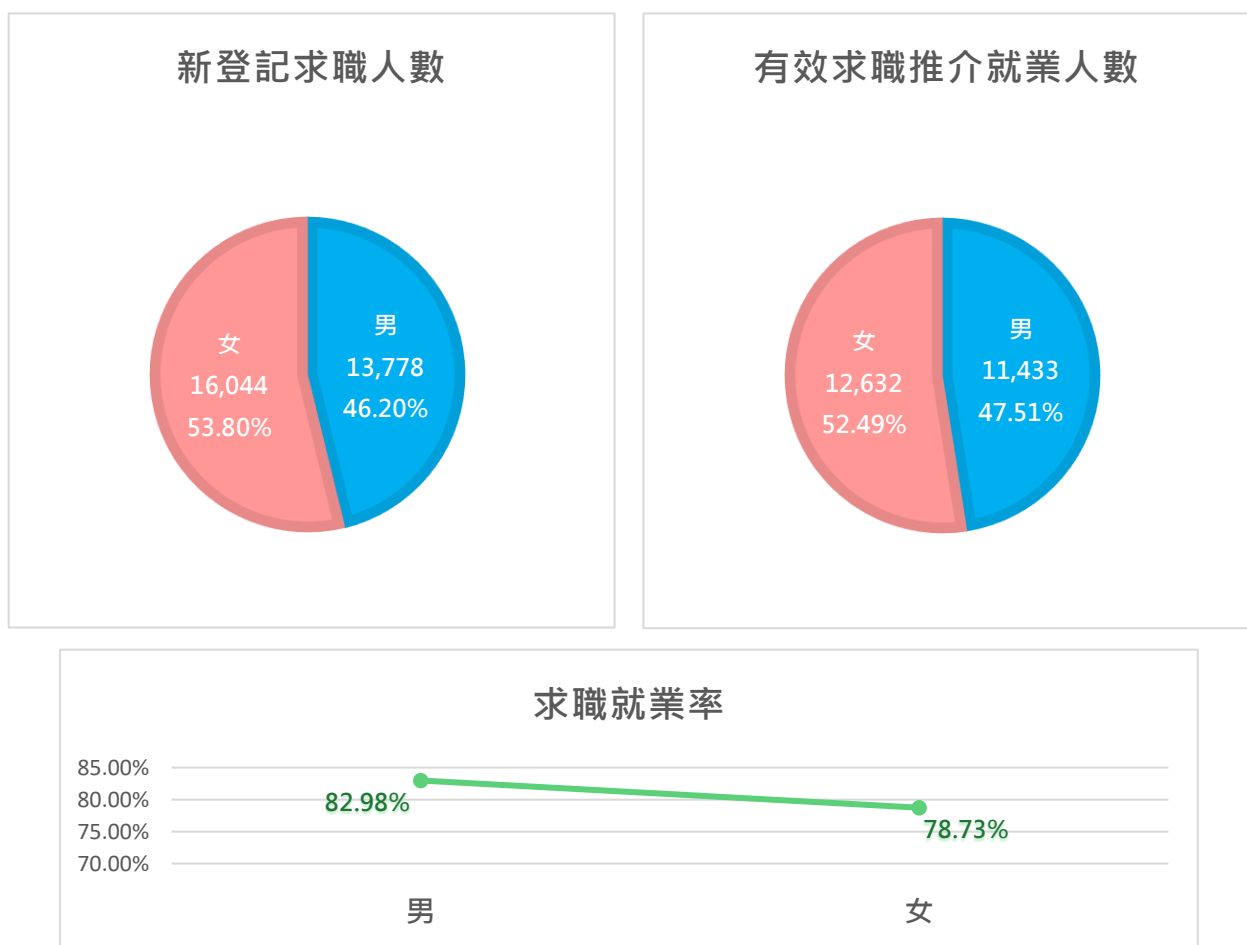


圖 3 桃竹苗地區 求職概況-按性別區分

三、求職概況 - 按年齡區分

求職概況按三段年齡區分如下：

- (一)本季新登記求職人數、有效求職推介就業人數及求職就業率皆以「15~29歲」最多，新登記求職人數 10,837 人，占整體 36.34%；有效求職推介就業人數 10,481 人，占整體 43.55%；求職就業率 96.71%。
- (二)本季中高齡(45~64歲)新登記求職人數 10,106 人、占整體 33.89%，有效求職推介就業人數 7,274 人、占整體 30.23%，求職就業率 71.98%。【如圖 4】

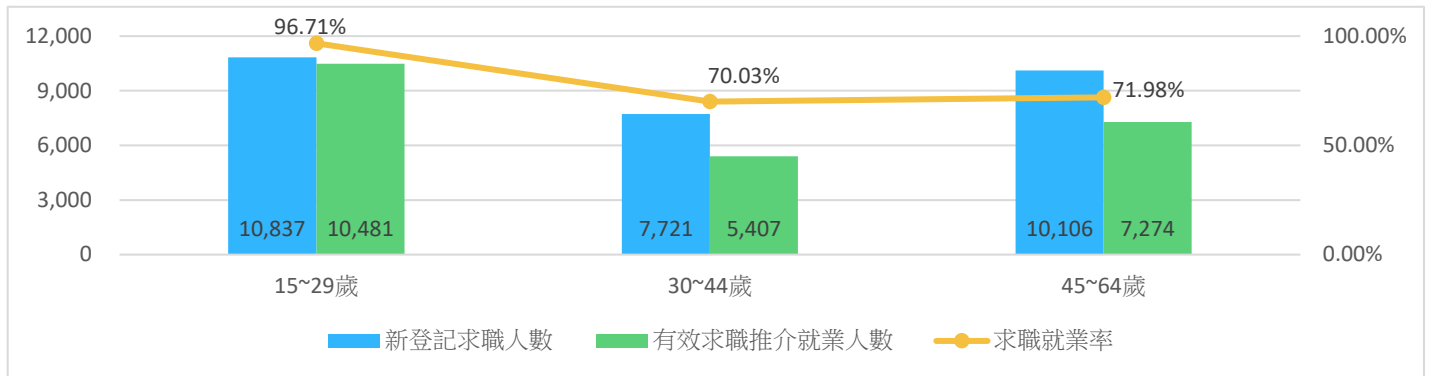


圖 4 114 年第 3 季 桃竹苗地區求職概況-三段年齡區分

求職概況按各年齡組別區分如下：

- (一)新登記求職人數以「20~24歲」年齡組別 5,195 人，占整體 17.42%最高、「25~29歲」4,453 人(14.93%)次之。
- (二)有效求職推介就業人數以「20~24歲」5,474 人(22.75%)最高、「25~29歲」3,733 人(15.51%)次之。
- (三)求職就業率以「15~19歲」107.15%為最高，「20~24歲」105.37%次之。【如表 2】

表 2 114 年第 3 季 桃竹苗地區求職概況-按年齡區分

單位：人

年齡組別	新登記求職人數		有效求職推介就業人數		求職就業率
未滿 15 歲	-	-	-	-	-
15~19 歲	1,189	3.99%	1,274	5.29%	107.15%
20~24 歲	5,195	17.42%	5,474	22.75%	105.37%
25~29 歲	4,453	14.93%	3,733	15.51%	83.83%
30~34 歲	2,484	8.33%	1,712	7.11%	68.92%
35~39 歲	2,347	7.87%	1,607	6.68%	68.47%
40~44 歲	2,890	9.69%	2,088	8.68%	72.25%
45~49 歲	3,206	10.75%	2,180	9.06%	68.00%
50~54 歲	2,707	9.08%	1,994	8.29%	73.66%
55~59 歲	2,468	8.28%	1,817	7.55%	73.62%
60~64 歲	1,725	5.78%	1,283	5.33%	74.38%
65 歲以上	1,158	3.88%	903	3.75%	77.98%
總計	29,822	100.00%	24,065	100.00%	80.70%

※資料週期：民國 114 年第 3 季。

※資料來源：「勞動部勞動力發展署就業服務資訊系統」。



四、求職求才概況 - 按教育程度區分

求職求才概況按教育程度區分如下：

- (一)114年第3季求職求才按教育程度區分，新登記求職人數以「大學」教育程度13,082人最多、占整體43.87%；新登記求才以不限教育程度12,024人最多、占整體34.37%，而有限教育程度則以「高中」7,891人為最多，占整體22.56%。
- (二)114年第3季求職求才按教育程度區分，以「高中」教育程度求職者平均每人有2.64個工作機會最多。
- (三)求職就業率方面，不計入其他，以「國小以下」教育程度85.87%最高、「大學」83.90%次之。
- (四)求才利用率方面，以「專科」教育程度81.06%最高、「高中」教育程度77.91%次之。

【如圖5與表3】

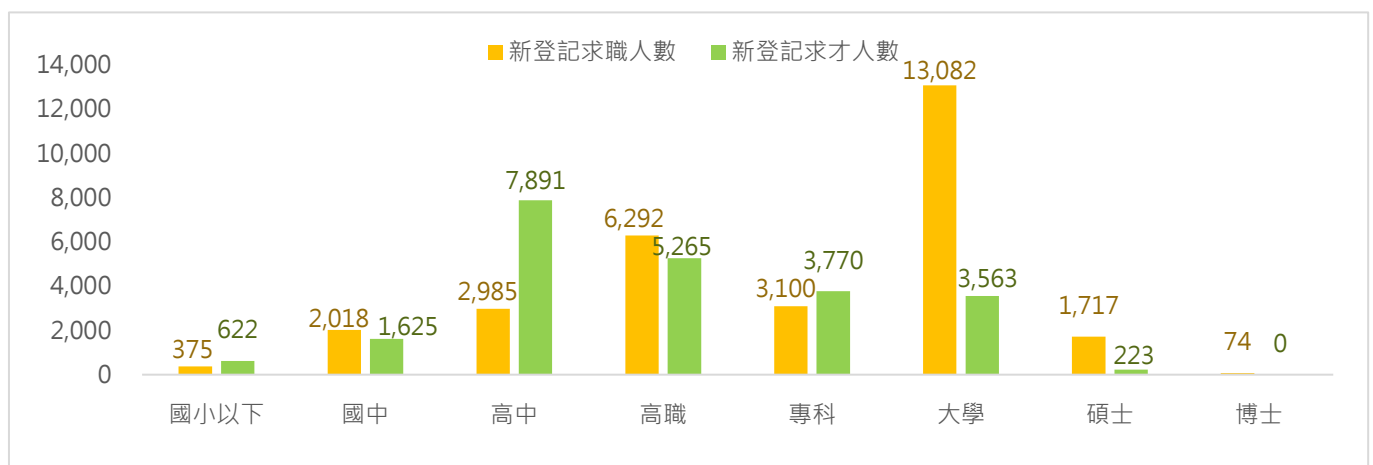


圖 5 114 年第 3 季 桃竹苗地區求職求才概況-按教育程度區分圖

表 3 114 年第 3 季 桃竹苗地區求職求才概況-按教育程度區分表

單位：人

教育程度	新登記求職人數	新登記求才人數	有效求職推介就業人數	有效求才僱用人數	求供倍數	求職就業率	求才利用率
國小以下	375	622	322	451	1.66	85.87%	72.51%
國中	2,018	1,625	1,539	1,168	0.81	76.26%	71.88%
高中	2,985	7,891	2,430	6,148	2.64	81.41%	77.91%
高職	6,292	5,265	4,944	3,729	0.84	78.58%	70.83%
專科	3,100	3,770	2,433	3,056	1.22	78.48%	81.06%
大學	13,082	3,563	10,976	2,734	0.27	83.90%	76.73%
碩士	1,717	223	1,246	138	0.13	72.57%	61.88%
博士	74	0	46	0	0.00	62.16%	-
不限	0	12,024	0	8,158	-	-	67.85%
其他	179	0	129	0	0.00	72.07%	-
總計	29,822	34,983	24,065	25,582	1.17	80.70%	73.13%

※資料週期：民國 114 年第 3 季。

※資料來源：「勞動部勞動力發展署就業服務資訊系統」。

五、求職求才概況 - 按職業別區分

求職求才概況按職業別區分如下：

- (一)114年第3季求職求才按職業別區分，除「民意代表、主管及經理人員」、「專業人員」及「事務支援人員」平均每人低於1個工作機會以外，其餘各職業求職者平均每人皆有1個以上工作機會，其中又以「服務及銷售工作人員」平均每人有2.09個工作機會最高。
- (二)求職就業率方面，以「基層技術工及勞力工」95.92%最高、「服務及銷售工作人員」81.84%次之。
- (三)求才利用率方面，以「農、林、漁、牧業生產人員」101.60%最高、「事務支援人員」81.85%次之。【如圖6與表4】

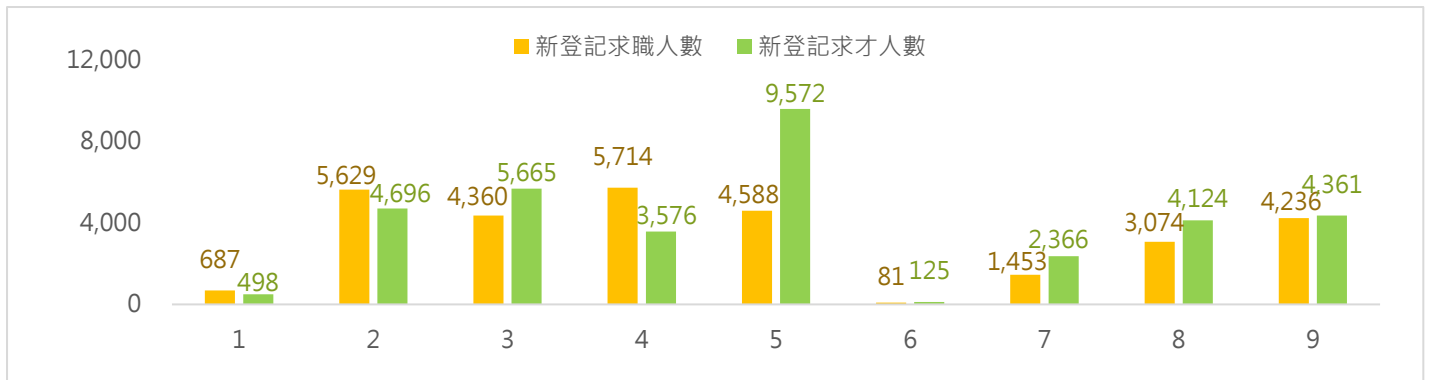


圖6 114年第3季桃竹苗地區求職求才概況-按職業別區分

※職業別代表意涵如下：

- | | | |
|----------------|---------------|----------------|
| 1 民意代表、主管及經理人員 | 2 專業人員 | 3 技術員及助理專業人員 |
| 4 事務支援人員 | 5 服務及銷售工作人員 | 6 農、林、漁、牧業生產人員 |
| 7 技藝有關工作人員 | 8 機械設備操作及組裝人員 | 9 基層技術工及勞力工 |

表4 114年第3季桃竹苗地區求職求才概況-按職業別區分

單位：人

職業別	新登記求職人數	新登記求才人數	有效求職 推介就業 人數	有效求才 僱用人數	求供倍數	求職 就業率	求才 利用率
1 民意代表、主管及經理人員	687	498	499	315	0.72	72.63%	63.25%
2 專業人員	5,629	4,696	4,285	3,471	0.83	76.12%	73.91%
3 技術員及助理專業人員	4,360	5,665	3,436	4,122	1.30	78.81%	72.76%
4 事務支援人員	5,714	3,576	4,511	2,927	0.63	78.95%	81.85%
5 服務及銷售工作人員	4,588	9,572	3,755	6,270	2.09	81.84%	65.50%
6 農、林、漁、牧業生產人員	81	125	55	127	1.54	67.90%	101.60%
7 技藝有關工作人員	1,453	2,366	1,117	1,859	1.63	76.88%	78.57%
8 機械設備操作及組裝人員	3,074	4,124	2,344	3,267	1.34	76.25%	79.22%
9 基層技術工及勞力工	4,236	4,361	4,063	3,224	1.03	95.92%	73.93%
未分類	0	0	0	0	-	-	-
總計	29,822	34,983	24,065	25,582	1.17	80.70%	73.13%

※資料週期：民國114年第3季。

※資料來源：「勞動部勞動力發展署就業服務資訊系統」。



六、求才概況 - 按行業別區分

求才概況按行業別區分如下：

(一)新登記求才人數方面，以「製造業」11,661人最多、占整體33.33%，「住宿及餐飲業」5,366人次之、占整體15.34%。

(二)求才利用率方面，以「礦業及土石採取業」127.27%最高、「公共行政及國防；強制性社會安全」123.03%次之。

【如表5】

表 5 114年第3季 桃竹苗地區求才概況-按行業別區分

單位：人

行業別	新登記求才人數	有效求才僱用人數	求才利用率
農、林、漁、牧業	100	66	66.00%
礦業及土石採取業	11	14	127.27%
製造業	11,661	9,499	81.46%
電力及燃氣供應業	107	80	74.77%
用水供應及污染整治業	353	256	72.52%
營建工程業	1,247	830	66.56%
批發及零售業	5,257	3,422	65.09%
運輸及倉儲業	1,354	851	62.85%
住宿及餐飲業	5,366	3,600	67.09%
出版影音及資通訊業	540	380	70.37%
金融及保險業	93	42	45.16%
不動產業	222	110	49.55%
專業、科學及技術服務業	787	529	67.22%
支援服務業	3,534	2,555	72.30%
公共行政及國防；強制性社會安全	330	406	123.03%
教育業	761	583	76.61%
醫療保健及社會工作服務業	2,110	1,573	74.55%
藝術、娛樂及休閒服務業	602	315	52.33%
其他服務業	548	471	85.95%
無	0	0	-
總計	34,983	25,582	73.13%

※資料週期：民國 114 年第 3 季。

※資料來源：「勞動部勞動力發展署就業服務資訊系統」。

參、熱門行業、職業分析

一、114年第3季熱門行業

桃竹苗地區本季新登記求才前 20 名熱門行業及求才需求變化如下：【如表 6】

- (一)求才熱門行業第 1 名為「餐飲業」(需求 4,816 人)、次為「G47 零售業」(需求 3,102 人)。
- (二)本季求才需求較前一季增加最多的為「G45 批發業」，增加 318 人；需求減少最多的為「電腦、電子產品及光學製品製造業」，減少 853 人。
- (三)本季求才需求較去年同期增加最多的為「建築物及綠化服務業」，增加 195 人；需求減少最多的為「餐飲業」，減少 1,274 人。

表 6 114 年第 3 季 桃竹苗地區 求才前 20 名熱門行業

單位：人次

排名	行業別(中分類)	114 年第 3 季	114 年第 2 季	113 年第 3 季	與前一季比	與去年同期比
1	住宿及餐飲業(餐飲業)	4,816	4,962	6,090	-146	-1,274
2	批發及零售業(G47 零售業)	3,102	3,108	4,020	-6	-918
3	製造業(電子零組件製造業)	2,943	3,704	3,769	-761	-826
4	支援服務業(保全及偵探業)	1,594	1,626	1,533	-32	61
5	製造業(食品及飼品製造業)	1,429	1,469	1,786	-40	-357
6	製造業(機械設備製造業)	1,364	1,814	1,666	-450	-302
7	批發及零售業(G45 批發業)	1,139	821	1,026	318	113
8	支援服務業(建築物及綠化服務業)	1,101	1,077	906	24	195
9	製造業(金屬製品製造業)	857	1,219	1,053	-362	-196
10	教育業(教育業)	761	818	833	-57	-72
11	醫療保健及社會工作服務業 (其他社會工作服務業)	759	771	704	-12	55
12	醫療保健及社會工作服務業(醫療保健業)	714	886	846	-172	-132
13	製造業(塑膠製品製造業)	655	546	546	109	109
14	製造業(電力設備及配備製造業)	637	846	1,079	-209	-442
15	醫療保健及社會工作服務業(居住型照顧服務業)	637	736	798	-99	-161
16	批發及零售業(G46 批發業)	602	481	614	121	-12
17	運輸及倉儲業(陸上運輸業)	596	583	460	13	136
18	藝術、娛樂及休閒服務業 (運動、娛樂及休閒服務業)	594	383	448	211	146
19	支援服務業(人力仲介及供應業)	590	414	631	176	-41
20	製造業(電腦、電子產品及光學製品製造業)	568	1,421	803	-853	-235

※資料週期：民國 114 年第 3 季。

※資料來源：「勞動部勞動力發展署就業服務資訊系統」。



二、114年第3季熱門職缺

桃竹苗地區114年第3季之求職、求才前20大熱門職類排序及供需落差結果如下：

- (一)求職熱門職類以「一般及文書事務人員」職類最多，有 3,995 人求職需求，求才需求人數為 1,252 人。
- (二)求才熱門職類以「個人服務工作人員」職類最多，有 3,696 求才需求，求職需求人數為 1,908 人。
- (三)前 20 大熱門職類之求供倍數比較：求供倍數最大的職類為「銷售及展示工作人員」（2.63 倍）；求供倍數最小的職類為「一般及文書事務人員」（0.31 倍）。
- (四)前 20 大求才熱門職類，但非前 20 大求職熱門職類為「保安服務工作人員」、「其他技藝有關工作人員」及「金屬、機具製造及有關工作人員」，各有 1,327 人、708 人及 613 人的求才需求【如圖 7 與表 7~11】

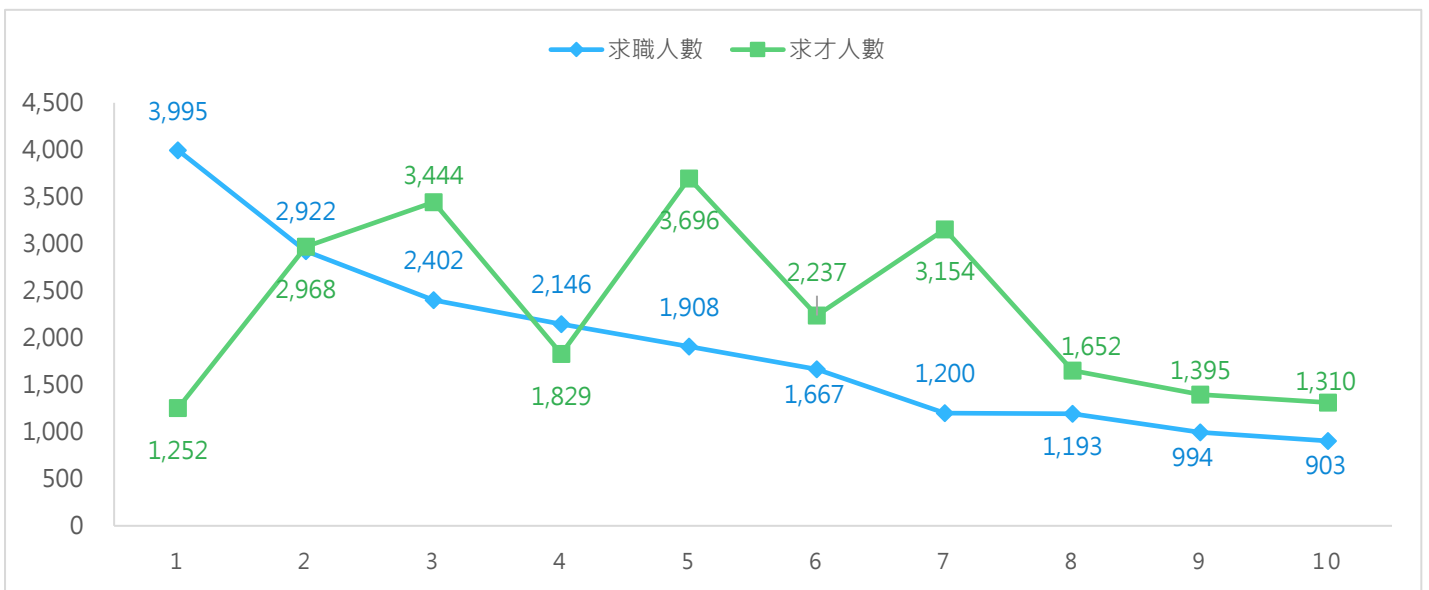


圖 7 114年第3季 桃竹苗地區前10大熱門職缺求職求才統計圖

※職業別代表含意如下：

1 41 一般及文書事務人員	2 21 科學及工程專業人員	3 31 科學及工程助理專業人員
4 99 其他基層技術工及勞力工	5 51 個人服務工作人員	6 81 生產機械設備操作人員
7 52 銷售及展示工作人員	8 33 商業及行政助理專業人員	9 53 個人照顧工作人員
10 43 會計、生產、運輸及有關事務人員		



表 7 114 年第 3 季 桃竹苗地區前 20 大求職、求才職類比較統計表

單位：人,倍數值

求職 排序	求才 排序	職 類	求職 人數	求才 人數	求供 倍數
1	11	41 一般及文書事務人員	3,995	1,252	0.31
2	4	21 科學及工程專業人員	2,922	2,968	1.02
3	2	31 科學及工程助理專業人員	2,402	3,444	1.43
4	6	99 其他基層技術工及勞力工	2,146	1,829	0.85
5	1	51 個人服務工作人員	1,908	3,696	1.94
6	5	81 生產機械設備操作人員	1,667	2,237	1.34
7	3	52 銷售及展示工作人員	1,200	3,154	2.63
8	7	33 商業及行政助理專業人員	1,193	1,652	1.38
9	8	53 個人照顧工作人員	994	1,395	1.40
10	10	43 會計、生產、運輸及有關事務人員	903	1,310	1.45
11	16	82 組裝人員	872	715	0.82
12	22	93 採礦、營建、製造及運輸勞力工	865	357	0.41
13	23	25 資訊及通訊專業人員	776	356	0.46
14	24	24 商業及行政專業人員	701	337	0.48
15	15	42 顧客服務事務人員	672	926	1.38
16	17	74 電力及電子設備裝修人員	659	714	1.08
17	13	91 清潔工及幫工	639	1,143	1.79
18	19	22 醫療保健專業人員	603	624	1.03
19	14	95 廢棄物服務工及環境清掃工	586	1,032	1.76
20	12	83 駕駛及移運設備操作人員	535	1,172	2.19
21	9	54 保安服務工作人員	486	1,327	2.73
22	21	23 教學專業人員	460	374	0.81
23	18	79 其他技藝有關工作人員	442	708	1.60
24	29	34 法律、社會、文化及有關助理專業人員	338	138	0.41
25	30	12 行政及商業經理人員	304	125	0.41
26	26	35 資訊及通訊傳播技術員	257	268	1.04
27	20	72 金屬、機具製造及有關工作人員	234	613	2.62
28	32	13 生產及專業服務經理人員	222	111	0.50
29	28	32 醫療保健助理專業人員	170	163	0.96
30	36	26 法律、社會及文化專業人員	167	37	0.22
31	33	49 其他事務支援人員	144	88	0.61
32	34	11 民意代表、高階主管及總執行長	117	59	0.50
33	25	71 營建及有關工作人員	101	276	2.73
34	30	60 農、林、漁、牧業生產人員	81	125	1.54
35	27	14 餐旅、零售及其他場所服務經理人員	44	203	4.61
36	35	73 手工藝及印刷工作人員	17	55	3.24

※本表中“-”為求才人數或求職人數為0以及求才人數及求職人數均為0，求供倍數無法計算比值。

※資料週期：民國 114 年 第 3 季。

※資料來源：「勞動部勞動力發展署就業服務資訊系統」。



表 8 114 年第 3 季 桃園市 前 20 大求職、求才職類比較統計表

單位：人,倍數值

求職 排序	求才 排序	職 類	求職 人數	求才 人數	求供 倍數
1	10	41 一般及文書事務人員	2,140	619	0.29
2	1	31 科學及工程助理專業人員	1,314	1,611	1.23
3	8	21 科學及工程專業人員	1,264	746	0.59
4	2	51 個人服務工作人員	1,050	1,223	1.16
5	4	81 生產機械設備操作人員	1,012	1,110	1.10
6	6	99 其他基層技術工及勞力工	833	756	0.91
7	9	33 商業及行政助理專業人員	720	678	0.94
8	3	52 銷售及展示工作人員	648	1,201	1.85
9	5	43 會計、生產、運輸及有關事務人員	569	774	1.36
10	12	53 個人照顧工作人員	546	559	1.02
11	24	93 採礦、營建、製造及運輸勞力工	540	80	0.15
12	17	82 組裝人員	473	295	0.62
13	15	42 顧客服務事務人員	442	351	0.79
14	29	25 資訊及通訊專業人員	383	50	0.13
15	11	91 清潔工及幫工	382	587	1.54
16	20	24 商業及行政專業人員	374	147	0.39
17	14	83 駕駛及移運設備操作人員	355	497	1.40
18	7	54 保安服務工作人員	329	754	2.29
19	13	95 廢棄物服務工及環境清掃工	307	498	1.62
20	16	79 其他技藝有關工作人員	257	324	1.26
21	19	22 醫療保健專業人員	229	151	0.66
22	35	34 法律、社會、文化及有關助理專業人員	220	27	0.12
23	22	23 教學專業人員	178	95	0.53
24	18	74 電力及電子設備裝修人員	169	188	1.11
25	21	72 金屬、機具製造及有關工作人員	159	134	0.84
26	27	12 行政及商業經理人員	157	70	0.45
27	23	35 資訊及通訊傳播技術員	155	88	0.57
28	33	13 生產及專業服務經理人員	121	34	0.28
29	36	26 法律、社會及文化專業人員	95	21	0.22
30	32	49 其他事務支援人員	93	37	0.40
31	30	11 民意代表、高階主管及總執行長	76	48	0.63
32	25	71 營建及有關工作人員	60	78	1.30
33	28	32 醫療保健助理專業人員	55	59	1.07
34	34	60 農、林、漁、牧業生產人員	32	29	0.91
35	26	14 餐旅、零售及其他場所服務經理人員	29	77	2.66
36	31	73 手工藝及印刷工作人員	12	46	3.83

※本表中“-”為求才人數或求職人數為0以及求才人數及求職人數均為0，求供倍數無法計算比值。

※資料週期：民國 114 年 第 3 季。

※資料來源：「勞動部勞動力發展署就業服務資訊系統」。



表 9 114 年第 3 季 新竹縣 前 20 大求職、求才職類比較統計表

單位：人,倍數值

求職 排序	求才 排序	職 類	求職 人數	求才 人數	求供 倍數
1	10	41 一般及文書事務人員	669	275	0.41
2	2	21 科學及工程專業人員	597	964	1.61
3	5	99 其他基層技術工及勞力工	540	472	0.87
4	1	31 科學及工程助理專業人員	482	967	2.01
5	3	51 個人服務工作人員	299	750	2.51
6	6	81 生產機械設備操作人員	232	408	1.76
7	12	74 電力及電子設備裝修人員	211	230	1.09
8	4	52 銷售及展示工作人員	195	677	3.47
9	7	33 商業及行政助理專業人員	189	337	1.78
10	13	53 個人照顧工作人員	167	221	1.32
11	20	25 資訊及通訊專業人員	158	141	0.89
12	26	24 商業及行政專業人員	138	65	0.47
13	23	93 採礦、營建、製造及運輸勞力工	134	97	0.72
14	15	43 會計、生產、運輸及有關事務人員	133	207	1.56
15	14	95 廢棄物服務工及環境清掃工	126	214	1.70
16	11	91 清潔工及幫工	109	248	2.28
17	22	23 教學專業人員	107	134	1.25
18	21	82 組裝人員	89	140	1.57
19	16	42 顧客服務事務人員	87	205	2.36
20	19	79 其他技藝有關工作人員	78	175	2.24
21	9	83 駕駛及移運設備操作人員	69	302	4.38
22	32	12 行政及商業經理人員	61	16	0.26
23	18	22 醫療保健專業人員	57	193	3.39
23	8	54 保安服務工作人員	57	320	5.61
25	28	35 資訊及通訊傳播技術員	45	48	1.07
26	25	34 法律、社會、文化及有關助理專業人員	44	67	1.52
27	30	13 生產及專業服務經理人員	42	27	0.64
28	34	26 法律、社會及文化專業人員	31	6	0.19
28	16	72 金屬、機具製造及有關工作人員	31	205	6.61
30	32	32 醫療保健助理專業人員	24	16	0.67
31	31	49 其他事務支援人員	20	22	1.10
31	24	71 營建及有關工作人員	20	90	4.50
33	29	60 農、林、漁、牧業生產人員	13	29	2.23
34	34	11 民意代表、高階主管及總執行長	11	6	0.55
35	27	14 餐旅、零售及其他場所服務經理人員	7	54	7.71
36	36	73 手工藝及印刷工作人員	3	0	-

※本表中“-”為求才人數或求職人數為0以及求才人數及求職人數均為0，求供倍數無法計算比值。

※資料週期：民國 114 年 第 3 季。

※資料來源：「勞動部勞動力發展署就業服務資訊系統」。



表 10 114 年第 3 季 新竹市 前 20 大求職、求才職類比較統計表

單位：人,倍數值

求職 排序	求才 排序	職 類	求職 人數	求才 人數	求供 倍數
1	2	21 科學及工程專業人員	696	822	1.18
2	8	41 一般及文書事務人員	537	196	0.36
3	4	31 科學及工程助理專業人員	285	475	1.67
4	1	51 個人服務工作人員	244	1,303	5.34
5	5	99 其他基層技術工及勞力工	225	458	2.04
6	16	25 資訊及通訊專業人員	198	135	0.68
7	11	22 醫療保健專業人員	189	170	0.90
8	6	33 商業及行政助理專業人員	159	429	2.70
9	3	52 銷售及展示工作人員	150	790	5.27
10	7	53 個人照顧工作人員	135	226	1.67
11	21	24 商業及行政專業人員	129	77	0.60
12	15	74 電力及電子設備裝修人員	97	139	1.43
13	17	81 生產機械設備操作人員	90	114	1.27
14	9	43 會計、生產、運輸及有關事務人員	81	194	2.40
15	13	91 清潔工及幫工	76	154	2.03
16	22	23 教學專業人員	65	74	1.14
17	20	82 組裝人員	57	90	1.58
18	31	12 行政及商業經理人員	50	19	0.38
19	10	42 顧客服務事務人員	43	177	4.12
20	30	34 法律、社會、文化及有關助理專業人員	42	21	0.50
21	11	54 保安服務工作人員	41	170	4.15
22	19	35 資訊及通訊傳播技術員	39	96	2.46
23	27	13 生產及專業服務經理人員	36	30	0.83
24	18	83 駕駛及移運設備操作人員	33	108	3.27
25	25	79 其他技藝有關工作人員	32	65	2.03
26	14	95 廢棄物服務工及環境清掃工	30	150	5.00
27	35	26 法律、社會及文化專業人員	26	2	0.08
28	29	32 醫療保健助理專業人員	23	22	0.96
29	32	93 採礦、營建、製造及運輸勞力工	22	14	0.64
30	33	49 其他事務支援人員	14	11	0.79
31	34	11 民意代表、高階主管及總執行長	12	3	0.25
32	28	60 農、林、漁、牧業生產人員	8	23	2.88
32	26	72 金屬、機具製造及有關工作人員	8	36	4.50
34	23	71 營建及有關工作人員	5	67	13.40
35	24	14 餐旅、零售及其他場所服務經理人員	3	66	22.00
36	36	73 手工藝及印刷工作人員	1	0	-

※本表中“-”為求才人數或求職人數為0以及求才人數及求職人數均為0，求供倍數無法計算比值。

※資料週期：民國 114 年 第 3 季。

※資料來源：「勞動部勞動力發展署就業服務資訊系統」。



表 11 114 年第 3 季 苗栗縣 前 20 大求職、求才職類比較統計表

單位：人,倍數值

求職 排序	求才 排序	職 類	求職 人數	求才 人數	求供 倍數
1	14	41 一般及文書事務人員	649	162	0.25
2	18	99 其他基層技術工及勞力工	548	143	0.26
3	3	21 科學及工程專業人員	365	436	1.19
4	1	81 生產機械設備操作人員	333	605	1.82
5	5	31 科學及工程助理專業人員	321	391	1.22
6	4	51 個人服務工作人員	315	420	1.33
7	11	82 組裝人員	253	190	0.75
8	2	52 銷售及展示工作人員	207	486	2.35
9	15	74 電力及電子設備裝修人員	182	157	0.86
10	13	93 採礦、營建、製造及運輸勞力工	169	166	0.98
11	6	53 個人照顧工作人員	146	389	2.66
12	20	22 醫療保健專業人員	128	110	0.86
13	9	33 商業及行政助理專業人員	125	208	1.66
14	12	95 廢棄物服務工及環境清掃工	123	170	1.38
15	19	43 會計、生產、運輸及有關事務人員	120	135	1.13
16	22	23 教學專業人員	110	71	0.65
17	10	42 顧客服務事務人員	100	193	1.93
18	7	83 駕駛及移運設備操作人員	78	265	3.40
19	17	79 其他技藝有關工作人員	75	144	1.92
20	16	91 清潔工及幫工	72	154	2.14
21	23	32 醫療保健助理專業人員	68	66	0.97
22	24	24 商業及行政專業人員	60	48	0.80
23	21	54 保安服務工作人員	59	83	1.41
24	28	25 資訊及通訊專業人員	37	30	0.81
25	30	12 行政及商業經理人員	36	20	0.56
25	8	72 金屬、機具製造及有關工作人員	36	238	6.61
27	29	34 法律、社會、文化及有關助理專業人員	32	23	0.72
28	25	60 農、林、漁、牧業生產人員	28	44	1.57
29	30	13 生產及專業服務經理人員	23	20	0.87
30	36	11 民意代表、高階主管及總執行長	18	2	0.11
30	27	35 資訊及通訊傳播技術員	18	36	2.00
32	32	49 其他事務支援人員	17	18	1.06
33	26	71 營建及有關工作人員	16	41	2.56
34	34	26 法律、社會及文化專業人員	15	8	0.53
35	35	14 餐旅、零售及其他場所服務經理人員	5	6	1.20
36	33	73 手工藝及印刷工作人員	1	9	9.00

※本表中“-”為求才人數或求職人數為0以及求才人數及求職人數均為0，求供倍數無法計算比值。

※資料週期：民國 114 年 第 3 季。

※資料來源：「勞動部勞動力發展署就業服務資訊系統」。



肆、求職者未能推介及雇主提供求才機會未能補實之原因分析

一、求職者未能推介就業之原因

114 年第 3 季桃竹苗地區求職者未能推介就業人數，合計總人次為 2,553 人。未能推介原因比率最高原因為「與求職者就業意願不合」，占 58.44%，細項原因為「工作環境或其他意願不合」。【如圖 8 及表 12】

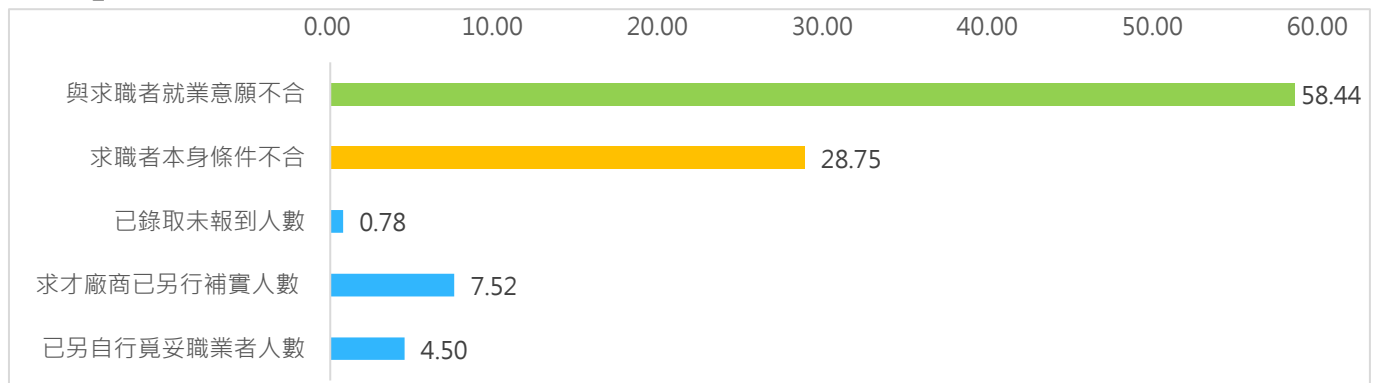


圖 8 114 年第 3 季 桃竹苗地區 求職者未能推介之原因比例圖

表 12 114 年第 3 季 桃竹苗地區求職者未能推介原因人數、比例統計表

單位：人次；比率%

求職未能推介原因	人數	比率
總計	2,553	100.00
與求職者就業意願不合	1,492	58.44
待遇與福利不合	32	1.25
工作地區不合	44	1.72
工作時間不合	267	10.46
工作內容不合	185	7.25
工作環境或其他意願不合	964	37.76
求職者本身條件不合	734	28.75
技術不合	0	0.00
教育程度不合	14	0.55
性別不合	0	0.00
年齡不合	0	0.00
體能不合	518	20.29
其他條件不合	202	7.91
已錄取未報到人數	20	0.78
求才廠商已另行補實人數	192	7.52
已另自行覓妥職業者人數	115	4.50
其他	0	0.00

※資料週期：民國 114 年第 3 季。

※資料來源：「勞動部勞動力發展署就業服務資訊系統」。

二、雇主提供求才機會未能補實之原因

114 年第 3 季桃竹苗地區雇主提供求才機會未能補實人數，合計總人次為 739 人。本分署合計雇主提供求才機會未能補實之比率最高原因為「求職者本身條件不合」，占 59.40%，細項原因為「體能、健康條件不合」。**【如圖 9 及表 13】**

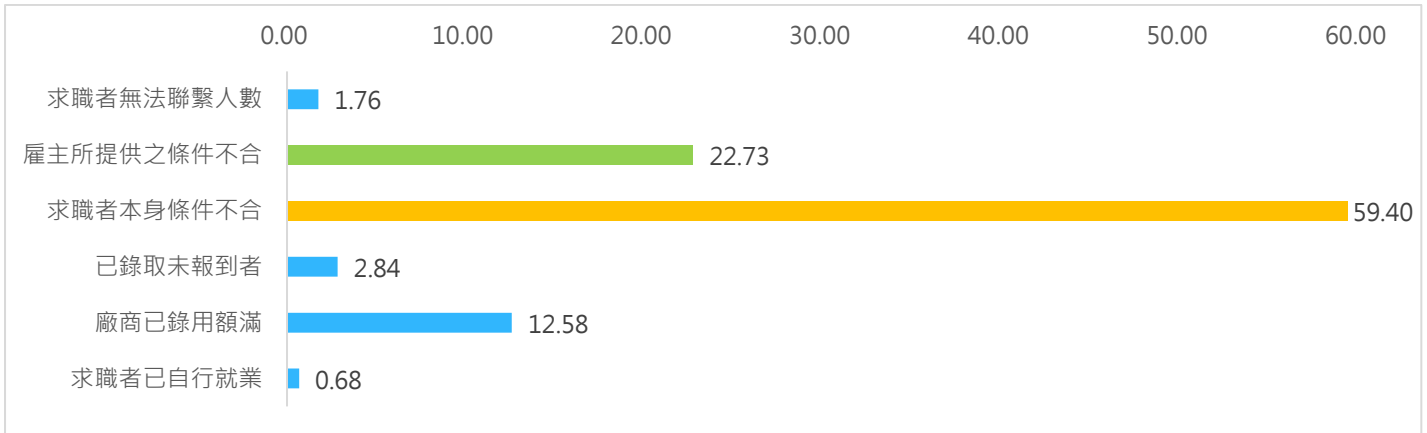


圖 9 114 年第 3 季 桃竹苗地區 雇主提供求才機會未能補實之原因比例圖

表 13 114 年第 3 季 桃竹苗地區雇主提供求才機會未能補實之原因人數、比例統計表

單位：人次；比率%

求才未能補實	人數	比率
總 計	739	100.00
求職者無法聯繫人數	13	1.76
雇主所提供之條件不合	168	22.73
待遇及福利措施不合	9	1.22
工作地區不合	15	2.03
工作時間不合	46	6.22
工作環境或其他意願不合	98	13.26
求職者本身條件不合	439	59.40
技術不合	0	0.00
教育程度不合	10	1.35
性別不合	0	0.00
年齡不合	0	0.00
體能、健康條件不合	246	33.29
其他條件不合	183	24.76
已錄取未報到者	21	2.84
廠商已錄用額滿	93	12.58
求職者已自行就業	5	0.68
其他	0	0.00

※資料週期：民國 114 年 第 3 季。

※資料來源：「勞動部勞動力發展署就業服務資訊系統」。



伍、外國人業務及資遣通報統計概況

一、桃竹苗地區聘僱外國人前國內招募求才統計概況

114年第3季桃竹苗地區外國人申請件數合計為4,015件，求才人數合計為73,615人，相較於前一季申請件數(4,660件)減少645件、求才人數(68,924人)增加4,691人。其中以製造業的申請件數及求才人數最多，分別有3,504件，占整體申請件數87.27%；人數69,111人，占整體求才人數93.88%。【如表14】

表 14 114年第3季 桃竹苗地區外國人申請件數暨求才人數統計表

單位：件,人

國內招募工作類別	求才登記			
	件數	件數比例	人數	人數比例
製造業	3,504	87.27%	69,111	93.88%
外展製造工	0	0.00%	0	0.00%
營造業	5	0.12%	22	0.03%
重大工程	33	0.82%	1,911	2.60%
機構看護工	177	4.41%	1,423	1.93%
家庭及外展看護工	0	0.00%	0	0.00%
家庭幫傭	48	1.20%	49	0.07%
海洋漁撈工	38	0.95%	209	0.28%
海洋箱網養殖漁撈工	0	0.00%	0	0.00%
雙語人員	71	1.77%	211	0.29%
廚師及其相關工作人員	4	0.10%	18	0.02%
屠宰工	6	0.15%	67	0.09%
畜牧工	46	1.15%	198	0.27%
農糧工	55	1.37%	351	0.48%
魚塭養殖工	1	0.02%	5	0.01%
禽畜糞堆肥工	0	0.00%	0	0.00%
外展農務工	3	0.07%	40	0.05%
林業	0	0.00%	0	0.00%
多元陪伴照顧工	0	0.00%	0	0.00%
旅宿服務工作	0	0.00%	0	0.00%
廢棄物及資源物回收	24	0.60%	176	0.24%
合計	4,015	100.00%	73,615	100.00%

※本表中“-”為件數或人數為0以及件數比例及人數比例均為0。

*林業、多元陪伴照顧工、旅宿服務工作、廢棄物及資源物回收 為114年新增工作類別。

二、桃竹苗地區資遣統計概況

114年第3季桃竹苗地區資遣離職通報人數合計為6,369人，較前一季增加386人。以各縣市來看，以桃園市的資遣離職通報人數最多，有3,797人。【如表15】

表 15 114 年 第 3 季 桃竹苗地區資遣離職通報人數統計表

單位：人

縣市 (中心)別	桃園市	新竹縣	新竹市	苗栗縣	總計
	(桃園就業中心、 中壢就業中心)	(竹北就業中心)	(新竹就業中心)	(苗栗就業中心)	
114年第2季	3,503	1,018	679	783	5,983
114年第3季	3,797	1,208	723	641	6,369
與前一季比較	294	190	44	-142	386



附錄、重要名詞解釋

- 一、 求職人數：指具有工作能力者，前往公立就業服務機構登記求職，或自行在臺灣就業通登錄求職之人數。
- 二、 求才人數：指雇主前往公立就業服務機構登記求才，或自行在臺灣就業通登錄求才之人數。
- 三、 新登記：指在當月內辦理求職或求才登記及登錄之人數。如新登記求職人數、新登記求才人數。
- 四、 有效：指當月新登記人數外，尚包括有效期間內已辦理登記，延至當月仍需予介紹者。有效期限一般訂於2個月，若屬於專案介紹之求職有效登記期限，則依各專案法定期限。至於就業弱勢者，經評估需進入個案管理者，其有效期限為實際服務期間。例如有效求職人數、有效求才人數。
- 五、 求職推介就業人數：指有效求職人數中，經推介就業、利用本部各項資訊或自行就業之人數。
- 六、 求才僱用人數：指有效求才人數中，經推介僱用、利用本部各項資訊或自行僱用之人數。
- 七、 求供倍數：指求才人數除以求職人數的比值。
- 八、 求職就業率：指求職推介就業人數占求職人數之百分比。
- 九、 求才利用率：指求才僱用人數占求才人數之百分比。
- 十、 網際網路就業服務資訊系統：指求職、求才者，透過公立就業服務機構就業資訊區架設之電腦及「台灣就業通」，所獲得各項服務之系統。