



勞動部勞動力發展署桃竹苗分署

TAOYUAN-HSINCHU-MIAOLI REGIONAL BRANCH WORKFORCE DEVELOPMENT AGENCY, MINISTRY OF LABOR

桃竹苗地區

求職求才概況分析

113 年
第 3 季

資料期間： 1 1 3 年 7 - 9 月

發布單位： 勞動部勞動力發展署桃竹苗分署

中華民國 1 1 3 年 1 0 月 2 1 日



目 錄

壹、 前言.....	1
貳、 求職、求才及就業概況.....	2
一、 桃竹苗地區整體求職求才概況.....	2
二、 求職概況-按性別區分.....	3
三、 求職概況-按年齡區分.....	4
四、 求職求才概況 - 按教育程度區分.....	5
五、 求職求才概況-按職業別區分.....	6
六、 求才概況 - 按行業別區分.....	7
參、 熱門行業、職業分析	8
一、 113 年第 3 季熱門行業	8
二、 113 年第 3 季熱門職缺	9
肆、 求職者未能推介及雇主提供求才機會未能補實之原因分析.....	15
一、 求職者未能推介就業之原因	15
二、 雇主提供求才機會未能補實之原因	16
伍、 外國人業務及資遣通報統計概況.....	17
一、 桃竹苗地區聘僱外國人前國內招募求才統計概況.....	17
二、 桃竹苗地區資遣統計概況	18
附錄、重要名詞解釋.....	19



圖目錄

圖 1	桃竹苗轄區圖	1
圖 2	桃竹苗地區求職、求才比較圖	2
圖 3	桃竹苗地區 求職概況-按性別區分	3
圖 4	113 年第 3 季 桃竹苗地區求職概況-三段年齡區分	4
圖 5	113 年第 3 季 桃竹苗地區求職求才概況-按教育程度區分圖	5
圖 6	113 年第 3 季 桃竹苗地區 求職求才概況-按職業別區分	6
圖 7	113 年第 3 季 桃竹苗地區前 10 大熱門職缺求職求才統計圖	9
圖 8	113 年第 3 季 桃竹苗地區 求職者未能推介之原因比例圖	15
圖 9	113 年第 3 季 桃竹苗地區 雇主提供求才機會未能補實之原因比例圖	16



表目錄

表 1	113 年第 3 季 求職、求才統計表.....	2
表 2	113 年第 3 季 桃竹苗地區求職概況-按年齡區分.....	4
表 3	113 年第 3 季 桃竹苗地區求職求才概況-按教育程度區分表.....	5
表 4	113 年第 3 季 桃竹苗地區求職求才概況-按職業別區分.....	6
表 5	113 年第 3 季 桃竹苗地區求才概況-按行業別區分.....	7
表 6	113 年第 3 季 桃竹苗地區 求才前 20 名熱門行業.....	8
表 7	113 年第 3 季 桃竹苗地區前 20 大求職、求才職類比較統計表.....	10
表 8	113 年第 3 季 桃園市 前 20 大求職、求才職類比較統計表.....	11
表 9	113 年第 3 季 新竹縣 前 20 大求職、求才職類比較統計表.....	12
表 10	113 年第 3 季 新竹市 前 20 大求職、求才職類比較統計表.....	13
表 11	113 年第 3 季 苗栗縣 前 20 大求職、求才職類比較統計表.....	14
表 12	113 年第 3 季 桃竹苗地區求職者未能推介原因人數、比例統計表.....	15
表 13	113 年第 3 季 桃竹苗地區雇主提供求才機會未能補實之原因人數、比例統計表.....	16
表 14	113 年第 3 季 桃竹苗地區外國人申請件數暨求才人數統計表.....	17
表 15	113 年第 3 季 桃竹苗地區資遣離職通報人數統計表.....	18



勞動部勞動力發展署桃竹苗分署

桃竹苗地區就業市場分析報告 (113年第3季)

壹、前言

為促進勞動供需平衡、貫徹政府對於就業服務及相關政策的執行，進而使國民能夠充分就業，本月報係根據「勞動部勞動力發展署就業服務資訊系統」桃竹苗地區內桃竹苗分署(含桃園、中壢(委辦桃園市政府)¹、竹北、新竹及苗栗 5 處就業中心)及地方政府² 113 年第 3 季辦理求職、求才等就業服務之業務統計數據做為資料來源，統計本月桃竹苗地區內就業市場供需概況。雖無法含括整體桃竹苗地區就業市場之全貌，但仍可經由本統計掌握區域內人力供需變化情形，藉以增進國民就業率與降低失業人數。

本月報資料置於桃竹苗分署網站之「訊息中心-政府資訊公開-業務統計」網頁內，倘若不盡周全，敬請指教 (<http://thmr.wda.gov.tw/>) 。



圖 1 桃竹苗轄區圖

¹ 因應「勞動部委辦就業中心業務實施計畫」，本分署桃園就業中心(自民國 106 年 10 月 1 日起)與中壢就業中心(自民國 105 年 3 月 1 日起)業務委辦桃園市政府。

² 桃竹苗地方政府僅桃園市政府設有就業服務專責單位-「桃園市政府就業職訓服務處」，故本月報內地方政府數據為該處辦理求職、求才等就業服務之業務統計。

貳、求職、求才及就業概況

一、桃竹苗地區整體求職求才概況

桃竹苗地區 113 年第 3 季求職求才之統計結果概況如下：【如圖 2 及表 1】

- (一) 新登記求職總人數為 28,869 人，較去年同期減少 1,320 人。新登記求才總人數為 41,223 人，較去年同期減少 4,470 人。
- (二) 桃竹苗地區整體求供倍數為 1.43，平均每人有 1.43 個工作機會，較去年同期減少 0.08 個工作機會。
- (三) 本季求職就業率為 82.92%，較去年同期增加 7.51 百分點；求才利用率為 72.19%，較去年同期增加 5.69 百分點。

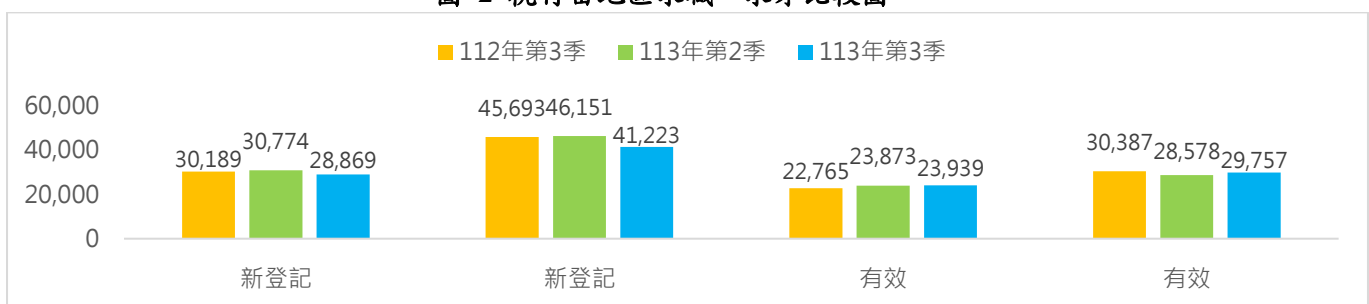
表 1 113 年第 3 季 求職、求才統計表

單位：人；倍數

項 目		求職人數		求才人數		求職推介就業人數		求才僱用人數		求供 倍數	求職 就業率	求才 利用率
		新登記	有效	新登記	有效	新登記	有效	新登記	有效			
桃竹 苗地 區合 計	112 年 第 3 季	30,189	82,055	45,693	87,952	6,745	22,765	3,049	30,387	1.51	75.41%	66.50%
	113 年 第 2 季	30,774	83,671	46,151	86,391	7,297	23,873	3,921	28,578	1.50	77.58%	61.92%
	113 年 第 3 季	28,869	80,919	41,223	79,389	6,794	23,939	3,281	29,757	1.43	82.92%	72.19%
與去年同期比		-1,320	-1,136	-4,470	-8,563	49	1,174	232	-630	-0.08	7.51	5.69
桃園市		14,839	37,989	18,884	35,437	5,466	12,882	2,006	8,594	1.27	86.81%	45.51%
與去年同期比		231	-728	-1,412	-2,573	564	1,202	215	452	-0.12	6.86	5.39
新竹縣		3,765	12,564	7,456	14,872	261	2,785	250	6,475	1.98	73.97%	86.84%
與去年同期比		-309	314	1,295	2,411	-127	-108	20	1,280	0.47	2.96	2.52
新竹市		5,698	16,961	7,874	15,420	635	4,415	617	8,115	1.38	77.48%	103.06%
與去年同期比		-1,103	-1,939	-4,095	-7,985	-368	-447	-20	-2,270	-0.38	5.99	16.29
苗栗縣		4,567	13,405	7,009	13,660	432	3,857	408	6,573	1.53	84.45%	93.78%
與去年同期比		-139	1,217	-258	-416	-20	527	17	-92	-0.01	13.69	2.06

※資料週期：民國 113 年第 3 季。※資料來源：「勞動部勞動力發展署就業服務資訊系統」。

圖 2 桃竹苗地區求職、求才比較圖





二、求職概況 - 按性別區分

113 年第 3 季桃竹苗地區求職概況按性別區分，新登記求職人數及有效求職推介就業人數以女性求職者高於男性求職者。

- (一) 新登記求職方面，女性求職者 15,508 人、占整體求職者 53.72%，男性求職者 13,361 人、占整體求職者 46.28%。
- (二) 有效求職推介就業人數方面，女性求職者 12,707 人、占整體求職者 53.08%，男性求職者 11,232 人、占整體求職者 46.92%。
- (三) 求職就業率方面，男性求職者 84.07% 高於女性求職者 81.94%。【如圖 3】

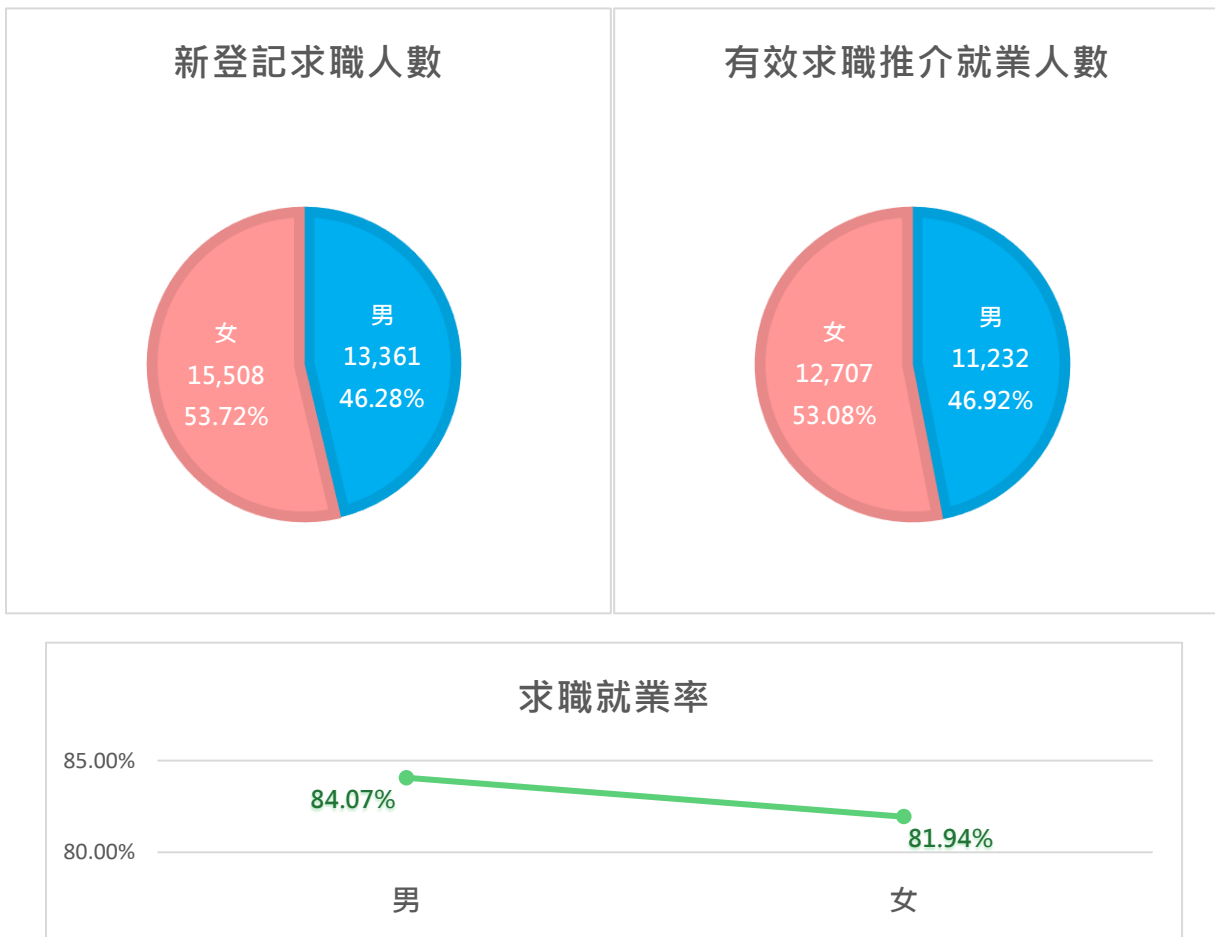


圖 3 桃竹苗地區 求職概況-按性別區分

三、求職概況 - 按年齡區分

求職概況按三段年齡區分如下：

- (一)本季新登記求職人數、有效求職推介就業人數及求職就業率皆以「15~29歲」最多，新登記求職人數 10,883 人，占整體 37.7%；有效求職推介就業人數 11,077 人，占整體 46.27%；求職就業率 101.78%。
- (二)本月中高齡(45~64歲)新登記求職人數 9,511 人、占整體 32.95%，有效求職推介就業人數 6,990 人、占整體 29.2%，求職就業率 73.49%。【如圖 4】

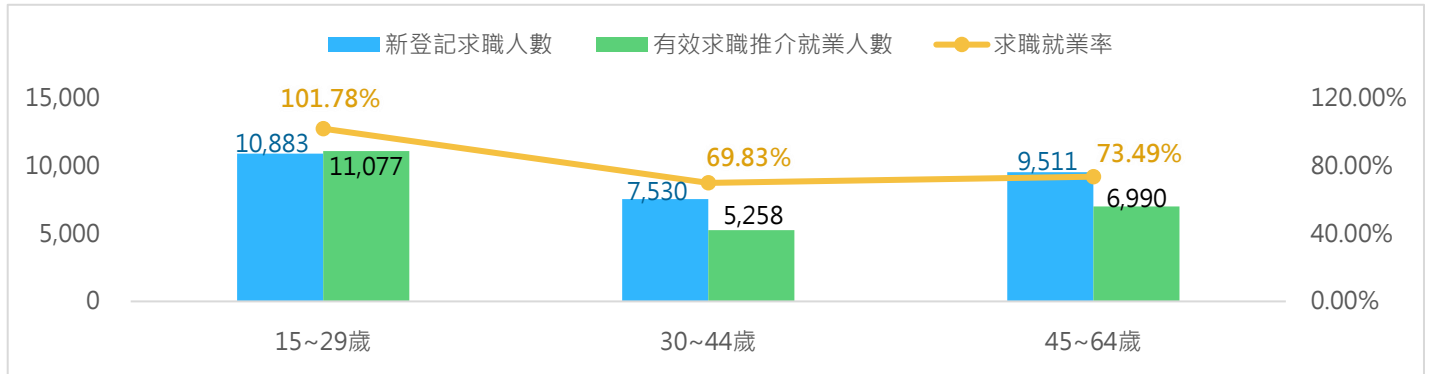


圖 4 113 年第 3 季 桃竹苗地區求職概況-三段年齡區分

求職概況按各年齡組別區分如下：

- (一)新登記求職人數以「20~24歲」年齡組別 5,418 人，占整體 18.77%最高、「25~29歲」4,264 人(14.77%)次之。
- (二)有效求職推介就業人數以「20~24歲」6,158 人(25.72%)最高、「25~29歲」3,554 人(14.85%)次之。
- (三)求職就業率以「15~19歲」及「25~29歲」113.66%同為最高。【如表 2】

表 2 113 年第 3 季 桃竹苗地區求職概況-按年齡區分

單位：人

年齡組別	新登記求職人數		有效求職推介就業人數		求職就業率
未滿 15 歲	1	-	1	-	-
15~19 歲	1,201	4.16%	1,365	5.70%	113.66%
20~24 歲	5,418	18.77%	6,158	25.72%	113.66%
25~29 歲	4,264	14.77%	3,554	14.85%	83.35%
30~34 歲	2,297	7.96%	1,678	7.01%	73.05%
35~39 歲	2,329	8.07%	1,618	6.76%	69.47%
40~44 歲	2,904	10.06%	1,962	8.20%	67.56%
45~49 歲	2,907	10.07%	2,184	9.12%	75.13%
50~54 歲	2,636	9.13%	1,956	8.17%	74.20%
55~59 歲	2,395	8.30%	1,742	7.28%	72.73%
60~64 歲	1,573	5.45%	1,108	4.63%	70.44%
65 歲以上	944	3.27%	613	2.56%	64.94%
總計	28,869	100.00%	23,939	100.00%	82.92%

※資料週期：民國 113 年第 3 季。

※資料來源：「勞動部勞動力發展署就業服務資訊系統」。



四、求職求才概況 - 按教育程度區分

求職求才概況按教育程度區分如下：

- (一)113年第3季求職求才按教育程度區分，新登記求職人數以「大學」教育程度12,751人最多、占整體44.17%；新登記求才以不限教育程度13,468人最多、占整體32.71%，而有限教育程度則以「高中」9,470人為最多，占整體22.97%。
- (二)113年第3季求職求才按教育程度區分，以「高中」教育程度求職者平均每人有3.25個工作機會最多。
- (三)求職就業率方面，不計入其他，以「大學」教育程度87.42%最高、「專科」85.54%次之。
- (四)求才利用率方面，以「大學」教育程度89.51%最高、「專科」教育程度85.57%次之。

【如圖5與表3】

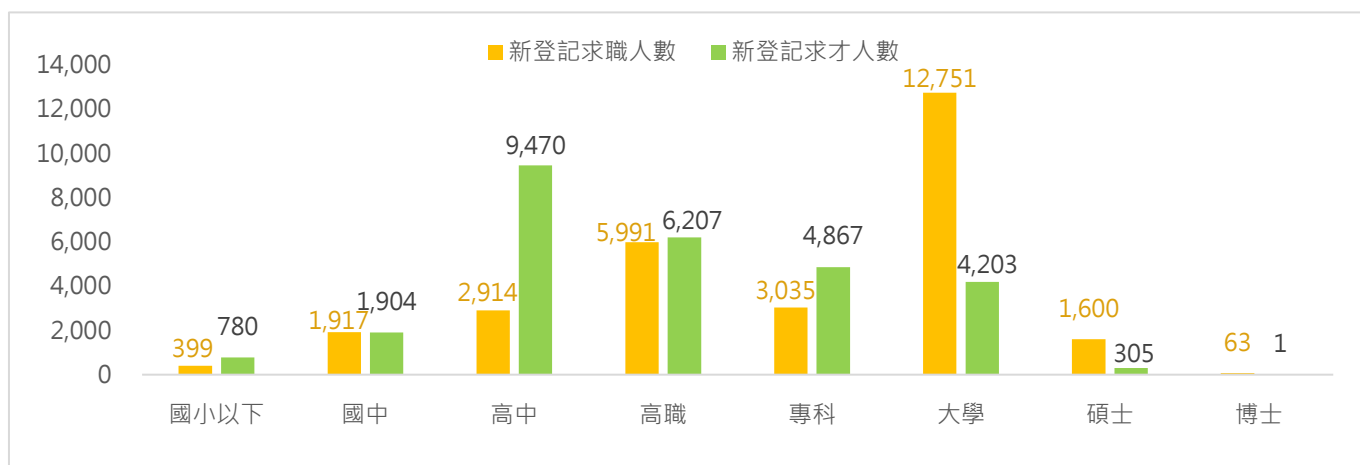


圖 5 113 年第 3 季 桃竹苗地區求職求才概況-按教育程度區分圖

表 3 113 年第 3 季 桃竹苗地區求職求才概況-按教育程度區分表

單位：人

教育程度	新登記求職人數	新登記求才人數	有效求職推介就業人數	有效求才僱用人數	求供倍數	求職就業率	求才利用率
國小以下	399	780	299	660	1.95	74.94%	84.62%
國中	1,917	1,904	1,451	1,272	0.99	75.69%	66.81%
高中	2,914	9,470	2,416	6,934	3.25	82.91%	73.22%
高職	5,991	6,207	4,798	4,544	1.04	80.09%	73.21%
專科	3,035	4,867	2,596	3,662	1.60	85.54%	75.24%
大學	12,751	4,203	11,147	3,762	0.33	87.42%	89.51%
碩士	1,600	305	1,056	261	0.19	66.00%	85.57%
博士	63	1	32	-	0.02	50.79%	-
不限	-	13,486	-	8,662	-	-	64.23%
其他	199	-	144	-	-	72.36%	-
總計	28,869	41,223	23,939	29,757	1.43	82.92%	72.19%

※資料週期：民國 113 年第 3 季。

※資料來源：「勞動部勞動力發展署就業服務資訊系統」。

五、求職求才概況 - 按職業別區分

求職求才概況按職業別區分如下：

- (一)113年第3季求職求才按職業別區分，除「事務支援人員」平均每人低於1個工作機會以外，其餘各職業求職者平均每人皆有1個以上工作機會，其中又以「服務及銷售工作人員」平均每人有2.27個工作機會最高。
- (二)求職就業率方面，以「基層技術工及勞力工」96.55%最高、「服務及銷售工作人員」83.86%次之。
- (三)求才利用率方面，以「專業人員」81.04%最高、「基層技術工及勞力工」75.13%次之。
【如圖6與表4】

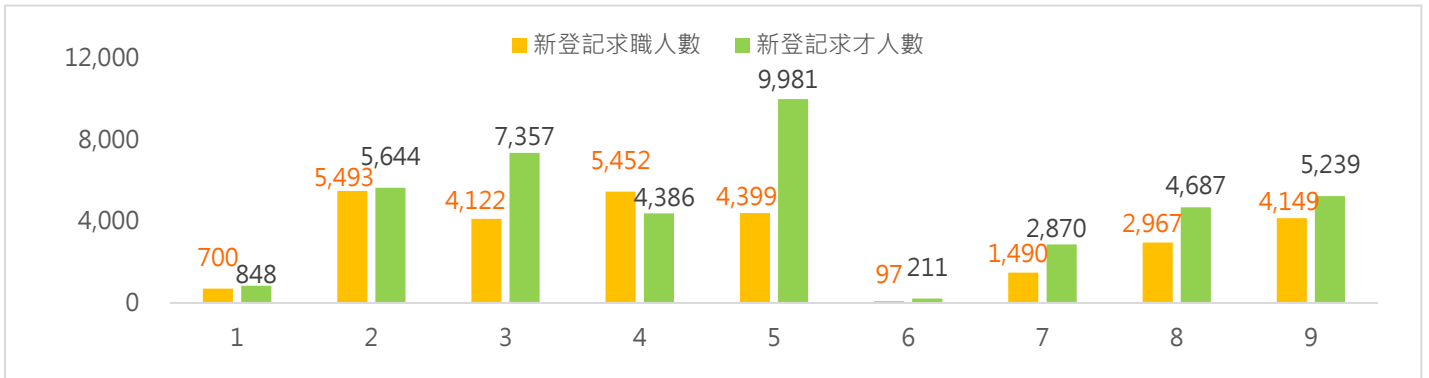


圖6 113年第3季桃竹苗地區求職求才概況-按職業別區分

※職業別代表意涵如下：

- | | | |
|----------------|---------------|----------------|
| 1 民意代表、主管及經理人員 | 2 專業人員 | 3 技術員及助理專業人員 |
| 4 事務支援人員 | 5 服務及銷售工作人員 | 6 農、林、漁、牧業生產人員 |
| 7 技藝有關工作人員 | 8 機械設備操作及組裝人員 | 9 基層技術工及勞力工 |

表4 113年第3季桃竹苗地區求職求才概況-按職業別區分

單位：人

職業別	新登記求職人數	新登記求才人數	有效求職 推介就業 人數	有效求才 僱用人數	求供倍數	求職 就業率	求才 利用率
1 民意代表、主管及經理人員	700	848	516	433	1.21	73.71%	51.06%
2 專業人員	5,493	5,644	4,334	4,574	1.03	78.90%	81.04%
3 技術員及助理專業人員	4,122	7,357	3,403	4,883	1.78	82.56%	66.37%
4 事務支援人員	5,452	4,386	4,436	3,161	0.80	81.36%	72.07%
5 服務及銷售工作人員	4,399	9,981	3,689	7,062	2.27	83.86%	70.75%
6 農、林、漁、牧業生產人員	97	211	53	144	2.18	54.64%	68.25%
7 技藝有關工作人員	1,490	2,870	1,160	2,119	1.93	77.85%	73.83%
8 機械設備操作及組裝人員	2,967	4,687	2,342	3,445	1.58	78.93%	73.50%
9 基層技術工及勞力工	4,149	5,239	4,006	3,936	1.26	96.55%	75.13%
未分類	-	-	-	-	-	-	-
總計	28,869	41,223	23,939	29,757	1.43	82.92%	72.19%

※資料週期：民國113年第3季。

※資料來源：「勞動部勞動力發展署就業服務資訊系統」。



六、求才概況 - 按行業別區分

求才概況按行業別區分如下：

- (一)新登記求才人數方面，以「製造業」14,934人最多、占整體36.23%，「住宿及餐飲業」6,745人次之、占整體16.36%。
- (二)求才利用率方面，以「公共行政及國防；強制性社會安全」135.59%最高、「金融及保險業」113.46%次之。【如表5】

表 5 113年第3季 桃竹苗地區求才概況-按行業別區分

單位：人

行業別	新登記求才人數	有效求才僱用人數	求才利用率
農、林、漁、牧業	77	70	90.91%
礦業及土石採取業	23	7	30.43%
製造業	14,934	10,821	72.46%
電力及燃氣供應業	127	99	77.95%
用水供應及污染整治業	270	194	71.85%
營建工程業	1,255	1,028	81.91%
批發及零售業	6,248	4,514	72.25%
運輸及倉儲業	1,108	559	50.45%
住宿及餐飲業	6,745	4,433	65.72%
出版影音及資通訊業	420	363	86.43%
金融及保險業	52	59	113.46%
不動產業	607	234	38.55%
專業、科學及技術服務業	1,160	1,029	88.71%
支援服務業	3,513	2,567	73.07%
公共行政及國防；強制性社會安全	295	400	135.59%
教育業	833	847	101.68%
醫療保健及社會工作服務業	2,348	1,733	73.81%
藝術、娛樂及休閒服務業	456	289	63.38%
其他服務業	752	511	67.95%
無	-	-	-
總計	41,223	29,757	72.19%

※資料週期：民國 113 年第 3 季。

※資料來源：「勞動部勞動力發展署就業服務資訊系統」。

參、熱門行業、職業分析

一、113 年第 3 季熱門行業

桃竹苗地區本季新登記求才前 20 名熱門行業及求才需求變化如下：【如表 6】

- (一)求才熱門行業第 1 名為「餐飲業」(需求 6,090 人)、次為「G47 零售業」(需求 4,020 人)。
- (二)本季求才需求較前一季增加最多的為「其他社會工作服務業」，增加 191 人；需求減少最多的為「住宿業」、減少 525 人。
- (三)本季求才需求較去年同期增加最多的為「G47 零售業」，增加 231 人；需求減少最多的為「餐飲業」，減少 1,524 人。

表 6 113 年第 3 季 桃竹苗地區 求才前 20 名熱門行業

單位：人次

排名	行業別(中分類)	113 年第 3 季	113 年第 2 季	112 年第 3 季	與前一季比	與去年同期比
1	住宿及餐飲業(餐飲業)	6,090	6,246	7,614	-156	-1,524
2	批發及零售業(G47 零售業)	4,020	4,366	3,789	-346	231
3	製造業(電子零組件製造業)	3,769	3,921	4,552	-152	-783
4	製造業(食品及飼品製造業)	1,786	1,823	1,606	-37	180
5	製造業(機械設備製造業)	1,666	2,084	1,526	-418	140
6	支援服務業(保全及偵探業)	1,533	1,817	1,688	-284	-155
7	製造業(電力設備及配備製造業)	1,079	1,049	938	30	141
8	製造業(金屬製品製造業)	1,053	1,222	1,174	-169	-121
9	批發及零售業(G45 批發業)	1,026	978	1,087	48	-61
10	支援服務業(建築物及綠化服務業)	906	1,128	1,315	-222	-409
11	醫療保健及社會工作服務業(醫療保健業)	846	1,030	783	-184	63
12	教育業(教育業)	833	880	904	-47	-71
13	製造業(電腦、電子產品及光學製品製造業)	803	1,070	669	-267	134
14	醫療保健及社會工作服務業 (居住型照顧服務業)	798	638	1,068	160	-270
15	製造業(專門營造業)	766	708	802	58	-36
16	醫療保健及社會工作服務業 (其他社會工作服務業)	704	513	567	191	137
17	住宿及餐飲業(住宿業)	655	1,180	854	-525	-199
18	支援服務業(人力仲介及供應業)	631	637	648	-6	-17
19	批發及零售業(G46 批發業)	614	850	813	-236	-199
20	製造業(其他製造業)	599	561	440	38	159

※資料週期：民國 113 年第 3 季。 ※資料來源：「勞動部勞動力發展署就業服務資訊系統」。



二、113 年第 3 季熱門職缺

桃竹苗地區113年第3季之求職、求才前20大熱門職類排序及供需落差結果如下：

- (一)求職熱門職類以「一般及文書事務人員」職類最多，有 3,924 人求職需求，求才需求人數為 1,503 人。
- (二)求才熱門職類以「科學及工程助理專業人員」職類最多，有 4,478 求才需求，求職需求人數為 2,308 人。
- (三)前 20 大熱門職類之求供倍數比較：求供倍數最大的職類為「銷售及展示工作人員」（3.14 倍）；求供倍數最小的職類為「一般及文書事務人員」（0.38 倍）。
- (四)前 20 大求才熱門職類，但非前 20 大求職熱門職類為「保安服務工作人員」、「其他技藝有關工作人員」及「金屬、機具製造及有關工作人員」，各有 1,333 人、1,003 人、763 人的求才需求【如圖 7 與表 7~11】

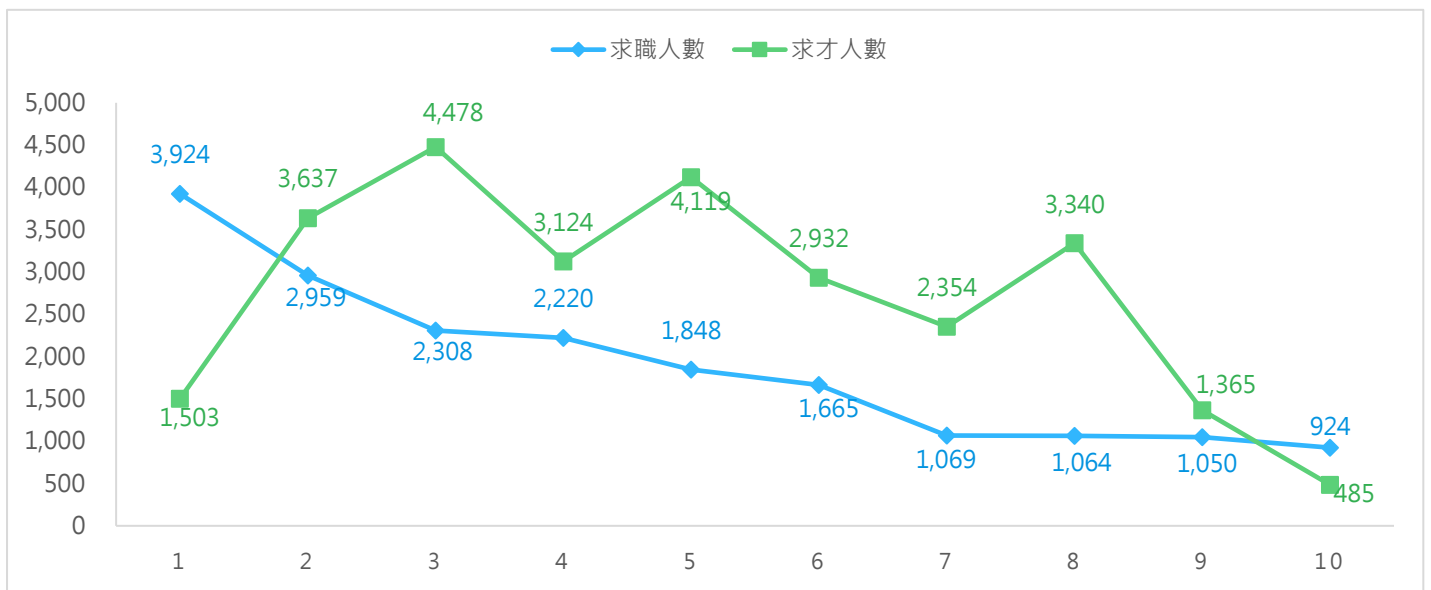


圖 7 113 年第 3 季 桃竹苗地區前 10 大熱門職缺求職求才統計圖

※職業別代表含意如下：

1 41 一般及文書事務人員	2 21 科學及工程專業人員	3 31 科學及工程助理專業人員
4 99 其他基層技術工及勞力工	5 51 個人服務工作人員	6 81 生產機械設備操作人員
7 33 商業及行政助理專業人員	8 52 銷售及展示工作人員	9 53 個人照顧工作人員
10 93 採礦、營建、製造及運輸勞力工		



表 7 113 年第 3 季 桃竹苗地區前 20 大求職、求才職類比較統計表

單位：人,倍數值

求職 排序	求才 排序	職 類	求職 人數	求才 人數	求供 倍數
1	9	41 一般及文書事務人員	3,924	1,503	0.38
2	3	21 科學及工程專業人員	2,959	3,637	1.23
3	1	31 科學及工程助理專業人員	2,308	4,478	1.94
4	5	99 其他基層技術工及勞力工	2,220	3,124	1.41
5	2	51 個人服務工作人員	1,848	4,119	2.23
6	6	81 生產機械設備操作人員	1,665	2,932	1.76
7	7	33 商業及行政助理專業人員	1,069	2,354	2.20
8	4	52 銷售及展示工作人員	1,064	3,340	3.14
9	10	53 個人照顧工作人員	1,050	1,365	1.30
10	21	93 採礦、營建、製造及運輸勞力工	924	485	0.52
11	8	43 會計、生產、運輸及有關事務人員	869	1,734	2.00
12	15	82 組裝人員	809	891	1.10
13	17	74 電力及電子設備裝修人員	696	844	1.21
14	20	22 醫療保健專業人員	656	698	1.06
15	23	25 資訊及通訊專業人員	643	410	0.64
16	22	24 商業及行政專業人員	608	447	0.74
17	12	42 顧客服務事務人員	545	1,062	1.95
18	14	91 清潔工及幫工	531	919	1.73
19	16	83 駕駛及移運設備操作人員	498	870	1.75
20	18	95 廢棄物服務工及環境清掃工	478	776	1.62
21	24	23 教學專業人員	465	365	0.78
22	11	54 保安服務工作人員	444	1,333	3.00
22	13	79 其他技藝有關工作人員	444	1,003	2.26
24	32	34 法律、社會、文化及有關助理專業人員	298	115	0.39
25	28	12 行政及商業經理人員	292	220	0.75
26	30	35 資訊及通訊傳播技術員	241	196	0.81
27	19	72 金屬、機具製造及有關工作人員	230	763	3.32
28	31	13 生產及專業服務經理人員	209	181	0.87
28	27	32 醫療保健助理專業人員	209	226	1.08
30	33	26 法律、社會及文化專業人員	162	87	0.54
31	35	11 民意代表、高階主管及總執行長	134	82	0.61
32	33	49 其他事務支援人員	122	87	0.71
33	26	71 營建及有關工作人員	109	247	2.27
34	29	60 農、林、漁、牧業生產人員	98	211	2.15
35	24	14 餐旅、零售及其他場所服務經理人員	66	365	5.53
36	36	73 手工藝及印刷工作人員	12	13	1.08

※本表中“-”為求才人數或求職人數為0以及求才人數及求職人數均為0，求供倍數無法計算比值。

※資料週期：民國 113 年 第 3 季。

※資料來源：「勞動部勞動力發展署就業服務資訊系統」。



表 8 113 年第 3 季 桃園市 前 20 大求職、求才職類比較統計表

單位：人,倍數值

求職 排序	求才 排序	職 類	求職 人數	求才 人數	求供 倍數
1	9	41 一般及文書事務人員	2175	744	0.34
2	5	21 科學及工程專業人員	1256	1282	1.02
3	1	31 科學及工程助理專業人員	1209	2579	2.13
4	2	51 個人服務工作人員	992	1691	1.70
5	3	81 生產機械設備操作人員	986	1516	1.54
6	4	99 其他基層技術工及勞力工	898	1453	1.62
7	8	33 商業及行政助理專業人員	623	1071	1.72
8	6	52 銷售及展示工作人員	586	1279	2.18
9	21	93 採礦、營建、製造及運輸勞力工	552	250	0.45
10	7	43 會計、生產、運輸及有關事務人員	549	1137	2.07
11	11	53 個人照顧工作人員	531	558	1.05
12	20	82 組裝人員	404	269	0.67
13	22	24 商業及行政專業人員	362	216	0.60
14	12	42 顧客服務事務人員	344	536	1.56
15	28	25 資訊及通訊專業人員	335	87	0.26
16	16	83 駕駛及移運設備操作人員	333	321	0.96
16	10	54 保安服務工作人員	284	739	2.60
18	15	91 清潔工及幫工	271	375	1.38
19	13	79 其他技藝有關工作人員	236	521	2.21
20	17	22 醫療保健專業人員	214	282	1.32
20	14	95 廢棄物服務工及環境清掃工	214	450	2.10
22	27	23 教學專業人員	211	106	0.50
23	34	34 法律、社會、文化及有關助理專業人員	159	25	0.16
23	24	12 行政及商業經理人員	157	144	0.92
25	30	35 資訊及通訊傳播技術員	141	57	0.40
26	18	72 金屬、機具製造及有關工作人員	132	273	2.07
27	18	74 電力及電子設備裝修人員	129	273	2.12
28	26	13 生產及專業服務經理人員	111	110	0.99
29	32	26 法律、社會及文化專業人員	91	48	0.53
30	29	11 民意代表、高階主管及總執行長	87	66	0.76
31	31	71 營建及有關工作人員	72	54	0.75
32	35	49 其他事務支援人員	66	20	0.30
32	25	32 醫療保健助理專業人員	45	118	2.62
32	23	14 餐旅、零售及其他場所服務經理人員	38	183	4.82
35	33	60 農、林、漁、牧業生產人員	37	47	1.27
36	36	73 手工藝及印刷工作人員	9	4	0.44

※本表中“-”為求才人數或求職人數為0以及求才人數及求職人數均為0，求供倍數無法計算比值。

※資料週期：民國 113 年 第 3 季。

※資料來源：「勞動部勞動力發展署就業服務資訊系統」。



表 9 113 年第 3 季 新竹縣 前 20 大求職、求才職類比較統計表

單位：人,倍數值

求職 排序	求才 排序	職 類	求職 人數	求才 人數	求供 倍數
1	1	21 科學及工程專業人員	786	888	1.13
2	8	41 一般及文書事務人員	695	322	0.46
3	2	31 科學及工程助理專業人員	530	816	1.54
4	4	99 其他基層技術工及勞力工	512	633	1.24
5	5	51 個人服務工作人員	338	519	1.54
6	7	81 生產機械設備操作人員	264	410	1.55
7	15	74 電力及電子設備裝修人員	226	189	0.84
8	6	33 商業及行政助理專業人員	217	462	2.13
9	11	53 個人照顧工作人員	178	223	1.25
10	22	25 資訊及通訊專業人員	159	111	0.70
11	3	52 銷售及展示工作人員	155	670	4.32
12	24	93 採礦、營建、製造及運輸勞力工	154	75	0.49
12	27	24 商業及行政專業人員	139	48	0.35
14	12	43 會計、生產、運輸及有關事務人員	135	214	1.59
15	20	82 組裝人員	115	162	1.41
16	23	23 教學專業人員	111	110	0.99
17	19	95 廢棄物服務工及環境清掃工	108	166	1.54
18	10	91 清潔工及幫工	101	227	2.25
19	15	79 其他技藝有關工作人員	89	189	2.12
20	13	42 顧客服務事務人員	80	195	2.44
21	29	34 法律、社會、文化及有關助理專業人員	75	36	0.48
21	14	22 醫療保健專業人員	63	193	3.06
23	9	54 保安服務工作人員	61	279	4.57
23	32	12 行政及商業經理人員	55	21	0.38
25	33	13 生產及專業服務經理人員	47	20	0.43
26	31	32 醫療保健助理專業人員	46	25	0.54
27	17	72 金屬、機具製造及有關工作人員	45	175	3.89
27	18	83 駕駛及移運設備操作人員	44	173	3.93
29	26	35 資訊及通訊傳播技術員	40	53	1.33
29	34	26 法律、社會及文化專業人員	28	12	0.43
31	28	60 農、林、漁、牧業生產人員	27	45	1.67
32	35	11 民意代表、高階主管及總執行長	23	4	0.17
32	21	71 營建及有關工作人員	21	117	5.57
34	30	49 其他事務支援人員	19	29	1.53
35	25	14 餐旅、零售及其他場所服務經理人員	12	60	5.00
36	36	73 手工藝及印刷工作人員	-	3	-

※本表中“-”為求才人數或求職人數為0以及求才人數及求職人數均為0，求供倍數無法計算比值。

※資料週期：民國 113 年 第 3 季。

※資料來源：「勞動部勞動力發展署就業服務資訊系統」。



表 10 113 年第 3 季 新竹市 前 20 大求職、求才職類比較統計表

單位：人,倍數值

求職 排序	求才 排序	職 類	求職 人數	求才 人數	求供 倍數
1	4	21 科學及工程專業人員	608	747	1.23
2	7	41 一般及文書事務人員	507	220	0.43
3	3	99 其他基層技術工及勞力工	288	790	2.74
4	1	51 個人服務工作人員	244	1,392	5.70
5	6	31 科學及工程助理專業人員	235	508	2.16
6	16	22 醫療保健專業人員	203	121	0.60
7	8	53 個人照顧工作人員	188	219	1.16
8	13	74 電力及電子設備裝修人員	143	167	1.17
9	2	52 銷售及展示工作人員	128	803	6.27
10	5	33 商業及行政助理專業人員	123	519	4.22
11	10	25 資訊及通訊專業人員	114	175	1.54
12	17	81 生產機械設備操作人員	98	113	1.15
13	9	43 會計、生產、運輸及有關事務人員	91	188	2.07
14	18	24 商業及行政專業人員	75	111	1.48
15	14	91 清潔工及幫工	69	146	2.12
16	21	23 教學專業人員	67	78	1.16
17	24	95 廢棄物服務工及環境清掃工	63	74	1.17
18	27	12 行政及商業經理人員	58	36	0.62
19	19	82 組裝人員	52	106	2.04
20	11	42 顧客服務事務人員	45	170	3.78
20	20	79 其他技藝有關工作人員	43	79	1.84
22	11	54 保安服務工作人員	39	170	4.36
22	25	35 資訊及通訊傳播技術員	37	54	1.46
24	25	32 醫療保健助理專業人員	36	54	1.50
25	28	93 採礦、營建、製造及運輸勞力工	36	32	0.89
25	15	83 駕駛及移運設備操作人員	34	136	4.00
27	30	13 生產及專業服務經理人員	32	23	0.72
28	29	34 法律、社會、文化及有關助理專業人員	31	26	0.84
28	34	26 法律、社會及文化專業人員	22	1	0.05
30	32	49 其他事務支援人員	21	13	0.62
31	22	72 金屬、機具製造及有關工作人員	10	77	7.70
32	35	11 民意代表、高階主管及總執行長	9	-	-
33	23	14 餐旅、零售及其他場所服務經理人員	8	76	9.50
33	33	60 農、林、漁、牧業生產人員	5	10	2.00
33	31	71 營建及有關工作人員	2	22	11.00
33	35	73 手工藝及印刷工作人員	-	-	-

※本表中“-”為求才人數或求職人數為0以及求才人數及求職人數均為0，求供倍數無法計算比值。

※資料週期：民國 113 年 第 3 季。

※資料來源：「勞動部勞動力發展署就業服務資訊系統」。



表 11 113 年第 3 季 苗栗縣 前 20 大求職、求才職類比較統計表

單位：人,倍數值

求職 排序	求才 排序	職 類	求職 人數	求才 人數	求供 倍數
1	12	41 一般及文書事務人員	547	217	0.40
2	9	99 其他基層技術工及勞力工	522	248	0.48
3	4	31 科學及工程助理專業人員	334	575	1.72
4	1	81 生產機械設備操作人員	317	893	2.82
5	2	21 科學及工程專業人員	309	720	2.33
6	5	51 個人服務工作人員	274	517	1.89
7	7	82 組裝人員	238	354	1.49
8	13	74 電力及電子設備裝修人員	198	215	1.09
9	3	52 銷售及展示工作人員	195	588	3.02
10	19	93 採礦、營建、製造及運輸勞力工	182	128	0.70
11	21	22 醫療保健專業人員	176	102	0.58
12	6	53 個人照顧工作人員	153	365	2.39
13	8	33 商業及行政助理專業人員	106	302	2.85
14	15	43 會計、生產、運輸及有關事務人員	94	195	2.07
15	22	95 廢棄物服務工及環境清掃工	93	86	0.92
16	16	91 清潔工及幫工	90	171	1.90
17	10	83 駕駛及移運設備操作人員	87	240	2.76
18	29	32 醫療保健助理專業人員	82	29	0.35
19	24	23 教學專業人員	76	71	0.93
19	17	42 顧客服務事務人員	76	161	2.12
19	14	79 其他技藝有關工作人員	76	214	2.82
22	18	54 保安服務工作人員	60	145	2.42
23	11	72 金屬、機具製造及有關工作人員	43	238	5.53
24	27	25 資訊及通訊專業人員	35	37	1.06
25	30	34 法律、社會、文化及有關助理專業人員	33	28	0.85
26	23	24 商業及行政專業人員	32	72	2.25
27	20	60 農、林、漁、牧業生產人員	29	109	3.76
28	28	35 資訊及通訊傳播技術員	23	32	1.39
29	34	12 行政及商業經理人員	22	19	0.86
30	32	26 法律、社會及文化專業人員	21	26	1.24
31	30	13 生產及專業服務經理人員	19	28	1.47
32	33	49 其他事務支援人員	16	25	1.56
33	35	11 民意代表、高階主管及總執行長	15	12	0.80
34	25	71 營建及有關工作人員	14	54	3.86
35	26	14 餐旅、零售及其他場所服務經理人員	8	46	5.75
36	36	73 手工藝及印刷工作人員	3	6	2.00

※本表中“-”為求才人數或求職人數為0以及求才人數及求職人數均為0，求供倍數無法計算比值。

※資料週期：民國 113 年 第 3 季。

※資料來源：「勞動部勞動力發展署就業服務資訊系統」。



肆、求職者未能推介及雇主提供求才機會未能補實之原因分析

一、求職者未能推介就業之原因

113 年第 3 季桃竹苗地區求職者未能推介就業人數，合計總人次為 2,970 人。未能推介原因比率最高原因為「與求職者就業意願不合」，占 56.8%，細項原因為「工作環境或其他意願不合」。**【如圖 8 及表 12】**

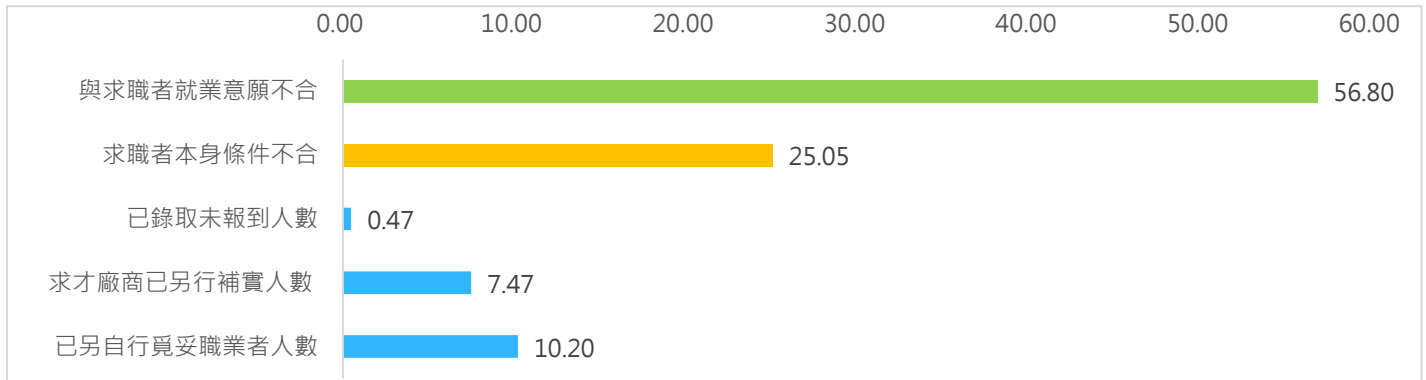


圖 8 113 年第 3 季 桃竹苗地區 求職者未能推介之原因比例圖

表 12 113 年第 3 季 桃竹苗地區求職者未能推介原因人數、比例統計表

單位：人次；比率%

求職未能推介原因	人數	比率
總計	2,970	100.00
與求職者就業意願不合	1,687	56.80
待遇與福利不合	65	2.19
工作地區不合	26	0.88
工作時間不合	412	13.87
工作內容不合	183	6.16
工作環境或其他意願不合	1,001	33.70
求職者本身條件不合	744	25.05
技術不合	-	-
教育程度不合	17	0.57
性別不合	-	-
年齡不合	-	-
體能不合	548	18.45
其他條件不合	179	6.03
已錄取未報到人數	14	0.47
求才廠商已另行補實人數	222	7.47
已另自行覓妥職業者人數	303	10.20
其他	-	-

※資料週期：民國 113 年第 3 季。

※資料來源：「勞動部勞動力發展署就業服務資訊系統」。

二、雇主提供求才機會未能補實之原因

113 年第 3 季桃竹苗地區雇主提供求才機會未能補實人數，合計總人次為 831 人。本分署合計雇主提供求才機會未能補實之比率最高原因為「求職者本身條件不合」，占 55.96%，細項原因為「體能、健康條件不合」。**【如圖 9 及表 13】**

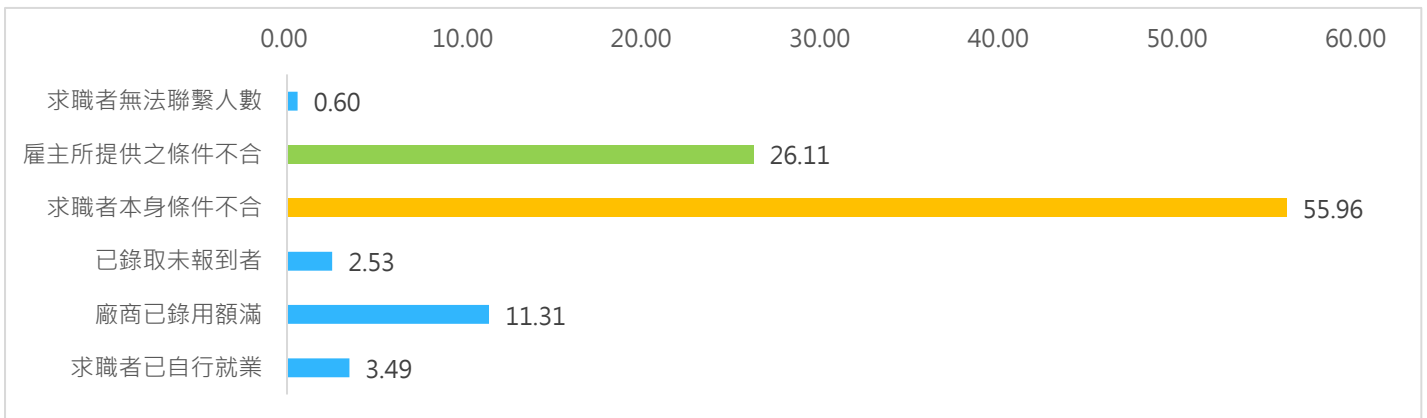


圖 9 113 年第 3 季 桃竹苗地區 雇主提供求才機會未能補實之原因比例圖

表 13 113 年第 3 季 桃竹苗地區雇主提供求才機會未能補實之原因人數、比例統計表

單位：人次；比率%

求才未能補實	人數	比率
總 計	831	100.00
求職者無法聯繫人數	5	0.60
雇主所提供之條件不合	217	26.11
待遇及福利措施不合	14	1.68
工作地區不合	14	1.68
工作時間不合	99	11.91
工作環境或其他意願不合	90	10.83
求職者本身條件不合	465	55.96
技術不合	-	-
教育程度不合	6	0.72
性別不合	-	-
年齡不合	-	-
體能、健康條件不合	320	38.51
其他條件不合	139	16.73
已錄取未報到者	21	2.53
廠商已錄用額滿	94	11.31
求職者已自行就業	29	3.49
其他	-	-

※資料週期：民國 113 年 第 3 季。

※資料來源：「勞動部勞動力發展署就業服務資訊系統」。



伍、外國人業務及資遣通報統計概況

一、桃竹苗地區聘僱外國人前國內招募求才統計概況

113年第3季桃竹苗地區外國人申請件數合計為3,226件，求才人數合計為55,134人，相較於前一季申請件數(3,408件)減少182件、求才人數(55,835人)減少701人。其中以製造業的申請件數及求才人數最多，分別有2,835件，占整體申請件數87.88%；人數47,983人，占整體求才人數87.03%。【如表14】

表 14 113年第3季 桃竹苗地區外國人申請件數暨求才人數統計表

單位：件,人

國內招募工作類別	求才登記			
	件數	件數比例	人數	人數比例
製造業	2,835	87.88%	47,983	87.03%
外展製造工	-	-	-	-
營造業	22	0.68%	232	0.42%
重大工程	25	0.77%	5,113	9.27%
機構看護工	112	3.47%	850	1.54%
家庭及外展看護工	-	-	-	-
家庭幫傭	45	1.39%	45	0.08%
海洋漁撈工	41	1.27%	201	0.36%
海洋箱網養殖漁撈工	-	-	-	-
雙語人員	68	2.11%	258	0.47%
廚師及其相關工作人員	6	0.19%	19	0.03%
屠宰工	2	0.06%	20	0.04%
畜牧工	32	0.99%	135	0.24%
農糧工	33	1.02%	158	0.29%
魚塭養殖工	2	0.06%	20	0.04%
禽畜糞堆肥工	-	-	-	-
外展農務工	3	0.09%	100	0.18%
合計	3,226	100.00%	55,134	100.00%

※本表中“-”為件數或人數為0以及件數比例及人數比例均為0。

二、桃竹苗地區資遣統計概況

113年第3季桃竹苗地區資遣離職通報人數合計為5,794人，較前一季減少215人。以各縣市來看，以桃園市的資遣離職通報人數最多，有3,226人。【如表15】

表 15 113 年 第 3 季 桃竹苗地區資遣離職通報人數統計表

單位：人

縣市 (中心)別	桃園市	新竹縣	新竹市	苗栗縣	總計
	(桃園就業中心、 中壢就業中心)	(竹北就業中心)	(新竹就業中心)	(苗栗就業中心)	
113年第2季	3,356	1,100	788	765	6,009
113年第3季	3,226	993	833	742	5,794
與前一季比較	-130	-107	45	-23	-215



附錄、重要名詞解釋

- 一、 求職人數：指具有工作能力者，前往公立就業服務機構登記求職，或自行在臺灣就業通登錄求職之人數。
- 二、 求才人數：指雇主前往公立就業服務機構登記求才，或自行在臺灣就業通登錄求才之人數。
- 三、 新登記：指在當月內辦理求職或求才登記及登錄之人數。如新登記求職人數、新登記求才人數。
- 四、 有效：指當月新登記人數外，尚包括有效期間內已辦理登記，延至當月仍需予介紹者。有效期限一般訂於2個月，若屬於專案介紹之求職有效登記期限，則依各專案法定期限。至於就業弱勢者，經評估需進入個案管理者，其有效期限為實際服務期間。例如有效求職人數、有效求才人數。
- 五、 求職推介就業人數：指有效求職人數中，經推介就業、利用本部各項資訊或自行就業之人數。
- 六、 求才僱用人數：指有效求才人數中，經推介僱用、利用本部各項資訊或自行僱用之人數。
- 七、 求供倍數：指求才人數除以求職人數的比值。
- 八、 求職就業率：指求職推介就業人數占求職人數之百分比。
- 九、 求才利用率：指求才僱用人數占求才人數之百分比。
- 十、 網際網路就業服務資訊系統：指求職、求才者，透過公立就業服務機構就業資訊區架設之電腦及「台灣就業通」，所獲得各項服務之系統。