



# 勞動部勞動力發展署桃竹苗分署

TAOYUAN-HSINCHU-MIAOLI REGIONAL BRANCH WORKFORCE DEVELOPMENT AGENCY, MINISTRY OF LABOR

## 桃竹苗地區

## 就業市場分析報告

### 112 年 第 4 季

資料期間： 1 1 2 年 1 0 - 1 2 月

發布單位： 勞動部勞動力發展署桃竹苗分署

中華民國 1 1 3 年 1 月 1 5 日

# 目錄

壹、 前言.....	1
貳、 桃竹苗地區整體求職求才概況.....	2
參、 桃竹苗地區各縣(市)求職求才概況-桃園市.....	3
肆、 桃竹苗地區各縣(市)求職求才概況-新竹縣.....	4
伍、 桃竹苗地區各縣(市)求職求才概況-新竹市.....	5
陸、 桃竹苗地區各縣(市)求職求才概況-苗栗縣.....	6
附錄、重要名詞解釋.....	7

## 圖目錄

圖 1 桃竹苗轄區圖.....	1
圖 2 桃竹苗地區求職求才比較圖.....	2

## 表目錄

表 1 112 年第 4 季求職求才統計表.....	2
表 2 112 年第 4 季桃園市各職業求職求才統計表.....	3
表 3 112 年第 4 季新竹縣各職業求職求才統計表.....	4
表 4 112 年第 4 季新竹市各職業求職求才統計表.....	5
表 5 112 年第 4 季苗栗縣各職業求職求才統計表.....	6

# 勞動部勞動力發展署桃竹苗分署

## 桃竹苗地區就業市場分析報告（112年第4季）

### 壹、前言

為促進勞動供需平衡、貫徹政府對於就業服務及相關政策的執行，進而使國民能夠充分就業，本季報係根據「勞動部勞動力發展署就業服務資訊系統」桃竹苗地區內桃竹苗分署(含桃園、中壢(委辦桃園市政府)<sup>1</sup>、竹北、新竹及苗栗5處就業中心)及地方政府<sup>2</sup> 112年第4季辦理求職、求才等就業服務之業務統計數據做為資料來源，統計本季桃竹苗地區內就業市場供需概況。雖無法含括整體桃竹苗地區就業市場之全貌，但仍可經由本統計掌握區域內人力供需變化情形，藉以增進國民就業率與降低失業人數。

本季報資料置於桃竹苗分署網站之「訊息中心-政府資訊公開-業務統計」網頁內，倘若不盡周全，敬請指教（<http://thmr.wda.gov.tw/>）。



圖 1 桃竹苗轄區圖

<sup>1</sup> 因應「勞動部委辦就業中心業務實施計畫」，本分署桃園就業中心(自民國 106 年 10 月 1 日起)與中壢就業中心(自民國 105 年 3 月 1 日起)業務委辦桃園市政府。

<sup>2</sup> 桃竹苗地方政府僅桃園市政府設有就業服務專責單位-「桃園市政府就業職訓服務處」，故本季報內地方政府數據為該處辦理求職、求才等就業服務之業務統計。

## 貳、桃竹苗地區整體求職求才概況

桃竹苗地區112年第4季求職求才之統計結果概況如下：【如圖2及表1】

- (一) 新登記求職總人數為 29,554 人，較上季減少 635 人、與去年同期相比減少 461 人。
- (二) 新登記求才總人數為 37,149 人，較上季減少 8,544 人、與去年同期相比減少 9,748 人。
- (三) 桃竹苗地區整體求供倍數為 1.26，平均每人有 1.26 個工作機會，較上季減少 0.26 個工作機會，較去年同期減少 0.31 個工作機會。
- (四) 本季求職就業率為 73.36%，較上季減少 2.04 個百分點，較去年同期減少 6.11 個百分點。
- (五) 本季求才利用率為 71.35%，較上季增加 4.85 個百分點，較去年同期增加 4.10 個百分點。
- (六) 本季最低平均薪資為 31,465 元，較上季增加 1.62%，較去年同期增加 4.53%。
- (七) 本季最高平均薪資為 50,468 元，較上季增加 1.45%，較去年同期增加 6.35%。

表 1 112 年第 4 季求職求才統計表

單位：人；倍數；%

單位；月		項目	新登記求職人數	新登記求才人數	有效求職推介就業人數	有效求才僱用人數	求供倍數	求職就業率	求才利用率	最低平均薪資	最高平均薪資
桃竹苗地區合計	111 年第 4 季		30,015	46,897	23,854	31,537	1.56	79.47%	67.25%	30,100	47,455
	112 年第 3 季		30,189	45,693	22,765	30,387	1.51	75.41%	66.50%	30,962	49,748
	112 年第 4 季		29,554	37,149	21,682	26,506	1.26	73.36%	71.35%	31,465	50,468
與上季比			-635	-8,544	-1,083	-3,881	-0.26	-2.04	4.85	1.62%	1.45%
與去年同期比			-461	-9,748	-2,172	-5,031	-0.31	-6.11	4.10	4.53%	6.35%
桃園市			15,236	19,065	11,746	8,705	1.25	77.09%	45.66%	31,468	46,972
新竹縣			6,119	9,032	4,948	8,626	1.48	80.86%	95.50%	31,444	52,138
新竹市			3,306	4,182	1,957	3,698	1.26	59.20%	88.43%	32,039	55,613
苗栗縣			4,893	4,870	3,031	5,477	1.00	61.95%	112.46%	30,841	55,450
桃竹苗地區			29,554	37,149	21,682	26,506	1.26	73.36%	71.35%	31,465	50,468

※資料週期：民國 112 年第 4 季。※資料來源：「勞動部勞動力發展署就業服務資訊系統」。

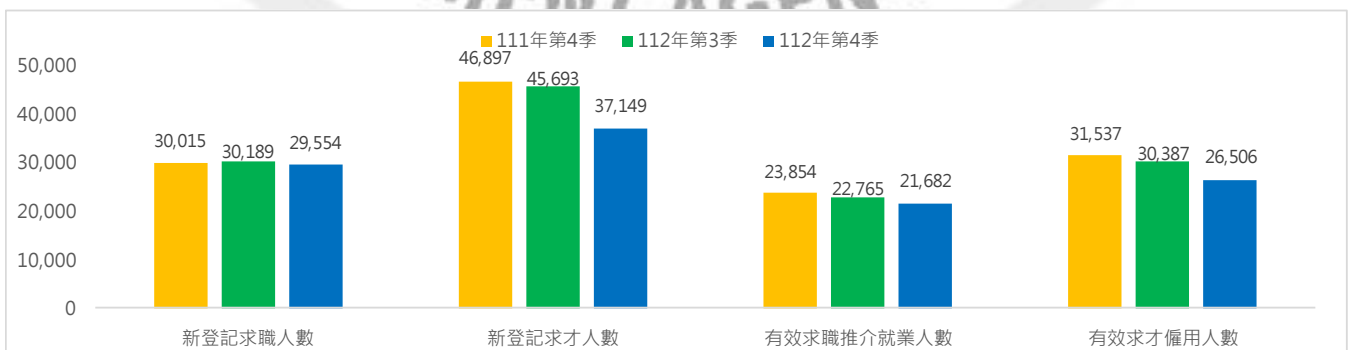


圖 2 桃竹苗地區求職求才比較圖



## 參、桃竹苗地區各縣(市)求職求才概況-桃園市

表 2 112 年第 4 季桃園市各職業求職求才統計表

表單位：人；倍數；元

職業別	新登記 求職人數	新登記 求才人數	求供倍數	最低 平均薪資	最高 平均薪資
11 民意代表、高階主管及總執行長	90	80	0.89	36,782	52,282
12 行政及商業經理人員	136	52	0.38	34,855	63,260
13 生產及專業服務經理人員	132	111	0.84	35,109	58,000
14 餐旅、零售及其他場所服務經理人員	36	195	5.42	31,873	52,417
1 民意代表、主管及經理人員	394	438	1.11	33,678	55,056
21 科學及工程專業人員	1,416	1,022	0.72	33,585	49,159
22 醫療保健專業人員	210	204	0.97	33,850	59,023
23 教學專業人員	162	71	0.44	32,707	46,255
24 商業及行政專業人員	391	100	0.26	30,989	57,420
25 資訊及通訊專業人員	345	106	0.31	33,858	53,669
26 法律、社會及文化專業人員	121	18	0.15	33,251	49,277
2 專業人員	2,645	1,521	0.58	33,391	51,197
31 科學及工程助理專業人員	1,389	2,581	1.86	31,521	46,438
32 醫療保健助理專業人員	58	28	0.48	30,495	43,717
33 商業及行政助理專業人員	677	894	1.32	31,733	55,167
34 法律、社會、文化及有關助理專業人員	220	41	0.19	31,584	46,577
35 資訊及通訊傳播技術員	195	25	0.13	30,852	40,843
3 技術員及助理專業人員	2,539	3,569	1.41	31,532	48,220
41 一般及文書事務人員	2,300	581	0.25	29,495	43,257
42 顧客服務事務人員	465	470	1.01	30,262	48,282
43 會計、生產、運輸及有關事務人員	571	904	1.58	31,239	45,370
49 其他事務支援人員	111	26	0.23	30,875	46,466
4 事務支援人員	3,447	1,981	0.57	30,458	45,215
51 個人服務工作人員	807	2,180	2.70	32,502	47,720
52 銷售及展示工作人員	513	1,485	2.89	29,441	49,772
53 個人照顧工作人員	471	651	1.38	30,026	43,452
54 保安服務工作人員	270	947	3.51	36,648	46,073
5 服務及銷售工作人員	2,061	5,263	2.55	32,521	47,624
60 農、林、漁、牧業生產人員	38	39	1.03	29,487	39,127
6 農、林、漁、牧業生產人員	38	39	1.03	29,487	39,127
71 營建及有關工作人員	39	31	0.79	29,826	47,761
72 金屬、機具製造及有關工作人員	108	212	1.96	31,053	45,643
73 手工藝及印刷工作人員	9	1	0.11	30,341	43,333
74 電力及電子設備裝修人員	142	279	1.96	33,883	47,711
79 其他技藝有關工作人員	235	570	2.43	30,296	46,895
7 技藝有關工作人員	533	1,093	2.05	31,386	46,830
81 生產機械設備操作人員	915	1,426	1.56	29,905	44,345
82 組裝人員	439	336	0.77	29,146	45,217
83 駕駛及移運設備操作人員	300	482	1.61	33,684	51,060
8 機械設備操作及組裝人員	1,654	2,244	1.36	30,566	45,876
91 清潔工及幫工	278	563	2.03	28,400	39,109
93 採礦、營建、製造及運輸勞力工	698	341	0.49	32,559	42,463
95 廢棄物服務工及環境清掃工	262	540	2.06	28,049	41,792
99 其他基層技術工及勞力工	687	1,473	2.14	31,050	45,564
9 基層技術工及勞力工	1,925	2,917	1.52	29,648	42,004
合計	15,236	19,065	1.25	31,468	46,972

※資料週期：民國 112 年第 4 季。  
 ※資料來源：「勞動部勞動力發展署就業服務資訊系統」。

## 肆、桃竹苗地區各縣(市)求職求才概況-新竹縣

表 3 112 年第 4 季新竹縣各職業求職求才統計表

單位：人；倍數；元

職業別	新登記 求職人數	新登記 求才人數	求供倍數	最低 平均薪資	最高 平均薪資
11 民意代表、高階主管及總執行長	19	21	1.11	35,755	58,434
12 行政及商業經理人員	52	32	0.62	36,229	79,958
13 生產及專業服務經理人員	70	82	1.17	32,514	62,280
14 餐旅、零售及其他場所服務經理人員	14	57	4.07	34,431	74,098
1 民意代表、主管及經理人員	155	192	1.24	34,177	68,914
21 科學及工程專業人員	856	953	1.11	33,428	60,918
22 醫療保健專業人員	83	169	2.04	36,098	54,143
23 教學專業人員	100	118	1.18	31,439	47,030
24 商業及行政專業人員	115	61	0.53	30,643	39,730
25 資訊及通訊專業人員	203	142	0.70	33,350	68,139
26 法律、社會及文化專業人員	32	10	0.31	33,190	63,285
2 專業人員	1,389	1,453	1.05	33,452	58,754
31 科學及工程助理專業人員	596	1,018	1.71	30,867	52,121
32 醫療保健助理專業人員	21	80	3.81	29,778	47,283
33 商業及行政助理專業人員	234	507	2.17	32,084	52,283
34 法律、社會、文化及有關助理專業人員	66	68	1.03	29,757	42,441
35 資訊及通訊傳播技術員	56	40	0.71	32,852	63,869
3 技術員及助理專業人員	973	1,713	1.76	31,161	52,067
41 一般及文書事務人員	731	367	0.50	30,418	49,933
42 顧客服務事務人員	93	239	2.57	29,428	46,715
43 會計、生產、運輸及有關事務人員	122	280	2.30	31,271	47,310
49 其他事務支援人員	31	38	1.23	29,088	42,557
4 事務支援人員	977	924	0.95	30,386	47,962
51 個人服務工作人員	357	626	1.75	32,715	48,488
52 銷售及展示工作人員	164	700	4.27	29,819	55,408
53 個人照顧工作人員	243	297	1.22	30,054	43,116
54 保安服務工作人員	54	498	9.22	37,208	53,245
5 服務及銷售工作人員	818	2,121	2.59	32,841	51,230
60 農、林、漁、牧業生產人員	25	64	2.56	29,707	74,502
6 農、林、漁、牧業生產人員	25	64	2.56	29,707	74,502
71 營建及有關工作人員	26	50	1.92	33,507	59,637
72 金屬、機具製造及有關工作人員	50	167	3.34	30,482	50,962
73 手工藝及印刷工作人員	3	17	5.67	27,917	54,583
74 電力及電子設備裝修人員	210	221	1.05	30,932	42,926
79 其他技藝有關工作人員	95	195	2.05	29,394	58,083
7 技藝有關工作人員	384	650	1.69	30,439	51,667
81 生產機械設備操作人員	270	400	1.48	28,700	42,648
82 組裝人員	120	133	1.11	30,051	43,635
83 駕駛及移運設備操作人員	67	196	2.93	34,542	61,047
8 機械設備操作及組裝人員	457	729	1.60	30,153	46,668
91 清潔工及幫工	101	246	2.44	29,207	60,262
93 採礦、營建、製造及運輸勞力工	165	128	0.78	29,540	65,255
95 廢棄物服務工及環境清掃工	95	186	1.96	28,245	49,013
99 其他基層技術工及勞力工	580	626	1.08	31,018	48,398
9 基層技術工及勞力工	941	1,186	1.26	29,535	53,684
合計	6,119	9,032	1.48	31,444	52,138

※資料週期：民國 112 年第 4 季。  
 ※資料來源：「勞動部勞動力發展署就業服務資訊系統」。

## 伍、桃竹苗地區各縣(市)求職求才概況-新竹市

表 4 112 年第 4 季新竹市各職業求職求才統計表

單位：人；倍數；元

職業別	新登記 求職人數	新登記 求才人數	求供倍數	最低 平均薪資	最高 平均薪資
11 民意代表、高階主管及總執行長	17	9	0.53	42,405	63,259
12 行政及商業經理人員	45	37	0.82	39,173	72,335
13 生產及專業服務經理人員	43	48	1.12	31,288	75,862
14 餐旅、零售及其他場所服務經理人員	5	64	12.80	35,526	56,048
1 民意代表、主管及經理人員	110	158	1.44	35,210	64,199
21 科學及工程專業人員	693	429	0.62	34,928	60,786
22 醫療保健專業人員	36	80	2.22	39,493	66,264
23 教學專業人員	51	29	0.57	30,308	47,268
24 商業及行政專業人員	84	32	0.38	33,630	58,299
25 資訊及通訊專業人員	156	136	0.87	36,575	72,180
26 法律、社會及文化專業人員	18	5	0.28	31,114	35,926
2 專業人員	1,038	711	0.68	35,235	61,040
31 科學及工程助理專業人員	351	264	0.75	31,864	57,500
32 醫療保健助理專業人員	17	28	1.65	30,931	42,783
33 商業及行政助理專業人員	115	270	2.35	31,863	54,482
34 法律、社會、文化及有關助理專業人員	21	6	0.29	31,957	58,086
35 資訊及通訊傳播技術員	29	4	0.14	30,143	53,863
3 技術員及助理專業人員	533	572	1.07	31,816	55,859
41 一般及文書事務人員	418	114	0.27	29,131	52,673
42 顧客服務事務人員	52	108	2.08	29,889	49,345
43 會計、生產、運輸及有關事務人員	103	108	1.05	30,302	55,446
49 其他事務支援人員	24	10	0.42	30,327	47,341
4 事務支援人員	597	340	0.57	29,719	51,979
51 個人服務工作人員	150	520	3.47	32,022	57,115
52 銷售及展示工作人員	93	403	4.33	30,657	53,146
53 個人照顧工作人員	109	125	1.15	30,280	50,717
54 保安服務工作人員	33	103	3.12	37,144	57,758
5 服務及銷售工作人員	385	1,151	2.99	32,377	55,407
60 農、林、漁、牧業生產人員	4	19	4.75	30,743	50,625
6 農、林、漁、牧業生產人員	4	19	4.75	30,743	50,625
71 營建及有關工作人員	3	18	6.00	31,054	71,576
72 金屬、機具製造及有關工作人員	13	58	4.46	30,779	54,746
73 手工藝及印刷工作人員	1	3	3.00	31,731	42,306
74 電力及電子設備裝修人員	142	83	0.58	32,315	58,136
79 其他技藝有關工作人員	30	48	1.60	29,212	45,029
7 技藝有關工作人員	189	210	1.11	31,057	54,601
81 生產機械設備操作人員	78	84	1.08	29,746	40,653
82 組裝人員	79	59	0.75	31,775	54,440
83 駕駛及移運設備操作人員	30	80	2.67	32,916	47,564
8 機械設備操作及組裝人員	187	223	1.19	31,126	45,922
91 清潔工及幫工	61	150	2.46	28,887	61,193
93 採礦、營建、製造及運輸勞力工	39	14	0.36	29,926	60,805
95 廢棄物服務工及環境清掃工	25	53	2.12	28,060	61,530
99 其他基層技術工及勞力工	138	581	4.21	30,683	47,519
9 基層技術工及勞力工	263	798	3.03	29,446	56,093
合計	3,306	4,182	1.26	32,039	55,613

※資料週期：民國 112 年第 4 季。  
 ※資料來源：「勞動部勞動力發展署就業服務資訊系統」。



## 陸、 桃竹苗地區各縣(市)求職求才概況-苗栗縣

表 5 112 年第 4 季苗栗縣各職業求職求才統計表

單位：人；倍數；元

職業別	新登記 求職人數	新登記 求才人數	求供倍數	最低 平均薪資	最高 平均薪資
11 民意代表、高階主管及總執行長	20	0	0.00	37,400	47,000
12 行政及商業經理人員	32	40	1.25	36,054	57,303
13 生產及專業服務經理人員	32	9	0.28	35,526	64,688
14 餐旅、零售及其他場所服務經理人員	9	10	1.11	35,436	65,077
1 民意代表、主管及經理人員	93	59	0.63	35,914	59,469
21 科學及工程專業人員	540	469	0.87	34,319	68,361
22 醫療保健專業人員	81	118	1.46	34,604	62,891
23 教學專業人員	69	86	1.25	30,429	45,093
24 商業及行政專業人員	58	38	0.66	33,078	59,710
25 資訊及通訊專業人員	51	16	0.31	34,441	67,389
26 法律、社會及文化專業人員	16	4	0.25	34,000	37,600
2 專業人員	815	731	0.90	33,819	63,771
31 科學及工程助理專業人員	400	364	0.91	32,416	61,024
32 醫療保健助理專業人員	28	15	0.54	28,988	57,376
33 商業及行政助理專業人員	111	136	1.23	30,840	61,175
34 法律、社會、文化及有關助理專業人員	40	11	0.28	29,445	46,634
35 資訊及通訊傳播技術員	28	10	0.36	31,131	45,026
3 技術員及助理專業人員	607	536	0.88	31,633	59,893
41 一般及文書事務人員	597	161	0.27	28,392	49,748
42 顧客服務事務人員	74	168	2.27	29,443	55,858
43 會計、生產、運輸及有關事務人員	109	79	0.72	29,776	47,842
49 其他事務支援人員	17	13	0.76	29,357	46,305
4 事務支援人員	797	421	0.53	29,155	51,276
51 個人服務工作人員	239	339	1.42	29,290	48,833
52 銷售及展示工作人員	211	288	1.36	28,399	52,175
53 個人照顧工作人員	112	154	1.38	29,236	48,423
54 保安服務工作人員	44	90	2.05	36,553	65,050
5 服務及銷售工作人員	606	871	1.44	30,076	51,776
60 農、林、漁、牧業生產人員	55	122	2.22	28,269	82,209
6 農、林、漁、牧業生產人員	55	122	2.22	28,269	82,209
71 營建及有關工作人員	21	55	2.62	33,687	71,692
72 金屬、機具製造及有關工作人員	42	113	2.69	32,984	61,396
73 手工藝及印刷工作人員	0	4	∞	31,588	50,823
74 電力及電子設備裝修人員	323	177	0.55	31,971	51,215
79 其他技藝有關工作人員	70	128	1.83	28,708	44,924
7 技藝有關工作人員	456	477	1.05	31,526	53,641
81 生產機械設備操作人員	352	747	2.12	29,228	52,576
82 組裝人員	310	159	0.51	28,853	40,856
83 駕駛及移運設備操作人員	74	180	2.43	35,146	63,745
8 機械設備操作及組裝人員	736	1,086	1.48	30,106	52,302
91 清潔工及幫工	96	103	1.07	27,879	59,619
93 採礦、營建、製造及運輸勞力工	222	157	0.71	29,562	56,417
95 廢棄物服務工及環境清掃工	125	180	1.44	28,294	42,342
99 其他基層技術工及勞力工	285	127	0.45	28,795	49,367
9 基層技術工及勞力工	728	567	0.78	28,520	51,350
合計	4,893	4,870	1.00	30,841	55,450

※資料週期：民國 112 年第 4 季。  
 ※資料來源：「勞動部勞動力發展署就業服務資訊系統」。



## 附錄、重要名詞解釋

- 一、 求職人數：指具有工作能力者，前往公立就業服務機構登記求職，或自行在臺灣就業通登錄求職之人數。
- 二、 求才人數：指雇主前往公立就業服務機構登記求才，或自行在臺灣就業通登錄求才之人數。
- 三、 新登記：指在當月內辦理求職或求才登記及登錄之人數。如新登記求職人數、新登記求才人數。
- 四、 有效：指當月新登記人數外，尚包括有效期間內已辦理登記，延至當月仍需予介紹者。有效期限一般訂於2個月，若屬於專案介紹之求職有效登記期限，則依各專案法定期限。至於就業弱勢者，經評估需進入個案管理者，其有效期限為實際服務期間。例如有效求職人數、有效求才人數。
- 五、 求職推介就業人數：指有效求職人數中，經推介就業、利用本部各項資訊或自行就業之人數。
- 六、 求才僱用人數：指有效求才人數中，經推介僱用、利用本部各項資訊或自行僱用之人數。
- 七、 求供倍數：指求才人數除以求職人數的比值。
- 八、 求職就業率：指求職推介就業人數占求職人數之百分比。
- 九、 求才利用率：指求才僱用人數占求才人數之百分比。
- 十、 網際網路就業服務資訊系統：指求職、求才者，透過公立就業服務機構就業資訊區架設之電腦及「台灣就業通」，所獲得各項服務之系統。