



勞動部勞動力發展署桃竹苗分署

TAOYUAN-HSINCHU-MIAOLI REGIONAL BRANCH WORKFORCE DEVELOPMENT AGENCY, MINISTRY OF LABOR

桃竹苗地區

求職求才概況分析

114年
第2季

資料期間：1 1 4 年 4 - 6 月

發布單位：勞動部勞動力發展署桃竹苗分署

中華民國 1 1 4 年 7 月 2 4 日



目 錄

壹、 前言	1
貳、 求職、求才及就業概況.....	2
一、 桃竹苗地區整體求職求才概況.....	2
二、 求職概況-按性別區分	3
三、 求職概況-按年齡區分	4
四、 求職求才概況 - 按教育程度區分.....	5
五、 求職求才概況-按職業別區分	6
六、 求才概況 - 按行業別區分.....	7
參、 熱門行業、職業分析	8
一、 114 年第 2 季熱門行業.....	8
二、 114 年第 2 季熱門職缺.....	9
肆、 求職者未能推介及雇主提供求才機會未能補實之原因分析.....	15
一、 求職者未能推介就業之原因	15
二、 雇主提供求才機會未能補實之原因	16
伍、 外國人業務及資遣通報統計概況	17
一、 桃竹苗地區聘僱外國人前國內招募求才統計概況.....	17
二、 桃竹苗地區資遣統計概況	18
附錄、重要名詞解釋.....	19



圖目錄

圖 1	桃竹苗轄區圖	1
圖 2	桃竹苗地區求職、求才比較圖	2
圖 3	桃竹苗地區 求職概況-按性別區分	3
圖 4	114 年第 2 季 桃竹苗地區求職概況-三段年齡區分	4
圖 5	114 年第 2 季 桃竹苗地區求職求才概況-按教育程度區分圖	5
圖 6	114 年第 2 季桃竹苗地區 求職求才概況-按職業別區分	6
圖 7	114 年第 2 季 桃竹苗地區前 10 大熱門職缺求職求才統計圖	9
圖 8	114 年第 2 季 桃竹苗地區 求職者未能推介之原因比例圖	15
圖 9	114 年第 2 季 桃竹苗地區 雇主提供求才機會未能補實之原因比例圖	16



表目錄

表 1	114 年第 2 季 求職、求才統計表	2
表 2	114 年第 2 季 桃竹苗地區求職概況-按年齡區分	4
表 3	114 年第 2 季 桃竹苗地區求職求才概況-按教育程度區分表	5
表 4	114 年第 2 季 桃竹苗地區求職求才概況-按職業別區分	6
表 5	114 年第 2 季 桃竹苗地區求才概況-按行業別區分	7
表 6	114 年第 2 季 桃竹苗地區 求才前 20 名熱門行業	8
表 7	114 年第 2 季 桃竹苗地區前 20 大求職、求才職類比較統計表	10
表 8	114 年第 2 季 桃園市 前 20 大求職、求才職類比較統計表	11
表 9	114 年第 2 季 新竹縣 前 20 大求職、求才職類比較統計表	12
表 10	114 年第 2 季 新竹市 前 20 大求職、求才職類比較統計表	13
表 11	114 年第 2 季 苗栗縣 前 20 大求職、求才職類比較統計表	14
表 12	114 年第 2 季 桃竹苗地區求職者未能推介原因人數、比例統計表	15
表 13	114 年第 2 季 桃竹苗地區雇主提供求才機會未能補實之原因人數、比例統計表	16
表 14	114 年第 2 季 桃竹苗地區外國人申請件數暨求才人數統計表	17
表 15	114 年第 2 季 桃竹苗地區資遣離職通報人數統計表	18



勞動部勞動力發展署桃竹苗分署

桃竹苗地區就業市場分析報告 (114年第2季)

壹、前言

為促進勞動供需平衡、貫徹政府對於就業服務及相關政策的執行，進而使國民能夠充分就業，本月報係根據「勞動部勞動力發展署就業服務資訊系統」桃竹苗地區內桃竹苗分署(含桃園、中壢(委辦桃園市政府)¹、竹北、新竹及苗栗 5 處就業中心)及地方政府² 114 年第 2 季辦理求職、求才等就業服務之業務統計數據做為資料來源，統計本月桃竹苗地區內就業市場供需概況。雖無法含括整體桃竹苗地區就業市場之全貌，但仍可經由本統計掌握區域內人力供需變化情形，藉以增進國民就業率與降低失業人數。

本月報資料置於桃竹苗分署網站之「訊息中心-政府資訊公開-業務統計」網頁內，倘若不盡周全，敬請指教 (<http://thmr.wda.gov.tw/>) 。



圖 1 桃竹苗轄區圖

¹ 因應「勞動部委辦就業中心業務實施計畫」，本分署桃園就業中心(自民國 106 年 10 月 1 日起)與中壢就業中心(自民國 105 年 3 月 1 日起)業務委辦桃園市政府。

² 桃竹苗地方政府僅桃園市政府設有就業服務專責單位-「桃園市政府就業職訓服務處」，故本月報內地方政府數據為該處辦理求職、求才等就業服務之業務統計。

貳、求職、求才及就業概況

一、桃竹苗地區整體求職求才概況

桃竹苗地區 114 年第 2 季求職求才之統計結果概況如下：【如圖 2 及表 1】

- (一) 新登記求職總人數為 30,846 人，較去年同期增加 72 人。新登記求才總人數為 38,765 人，較去年同期減少 7,386 人。
- (二) 桃竹苗地區整體求供倍數為 1.26，平均每人有 1.26 個工作機會，較去年同期減少 0.24 個工作機會。
- (三) 本季求職就業率為 78.72%，較去年同期增加 1.14 百分點；求才利用率為 65.88%，較去年同期增加 3.96 百分點。

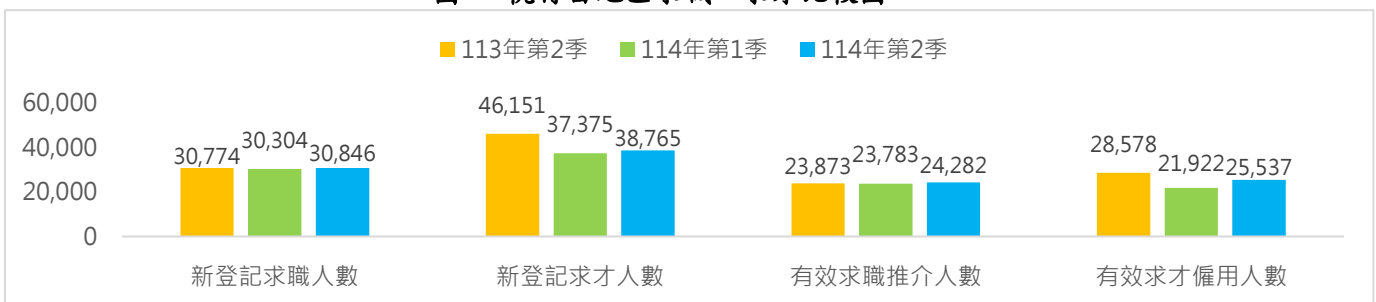
表 1 114 年第 2 季 求職、求才統計表

單位：人；倍數

項目		求職人數		求才人數		求職推介就業人數		求才僱用人數		求供倍數	求職就業率	求才利用率
		新登記	有效	新登記	有效	新登記	有效	新登記	有效			
桃竹苗地區合計	113 年第 2 季	30,774	83,671	46,151	86,391	7,297	23,873	3,921	28,578	1.50	77.58%	61.92%
	114 年第 1 季	30,304	79,728	37,375	69,936	7,187	23,783	2,624	21,922	1.23	78.48%	58.65%
	114 年第 2 季	30,846	82,697	38,765	71,827	7,331	24,282	3,421	25,537	1.26	78.72%	65.88%
與去年同期比		72	-974	-7,386	-14,564	34	409	-500	-3,041	-0.24	1.14	3.96
桃園市		15,703	38,822	15,795	28,594	5,783	13,119	1,956	8,057	1.01	83.54%	51.01%
與去年同期比		-312	-1,618	-4,904	-9,127	-101	-130	-366	-293	-0.29	0.82	10.67
新竹縣		5,243	15,321	8,286	15,501	848	4,217	607	6,370	1.58	80.43%	76.88%
與去年同期比		-376	-1,921	-1,687	-4,066	189	-122	42	-1,544	-0.19	3.21	-2.48
新竹市		4,434	14,758	6,911	13,318	259	3,163	269	5,472	1.56	71.34%	79.18%
與去年同期比		291	1,743	-305	-244	-69	276	-104	-285	-0.18	1.65	-0.60
苗栗縣		5,466	13,796	7,773	14,414	441	3,783	589	5,638	1.42	69.21%	72.53%
與去年同期比		469	822	-490	-1,127	15	385	-72	-919	-0.23	1.21	-6.82

※資料週期：民國 114 年第 2 季。※資料來源：「勞動部勞動力發展署就業服務資訊系統」。

圖 2 桃竹苗地區求職、求才比較圖





二、求職概況 - 按性別區分

114 年第 2 季桃竹苗地區求職概況按性別區分，新登記求職人數以女性求職者多於男性；有效求職推介就業人數則以男性求職者高於女性求職者。

- (一) 新登記求職方面，女性求職者 15,853 人、占整體求職者 51.39%，男性求職者 14,993 人、占整體求職者 48.61%。
- (二) 有效求職推介就業人數方面，女性求職者 11,909 人、占整體求職者 49.04%，男性求職者 12,373 人、占整體求職者 50.96%。
- (三) 求職就業率方面，男性求職者 82.53% 高於女性求職者 75.12%。【如圖 3】

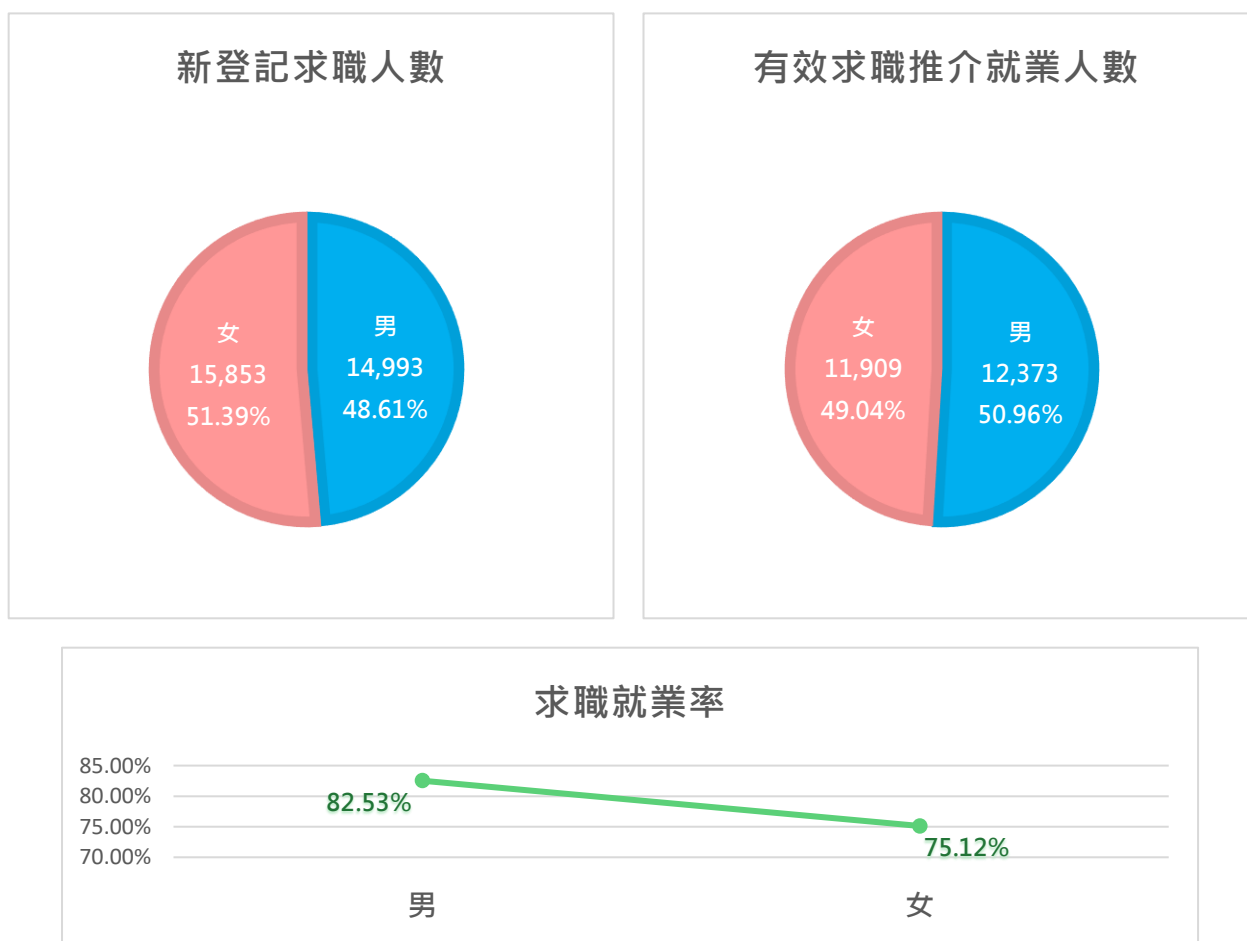


圖 3 桃竹苗地區 求職概況-按性別區分

三、求職概況 - 按年齡區分

求職概況按三段年齡區分如下：

- (一) 本季新登記求職人數、有效求職推介就業人數及求職就業率皆以「15~29 歲」最多，新登記求職人數 13,526 人，占整體 43.85%；有效求職推介就業人數 10,712 人，占整體 44.11%；求職就業率 79.20%。
- (二) 本季中高齡(45~64 歲)新登記求職人數 9,182 人、占整體 29.77%，有效求職推介就業人數 7,280 人、占整體 29.98%，求職就業率 79.29%。【如圖 4】

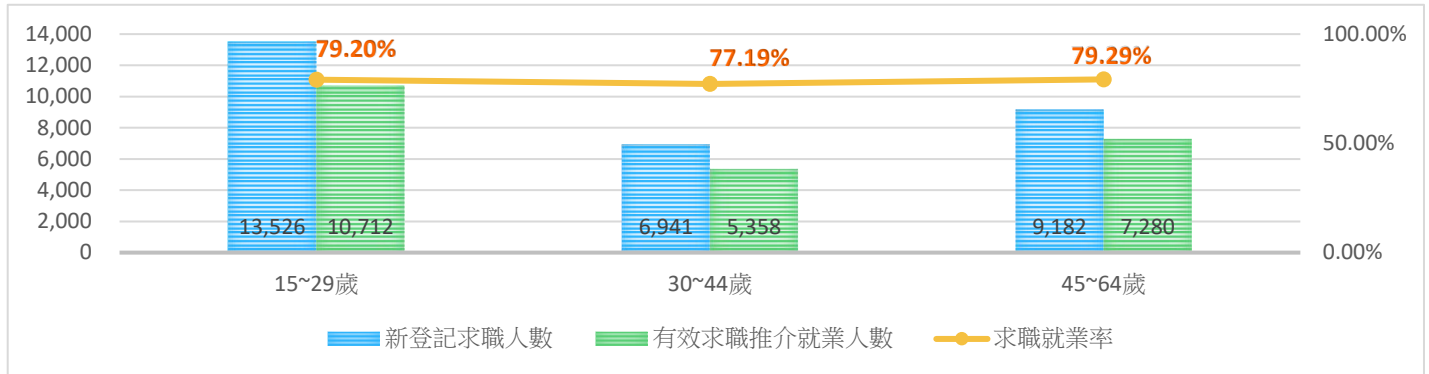


圖 4 114 年第 2 季 桃竹苗地區求職概況-三段年齡區分

求職概況按各年齡組別區分如下：

- (一) 新登記求職人數以「20~24 歲」年齡組別 7,645 人，占整體 24.78%最高、「25~29 歲」4,284 人(13.89%)次之。
- (二) 有效求職推介就業人數以「20~24 歲」5,921 人(24.38%)最高、「25~29 歲」3,788 人(15.60%)次之。
- (三) 求職就業率以「25~29 歲」88.42%為最高，「45~49 歲」82.46%次之。【如表 2】

表 2 114 年第 2 季 桃竹苗地區求職概況-按年齡區分

單位：人

年齡組別	新登記求職人數		有效求職推介就業人數		求職就業率
未滿 15 歲	-	-	-	-	-
15~19 歲	1,597	5.18%	1,003	4.13%	62.81%
20~24 歲	7,645	24.78%	5,921	24.38%	77.45%
25~29 歲	4,284	13.89%	3,788	15.60%	88.42%
30~34 歲	2,157	6.99%	1,719	7.08%	79.69%
35~39 歲	2,028	6.57%	1,595	6.57%	78.65%
40~44 歲	2,756	8.93%	2,044	8.42%	74.17%
45~49 歲	2,800	9.08%	2,309	9.51%	82.46%
50~54 歲	2,550	8.27%	1,992	8.20%	78.12%
55~59 歲	2,215	7.18%	1,709	7.04%	77.16%
60~64 歲	1,617	5.24%	1,270	5.23%	78.54%
65 歲以上	1,197	3.88%	932	3.84%	77.86%
總計	30,846	100.00%	24,282	100.00%	78.72%

※資料週期：民國 114 年第 2 季。

※資料來源：「勞動部勞動力發展署就業服務資訊系統」。



四、求職求才概況 - 按教育程度區分

求職求才概況按教育程度區分如下：

(一)114年第2季求職求才按教育程度區分，新登記求職人數以「大學」教育程度14,301人最多、占整體46.36%；新登記求才以不限教育程度12,310人最多、占整體31.76%，而有限教育程度則以「高中」9,299人為最多，占整體23.99%。

(二)114年第2季求職求才按教育程度區分，以「高中」教育程度求職者平均每人有3.14個工作機會最多。

(三)求職就業率方面，不計入其他，以「高中」教育程度82.13%最高、「國中」81.77%次之。

(四)求才利用率方面，以「博士」教育程度100%最高、「國小以下」教育程度96.58%次之。

【如圖5與表3】

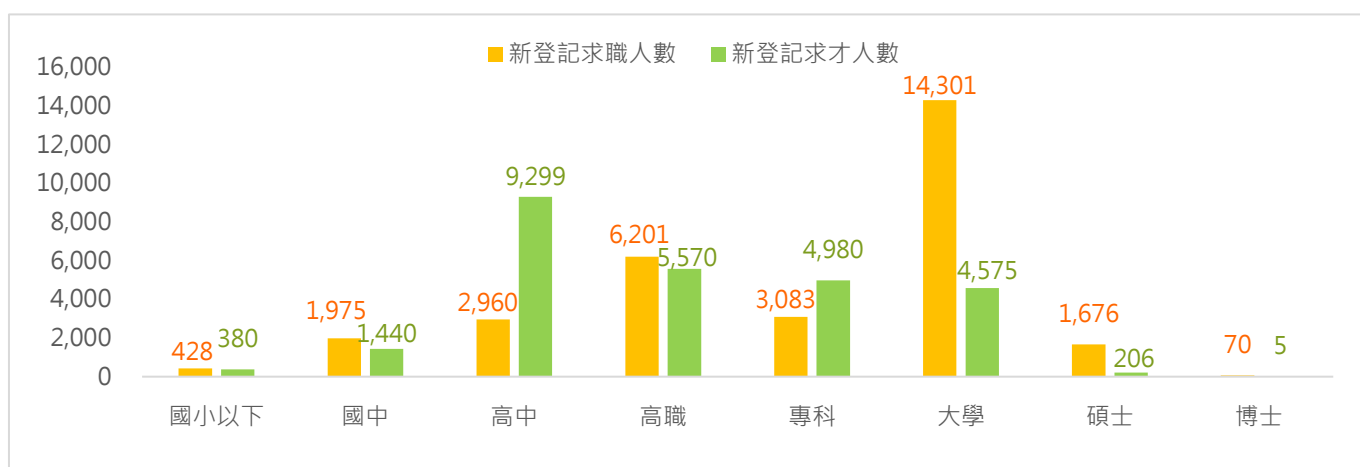


圖 5 114 年第 2 季 桃竹苗地區求職求才概況-按教育程度區分圖

表 3 114 年第 2 季 桃竹苗地區求職求才概況-按教育程度區分表

單位：人

教育程度	新登記求職人數	新登記求才人數	有效求職推介就業人數	有效求才僱用人數	求供倍數	求職就業率	求才利用率
國小以下	428	380	327	367	0.89	76.40%	96.58%
國中	1,975	1,440	1,615	976	0.73	81.77%	67.78%
高中	2,960	9,299	2,431	5,925	3.14	82.13%	63.72%
高職	6,201	5,570	4,910	3,507	0.90	79.18%	62.96%
專科	3,083	4,980	2,416	3,464	1.62	78.37%	69.56%
大學	14,301	4,575	11,174	3,222	0.32	78.13%	70.43%
碩士	1,676	206	1,237	146	0.12	73.81%	70.87%
博士	70	5	38	5	0.07	54.29%	100.00%
不限	0	12,310	0	7,925	-	-	64.38%
其他	152	0	134	0	-	88.16%	-
總計	30,846	38,765	24,282	25,537	1.26	78.72%	65.88%

※資料週期：民國 114 年第 2 季。

※資料來源：「勞動部勞動力發展署就業服務資訊系統」。

五、求職求才概況 - 按職業別區分

求職求才概況按職業別區分如下：

- (一)114年第2季求職求才按職業別區分，除「民意代表、主管及經理人員」、「事務支援人員」及「基層技術工及勞力工」平均每人低於1個工作機會以外，其餘各職業求職者平均每人皆有1個以上工作機會，其中又以「農、林、漁、牧業生產人員」平均每人有2.20個工作機會最高。
- (二)求職就業率方面，以「農、林、漁、牧業生產人員」93.90%最高、「機械設備操作及組裝人員」84.33%次之。
- (三)求才利用率方面，以「農、林、漁、牧業生產人員」91.11%最高、「服務及銷售工作人員」70.41%次之。【如圖6與表4】

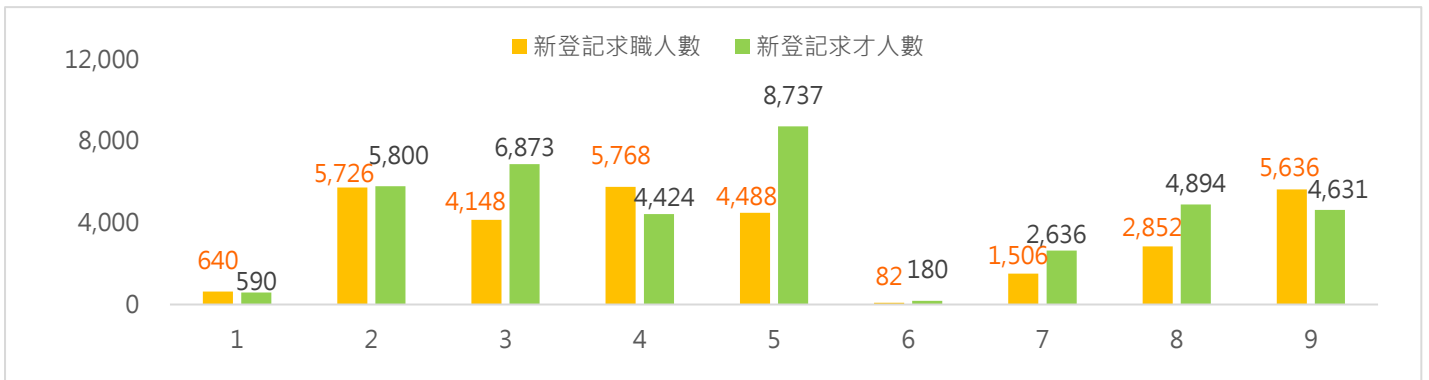


圖 6 114 年第 2 季 桃竹苗地區 求職求才概況-按職業別區分

※職業別代表意涵如下：

- | | | |
|----------------|---------------|----------------|
| 1 民意代表、主管及經理人員 | 2 專業人員 | 3 技術員及助理專業人員 |
| 4 事務支援人員 | 5 服務及銷售工作人員 | 6 農、林、漁、牧業生產人員 |
| 7 技藝有關工作人員 | 8 機械設備操作及組裝人員 | 9 基層技術工及勞力工 |

表 4 114 年第 2 季 桃竹苗地區求職求才概況-按職業別區分

單位：人

職業別	新登記求職人數	新登記求才人數	有效求職 推介就業 人數	有效求才 僱用人數	求供倍數	求職 就業率	求才 利用率
1 民意代表、主管及經理人員	640	590	505	375	0.92	78.91%	63.56%
2 專業人員	5,726	5,800	4,373	4,014	1.01	76.37%	69.21%
3 技術員及助理專業人員	4,148	6,873	3,435	4,431	1.66	82.81%	64.47%
4 事務支援人員	5,768	4,424	4,421	2,940	0.77	76.65%	66.46%
5 服務及銷售工作人員	4,488	8,737	3,709	6,152	1.95	82.64%	70.41%
6 農、林、漁、牧業生產人員	82	180	77	164	2.20	93.90%	91.11%
7 技藝有關工作人員	1,506	2,636	1,196	1,709	1.75	79.42%	64.83%
8 機械設備操作及組裝人員	2,852	4,894	2,405	2,923	1.72	84.33%	59.73%
9 基層技術工及勞力工	5,636	4,631	4,161	2,829	0.82	73.83%	61.09%
未分類	0	0	0	0	-	-	-
總計	30,846	38,765	24,282	25,537	1.26	78.72%	65.88%

※資料週期：民國 114 年第 2 季。

※資料來源：「勞動部勞動力發展署就業服務資訊系統」。



六、求才概況 - 按行業別區分

求才概況按行業別區分如下：

(一)新登記求才人數方面，以「製造業」15,207人最多、占整體39.23%，「住宿及餐飲業」5,519人次之、占整體14.24%。

(二)求才利用率方面，以「金融及保險業」115.79%最高、「不動產業」96.39%次之。

【如表5】

表 5 114年第2季 桃竹苗地區求才概況-按行業別區分

單位：人

行業別	新登記求才人數	有效求才僱用人數	求才利用率
農、林、漁、牧業	97	39	40.21%
礦業及土石採取業	10	8	80.00%
製造業	15,207	9,289	61.08%
電力及燃氣供應業	130	117	90.00%
用水供應及污染整治業	252	208	82.54%
營建工程業	1,112	783	70.41%
批發及零售業	4,872	3,609	74.08%
運輸及倉儲業	1,279	729	57.00%
住宿及餐飲業	5,519	3,729	67.57%
出版影音及資通訊業	514	295	57.39%
金融及保險業	38	44	115.79%
不動產業	166	160	96.39%
專業、科學及技術服務業	967	766	79.21%
支援服務業	3,550	2,270	63.94%
公共行政及國防；強制性社會安全	856	561	65.54%
教育業	818	540	66.01%
醫療保健及社會工作服務業	2,393	1,699	71.00%
藝術、娛樂及休閒服務業	389	209	53.73%
其他服務業	596	482	80.87%
無	0	0	-
總計	38,765	25,537	65.88%

※資料週期：民國 114 年第 2 季。

※資料來源：「勞動部勞動力發展署就業服務資訊系統」。

參、熱門行業、職業分析

一、114年第2季熱門行業

桃竹苗地區本季新登記求才前 20 名熱門行業及求才需求變化如下：【如表 6】

- (一)求才熱門行業第 1 名為「餐飲業」(需求 4,962 人)、次為「電子零組件製造業」(需求 3,704 人)。
- (二)本季求才需求較前一季增加最多的為「公共行政及國防；強制性社會安全」，增加 651 人；需求減少最多的為「電子零組件製造業」，減少 377 人。
- (三)本季求才需求較去年同期增加最多的為「電腦、電子產品及光學製品製造業」，增加 351 人；需求減少最多的為「餐飲業」，減少 1,284 人。

表 6 114 年第 2 季 桃竹苗地區 求才前 20 名熱門行業

單位：人次

排名	行業別(中分類)	114 年第 2 季	114 年第 1 季	113 年第 2 季	與前一季比	與去年同期比
1	住宿及餐飲業(餐飲業)	4,962	5,153	6,246	-191	-1,284
2	製造業(電子零組件製造業)	3,704	4,081	3,921	-377	-217
3	批發及零售業(G47 零售業)	3,108	3,365	4,366	-257	-1,258
4	製造業(機械設備製造業)	1,814	1,484	2,084	330	-270
5	支援服務業(保全及偵探業)	1,626	1,513	1,817	113	-191
6	製造業(食品及飼品製造業)	1,469	1,443	1,823	26	-354
7	製造業(電腦、電子產品及光學製品製造業)	1,421	938	1,070	483	351
8	製造業(金屬製品製造業)	1,219	1,012	1,222	207	-3
9	支援服務業(建築物及綠化服務業)	1,077	954	1,128	123	-51
10	醫療保健及社會工作服務業(醫療保健業)	886	737	1,030	149	-144
11	公共行政及國防；強制性社會安全 (公共行政及國防；強制性社會安全)	856	205	759	651	97
12	製造業(電力設備及配備製造業)	846	860	1,049	-14	-203
13	批發及零售業(G45 批發業)	821	1,079	978	-258	-157
14	教育業(教育業)	818	670	880	148	-62
15	醫療保健及社會工作服務業 (其他社會工作服務業)	771	635	513	136	258
16	製造業(其他製造業)	765	601	561	164	204
17	醫療保健及社會工作服務業(居住型照顧服務業)	736	682	638	54	98
18	營建工程業(專門營造業)	640	623	708	17	-68
19	製造業(非金屬礦物製品製造業)	623	462	481	161	142
20	運輸及倉儲業(陸上運輸業)	583	426	681	157	-98

※資料週期：民國 114 年第 2 季。

※資料來源：「勞動部勞動力發展署就業服務資訊系統」。



二、114年第2季熱門職缺

桃竹苗地區114年第2季之求職、求才前20大熱門職類排序及供需落差結果如下：

- (一)求職熱門職類以「一般及文書事務人員」職類最多，有4,095人求職需求，求才需求人數為1,887人。
- (二)求才熱門職類以「科學及工程助理專業人員」職類最多，有4,523求才需求，求職需求人數為2,299人。
- (三)前20大熱門職類之求供倍數比較：求供倍數最大的職類為「銷售及展示工作人員」（2.26倍）；求供倍數最小的職類為「採礦、營建、製造及運輸勞力工」（0.28倍）。
- (四)前20大求才熱門職類，但非前20大求職熱門職類為「保安服務工作人員」、「其他技藝有關工作人員」及「金屬、機具製造及有關工作人員」，各有1,322人、861人及604人的求才需求【如圖7與表7~11】

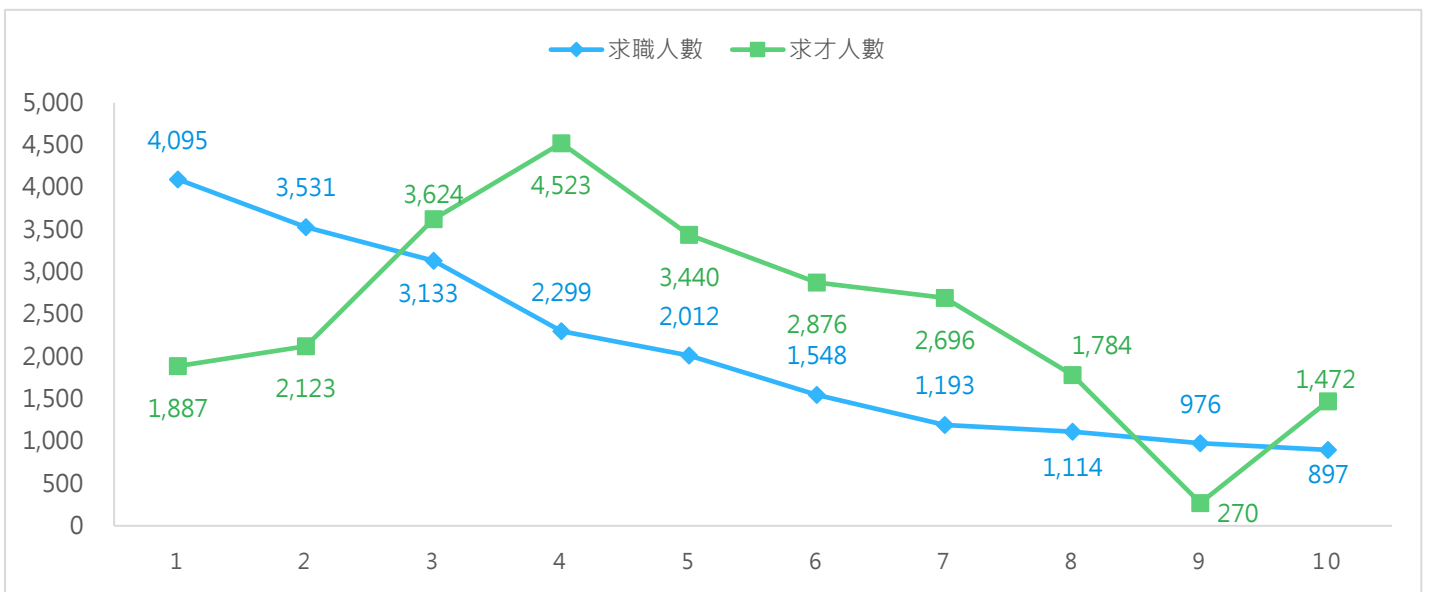


圖 7 114年第2季 桃竹苗地區前10大熱門職缺求職求才統計圖

※職業別代表含意如下：

- | | | |
|---------------------|-----------------------|-----------------|
| 1 41 一般及文書事務人員 | 2 99 其他基層技術工及勞力工 | 3 21 科學及工程專業人員 |
| 4 31 科學及工程助理專業人員 | 5 51 個人服務工作人員 | 6 81 生產機械設備操作人員 |
| 7 52 銷售及展示工作人員 | 8 33 商業及行政助理專業人員 | |
| 9 93 採礦、營建、製造及運輸勞力工 | 10 43 會計、生產、運輸及有關事務人員 | |



表 7 114 年第 2 季 桃竹苗地區前 20 大求職、求才職類比較統計表

單位：人,倍數值

求職 排序	求才 排序	職 類	求職 人數	求才 人數	求供 倍數
1	7	41 一般及文書事務人員	4,095	1,887	0.46
2	6	99 其他基層技術工及勞力工	3,531	2,123	0.60
3	2	21 科學及工程專業人員	3,133	3,624	1.16
4	1	31 科學及工程助理專業人員	2,299	4,523	1.97
5	3	51 個人服務工作人員	2,012	3,440	1.71
6	4	81 生產機械設備操作人員	1,548	2,876	1.86
7	5	52 銷售及展示工作人員	1,193	2,696	2.26
8	8	33 商業及行政助理專業人員	1,114	1,784	1.60
9	24	93 採礦、營建、製造及運輸勞力工	976	270	0.28
10	9	43 會計、生產、運輸及有關事務人員	897	1,472	1.64
11	11	53 個人照顧工作人員	867	1,279	1.48
12	17	82 組裝人員	834	959	1.15
13	21	25 資訊及通訊專業人員	738	403	0.55
14	16	74 電力及電子設備裝修人員	716	961	1.34
15	18	22 醫療保健專業人員	699	945	1.35
16	21	24 商業及行政專業人員	632	403	0.64
17	15	42 顧客服務事務人員	626	1,005	1.61
18	12	91 清潔工及幫工	602	1,120	1.86
19	13	95 廢棄物服務工及環境清掃工	527	1,115	2.12
20	14	83 駕駛及移運設備操作人員	470	1,059	2.25
21	10	54 保安服務工作人員	416	1,322	3.18
22	19	79 其他技藝有關工作人員	379	861	2.27
23	23	23 教學專業人員	339	386	1.14
24	25	35 資訊及通訊傳播技術員	303	262	0.86
25	20	72 金屬、機具製造及有關工作人員	295	604	2.05
26	32	34 法律、社會、文化及有關助理專業人員	253	118	0.47
27	31	12 行政及商業經理人員	241	133	0.55
28	27	13 生產及專業服務經理人員	232	199	0.86
29	35	26 法律、社會及文化專業人員	185	39	0.21
30	28	32 醫療保健助理專業人員	179	186	1.04
31	33	49 其他事務支援人員	150	60	0.40
32	36	11 民意代表、高階主管及總執行長	119	36	0.30
33	30	71 營建及有關工作人員	100	167	1.67
34	29	60 農、林、漁、牧業生產人員	82	180	2.20
35	26	14 餐旅、零售及其他場所服務經理人員	48	222	4.63
36	34	73 手工藝及印刷工作人員	16	43	2.69

※本表中“-”為求才人數或求職人數為0以及求才人數及求職人數均為0，求供倍數無法計算比值。

※資料週期：民國 114 年 第 2 季。

※資料來源：「勞動部勞動力發展署就業服務資訊系統」。



表 8 114 年第 2 季 桃園市 前 20 大求職、求才職類比較統計表

單位：人,倍數值

求職 排序	求才 排序	職 類	求職 人數	求才 人數	求供 倍數
1	5	41 一般及文書事務人員	2378	959	0.40
2	6	21 科學及工程專業人員	1287	901	0.70
3	1	31 科學及工程助理專業人員	1258	1853	1.47
4	7	99 其他基層技術工及勞力工	1207	846	0.70
5	3	51 個人服務工作人員	1053	1345	1.28
6	2	81 生產機械設備操作人員	933	1431	1.53
7	10	33 商業及行政助理專業人員	661	700	1.06
8	4	52 銷售及展示工作人員	649	1044	1.61
9	23	93 採礦、營建、製造及運輸勞力工	610	91	0.15
10	8	43 會計、生產、運輸及有關事務人員	575	753	1.31
11	18	82 組裝人員	456	379	0.83
12	11	53 個人照顧工作人員	438	644	1.47
13	14	42 顧客服務事務人員	437	537	1.23
14	12	91 清潔工及幫工	352	601	1.71
15	20	24 商業及行政專業人員	342	155	0.45
16	23	25 資訊及通訊專業人員	339	91	0.27
17	17	83 駕駛及移運設備操作人員	313	385	1.23
18	9	54 保安服務工作人員	287	701	2.44
19	13	95 廢棄物服務工及環境清掃工	258	581	2.25
20	21	22 醫療保健專業人員	216	122	0.56
21	15	79 其他技藝有關工作人員	210	498	2.37
22	19	72 金屬、機具製造及有關工作人員	181	222	1.23
23	32	34 法律、社會、文化及有關助理專業人員	149	21	0.14
24	22	23 教學專業人員	144	100	0.69
25	31	35 資訊及通訊傳播技術員	137	40	0.29
26	16	74 電力及電子設備裝修人員	133	402	3.02
27	28	13 生產及專業服務經理人員	129	46	0.36
28	26	12 行政及商業經理人員	127	55	0.43
29	36	26 法律、社會及文化專業人員	106	9	0.08
30	33	49 其他事務支援人員	83	20	0.24
31	33	11 民意代表、高階主管及總執行長	69	20	0.29
32	30	32 醫療保健助理專業人員	59	45	0.76
33	28	71 營建及有關工作人員	53	46	0.87
34	25	14 餐旅、零售及其他場所服務經理人員	31	86	2.77
35	27	60 農、林、漁、牧業生產人員	28	48	1.71
36	35	73 手工藝及印刷工作人員	15	18	1.20

※本表中“-”為求才人數或求職人數為0以及求才人數及求職人數均為0，求供倍數無法計算比值。

※資料週期：民國 114 年 第 2 季。

※資料來源：「勞動部勞動力發展署就業服務資訊系統」。



表 9 114 年第 2 季 新竹縣 前 20 大求職、求才職類比較統計表

單位：人,倍數值

求職 排序	求才 排序	職 類	求職 人數	求才 人數	求供 倍數
1	2	21 科學及工程專業人員	647	1,083	1.67
2	10	41 一般及文書事務人員	588	283	0.48
3	3	99 其他基層技術工及勞力工	573	674	1.18
4	1	31 科學及工程助理專業人員	510	1,329	2.61
5	12	74 電力及電子設備裝修人員	311	237	0.76
6	4	51 個人服務工作人員	290	561	1.93
7	9	81 生產機械設備操作人員	229	288	1.26
8	23	93 採礦、營建、製造及運輸勞力工	174	79	0.45
9	8	33 商業及行政助理專業人員	166	307	1.85
10	19	53 個人照顧工作人員	149	131	0.88
11	5	52 銷售及展示工作人員	146	508	3.48
12	21	25 資訊及通訊專業人員	142	112	0.79
13	15	82 組裝人員	134	171	1.28
14	12	95 廢棄物服務工及環境清掃工	124	237	1.91
15	11	43 會計、生產、運輸及有關事務人員	115	264	2.30
16	24	24 商業及行政專業人員	110	76	0.69
17	14	91 清潔工及幫工	95	217	2.28
18	16	42 顧客服務事務人員	70	168	2.40
19	17	79 其他技藝有關工作人員	69	160	2.32
20	22	23 教學專業人員	64	91	1.42
21	29	12 行政及商業經理人員	55	25	0.45
22	18	22 醫療保健專業人員	52	134	2.58
22	26	35 資訊及通訊傳播技術員	52	53	1.02
22	6	83 駕駛及移運設備操作人員	52	398	7.65
25	27	34 法律、社會、文化及有關助理專業人員	49	40	0.82
25	7	54 保安服務工作人員	49	350	7.14
27	25	13 生產及專業服務經理人員	41	59	1.44
28	20	72 金屬、機具製造及有關工作人員	39	125	3.21
29	34	11 民意代表、高階主管及總執行長	28	10	0.36
29	32	49 其他事務支援人員	28	19	0.68
31	35	26 法律、社會及文化專業人員	26	5	0.19
32	31	32 醫療保健助理專業人員	25	21	0.84
33	33	60 農、林、漁、牧業生產人員	20	16	0.80
34	30	71 營建及有關工作人員	12	24	2.00
35	28	14 餐旅、零售及其他場所服務經理人員	8	28	3.50
36	36	73 手工藝及印刷工作人員	1	0	-

※本表中“-”為求才人數或求職人數為0以及求才人數及求職人數均為0，求供倍數無法計算比值。

※資料週期：民國 114 年 第 2 季。

※資料來源：「勞動部勞動力發展署就業服務資訊系統」。



表 10 114 年第 2 季 新竹市 前 20 大求職、求才職類比較統計表

單位：人,倍數值

求職 排序	求才 排序	職 類	求職 人數	求才 人數	求供 倍數
1	3	21 科學及工程專業人員	871	688	0.79
2	5	99 其他基層技術工及勞力工	681	387	0.57
3	7	41 一般及文書事務人員	581	257	0.44
4	1	51 個人服務工作人員	327	1,171	3.58
5	18	25 資訊及通訊專業人員	205	109	0.53
6	4	31 科學及工程助理專業人員	193	675	3.50
7	6	33 商業及行政助理專業人員	171	334	1.95
8	2	52 銷售及展示工作人員	170	756	4.45
9	20	24 商業及行政專業人員	124	93	0.75
10	8	53 個人照顧工作人員	109	253	2.32
11	9	43 會計、生產、運輸及有關事務人員	105	243	2.31
12	11	81 生產機械設備操作人員	93	205	2.20
13	13	22 醫療保健專業人員	82	154	1.88
14	12	74 電力及電子設備裝修人員	80	182	2.28
15	19	35 資訊及通訊傳播技術員	71	103	1.45
16	26	23 教學專業人員	61	51	0.84
17	14	91 清潔工及幫工	46	146	3.17
18	30	12 行政及商業經理人員	43	23	0.53
19	27	13 生產及專業服務經理人員	40	41	1.03
20	15	42 顧客服務事務人員	39	140	3.59
21	36	26 法律、社會及文化專業人員	38	1	0.03
21	10	54 保安服務工作人員	38	206	5.42
23	25	32 醫療保健助理專業人員	35	52	1.49
24	22	82 組裝人員	32	70	2.19
25	16	95 廢棄物服務工及環境清掃工	31	120	3.87
26	29	34 法律、社會、文化及有關助理專業人員	28	32	1.14
26	17	83 駕駛及移運設備操作人員	28	119	4.25
28	24	79 其他技藝有關工作人員	25	58	2.32
29	35	49 其他事務支援人員	24	2	0.08
30	31	93 採礦、營建、製造及運輸勞力工	21	21	1.00
31	23	72 金屬、機具製造及有關工作人員	15	67	4.47
32	34	11 民意代表、高階主管及總執行長	14	5	0.36
33	32	71 營建及有關工作人員	5	19	3.80
34	21	14 餐旅、零售及其他場所服務經理人員	4	81	20.25
34	28	60 農、林、漁、牧業生產人員	4	38	9.50
36	33	73 手工藝及印刷工作人員	0	9	-

※本表中“-”為求才人數或求職人數為0以及求才人數及求職人數均為0，求供倍數無法計算比值。

※資料週期：民國 114 年 第 2 季。

※資料來源：「勞動部勞動力發展署就業服務資訊系統」。



表 11 114 年第 2 季 苗栗縣 前 20 大求職、求才職類比較統計表

單位：人,倍數值

求職 排序	求才 排序	職 類	求職 人數	求才 人數	求供 倍數
1	11	99 其他基層技術工及勞力工	1,070	216	0.20
2	6	41 一般及文書事務人員	548	388	0.71
3	4	22 醫療保健專業人員	349	535	1.53
4	8	51 個人服務工作人員	342	363	1.06
5	3	31 科學及工程助理專業人員	338	666	1.97
6	1	21 科學及工程專業人員	328	952	2.90
7	1	81 生產機械設備操作人員	293	952	3.25
8	6	52 銷售及展示工作人員	228	388	1.70
9	9	82 組裝人員	212	339	1.60
10	20	74 電力及電子設備裝修人員	192	140	0.73
11	10	53 個人照顧工作人員	171	251	1.47
11	22	93 採礦、營建、製造及運輸勞力工	171	79	0.46
13	5	33 商業及行政助理專業人員	116	443	3.82
14	14	95 廢棄物服務工及環境清掃工	114	177	1.55
15	17	91 清潔工及幫工	109	156	1.43
16	12	43 會計、生產、運輸及有關事務人員	102	212	2.08
17	15	42 顧客服務事務人員	80	160	2.00
18	16	83 駕駛及移運設備操作人員	77	157	2.04
19	18	79 其他技藝有關工作人員	75	145	1.93
20	19	23 教學專業人員	70	144	2.06
21	26	32 醫療保健助理專業人員	60	68	1.13
21	13	72 金屬、機具製造及有關工作人員	60	190	3.17
23	22	24 商業及行政專業人員	56	79	1.41
24	21	25 資訊及通訊專業人員	52	91	1.75
25	27	35 資訊及通訊傳播技術員	43	66	1.53
26	28	54 保安服務工作人員	42	65	1.55
27	24	60 農、林、漁、牧業生產人員	30	78	2.60
27	24	71 營建及有關工作人員	30	78	2.60
29	32	34 法律、社會、文化及有關助理專業人員	27	25	0.93
30	29	13 生產及專業服務經理人員	22	53	2.41
31	30	12 行政及商業經理人員	16	30	1.88
32	33	26 法律、社會及文化專業人員	15	24	1.60
32	34	49 其他事務支援人員	15	19	1.27
34	36	11 民意代表、高階主管及總執行長	8	1	0.13
35	31	14 餐旅、零售及其他場所服務經理人員	5	27	5.40
36	35	73 手工藝及印刷工作人員	0	16	-

※本表中“-”為求才人數或求職人數為0以及求才人數及求職人數均為0，求供倍數無法計算比值。

※資料週期：民國 114 年 第 2 季。

※資料來源：「勞動部勞動力發展署就業服務資訊系統」。



肆、求職者未能推介及雇主提供求才機會未能補實之原因分析

一、求職者未能推介就業之原因

114 年第 2 季桃竹苗地區求職者未能推介就業人數，合計總人次為 2,436 人。未能推介原因比率最高原因為「與求職者就業意願不合」，占 58.78%，細項原因為「工作環境或其他意願不合」。**【如圖 8 及表 12】**

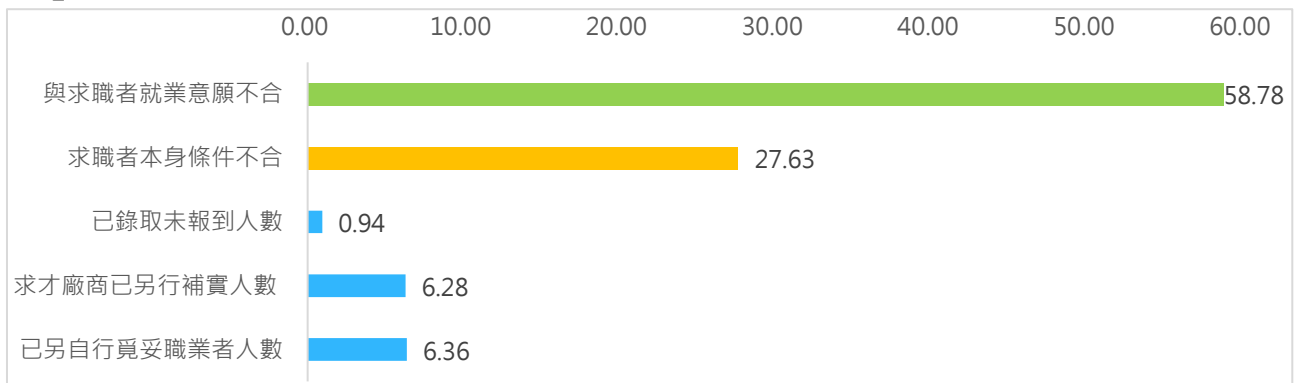


圖 8 114 年第 2 季 桃竹苗地區 求職者未能推介之原因比例圖

表 12 114 年第 2 季 桃竹苗地區求職者未能推介原因人數、比例統計表

單位：人次；比率%

求職未能推介原因	人數	比率
總計	2,436	100.00
與求職者就業意願不合	1,432	58.78
待遇與福利不合	30	1.23
工作地區不合	24	0.99
工作時間不合	295	12.11
工作內容不合	148	6.08
工作環境或其他意願不合	935	38.38
求職者本身條件不合	673	27.63
技術不合	0	0.00
教育程度不合	9	0.37
性別不合	0	0.00
年齡不合	0	0.00
體能不合	490	20.11
其他條件不合	174	7.14
已錄取未報到人數	23	0.94
求才廠商已另行補實人數	153	6.28
已另自行覓妥職業者人數	155	6.36
其他	-	-

※資料週期：民國 114 年第 2 季。

※資料來源：「勞動部勞動力發展署就業服務資訊系統」。

二、雇主提供求才機會未能補實之原因

114年第2季桃竹苗地區雇主提供求才機會未能補實人數，合計總人次為595人。本分署合計雇主提供求才機會未能補實之比率最高原因為「求職者本身條件不合」，占51.60%，細項原因為「體能、健康條件不合」。**【如圖9及表13】**

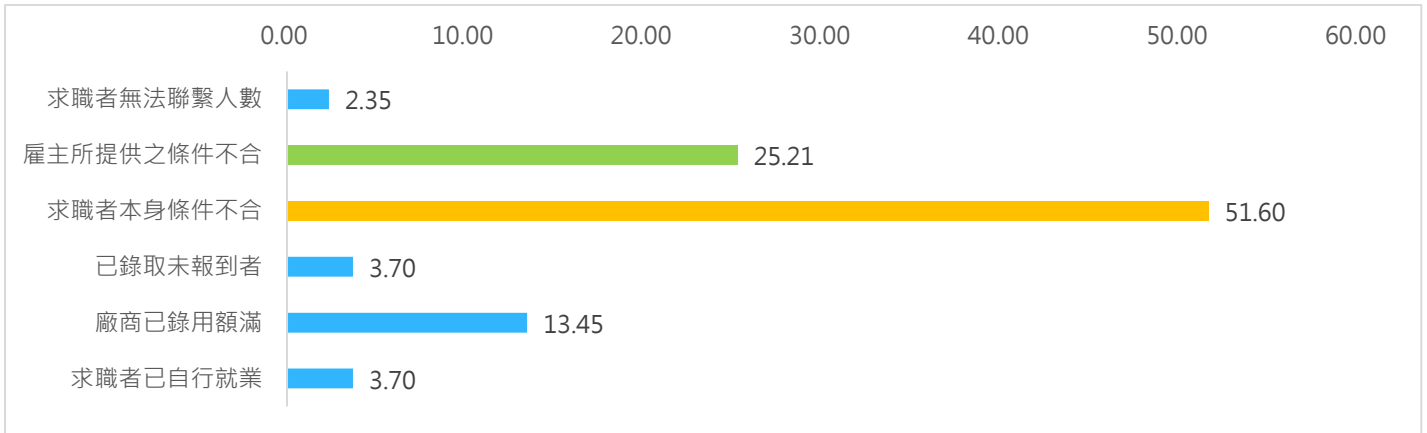


圖 9 114年第2季 桃竹苗地區 雇主提供求才機會未能補實之原因比例圖

表 13 114年第2季 桃竹苗地區雇主提供求才機會未能補實之原因人數、比例統計表

單位：人次；比率%

求才未能補實	人數	比率
總 計	595	100.00
求職者無法聯繫人數	14	2.35
雇主所提供之條件不合	150	25.21
待遇及福利措施不合	6	1.01
工作地區不合	13	2.18
工作時間不合	40	6.72
工作環境或其他意願不合	91	15.29
求職者本身條件不合	307	51.60
技術不合	0	0.00
教育程度不合	7	1.18
性別不合	0	0.00
年齡不合	0	0.00
體能、健康條件不合	219	36.81
其他條件不合	81	13.61
已錄取未報到者	22	3.70
廠商已錄用額滿	80	13.45
求職者已自行就業	22	3.70
其他	-	-

※資料週期：民國114年第2季。

※資料來源：「勞動部勞動力發展署就業服務資訊系統」。



伍、外國人業務及資遣通報統計概況

一、桃竹苗地區聘僱外國人前國內招募求才統計概況

114年第2季桃竹苗地區外國人申請件數合計為4,660件，求才人數合計為68,924人，相較於前一季申請件數(4,677件)減少17件、求才人數(78,436人)減少9,512人。其中以製造業的申請件數及求才人數最多，分別有4,118件，占整體申請件數88.37%；人數64,661人，占整體求才人數93.81%。【如表14】

表 14 114年第2季 桃竹苗地區外國人申請件數暨求才人數統計表

單位：件,人

國內招募工作類別	求才登記			
	件數	件數比例	人數	人數比例
製造業	4,118	88.37%	64,661	93.81%
外展製造工	0	0.00%	0	0.00%
營造業	0	0.00%	0	0.00%
重大工程	28	0.60%	1,638	2.38%
機構看護工	173	3.71%	1,259	1.83%
家庭及外展看護工	0	0.00%	0	0.00%
家庭幫傭	50	1.07%	50	0.07%
海洋漁撈工	49	1.05%	214	0.31%
海洋箱網養殖漁撈工	1	0.02%	10	0.01%
雙語人員	78	1.67%	232	0.34%
廚師及其相關工作人員	2	0.04%	5	0.01%
屠宰工	13	0.28%	118	0.17%
畜牧工	62	1.33%	291	0.42%
農糧工	52	1.12%	300	0.44%
魚塭養殖工	0	0.00%	0	0.00%
禽畜糞堆肥工	0	0.00%	0	0.00%
外展農務工	7	0.15%	146	0.21%
林業	0	0.00%	0	0.00%
多元陪伴照顧工	0	0.00%	0	0.00%
旅宿服務工作	1	0.02%	3	0.00%
廢棄物及資源物回收	9	0.19%	74	0.11%
資源回收工	17	0.36%	175	0.25%
合計	4,660	100.00%	68,924	100.00%

※本表中“-”為件數或人數為0以及件數比例及人數比例均為0。

*林業、多元陪伴照顧工、旅宿服務工作、廢棄物及資源物回收、資源回收工 為114年新增工作類別。

二、桃竹苗地區資遣統計概況

114年第2季桃竹苗地區資遣離職通報人數合計為5,983人，較前一季增加320人。以各縣市來看，以桃園市的資遣離職通報人數最多，有3,503人。【如表15】

表 15 114 年第 2 季 桃竹苗地區資遣離職通報人數統計表

單位：人

縣市 (中心)別	桃園市	新竹縣	新竹市	苗栗縣	總計
	(桃園就業中心、 中壢就業中心)	(竹北就業中心)	(新竹就業中心)	(苗栗就業中心)	
114 年第 1 季	3,439	909	785	530	5,663
114 年第 2 季	3,503	1,018	679	783	5,983
與前一季比較	64	109	-106	253	320



附錄、重要名詞解釋

- 一、 求職人數：指具有工作能力者，前往公立就業服務機構登記求職，或自行在臺灣就業通登錄求職之人數。
- 二、 求才人數：指雇主前往公立就業服務機構登記求才，或自行在臺灣就業通登錄求才之人數。
- 三、 新登記：指在當月內辦理求職或求才登記及登錄之人數。如新登記求職人數、新登記求才人數。
- 四、 有效：指當月新登記人數外，尚包括有效期間內已辦理登記，延至當月仍需予介紹者。有效期限一般訂於2個月，若屬於專案介紹之求職有效登記期限，則依各專案法定期限。至於就業弱勢者，經評估需進入個案管理者，其有效期限為實際服務期間。例如有效求職人數、有效求才人數。
- 五、 求職推介就業人數：指有效求職人數中，經推介就業、利用本部各項資訊或自行就業之人數。
- 六、 求才僱用人數：指有效求才人數中，經推介僱用、利用本部各項資訊或自行僱用之人數。
- 七、 求供倍數：指求才人數除以求職人數的比值。
- 八、 求職就業率：指求職推介就業人數占求職人數之百分比。
- 九、 求才利用率：指求才僱用人數占求才人數之百分比。
- 十、 網際網路就業服務資訊系統：指求職、求才者，透過公立就業服務機構就業資訊區架設之電腦及「台灣就業通」，所獲得各項服務之系統。