



# 勞動部勞動力發展署桃竹苗分署

TAOYUAN-HSINCHU-MIAOLI REGIONAL BRANCH WORKFORCE DEVELOPMENT AGENCY, MINISTRY OF LABOR

## 桃竹苗地區

## 求職求才概況分析

114年  
第4季

資料期間：114年10-12月

發布單位：勞動部勞動力發展署桃竹苗分署

中華民國115年1月20日



# 目 錄

壹、 前言.....	1
貳、 求職、求才及就業概況.....	2
一、 桃竹苗地區整體求職求才概況 .....	2
二、 求職概況-按性別區分 .....	3
三、 求職概況-按年齡區分 .....	4
四、 求職求才概況 - 按教育程度區分 .....	5
五、 求職求才概況-按職業別區分 .....	6
六、 求才概況 - 按行業別區分 .....	7
參、 熱門行業、職業分析 .....	8
一、 114 年第 4 季熱門行業 .....	8
二、 114 年第 4 季熱門職缺 .....	9
肆、 求職者未能推介及雇主提供求才機會未能補實之原因分析.....	15
一、 求職者未能推介就業之原因 .....	15
二、 雇主提供求才機會未能補實之原因 .....	16
伍、 外國人業務及資遣通報統計概況.....	17
一、 桃竹苗地區聘僱外國人前國內招募求才統計概況.....	17
二、 桃竹苗地區資遣統計概況.....	18
附錄、重要名詞解釋 .....	19



## 圖目錄

圖 1	桃竹苗轄區圖.....	1
圖 2	桃竹苗地區求職、求才比較圖.....	2
圖 3	桃竹苗地區 求職概況-按性別區分 .....	3
圖 4	114 年第 4 季 桃竹苗地區求職概況-三段年齡區分 .....	4
圖 5	114 年第 4 季 桃竹苗地區求職求才概況-按教育程度區分圖 .....	5
圖 6	114 年第 4 季 桃竹苗地區 求職求才概況-按職業別區分.....	6
圖 7	114 年第 4 季 桃竹苗地區前 10 大熱門職缺求職求才統計圖.....	9
圖 8	114 年第 4 季 桃竹苗地區 求職者未能推介之原因比例圖.....	15
圖 9	114 年第 4 季 桃竹苗地區 雇主提供求才機會未能補實之原因比例圖.....	16



## 表目錄

表 1	114 年第 4 季 求職、求才統計表 .....	2
表 2	114 年第 4 季 桃竹苗地區求職概況-按年齡區分 .....	4
表 3	114 年第 4 季 桃竹苗地區求職求才概況-按教育程度區分表 .....	5
表 4	114 年第 4 季 桃竹苗地區求職求才概況-按職業別區分 .....	6
表 5	114 年第 4 季 桃竹苗地區求才概況-按行業別區分 .....	7
表 6	114 年第 4 季 桃竹苗地區 求才前 20 名熱門行業 .....	8
表 7	114 年第 4 季 桃竹苗地區前 20 大求職、求才職類比較統計表 .....	10
表 8	114 年第 4 季 桃園市 前 20 大求職、求才職類比較統計表 .....	11
表 9	114 年第 4 季 新竹縣 前 20 大求職、求才職類比較統計表 .....	12
表 10	114 年第 4 季 新竹市 前 20 大求職、求才職類比較統計表 .....	13
表 11	114 年第 4 季 苗栗縣 前 20 大求職、求才職類比較統計表 .....	14
表 12	114 年第 4 季 桃竹苗地區求職者未能推介原因人數、比例統計表 .....	15
表 13	114 年第 4 季 桃竹苗地區雇主提供求才機會未能補實之原因人數、比例統計表 .....	16
表 14	114 年第 4 季 桃竹苗地區外國人申請件數暨求才人數統計表 .....	17
表 15	114 年第 4 季 桃竹苗地區資遣離職通報人數統計表 .....	18



# 勞動部勞動力發展署桃竹苗分署

## 桃竹苗地區就業市場分析報告 ( 114年第4季 )

### 壹、前言

為促進勞動供需平衡、貫徹政府對於就業服務及相關政策的執行，進而使國民能夠充分就業，本月報係根據「勞動部勞動力發展署就業服務資訊系統」桃竹苗地區內桃竹苗分署(含桃園、中壢(委辦桃園市政府)<sup>1</sup>、竹北、新竹及苗栗 5 處就業中心)及地方政府<sup>2</sup> 114 年第 4 季辦理求職、求才等就業服務之業務統計數據做為資料來源，統計本月桃竹苗地區內就業市場供需概況。雖無法含括整體桃竹苗地區就業市場之全貌，但仍可經由本統計掌握區域內人力供需變化情形，藉以增進國民就業率與降低失業人數。

本月報資料置於桃竹苗分署網站之「訊息中心-政府資訊公開-業務統計」網頁內，倘若不盡周全，敬請指教 ( <http://thmr.wda.gov.tw/> ) 。



圖 1 桃竹苗轄區圖

<sup>1</sup> 因應「勞動部委辦就業中心業務實施計畫」，本分署桃園就業中心(自民國 106 年 10 月 1 日起)與中壢就業中心(自民國 105 年 3 月 1 日起)業務委辦桃園市政府。

<sup>2</sup> 桃竹苗地方政府僅桃園市政府設有就業服務專責單位-「桃園市政府就業職訓服務處」，故本月報內地方政府數據為該處辦理求職、求才等就業服務之業務統計。

## 貳、求職、求才及就業概況

### 一、桃竹苗地區整體求職求才概況

桃竹苗地區 114 年第 4 季求職求才之統計結果概況如下：【如圖 2 及表 1】

- (一) 新登記求職總人數為 28,486 人，較去年同期增加 772 人。新登記求才總人數為 32,154 人，較去年同期減少 2,384 人。
- (二) 桃竹苗地區整體求供倍數為 1.13，平均每人有 1.13 個工作機會，較去年同期減少 0.12 個工作機會。
- (三) 本季求職就業率為 75.96%，較去年同期減少 1.99 百分點；求才利用率為 79.33%，較去年同期增加 7.30 百分點。

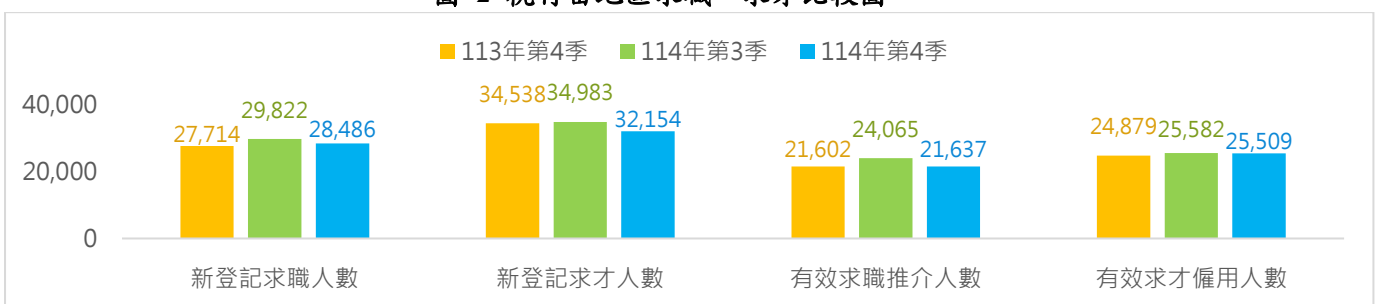
表 1 114 年第 4 季 求職、求才統計表

單位：人；倍數；%

項目	求職人數		求才人數		求職推介就業人數		求才僱用人數		求供倍數	求職就業率	求才利用率
	新登記	有效	新登記	有效	新登記	有效	新登記	有效			
113 年第 4 季	27,714	74,829	34,538	67,280	6,808	21,602	2,501	24,879	1.25	77.95%	72.03%
114 年第 3 季	29,822	81,920	34,983	67,850	6,942	24,065	2,853	25,582	1.17	80.70%	73.13%
114 年第 4 季	28,486	78,303	32,154	62,179	6,595	21,637	2,438	25,509	1.13	75.96%	79.33%
與去年同期比	772	3,474	-2,384	-5,101	-213	35	-63	630	-0.12	-1.99	7.30
桃園市	15,128	38,421	13,073	24,327	5,220	12,267	1,449	9,234	0.86	81.09%	70.63%
與去年同期比	841	3,070	-3,153	-5,317	-305	597	-206	387	-0.27	-0.59	16.11
新竹縣	4,861	14,779	7,055	14,173	765	3,857	537	6,638	1.45	79.35%	94.09%
與去年同期比	-415	-813	665	902	221	-19	120	488	0.24	5.88	-2.15
新竹市	3,766	12,282	6,784	13,277	213	2,117	202	4,537	1.80	56.21%	66.88%
與去年同期比	-54	298	80	-137	-56	-389	81	384	0.05	-9.39	4.93
苗栗縣	4,731	12,821	5,242	10,402	397	3,396	250	5,100	1.11	71.78%	97.29%
與去年同期比	400	919	24	-549	-73	-154	-58	-629	-0.10	-10.19	-12.50

※資料週期：民國 114 年第 4 季。※資料來源：「勞動部勞動力發展署就業服務資訊系統」。

圖 2 桃竹苗地區求職、求才比較圖





## 二、求職概況 - 按性別區分

114 年第 4 季桃竹苗地區求職概況按性別區分，新登記求職人數與有效求職推介就業人數皆以女性求職者略多於男性。

- (一) 新登記求職方面，女性求職者 14,709 人、占整體求職者 51.64%，男性求職者 13,777 人、占整體求職者 48.36%。
- (二) 有效求職推介就業人數方面，女性求職者 11,071 人、占整體求職者 51.17%，男性求職者 10,566 人、占整體求職者 48.83%。
- (三) 求職就業率方面，男性求職者 76.69% 高於女性求職者 75.27%。【如圖 3】

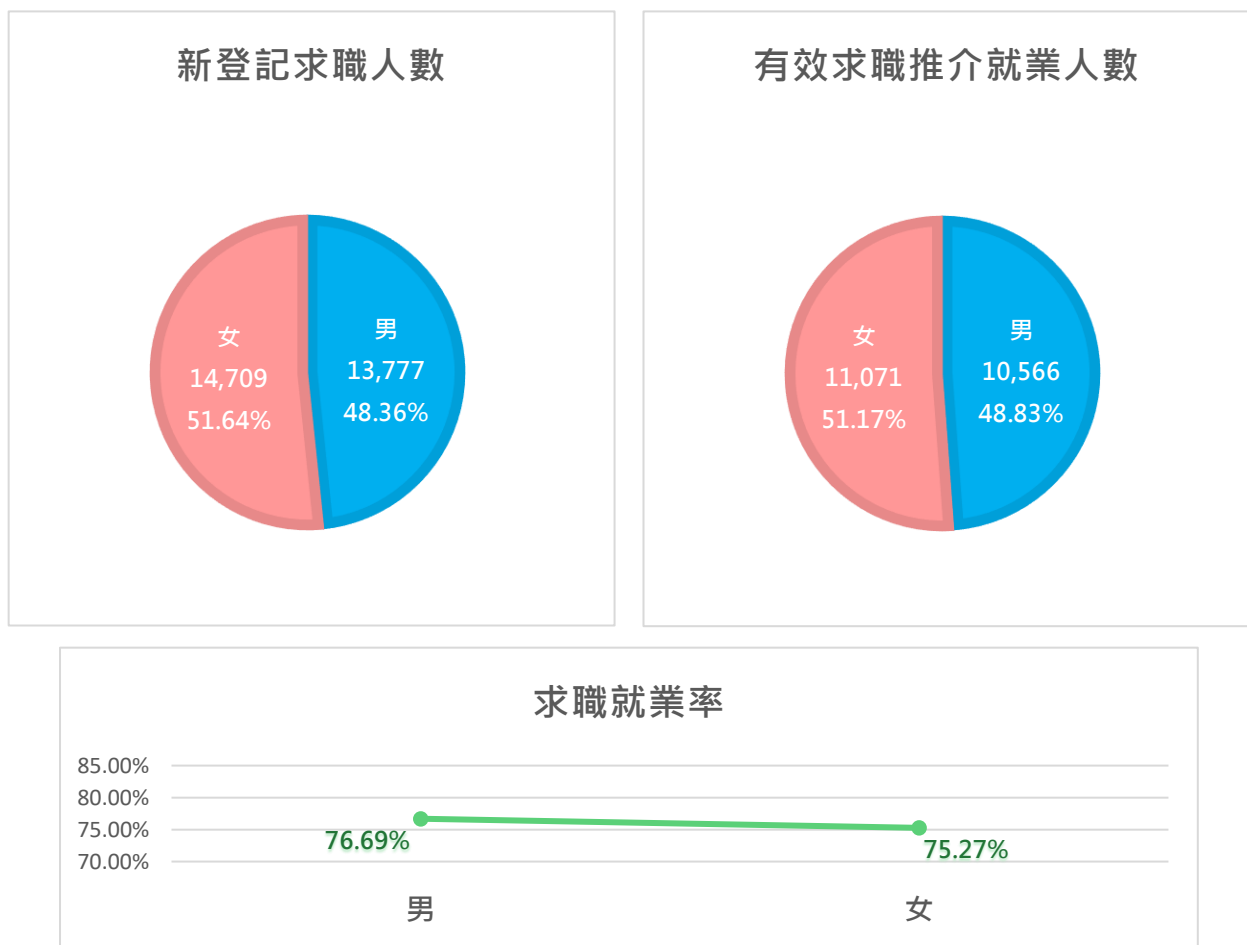


圖 3 桃竹苗地區 求職概況-按性別區分

### 三、求職概況 - 按年齡區分

求職概況按三段年齡區分如下：

- (一) 本季新登記求職人數、有效求職推介就業人數皆以「15~29歲」最多，新登記求職人數 10,314 人，占整體 36.21%；有效求職推介就業人數 7,796 人，占整體 36.03%；求職就業率以「30~44歲」最高，求職就業率為 76.64%。
- (二) 本季中高齡(45~64歲)新登記求職人數 9,683 人、占整體 33.99%，有效求職推介就業人數 7,359 人、占整體 34.01%，求職就業率 76.00%。【如圖 4】

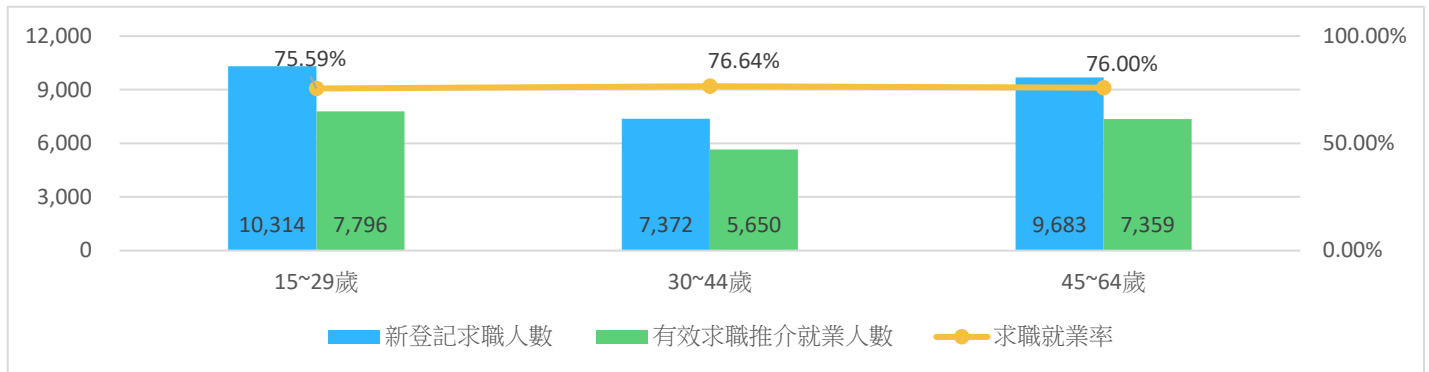


圖 4 114 年第 4 季 桃竹苗地區求職概況-三段年齡區分

求職概況按各年齡組別區分如下：

- (一) 新登記求職人數以「20~24歲」年齡組別 5,303 人，占整體 18.62%最高、「25~29歲」4,174 人(14.65%)次之。
- (二) 有效求職推介就業人數以「20~24歲」3,870 人(17.89%)最高、「25~29歲」3,337 人(15.42%)次之。
- (三) 求職就業率以「25~29歲」79.95%為最高，「45~49歲」78.56%次之。【如表 2】

表 2 114 年第 4 季 桃竹苗地區求職概況-按年齡區分

單位：人

年齡組別	新登記求職人數		有效求職推介就業人數		求職就業率
未滿 15 歲	-	-	-	-	-
15~19 歲	837	2.94%	589	2.72%	70.37%
20~24 歲	5,303	18.62%	3,870	17.89%	72.98%
25~29 歲	4,174	14.65%	3,337	15.42%	79.95%
30~34 歲	2,254	7.91%	1,714	7.92%	76.04%
35~39 歲	2,257	7.92%	1,726	7.98%	76.47%
40~44 歲	2,861	10.04%	2,210	10.21%	77.25%
45~49 歲	3,008	10.56%	2,363	10.92%	78.56%
50~54 歲	2,643	9.28%	1,964	9.08%	74.31%
55~59 歲	2,371	8.32%	1,796	8.30%	75.75%
60~64 歲	1,661	5.83%	1,236	5.71%	74.41%
65 歲以上	1,117	3.92%	832	3.85%	74.49%
<b>總計</b>	<b>28,486</b>	<b>100.00%</b>	<b>21,637</b>	<b>100.00%</b>	<b>75.96%</b>

※資料週期：民國 114 年第 4 季。

※資料來源：「勞動部勞動力發展署就業服務資訊系統」。



#### 四、求職求才概況 - 按教育程度區分

求職求才概況按教育程度區分如下：

- (一)114年第4季求職求才按教育程度區分，新登記求職人數以「大學」教育程度12,540人最多、占整體44.02%；新登記求才以不限教育程度11,235人最多、占整體34.94%，而有限教育程度則以「高中」8,360人為最多，占整體26.00%。
- (二)114年第4季求職求才按教育程度區分，以「高中」教育程度求職者平均每人有3.04個工作機會最多。
- (三)求職就業率方面，不計入其他，以「高中」教育程度82.27%最高、「高職」81.55%次之。
- (四)求才利用率方面，以「國中」教育程度108.81%最高、「大學」教育程度99.32%次之。

【如圖5與表3】

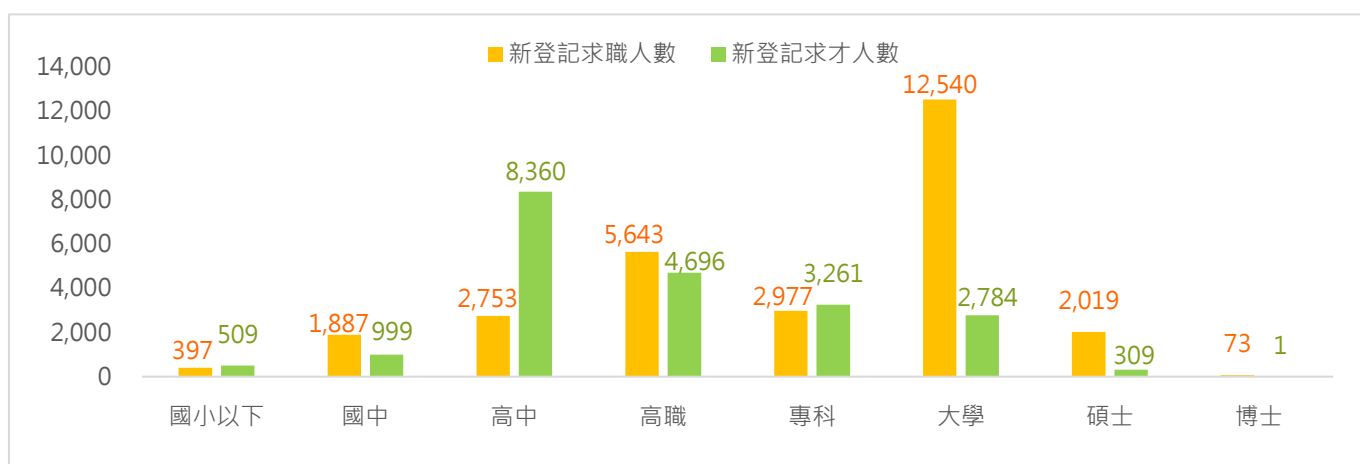


圖 5 114 年第 4 季 桃竹苗地區求職求才概況-按教育程度區分圖

表 3 114 年第 4 季 桃竹苗地區求職求才概況-按教育程度區分表

單位：人

教育程度	新登記求職人數	新登記求才人數	有效求職推介就業人數	有效求才僱用人數	求供倍數	求職就業率	求才利用率
國小以下	397	509	301	454	1.28	75.82%	89.19%
國中	1,887	999	1,459	1,087	0.53	77.32%	108.81%
高中	2,753	8,360	2,265	5,705	3.04	82.27%	68.24%
高職	5,643	4,696	4,602	4,030	0.83	81.55%	85.82%
專科	2,977	3,261	2,182	2,994	1.10	73.30%	91.81%
大學	12,540	2,784	9,485	2,765	0.22	75.64%	99.32%
碩士	2,019	309	1,147	239	0.15	56.81%	77.35%
博士	73	1	41	0	0.01	56.16%	0.00%
不限	0	11,235	0	8,235	-	-	73.30%
其他	197	0	155	0	0.00	78.68%	-
<b>總計</b>	<b>28,486</b>	<b>32,154</b>	<b>21,637</b>	<b>25,509</b>	<b>1.13</b>	<b>75.96%</b>	<b>79.33%</b>

※資料週期：民國 114 年第 4 季。

※資料來源：「勞動部勞動力發展署就業服務資訊系統」。

## 五、求職求才概況 - 按職業別區分

求職求才概況按職業別區分如下：

- (一)114年第4季求職求才按職業別區分，除「民意代表、主管及經理人員」、「專業人員」及「事務支援人員」平均每人低於1個工作機會以外，其餘各職業求職者平均每人皆有1個以上工作機會，其中又以「服務及銷售工作人員」平均每人有2.14個工作機會最高。
- (二)求職就業率方面，以「機械設備操作及組裝人員」84.49%最高、「服務及銷售工作人員」81.10%次之。
- (三)求才利用率方面，以「專業人員」98.24%最高、「事務支援人員」89.22%次之。【如圖6與表4】

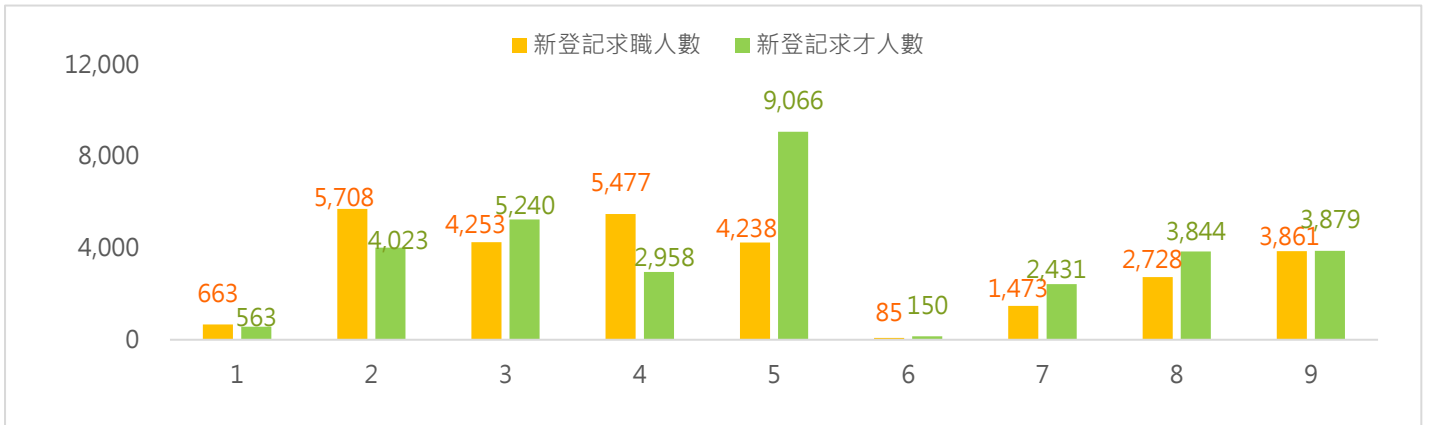


圖 6 114 年第 4 季 桃竹苗地區 求職求才概況-按職業別區分

※職業別代表意涵如下：

- |                |               |                |
|----------------|---------------|----------------|
| 1 民意代表、主管及經理人員 | 2 專業人員        | 3 技術員及助理專業人員   |
| 4 事務支援人員       | 5 服務及銷售工作人員   | 6 農、林、漁、牧業生產人員 |
| 7 技藝有關工作人員     | 8 機械設備操作及組裝人員 | 9 基層技術工及勞力工    |

表 4 114 年第 4 季 桃竹苗地區求職求才概況-按職業別區分

單位：人

職業別	新登記求職人數	新登記求才人數	有效求職 推介就業 人數	有效求才 僱用人數	求供倍數	求職 就業率	求才 利用率
1 民意代表、主管及經理人員	663	563	474	380	0.85	71.49%	67.50%
2 專業人員	5,708	4,023	3,942	3,952	0.70	69.06%	98.24%
3 技術員及助理專業人員	4,253	5,240	3,290	4,494	1.23	77.36%	85.76%
4 事務支援人員	5,477	2,958	4,083	2,639	0.54	74.55%	89.22%
5 服務及銷售工作人員	4,238	9,066	3,437	6,104	2.14	81.10%	67.33%
6 農、林、漁、牧業生產人員	85	150	53	91	1.76	62.35%	60.67%
7 技藝有關工作人員	1,473	2,431	1,170	1,999	1.65	79.43%	82.23%
8 機械設備操作及組裝人員	2,728	3,844	2,305	3,094	1.41	84.49%	80.49%
9 基層技術工及勞力工	3,861	3,879	2,883	2,756	1.00	74.67%	71.05%
未分類	0	0	0	0	-	-	-
<b>總計</b>	<b>28,486</b>	<b>32,154</b>	<b>21,637</b>	<b>25,509</b>	<b>1.13</b>	<b>75.96%</b>	<b>79.33%</b>

※資料週期：民國 114 年第 4 季。

※資料來源：「勞動部勞動力發展署就業服務資訊系統」。



## 六、求才概況 - 按行業別區分

求才概況按行業別區分如下：

(一)新登記求才人數方面，以「製造業」11,268人最多、占整體35.04%，「住宿及餐飲業」5,365人次之、占整體16.69%。

(二)求才利用率方面，以「出版影音及資通訊業」143.93%最高、「藝術、娛樂及休閒服務業」115.31%次之。【如表5】

表 5 114年第4季 桃竹苗地區求才概況-按行業別區分

單位：人

行業別	新登記求才人數	有效求才僱用人數	求才利用率
農、林、漁、牧業	80	86	107.50%
礦業及土石採取業	5	1	20.00%
製造業	11,268	9,638	85.53%
電力及燃氣供應業	141	89	63.12%
用水供應及污染整治業	253	231	91.30%
營建工程業	1,018	1,068	104.91%
批發及零售業	4,919	3,750	76.24%
運輸及倉儲業	1,369	945	69.03%
住宿及餐飲業	5,365	3,492	65.09%
出版影音及資通訊業	239	344	143.93%
金融及保險業	63	67	106.35%
不動產業	197	140	71.07%
專業、科學及技術服務業	610	651	106.72%
支援服務業	3,423	2,301	67.22%
公共行政及國防；強制性社會安全	113	83	73.45%
教育業	589	466	79.12%
醫療保健及社會工作服務業	1,647	1,357	82.39%
藝術、娛樂及休閒服務業	307	354	115.31%
其他服務業	548	446	81.39%
無	0	0	-
<b>總計</b>	<b>32,154</b>	<b>25,509</b>	<b>79.33%</b>

※資料週期：民國 114 年第 4 季。

※資料來源：「勞動部勞動力發展署就業服務資訊系統」。

## 參、熱門行業、職業分析

### 一、114 年第 4 季熱門行業

桃竹苗地區本季新登記求才前 20 名熱門行業及求才需求變化如下：【如表 6】

- (一) 求才熱門行業第 1 名為「餐飲業」(需求 4,810 人)、次為「電子零組件製造業」(需求 2,922 人)。
- (二) 本季求才需求較前一季增加最多的為「電力設備及配備製造業」，增加 388 人；需求減少最多的為「G47 零售業」，減少 525 人。
- (三) 本季求才需求較去年同期增加最多的為「電子零組件製造業」，增加 417 人；需求減少最多的為「餐飲業」，減少 1,074 人。

表 6 114 年第 4 季 桃竹苗地區 求才前 20 名熱門行業

單位：人次

排名	行業別(中分類)	114 年第 4 季	114 年第 3 季	113 年第 4 季	與前一季比	與去年同期比
1	住宿及餐飲業(餐飲業)	4,810	4,816	5,884	-6	-1,074
2	製造業(電子零組件製造業)	2,922	2,943	2,505	-21	417
3	批發及零售業(G47 零售業)	2,577	3,102	3,324	-525	-747
4	支援服務業(保全及偵探業)	1,544	1,594	1,849	-50	-305
5	製造業(食品及飼品製造業)	1,391	1,429	1,696	-38	-305
6	批發及零售業(G45 批發業)	1,328	1,139	1,027	189	301
7	製造業(機械設備製造業)	1,252	1,364	1,469	-112	-217
8	支援服務業(建築物及綠化服務業)	1,045	1,101	868	-56	177
9	製造業(電力設備及配備製造業)	1,025	637	685	388	340
10	製造業(金屬製品製造業)	863	857	932	6	-69
11	製造業(電腦、電子產品及光學製品製造業)	709	568	435	141	274
12	醫療保健及社會工作服務業 (其他社會工作服務業)	678	759	645	-81	33
13	運輸及倉儲業(陸上運輸業)	634	596	406	38	228
14	教育業(教育業)	589	761	561	-172	28
15	批發及零售業(G46 批發業)	573	602	374	-29	199
16	醫療保健及社會工作服務業(居住型照顧服務業)	570	637	678	-67	-108
17	住宿及餐飲業(住宿業)	555	550	490	5	65
18	營建工程業(專門營造業)	552	529	805	23	-253
19	運輸及倉儲業(倉儲業)	525	510	395	15	130
20	支援服務業(人力仲介及供應業)	484	590	385	-106	99

※資料週期：民國 114 年第 4 季。

※資料來源：「勞動部勞動力發展署就業服務資訊系統」。



## 二、114年第4季熱門職缺

桃竹苗地區114年第4季之求職、求才前20大熱門職類排序及供需落差結果如下：

- (一)求職熱門職類以「一般及文書事務人員」職類最多，有 3,790 人求職需求，求才需求人數為 919 人。
- (二)求才熱門職類以「個人服務工作人員」職類最多，有 3,610 求才需求，求職需求人數為 1,783 人。
- (三)前 20 大熱門職類之求供倍數比較：求供倍數最大的職類為「銷售及展示工作人員」（2.57 倍）；求供倍數最小的職類為「一般及文書事務人員」（0.24 倍）。
- (四)前 20 大求才熱門職類，但非前 20 大求職熱門職類為「駕駛及移運設備操作人員」、「其他技藝有關工作人員」及「金屬、機具製造及有關工作人員」，各有 1,058 人、800 人及 606 人的求才需求【如圖 7 與表 7~11】

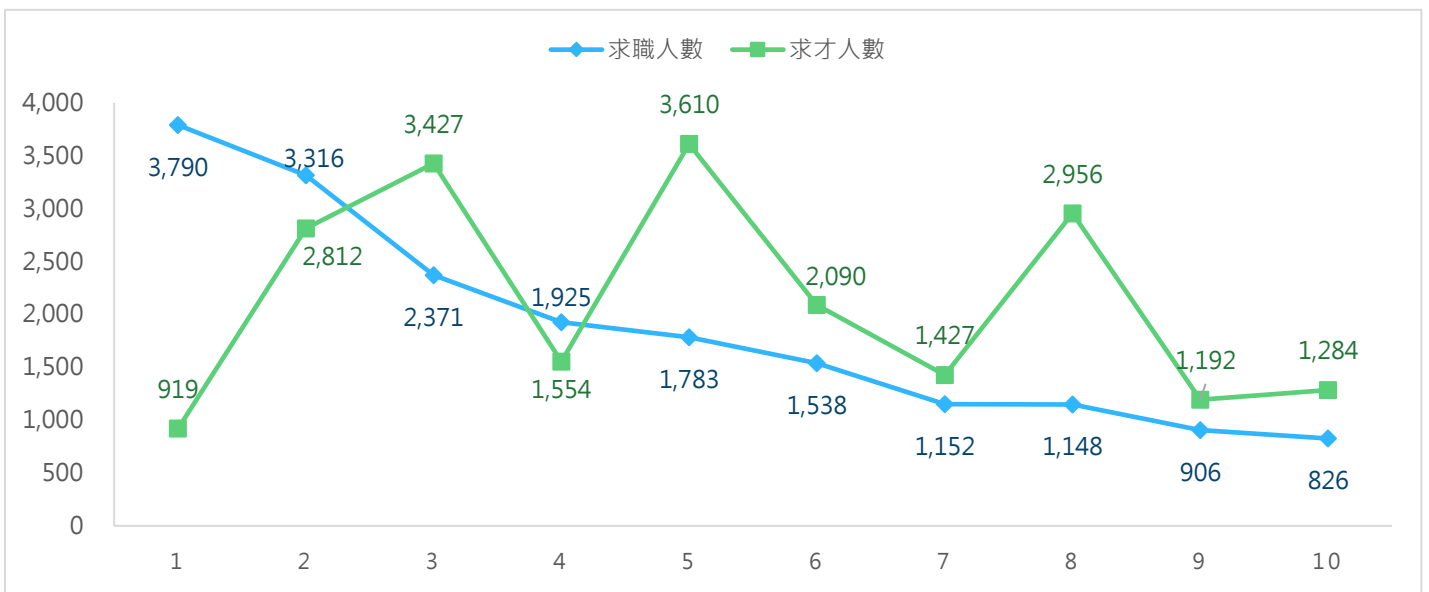


圖 7 114年第4季 桃竹苗地區前10大熱門職缺求職求才統計圖

※職業別代表含意如下：

1 41 一般及文書事務人員	2 21 科學及工程專業人員	3 31 科學及工程助理專業人員
4 99 其他基層技術工及勞力工	5 51 個人服務工作人員	6 81 生產機械設備操作人員
7 33 商業及行政助理專業人員	8 52 銷售及展示工作人員	9 43 會計、生產、運輸及有關事務人員
10 53 個人照顧工作人員		



表 7 114 年第 4 季 桃竹苗地區前 20 大求職、求才職類比較統計表

單位：人,倍數值

求職 排序	求才 排序	職 類	求職 人數	求才 人數	求供 倍數
1	14	41 一般及文書事務人員	3,790	919	0.24
2	4	21 科學及工程專業人員	3,316	2,812	0.85
3	2	31 科學及工程助理專業人員	2,371	3,427	1.45
4	6	99 其他基層技術工及勞力工	1,925	1,554	0.81
5	1	51 個人服務工作人員	1,783	3,610	2.02
6	5	81 生產機械設備操作人員	1,538	2,090	1.36
7	7	33 商業及行政助理專業人員	1,152	1,427	1.24
8	3	52 銷售及展示工作人員	1,148	2,956	2.57
9	10	43 會計、生產、運輸及有關事務人員	906	1,192	1.32
10	8	53 個人照顧工作人員	826	1,284	1.55
11	24	93 採礦、營建、製造及運輸勞力工	816	237	0.29
12	18	82 組裝人員	749	696	0.93
13	25	25 資訊及通訊專業人員	723	218	0.30
14	16	74 電力及電子設備裝修人員	685	792	1.16
15	21	24 商業及行政專業人員	673	351	0.52
16	17	42 顧客服務事務人員	628	788	1.25
17	12	91 清潔工及幫工	621	1,054	1.70
18	13	95 廢棄物服務工及環境清掃工	498	1,034	2.08
19	9	54 保安服務工作人員	481	1,216	2.53
20	20	22 醫療保健專業人員	469	380	0.81
21	11	83 駕駛及移運設備操作人員	441	1,058	2.40
22	15	79 其他技藝有關工作人員	387	800	2.07
23	23	23 教學專業人員	359	242	0.67
24	32	34 法律、社會、文化及有關助理專業人員	315	91	0.29
25	31	12 行政及商業經理人員	296	102	0.34
26	28	35 資訊及通訊傳播技術員	250	162	0.65
27	19	72 金屬、機具製造及有關工作人員	245	606	2.47
28	27	13 生產及專業服務經理人員	179	171	0.96
29	36	26 法律、社會及文化專業人員	168	20	0.12
30	30	32 醫療保健助理專業人員	165	133	0.81
31	33	49 其他事務支援人員	153	59	0.39
32	26	71 營建及有關工作人員	132	182	1.38
33	35	11 民意代表、高階主管及總執行長	131	40	0.31
34	29	60 農、林、漁、牧業生產人員	85	150	1.76
35	22	14 餐旅、零售及其他場所服務經理人員	57	250	4.39
36	34	73 手工藝及印刷工作人員	24	51	2.13

※本表中“-”為求才人數或求職人數為0以及求才人數及求職人數均為0，求供倍數無法計算比值。

※資料週期：民國 114 年 第 4 季。

※資料來源：「勞動部勞動力發展署就業服務資訊系統」。



表 8 114 年第 4 季 桃園市 前 20 大求職、求才職類比較統計表

單位：人,倍數值

求職 排序	求才 排序	職 類	求職 人數	求才 人數	求供 倍數
1	14	41 一般及文書事務人員	2104	400	0.19
2	6	21 科學及工程專業人員	1463	742	0.51
3	1	31 科學及工程助理專業人員	1345	1770	1.32
4	3	81 生產機械設備操作人員	967	1140	1.18
5	2	51 個人服務工作人員	936	1165	1.24
6	4	99 其他基層技術工及勞力工	760	844	1.11
7	9	33 商業及行政助理專業人員	692	590	0.85
8	5	52 銷售及展示工作人員	650	807	1.24
9	8	43 會計、生產、運輸及有關事務人員	567	629	1.11
10	22	93 採礦、營建、製造及運輸勞力工	503	90	0.18
11	19	82 組裝人員	425	211	0.50
12	16	42 顧客服務事務人員	424	337	0.79
13	11	53 個人照顧工作人員	400	533	1.33
14	23	24 商業及行政專業人員	370	83	0.22
15	12	91 清潔工及幫工	365	512	1.40
16	29	25 資訊及通訊專業人員	331	45	0.14
17	7	54 保安服務工作人員	313	649	2.07
18	10	83 駕駛及移運設備操作人員	271	535	1.97
19	13	95 廢棄物服務工及環境清掃工	232	479	2.06
20	17	74 電力及電子設備裝修人員	212	271	1.28
21	15	79 其他技藝有關工作人員	211	346	1.64
22	34	34 法律、社會、文化及有關助理專業人員	203	26	0.13
23	25	22 醫療保健專業人員	197	63	0.32
24	18	72 金屬、機具製造及有關工作人員	163	212	1.30
25	26	23 教學專業人員	156	57	0.37
26	27	12 行政及商業經理人員	153	51	0.33
27	32	35 資訊及通訊傳播技術員	148	30	0.20
28	20	13 生產及專業服務經理人員	89	98	1.10
28	36	26 法律、社會及文化專業人員	89	12	0.13
30	34	49 其他事務支援人員	86	26	0.30
31	33	11 民意代表、高階主管及總執行長	81	29	0.36
32	24	71 營建及有關工作人員	77	80	1.04
33	27	32 醫療保健助理專業人員	62	51	0.82
34	21	14 餐旅、零售及其他場所服務經理人員	35	93	2.66
35	30	60 農、林、漁、牧業生產人員	28	35	1.25
36	31	73 手工藝及印刷工作人員	20	32	1.60

※本表中“-”為求才人數或求職人數為0以及求才人數及求職人數均為0，求供倍數無法計算比值。

※資料週期：民國 114 年 第 4 季。

※資料來源：「勞動部勞動力發展署就業服務資訊系統」。



表 9 114 年第 4 季 新竹縣 前 20 大求職、求才職類比較統計表

單位：人,倍數值

求職 排序	求才 排序	職 類	求職 人數	求才 人數	求供 倍數
1	1	21 科學及工程專業人員	602	961	1.60
2	10	41 一般及文書事務人員	570	230	0.40
3	2	31 科學及工程助理專業人員	441	837	1.90
4	13	99 其他基層技術工及勞力工	406	201	0.50
5	3	51 個人服務工作人員	313	753	2.41
6	11	74 電力及電子設備裝修人員	206	222	1.08
6	6	81 生產機械設備操作人員	206	308	1.50
8	16	53 個人照顧工作人員	178	178	1.00
9	8	33 商業及行政助理專業人員	164	255	1.55
10	4	52 銷售及展示工作人員	161	683	4.24
11	21	25 資訊及通訊專業人員	138	94	0.68
12	15	95 廢棄物服務工及環境清掃工	126	181	1.44
13	7	43 會計、生產、運輸及有關事務人員	118	263	2.23
14	24	93 採礦、營建、製造及運輸勞力工	115	34	0.30
15	9	91 清潔工及幫工	112	245	2.19
16	17	82 組裝人員	111	167	1.50
17	22	24 商業及行政專業人員	107	76	0.71
18	19	22 醫療保健專業人員	77	113	1.47
19	20	42 顧客服務事務人員	73	111	1.52
20	5	54 保安服務工作人員	69	325	4.71
21	31	12 行政及商業經理人員	67	16	0.24
21	23	23 教學專業人員	67	50	0.75
23	12	83 駕駛及移運設備操作人員	66	210	3.18
24	14	79 其他技藝有關工作人員	65	197	3.03
25	27	34 法律、社會、文化及有關助理專業人員	56	24	0.43
26	32	35 資訊及通訊傳播技術員	49	12	0.24
27	18	72 金屬、機具製造及有關工作人員	45	165	3.67
28	30	13 生產及專業服務經理人員	33	18	0.55
29	28	60 農、林、漁、牧業生產人員	23	23	1.00
30	33	49 其他事務支援人員	22	10	0.45
31	35	26 法律、社會及文化專業人員	19	4	0.21
32	26	32 醫療保健助理專業人員	18	26	1.44
33	34	11 民意代表、高階主管及總執行長	16	8	0.50
34	29	71 營建及有關工作人員	12	21	1.75
35	24	14 餐旅、零售及其他場所服務經理人員	7	34	4.86
36	36	73 手工藝及印刷工作人員	2	0	-

※本表中“-”為求才人數或求職人數為0以及求才人數及求職人數均為0，求供倍數無法計算比值。

※資料週期：民國 114 年 第 4 季。

※資料來源：「勞動部勞動力發展署就業服務資訊系統」。



表 10 114 年第 4 季 新竹市 前 20 大求職、求才職類比較統計表

單位：人,倍數值

求職 排序	求才 排序	職 類	求職 人數	求才 人數	求供 倍數
1	3	21 科學及工程專業人員	907	613	0.68
2	9	41 一般及文書事務人員	431	150	0.35
3	6	31 科學及工程助理專業人員	272	395	1.45
4	5	99 其他基層技術工及勞力工	245	421	1.72
5	1	51 個人服務工作人員	229	1,292	5.64
6	22	25 資訊及通訊專業人員	210	75	0.36
7	4	33 商業及行政助理專業人員	141	444	3.15
8	23	24 商業及行政專業人員	138	70	0.51
9	2	52 銷售及展示工作人員	132	1,148	8.70
10	7	53 個人照顧工作人員	97	287	2.96
11	17	74 電力及電子設備裝修人員	92	125	1.36
12	11	43 會計、生產、運輸及有關事務人員	88	143	1.63
13	15	81 生產機械設備操作人員	84	129	1.54
14	14	22 醫療保健專業人員	76	139	1.83
15	13	91 清潔工及幫工	64	142	2.22
16	31	12 行政及商業經理人員	52	15	0.29
17	8	42 顧客服務事務人員	46	162	3.52
18	16	54 保安服務工作人員	45	127	2.82
19	28	23 教學專業人員	41	25	0.61
20	10	95 廢棄物服務工及環境清掃工	39	144	3.69
21	27	13 生產及專業服務經理人員	38	34	0.89
22	35	26 法律、社會及文化專業人員	32	1	0.03
23	11	83 駕駛及移運設備操作人員	31	143	4.61
23	32	93 採礦、營建、製造及運輸勞力工	31	7	0.23
25	19	35 資訊及通訊傳播技術員	30	94	3.13
25	28	82 組裝人員	30	25	0.83
27	18	79 其他技藝有關工作人員	29	115	3.97
28	24	71 營建及有關工作人員	24	55	2.29
29	25	32 醫療保健助理專業人員	21	36	1.71
29	33	49 其他事務支援人員	21	5	0.24
31	28	34 法律、社會、文化及有關助理專業人員	17	25	1.47
32	34	11 民意代表、高階主管及總執行長	13	2	0.15
33	20	14 餐旅、零售及其他場所服務經理人員	8	82	10.25
33	21	72 金屬、機具製造及有關工作人員	8	79	9.88
35	26	60 農、林、漁、牧業生產人員	4	35	8.75
36	36	73 手工藝及印刷工作人員	0	0	-

※本表中“-”為求才人數或求職人數為0以及求才人數及求職人數均為0，求供倍數無法計算比值。

※資料週期：民國 114 年 第 4 季。

※資料來源：「勞動部勞動力發展署就業服務資訊系統」。



表 11 114 年第 4 季 苗栗縣 前 20 大求職、求才職類比較統計表

單位：人,倍數值

求職 排序	求才 排序	職 類	求職 人數	求才 人數	求供 倍數
1	16	41 一般及文書事務人員	685	139	0.20
2	22	99 其他基層技術工及勞力工	514	88	0.17
3	2	21 科學及工程專業人員	344	496	1.44
4	3	31 科學及工程助理專業人員	313	425	1.36
5	4	51 個人服務工作人員	305	400	1.31
6	1	81 生產機械設備操作人員	281	513	1.83
7	5	52 銷售及展示工作人員	205	318	1.55
8	6	82 組裝人員	183	293	1.60
9	10	74 電力及電子設備裝修人員	175	174	0.99
10	21	93 採礦、營建、製造及運輸勞力工	167	106	0.63
11	17	33 商業及行政助理專業人員	155	138	0.89
12	7	53 個人照顧工作人員	151	286	1.89
13	12	43 會計、生產、運輸及有關事務人員	133	157	1.18
14	23	22 醫療保健專業人員	119	65	0.55
15	8	95 廢棄物服務工及環境清掃工	101	230	2.28
16	20	23 教學專業人員	95	110	1.16
17	9	42 顧客服務事務人員	85	178	2.09
18	15	79 其他技藝有關工作人員	82	142	1.73
19	13	91 清潔工及幫工	80	155	1.94
20	11	83 駕駛及移運設備操作人員	73	170	2.33
21	29	32 醫療保健助理專業人員	64	20	0.31
22	18	24 商業及行政專業人員	58	122	2.10
23	19	54 保安服務工作人員	54	115	2.13
24	34	25 資訊及通訊專業人員	44	4	0.09
25	33	34 法律、社會、文化及有關助理專業人員	39	16	0.41
26	24	60 農、林、漁、牧業生產人員	30	57	1.90
27	14	72 金屬、機具製造及有關工作人員	29	150	5.17
28	35	26 法律、社會及文化專業人員	28	3	0.11
29	29	12 行政及商業經理人員	24	20	0.83
29	32	49 其他事務支援人員	24	18	0.75
31	26	35 資訊及通訊傳播技術員	23	26	1.13
32	36	11 民意代表、高階主管及總執行長	21	1	0.05
33	28	13 生產及專業服務經理人員	19	21	1.11
33	26	71 營建及有關工作人員	19	26	1.37
35	25	14 餐旅、零售及其他場所服務經理人員	7	41	5.86
36	31	73 手工藝及印刷工作人員	2	19	9.50

※本表中“-”為求才人數或求職人數為0以及求才人數及求職人數均為0，求供倍數無法計算比值。

※資料週期：民國 114 年 第 4 季。

※資料來源：「勞動部勞動力發展署就業服務資訊系統」。



## 肆、求職者未能推介及雇主提供求才機會未能補實之原因分析

### 一、求職者未能推介就業之原因

114 年第 4 季桃竹苗地區求職者未能推介就業人數，合計總人次為 1,690 人。未能推介原因比率最高原因為「與求職者就業意願不合」，占 55.27%，細項原因為「工作環境或其他意願不合」。**【如圖 8 及表 12】**

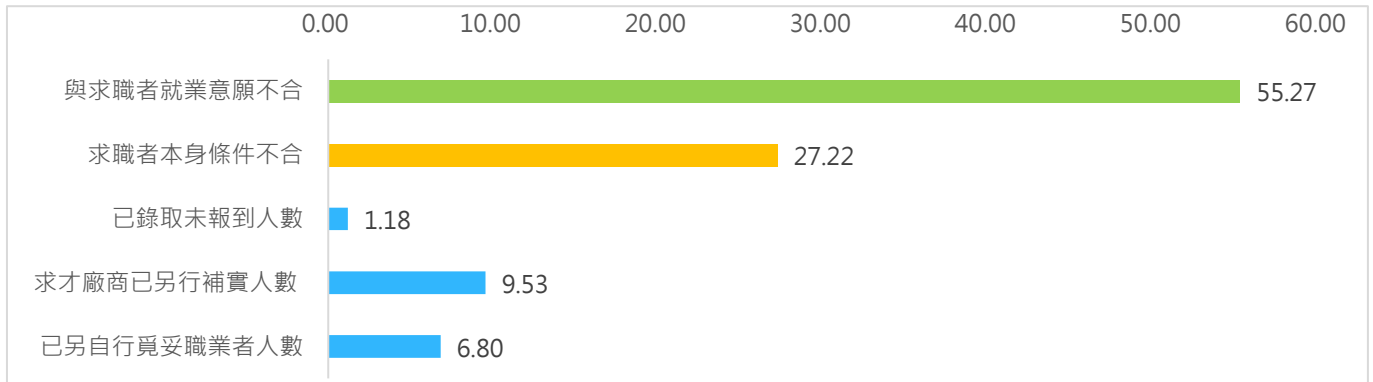


圖 8 114 年第 4 季 桃竹苗地區 求職者未能推介之原因比例圖

表 12 114 年第 4 季 桃竹苗地區求職者未能推介原因人數、比例統計表

單位：人次；比率%

求職未能推介原因	人數	比率
<b>總計</b>	<b>1,690</b>	<b>100.00</b>
<b>與求職者就業意願不合</b>	<b>934</b>	<b>55.27</b>
待遇與福利不合	31	1.83
工作地區不合	25	1.48
工作時間不合	212	12.54
工作內容不合	113	6.69
工作環境或其他意願不合	553	32.72
<b>求職者本身條件不合</b>	<b>460</b>	<b>27.22</b>
技術不合	0	0.00
教育程度不合	11	0.65
性別不合	0	0.00
年齡不合	0	0.00
體能不合	348	20.59
其他條件不合	101	5.98
<b>已錄取未報到人數</b>	<b>20</b>	<b>1.18</b>
<b>求才廠商已另行補實人數</b>	<b>161</b>	<b>9.53</b>
<b>已另自行覓妥職業者人數</b>	<b>115</b>	<b>6.80</b>
其他	0	0.00

※資料週期：民國 114 年第 4 季。

※資料來源：「勞動部勞動力發展署就業服務資訊系統」。

## 二、雇主提供求才機會未能補實之原因

114年第4季桃竹苗地區雇主提供求才機會未能補實人數，合計總人次為393人。本分署合計雇主提供求才機會未能補實之比率最高原因為「求職者本身條件不合」，占44.53%，細項原因為「體能、健康條件不合」。**【如圖9及表13】**

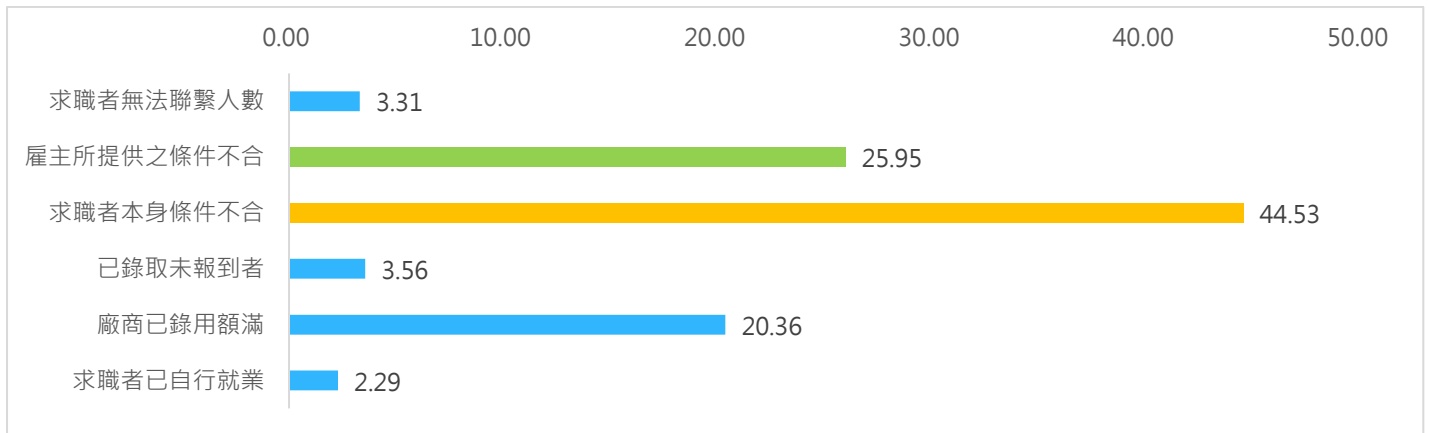


圖 9 114年第4季 桃竹苗地區 雇主提供求才機會未能補實之原因比例圖

表 13 114年第4季 桃竹苗地區雇主提供求才機會未能補實之原因人數、比例統計表

單位：人次；比率%

求才未能補實	人數	比率
<b>總 計</b>	<b>393</b>	<b>100.00</b>
<b>求職者無法聯繫人數</b>	<b>13</b>	<b>3.31</b>
<b>雇主所提供之條件不合</b>	<b>102</b>	<b>25.95</b>
待遇及福利措施不合	8	2.04
工作地區不合	6	1.53
工作時間不合	32	8.14
工作環境或其他意願不合	56	14.25
<b>求職者本身條件不合</b>	<b>175</b>	<b>44.53</b>
技術不合	0	0.00
教育程度不合	9	2.29
性別不合	0	0.00
年齡不合	0	0.00
體能、健康條件不合	122	31.04
其他條件不合	44	11.20
<b>已錄取未報到者</b>	<b>14</b>	<b>3.56</b>
<b>廠商已錄用額滿</b>	<b>80</b>	<b>20.36</b>
<b>求職者已自行就業</b>	<b>9</b>	<b>2.29</b>
其他	0	0.00

※資料週期：民國114年第4季。

※資料來源：「勞動部勞動力發展署就業服務資訊系統」。



## 伍、外國人業務及資遣通報統計概況

### 一、桃竹苗地區聘僱外國人前國內招募求才統計概況

114年第4季桃竹苗地區外國人申請件數合計為5,950件，求才人數合計為80,510人，相較於前一季申請件數(4,821件)增加1,129件、求才人數(74,597人)增加5,913人。其中以製造業的申請件數及求才人數最多，分別有3,849件，占整體申請件數64.69%；人數74,352人，占整體求才人數92.35%。【如表14】

表 14 114年第4季 桃竹苗地區外國人申請件數暨求才人數統計表

單位：件,人

國內招募工作類別	求才登記			
	件數	件數比例	人數	人數比例
製造業	3,849	64.69%	74,352	92.35%
外展製造工	-	-	-	-
營造業	9	0.15%	99	0.12%
重大工程	30	0.50%	1,890	2.35%
機構看護工	195	3.28%	1,387	1.72%
家庭及外展看護工	1,586	26.66%	1,586	1.97%
家庭幫傭	53	0.89%	53	0.07%
海洋漁撈工	63	1.06%	290	0.36%
海洋箱網養殖漁撈工	-	-	-	-
雙語人員	48	0.81%	146	0.18%
廚師及其相關工作人員	4	0.07%	15	0.02%
屠宰工	6	0.10%	78	0.10%
畜牧工	36	0.61%	176	0.22%
農糧工	43	0.72%	238	0.30%
魚塢養殖工	2	0.03%	2	0.00%
禽畜糞堆肥工	-	-	-	-
外展農務工	8	0.13%	76	0.09%
林業	-	-	-	-
多元陪伴照顧工	1	0.02%	8	0.01%
旅宿服務工作	-	-	-	-
廢棄物及資源物回收	17	0.29%	114	0.14%
合計	5,950	100.00%	80,510	100.00%

※本表中“-”為件數或人數為0以及件數比例及人數比例均為0。

## 二、桃竹苗地區資遣統計概況

114年第4季桃竹苗地區資遣離職通報人數合計為7,231人，較前一季增加862人。以各縣市來看，以桃園市的資遣離職通報人數最多，有4,467人。【如表15】

表 15 114 年 第 4 季 桃竹苗地區資遣離職通報人數統計表

單位：人

縣市 (中心)別	桃園市	新竹縣	新竹市	苗栗縣	總計
	(桃園就業中心、 中壢就業中心)	(竹北就業中心)	(新竹就業中心)	(苗栗就業中心)	
114年第3季	3,797	1,208	723	641	6,369
114年第4季	4,467	1,134	853	777	7,231
與前一季比較	670	-74	130	136	862



## 附錄、重要名詞解釋

- 一、 求職人數：指具有工作能力者，前往公立就業服務機構登記求職，或自行在台灣就業通登錄求職之人數。
- 二、 求才人數：指雇主前往公立就業服務機構登記求才，或自行在台灣就業通登錄求才之人數。
- 三、 新登記：指在當月內辦理求職或求才登記及登錄之人數。如新登記求職人數、新登記求才人數。
- 四、 有效：指當月新登記人數外，尚包括有效期間內已辦理登記，延至當月仍需予介紹者。有效期限一般訂於2個月，若屬於專案介紹之求職有效登記期限，則依各專案法定期限。至於就業弱勢者，經評估需進入個案管理者，其有效期限為實際服務期間。例如有效求職人數、有效求才人數。
- 五、 求職推介就業人數：指有效求職人數中，經推介就業、利用本部各項資訊或自行就業之人數。
- 六、 求才僱用人數：指有效求才人數中，經推介僱用、利用本部各項資訊或自行僱用之人數。
- 七、 求供倍數：指求才人數除以求職人數的比值。
- 八、 求職就業率：指求職推介就業人數占求職人數之百分比。
- 九、 求才利用率：指求才僱用人數占求才人數之百分比。
- 十、 網際網路就業服務資訊系統：指求職、求才者，透過公立就業服務機構就業資訊區架設之電腦及「台灣就業通」，所獲得各項服務之系統。