



勞動部勞動力發展署桃竹苗分署

TAOYUAN-HSINCHU-MIAOLI REGIONAL BRANCH WORKFORCE DEVELOPMENT AGENCY, MINISTRY OF LABOR

桃竹苗地區

求職求才概況分析

113 年
第 1 季

資料期間： 1 1 3 年 1 - 3 月

發布單位： 勞動部勞動力發展署桃竹苗分署

中華民國 1 1 3 年 4 月 1 8 日

目 錄

壹、 前言.....	1
貳、 求職、求才及就業概況.....	2
一、 桃竹苗地區整體求職求才概況.....	2
二、 求職概況-按性別區分.....	3
三、 求職概況-按年齡區分.....	4
四、 求職求才概況 - 按教育程度區分.....	5
五、 求職求才概況-按職業別區分.....	6
六、 求才概況 - 按行業別區分.....	7
參、 熱門行業、職業分析.....	8
一、 113 年第 1 季熱門行業.....	8
二、 113 年第 1 季熱門職缺.....	9
肆、 求職者未能推介及雇主提供求才機會未能補實之原因分析.....	15
一、 求職者未能推介就業之原因.....	15
二、 雇主提供求才機會未能補實之原因.....	16
伍、 外國人業務及資遣通報統計概況.....	17
一、 桃竹苗地區聘僱外國人前國內招募求才統計概況.....	17
二、 桃竹苗地區資遣統計概況.....	18
附錄、重要名詞解釋.....	19

圖目錄

圖 1	桃竹苗轄區圖	1
圖 2	桃竹苗地區求職、求才比較圖	2
圖 3	桃竹苗地區 求職概況-按性別區分	3
圖 4	113 年第 1 季 桃竹苗地區求職概況-三段年齡區分	4
圖 5	113 年第 1 季 桃竹苗地區求職求才概況-按教育程度區分圖	5
圖 6	113 年第 1 季 桃竹苗地區 求職求才概況-按職業別區分	6
圖 7	113 年第 1 季 桃竹苗地區前 10 大熱門職缺求職求才統計圖	9
圖 8	113 年第 1 季 桃竹苗地區 求職者未能推介之原因比例圖	15
圖 9	113 年第 1 季 桃竹苗地區 雇主提供求才機會未能補實之原因比例圖	16

表目錄

表 1	113 年第 1 季 求職、求才統計表.....	2
表 2	113 年第 1 季 桃竹苗地區求職概況-按年齡區分.....	4
表 3	113 年第 1 季 桃竹苗地區求職求才概況-按教育程度區分表.....	5
表 4	113 年第 1 季 桃竹苗地區求職求才概況-按職業別區分.....	6
表 5	113 年第 1 季 桃竹苗地區求才概況-按行業別區分.....	7
表 6	113 年第 1 季 桃竹苗地區 求才前 20 名熱門行業.....	8
表 7	113 年第 1 季 桃竹苗地區前 20 大求職、求才職類比較統計表.....	10
表 8	113 年第 1 季 桃園市 前 20 大求職、求才職類比較統計表.....	11
表 9	113 年第 1 季 新竹縣 前 20 大求職、求才職類比較統計表.....	12
表 10	113 年第 1 季 新竹市 前 20 大求職、求才職類比較統計表.....	13
表 11	113 年第 1 季 苗栗縣 前 20 大求職、求才職類比較統計表.....	14
表 12	113 年第 1 季 桃竹苗地區求職者未能推介原因人數、比例統計表.....	15
表 13	113 年第 1 季 桃竹苗地區雇主提供求才機會未能補實之原因人數、比例統計表.....	16
表 14	113 年第 1 季 桃竹苗地區外國人申請件數暨求才人數統計表.....	17
表 15	113 年第 1 季 桃竹苗地區資遣離職通報人數統計表.....	18

勞動部勞動力發展署桃竹苗分署

桃竹苗地區就業市場分析報告 (113年第1季)

壹、前言

為促進勞動供需平衡、貫徹政府對於就業服務及相關政策的執行，進而使國民能夠充分就業，本月報係根據「勞動部勞動力發展署就業服務資訊系統」桃竹苗地區內桃竹苗分署(含桃園、中壢(委辦桃園市政府)¹、竹北、新竹及苗栗 5 處就業中心)及地方政府² 113 年第 1 季辦理求職、求才等就業服務之業務統計數據做為資料來源，統計本月桃竹苗地區內就業市場供需概況。雖無法含括整體桃竹苗地區就業市場之全貌，但仍可經由本統計掌握區域內人力供需變化情形，藉以增進國民就業率與降低失業人數。

本月報資料置於桃竹苗分署網站之「訊息中心-政府資訊公開-業務統計」網頁內，倘若不盡周全，敬請指教 (<http://thmr.wda.gov.tw/>) 。



圖 1 桃竹苗轄區圖

¹ 因應「勞動部委辦就業中心業務實施計畫」，本分署桃園就業中心(自民國 106 年 10 月 1 日起)與中壢就業中心(自民國 105 年 3 月 1 日起)業務委辦桃園市政府。

² 桃竹苗地方政府僅桃園市政府設有就業服務專責單位-「桃園市政府就業職訓服務處」，故本月報內地方政府數據為該處辦理求職、求才等就業服務之業務統計。

貳、求職、求才及就業概況

一、桃竹苗地區整體求職求才概況

桃竹苗地區113年第1季求職求才之統計結果概況如下：【如圖2及表1】

- (一)新登記求職總人數為28,656人，較去年同期減少636人。新登記求才總人數為45,585人，較去年同期增加3,087人。
- (二)桃竹苗地區整體求供倍數為1.59，平均每人有1.59個工作機會，較去年同期增加0.14個工作機會。
- (三)本季求職就業率為75.69%，較去年同期減少1.29百分點；求才利用率為56.5%，較前一季減少14.92個百分點，較去年同期減少9.21百分點。

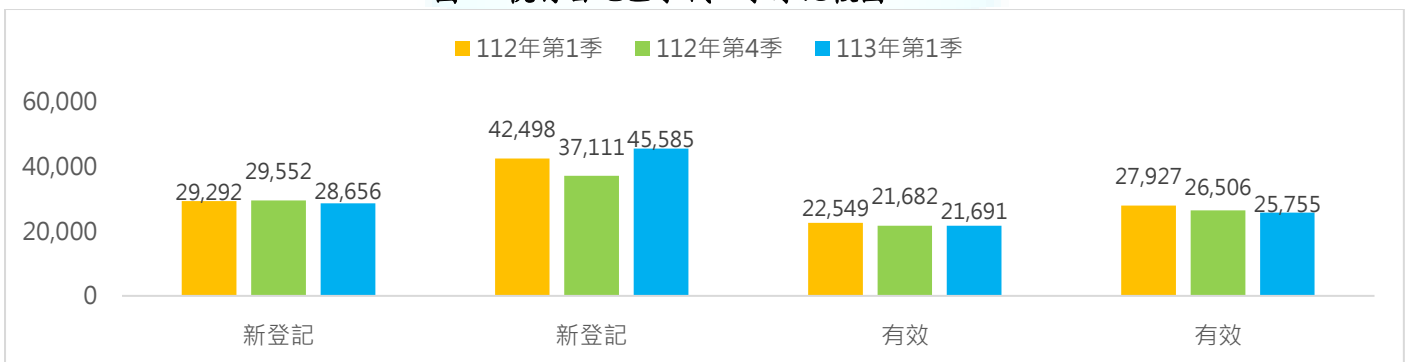
表 1 113年 第 1季 求職、求才統計表

單位：人；倍數

項 目 單位：月		求職人數		求才人數		求職推介就業人數		求才僱用人數		求供 倍數	求職 就業率	求才 利用率
		新登記	有效	新登記	有效	新登記	有效	新登記	有效			
桃竹 苗地 區合 計	112年 第1季	29,292	72,557	42,498	77,245	6,914	22,549	3,885	27,927	1.45	76.98%	65.71%
	112年 第4季	29,552	80,453	37,111	74,116	6,882	21,682	2,804	26,506	1.26	73.37%	71.42%
	113年 第1季	28,656	81,223	45,585	82,126	5,627	21,691	3,835	25,755	1.59	75.69%	56.50%
與去年同期比		-636	8,666	3,087	4,881	-1,287	-858	-50	-2,172	0.14	-1.29	-9.21
桃園市		14,015	39,744	21,480	38,779	4,167	11,379	2,309	7,678	1.53	81.19%	35.74%
與去年同期比		-893	6,027	2,575	5,014	-976	-301	146	-425	0.26	2.84	-7.12
新竹縣		5,854	17,015	10,542	19,302	678	4,142	820	8,134	1.80	70.76%	77.16%
與去年同期比		42	881	633	1,011	-204	-98	5	-1,083	0.10	-2.20	-15.86
新竹市		4,231	12,368	6,196	11,298	450	2,722	179	5,163	1.46	64.33%	83.33%
與去年同期比		415	1,445	-472	-1,997	84	-67	-119	-232	-0.28	-8.75	2.42
苗栗縣		4,556	12,096	7,367	12,747	332	3,448	527	4,780	1.62	75.68%	64.88%
與去年同期比		-200	313	351	853	-191	-392	-82	-432	0.14	-5.06	-9.40

※資料週期：民國 113 年第 1 季。※資料來源：「勞動部勞動力發展署就業服務資訊系統」。

圖 2 桃竹苗地區求職、求才比較圖



二、求職概況 - 按性別區分

113 年第 1 季桃竹苗地區求職概況按性別區分，新登記求職人數及有效求職推介就業人數以男性求職者高於女性求職者。

- (一) 新登記求職方面，女性求職者 13,935 人、占整體求職者 48.63%，男性求職者 14,721 人、占整體求職者 51.37%。
- (二) 有效求職推介就業人數方面，女性求職者 10,487 人、占整體求職者 48.35%，男性求職者 11,204 人、占整體求職者 51.65%。
- (三) 求職就業率方面，男性求職者 76.11%略高於女性求職者 75.26%。【如圖 3】

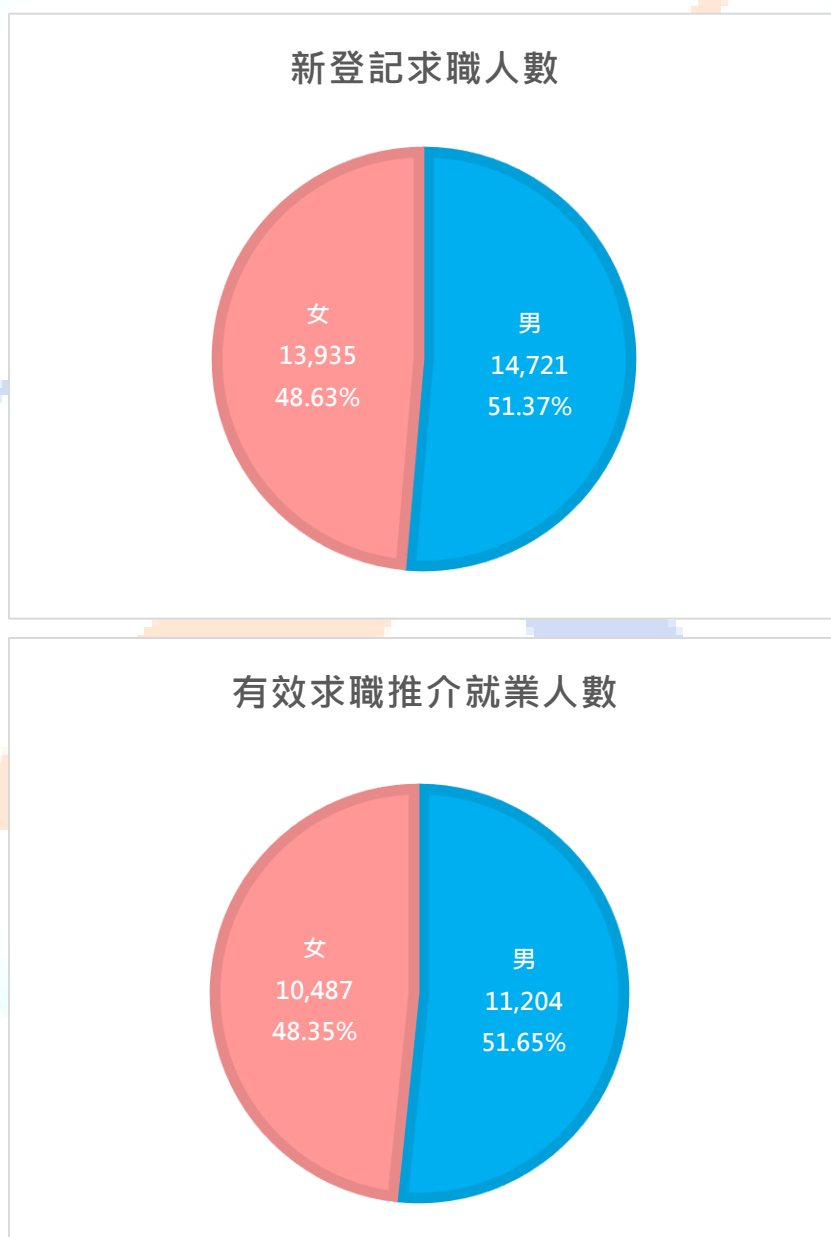


圖 3 桃竹苗地區 求職概況-按性別區分

三、求職概況 - 按年齡區分

求職概況按三段年齡區分如下：

(一)本季新登記求職人數、有效求職推介就業人數及求職就業率皆以「15~29歲」最多，新登記求職人數 11,356 人，占整體 39.63%；有效求職推介就業人數 9,074 人，占整體 41.83%；求職就業率 79.9%。

(二)本月中高齡(45~64歲)新登記求職人數 9,157 人、占整體 31.95%，有效求職推介就業人數 6,671 人、占整體 30.75%，求職就業率 72.85%。【如圖 4】

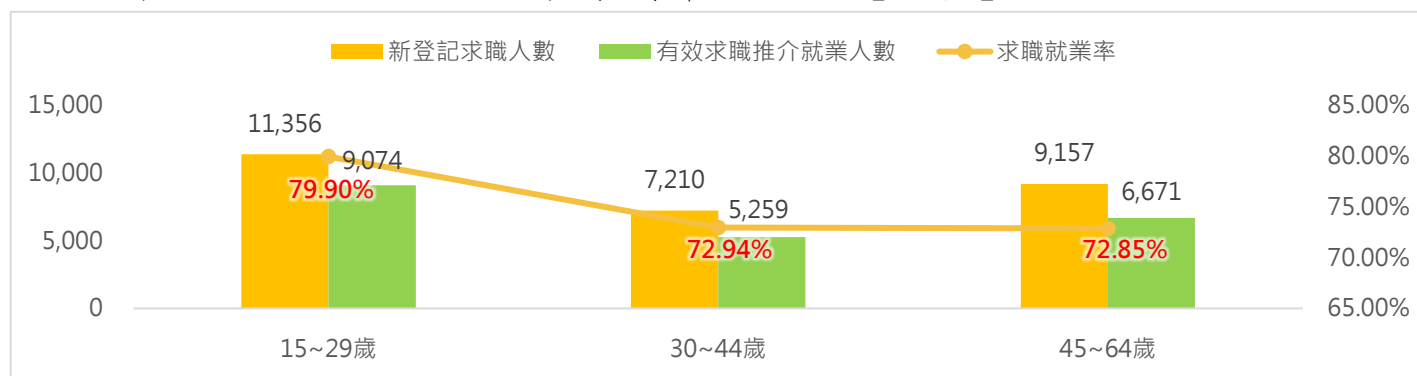


圖 4 113 年第 1 季 桃竹苗地區求職概況-三段年齡區分

求職概況按各年齡組別區分如下：

(一)新登記求職人數以「20~24歲」年齡組別 6,161 人，占整體 21.50%最高、「25~29歲」4,381 人(15.29%)次之。

(二)有效求職推介就業人數以「20~24歲」4,858 人(22.40%)最高、「25~29歲」3,714 人(17.12%)次之。

(三)求職就業率以「25~29歲」84.78%最高、「20~24歲」78.85%次之。【如表 2】

表 2 113 年第 1 季 桃竹苗地區求職概況-按年齡區分

單位：人

年齡組別	新登記求職人數		有效求職推介就業人數		求職就業率
未滿 15 歲	0	0.00%	0	0.00%	0.00%
15~19 歲	814	2.84%	502	2.31%	61.67%
20~24 歲	6,161	21.50%	4,858	22.40%	78.86%
25~29 歲	4,381	15.29%	3,714	17.12%	84.78%
30~34 歲	2,240	7.82%	1,665	7.68%	74.33%
35~39 歲	2,222	7.75%	1,648	7.60%	74.17%
40~44 歲	2,748	9.59%	1,946	8.97%	70.79%
45~49 歲	2,793	9.75%	2,083	9.60%	74.58%
50~54 歲	2,568	8.96%	1,808	8.34%	70.40%
55~59 歲	2,254	7.87%	1,659	7.65%	73.60%
60~64 歲	1,542	5.38%	1,121	5.17%	72.70%
65 歲以上	933	3.26%	687	3.17%	73.63%
總計	28,656	100.00%	21,691	100.00%	75.69%

※資料週期：民國 113 年第 1 季。

※資料來源：「勞動部勞動力發展署就業服務資訊系統」。

四、求職求才概況 - 按教育程度區分

求職求才概況按教育程度區分如下：

- (一)113年第1季求職求才按教育程度區分，新登記求職人數以「大學」教育程度12,755人最多、占整體44.51%；新登記求才以不限教育程度14,610人最多、占整體32.05%，而有限教育程度則以「高中」10,201人為最多，占整體22.38%。
- (二)113年第1季求職求才按教育程度區分，以「高中」教育程度求職者平均每人有3.57個工作機會最多。
- (三)求職就業率方面，不計入其他，以「高職」教育程度78.67%最高、「國小以下」78.16%次之。
- (四)求才利用率方面，以「博士」教育程度200%最高、「國小以下」教育程度75.83%次之。【如圖5與表3】

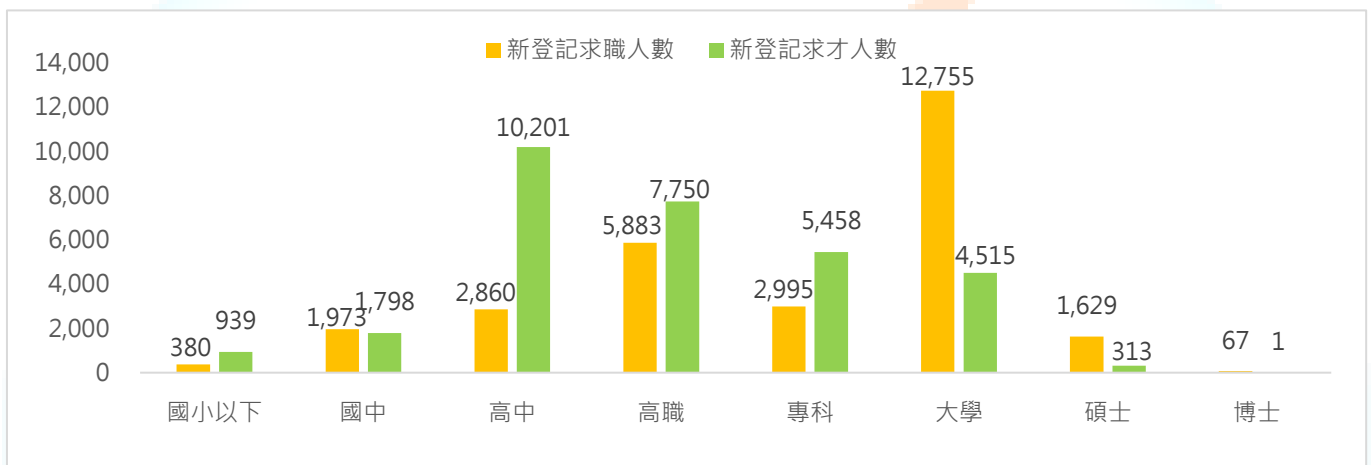


圖 5 113 年第 1 季 桃竹苗地區求職求才概況-按教育程度區分圖

表 3 113 年第 1 季 桃竹苗地區求職求才概況-按教育程度區分表

單位：人

教育程度	新登記求職人數	新登記求才人數	有效求職推介就業人數	有效求才僱用人數	求供倍數	求職就業率	求才利用率
國小以下	380	939	297	712	2.47	78.16%	75.83%
國中	1,973	1,798	1,531	1,346	0.91	77.60%	74.86%
高中	2,860	10,201	2,180	5,111	3.57	76.22%	50.10%
高職	5,883	7,750	4,628	4,347	1.32	78.67%	56.09%
專科	2,995	5,458	1,962	2,927	1.82	65.51%	53.63%
大學	12,755	4,515	9,896	2,613	0.35	77.59%	57.87%
碩士	1,629	313	1,056	217	0.19	64.83%	69.33%
博士	67	1	37	2	0.01	55.22%	200.00%
不限	-	14,610	-	8,480	-	-	58.04%
其他	114	-	104	-	-	91.23%	-
總計	28,656	45,585	21,691	25,755	1.59	75.69%	56.50%

※資料週期：民國 113 年第 1 季。

※資料來源：「勞動部勞動力發展署就業服務資訊系統」。

五、求職求才概況 - 按職業別區分

求職求才概況按職業別區分如下：

- (一)113年第1季求職求才按職業別區分，除「事務支援人員」平均每人低於1個工作機會以外，其餘各職業求職者平均每人皆有1個以上工作機會，其中又以「服務及銷售工作人員」平均每人有2.78個工作機會最高。
- (二)求職就業率方面，以「農、林、漁、牧業生產人員」85.59%最高、「服務及銷售工作人員」79.79%次之。
- (三)求才利用率方面，以「農、林、漁、牧業生產人員」105.11%最高、「基層技術工及勞力工」63.1%次之。【如圖6與表4】

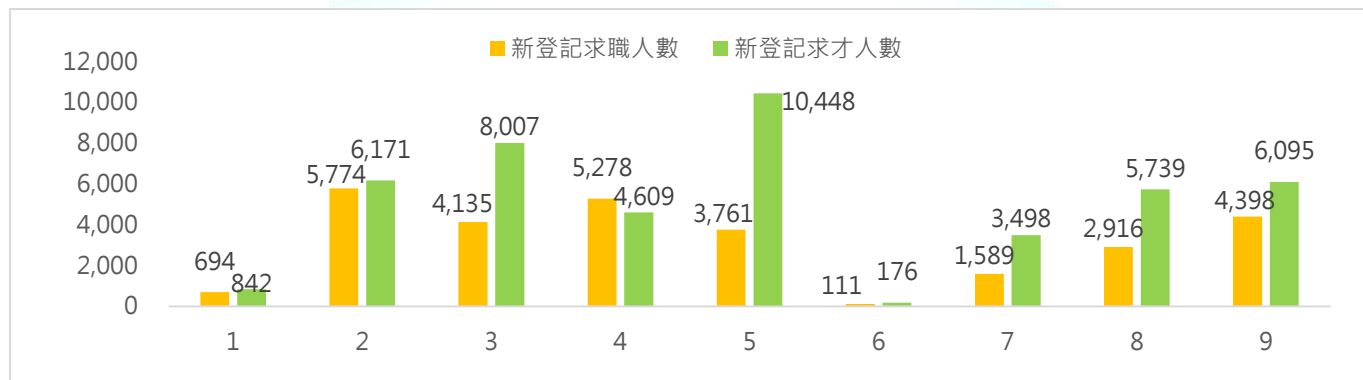


圖 6 113年第1季桃竹苗地區求職求才概況-按職業別區分

※職業別代表意涵如下：

- | | | |
|----------------|---------------|----------------|
| 1 民意代表、主管及經理人員 | 2 專業人員 | 3 技術員及助理專業人員 |
| 4 事務支援人員 | 5 服務及銷售工作人員 | 6 農、林、漁、牧業生產人員 |
| 7 技藝有關工作人員 | 8 機械設備操作及組裝人員 | 9 基層技術工及勞力工 |

表 4 113年第1季桃竹苗地區求職求才概況-按職業別區分

單位：人

職業別	新登記求職人數	新登記求才人數	有效求職 推介就業 人數	有效求才 僱用人數	求供倍數	求職 就業率	求才 利用率
1 民意代表、主管及經理人員	694	842	489	394	1.21	70.46%	46.79%
2 專業人員	5,774	6,171	4,027	3,570	1.07	69.74%	57.85%
3 技術員及助理專業人員	4,135	8,007	3,171	4,411	1.94	76.69%	55.09%
4 事務支援人員	5,278	4,609	4,092	2,667	0.87	77.53%	57.87%
5 服務及銷售工作人員	3,761	10,448	3,001	5,741	2.78	79.79%	54.95%
6 農、林、漁、牧業生產人員	111	176	95	185	1.59	85.59%	105.11%
7 技藝有關工作人員	1,589	3,498	1,160	1,938	2.20	73.00%	55.40%
8 機械設備操作及組裝人員	2,916	5,739	2,291	3,003	1.97	78.57%	52.33%
9 基層技術工及勞力工	4,398	6,095	3,361	3,846	1.39	76.42%	63.10%
未分類	-	-	4	-	-	-	-
總計	28,656	45,585	21,691	25,755	1.59	75.69%	56.50%

※資料週期：民國113年第1季。

※資料來源：「勞動部勞動力發展署就業服務資訊系統」。

六、求才概況 - 按行業別區分

求才概況按行業別區分如下：

(一)新登記求才人數方面，以「製造業」16,846人最多、占整體36.96%，「住宿及餐飲業」6,880人次之、占整體15.09%。

(二)求才利用率方面，以「出版影音及資通訊業」98.41%最高、「公共行政及國防；強制性社會安全」90.58%次之。【如表5】

表 5 113年第1季 桃竹苗地區求才概況-按行業別區分

單位：人

行業別	新登記求才人數	有效求才僱用人數	求才利用率
農、林、漁、牧業	71	61	85.92%
礦業及土石採取業	18	7	38.89%
製造業	16,846	8,898	52.82%
電力及燃氣供應業	107	74	69.16%
用水供應及污染整治業	243	169	69.55%
營建工程業	1,744	1,068	61.24%
批發及零售業	6,701	3,791	56.57%
運輸及倉儲業	1,532	724	47.26%
住宿及餐飲業	6,880	3,527	51.26%
出版影音及資通訊業	441	434	98.41%
金融及保險業	74	56	75.68%
不動產業	232	105	45.26%
專業、科學及技術服務業	1,274	740	58.08%
支援服務業	4,023	2,773	68.93%
公共行政及國防；強制性社會安全	276	250	90.58%
教育業	885	632	71.41%
醫療保健及社會工作服務業	2,789	1,533	54.97%
藝術、娛樂及休閒服務業	733	377	51.43%
其他服務業	716	536	74.86%
無	-	-	-
總計	45,585	25,755	56.50%

※資料週期：民國 113 年第 1 季。

※資料來源：「勞動部勞動力發展署就業服務資訊系統」。

參、熱門行業、職業分析

一、113 年第 1 季熱門行業

桃竹苗地區本季新登記求才前 20 名熱門行業及求才需求變化如下：【如表 6】

- (一)求才熱門行業第 1 名為「餐飲業」(需求 6,149 人)、次為「G47 零售業」(需求 4,299 人)。
- (二)本季求才需求較前一季增加最多的為「G47 零售業」，增加 1,169 人；需求減少最多的為「電腦、電子產品及光學製品製造業」、減少 88 人。
- (三)本季求才需求較去年同期增加最多的為「G47 零售業」，增加 1,559 人；需求減少最多的為「電子零組件製造業」，減少 233 人。

表 6 113 年第 1 季 桃竹苗地區 求才前 20 名熱門行業

單位：人次

排名	行業別(中分類)	113 年第 1 季	112 年第 4 季	112 年第 1 季	與前一季比	與去年同期比
1	住宿及餐飲業(餐飲業)	6,149	5,341	5,427	808	722
2	批發及零售業(G47 零售業)	4,299	3,130	2,740	1,169	1,559
3	製造業(電子零組件製造業)	4,038	2,942	4,271	1,096	-233
4	製造業(食品及飼品製造業)	2,007	1,572	2,091	435	-84
5	支援服務業(保全及偵探業)	1,948	1,825	2,051	123	-103
6	製造業(機械設備製造業)	1,703	1,264	1,748	439	-45
7	製造業(金屬製品製造業)	1,457	953	972	504	485
8	醫療保健及社會工作服務業(醫療保健業)	1,113	575	698	538	415
9	支援服務業(建築物及綠化服務業)	1,090	1,067	957	23	133
10	醫療保健及社會工作服務業 (居住型照顧服務業)	1,017	804	904	213	113
11	批發及零售業(G45 批發業)	958	906	930	52	28
12	製造業(電力設備及配備製造業)	946	761	952	185	-6
13	製造業(電腦、電子產品及光學製品製造業)	899	987	911	-88	-12
14	教育業(教育業)	885	762	1,038	123	-153
15	運輸及倉儲業(陸上運輸業)	848	626	594	222	254
16	批發及零售業(G48 零售業)	840	527	769	313	71
17	製造業(專門營造業)	832	792	689	40	143
18	製造業(塑膠製品製造業)	790	565	722	225	68
19	住宿及餐飲業(住宿業)	731	618	753	113	-22
20	藝術、娛樂及休閒服務業 (運動、娛樂及休閒服務業)	680	504	540	176	140

※資料週期：民國 113 年第 1 季。 ※資料來源：「勞動部勞動力發展署就業服務資訊系統」。

二、113年第1季熱門職缺

桃竹苗地區113年第1季之求職、求才前20大熱門職類排序及供需落差結果如下：

- (一)求職熱門職類以「一般及文書事務人員」職類最多，有 3,758 人求職需求，求才需求人數為 1,528 人。
- (二)求才熱門職類以「科學及工程助理專業人員」職類最多，有 5,174 人求才需求，求職需求人數為 2,358 人。
- (三)前 20 大熱門職類之求供倍數比較：求供倍數最大的職類為「銷售及展示工作人員」（3.27 倍）；求供倍數最小的職類為「一般及文書事務人員」（0.41 倍）。
- (四)前 20 大求才熱門職類，但非前 20 大求職熱門職類為「保安服務工作人員」、「其他技藝有關工作人員」及「金屬、機具製造及有關工作人員」，各有 1,616 人、1,308 人、812 人的求才需求【如圖 7 與表 7~11】

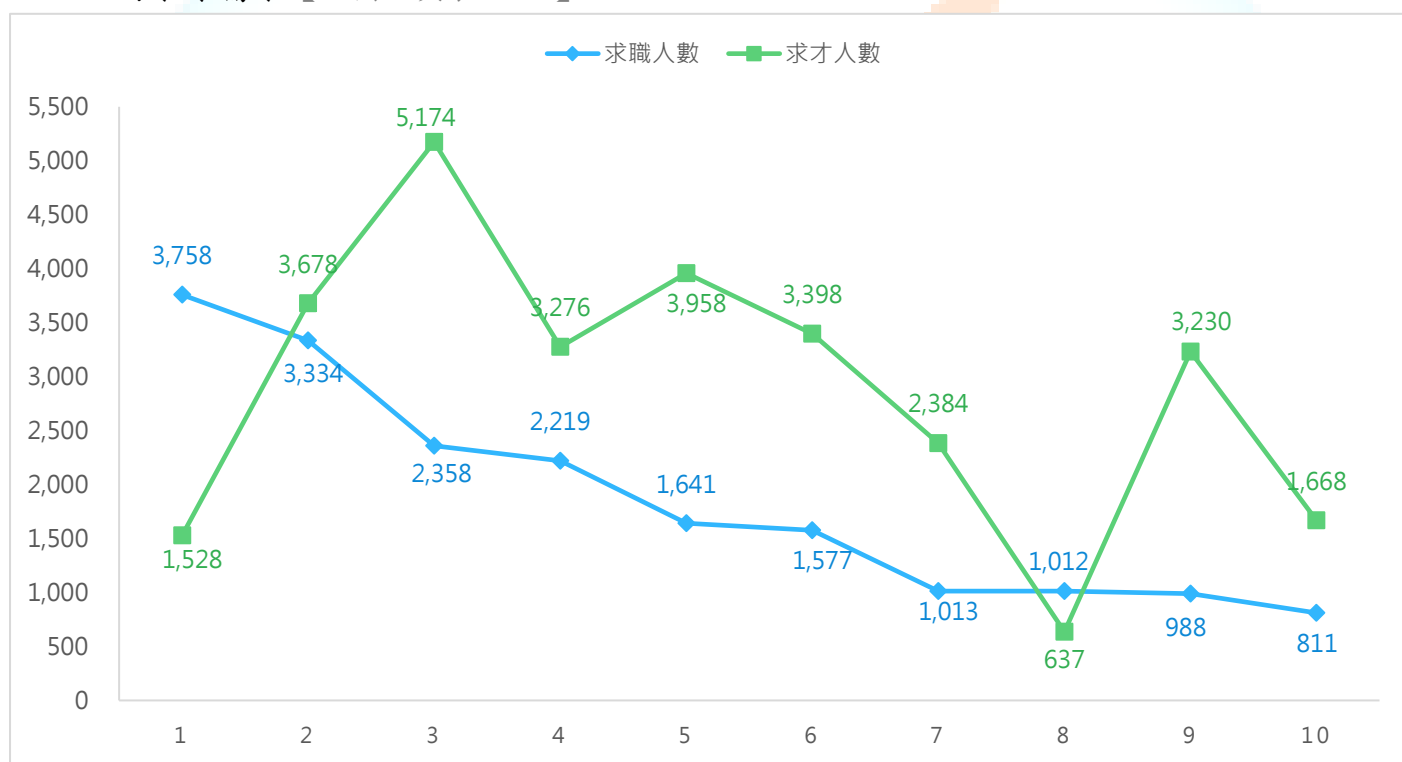


圖 7 113年第1季 桃竹苗地區前10大熱門職缺求職求才統計圖

※職業別代表含意如下：

1 41 一般及文書事務人員	2 21 科學及工程專業人員	3 31 科學及工程助理專業人員
4 99 其他基層技術工及勞力工	5 51 個人服務工作人員	6 81 生產機械設備操作人員
7 33 商業及行政助理專業人員	8 93 採礦、營建、製造及運輸勞力工	9 52 銷售及展示工作人員
10 43 會計、生產、運輸及有關事務人員		

表 7 113 年第 1 季 桃竹苗地區前 20 大求職、求才職類比較統計表

單位：人,倍數值

求職 排序	求才 排序	職 類	求職 人數	求才 人數	求供 倍數
1	11	41 一般及文書事務人員	3,758	1,528	0.41
2	3	21 科學及工程專業人員	3,334	3,678	1.10
3	1	31 科學及工程助理專業人員	2,358	5,174	2.19
4	5	99 其他基層技術工及勞力工	2,219	3,276	1.48
5	2	51 個人服務工作人員	1,641	3,958	2.41
6	4	81 生產機械設備操作人員	1,577	3,398	2.15
7	7	33 商業及行政助理專業人員	1,013	2,384	2.35
8	21	93 採礦、營建、製造及運輸勞力工	1,012	637	0.63
9	6	52 銷售及展示工作人員	988	3,230	3.27
10	8	43 會計、生產、運輸及有關事務人員	811	1,668	2.06
11	15	82 組裝人員	800	1,161	1.45
12	19	74 電力及電子設備裝修人員	736	1,019	1.38
13	9	53 個人照顧工作人員	721	1,644	2.28
14	22	25 資訊及通訊專業人員	675	462	0.68
15	24	24 商業及行政專業人員	615	419	0.68
15	17	22 醫療保健專業人員	605	1,090	1.80
17	12	42 顧客服務事務人員	597	1,318	2.21
18	16	91 清潔工及幫工	593	1,093	1.84
19	18	95 廢棄物服務工及環境清掃工	574	1,087	1.89
20	14	83 駕駛及移運設備操作人員	539	1,180	2.19
21	13	79 其他技藝有關工作人員	446	1,308	2.93
22	10	54 保安服務工作人員	411	1,616	3.93
23	23	23 教學專業人員	355	445	1.25
24	31	34 法律、社會、文化及有關助理專業人員	308	145	0.47
25	32	35 資訊及通訊傳播技術員	305	133	0.44
26	20	72 金屬、機具製造及有關工作人員	283	812	2.87
27	27	12 行政及商業經理人員	254	227	0.89
28	28	13 生產及專業服務經理人員	226	183	0.81
29	35	26 法律、社會及文化專業人員	190	77	0.41
30	30	32 醫療保健助理專業人員	151	171	1.13
31	33	11 民意代表、高階主管及總執行長	146	113	0.77
32	34	49 其他事務支援人員	112	95	0.85
33	29	60 農、林、漁、牧業生產人員	111	176	1.59
34	26	71 營建及有關工作人員	111	314	2.83
35	25	14 餐旅、零售及其他場所服務經理人員	68	319	4.69
36	36	73 手工藝及印刷工作人員	13	45	3.46

※本表中“-”為求才人數或求職人數為0以及求才人數及求職人數均為0，求供倍數無法計算比值。

※資料週期：民國 113 年 第 1 季。

※資料來源：「勞動部勞動力發展署就業服務資訊系統」。

表 8 113 年第 1 季 桃園市 前 20 大求職、求才職類比較統計表

單位：人,倍數值

求職 排序	求才 排序	職 類	求職 人數	求才 人數	求供 倍數
1	11	41 一般及文書事務人員	1970	800	0.41
2	6	21 科學及工程專業人員	1275	1204	0.94
3	1	31 科學及工程助理專業人員	1237	3112	2.52
4	3	81 生產機械設備操作人員	877	1640	1.87
5	2	51 個人服務工作人員	812	1708	2.10
6	4	99 其他基層技術工及勞力工	727	1524	2.10
7	18	93 採礦、營建、製造及運輸勞力工	618	362	0.59
8	8	33 商業及行政助理專業人員	576	946	1.64
9	7	43 會計、生產、運輸及有關事務人員	496	1174	2.37
10	5	52 銷售及展示工作人員	494	1511	3.06
11	17	82 組裝人員	405	451	1.11
12	13	42 顧客服務事務人員	393	722	1.84
13	12	53 個人照顧工作人員	382	739	1.93
14	15	83 駕駛及移運設備操作人員	362	589	1.63
15	21	24 商業及行政專業人員	333	206	0.62
16	27	25 資訊及通訊專業人員	307	91	0.30
16	16	91 清潔工及幫工	303	465	1.53
18	14	95 廢棄物服務工及環境清掃工	276	656	2.38
19	9	54 保安服務工作人員	265	915	3.45
20	10	79 其他技藝有關工作人員	264	893	3.38
21	22	22 醫療保健專業人員	204	170	0.83
22	20	74 電力及電子設備裝修人員	169	343	2.03
23	31	34 法律、社會、文化及有關助理專業人員	162	42	0.26
23	25	23 教學專業人員	150	118	0.79
25	24	12 行政及商業經理人員	137	135	0.99
26	19	72 金屬、機具製造及有關工作人員	137	356	2.60
27	35	35 資訊及通訊傳播技術員	126	18	0.14
28	28	13 生產及專業服務經理人員	117	88	0.75
29	36	26 法律、社會及文化專業人員	102	9	0.09
30	29	11 民意代表、高階主管及總執行長	97	79	0.81
31	30	71 營建及有關工作人員	57	69	1.21
32	33	49 其他事務支援人員	51	30	0.59
32	26	32 醫療保健助理專業人員	48	93	1.94
32	32	60 農、林、漁、牧業生產人員	42	38	0.90
35	23	14 餐旅、零售及其他場所服務經理人員	35	163	4.66
36	34	73 手工藝及印刷工作人員	9	21	2.33

※本表中“-”為求才人數或求職人數為0以及求才人數及求職人數均為0，求供倍數無法計算比值。

※資料週期：民國 113 年 第 1 季。

※資料來源：「勞動部勞動力發展署就業服務資訊系統」。

表 9 113 年第 1 季 新竹縣 前 20 大求職、求才職類比較統計表

單位：人,倍數值

求職 排序	求才 排序	職 類	求職 人數	求才 人數	求供 倍數
1	3	21 科學及工程專業人員	821	1,099	1.34
2	8	41 一般及文書事務人員	753	374	0.50
3	1	31 科學及工程助理專業人員	548	1,167	2.13
4	4	99 其他基層技術工及勞力工	481	893	1.86
5	2	51 個人服務工作人員	334	1,133	3.39
6	6	81 生產機械設備操作人員	256	678	2.65
7	10	74 電力及電子設備裝修人員	231	326	1.41
8	7	33 商業及行政助理專業人員	187	548	2.93
9	5	52 銷售及展示工作人員	173	775	4.48
10	21	25 資訊及通訊專業人員	164	134	0.82
11	23	93 採礦、營建、製造及運輸勞力工	158	96	0.61
12	17	43 會計、生產、運輸及有關事務人員	148	212	1.43
12	26	24 商業及行政專業人員	140	73	0.52
14	16	95 廢棄物服務工及環境清理工	130	214	1.65
15	11	53 個人照顧工作人員	126	297	2.36
16	20	82 組裝人員	117	162	1.38
17	12	91 清潔工及幫工	110	284	2.58
18	22	23 教學專業人員	96	122	1.27
19	27	34 法律、社會、文化及有關助理專業人員	79	71	0.90
20	18	72 金屬、機具製造及有關工作人員	78	206	2.64
21	14	42 顧客服務事務人員	77	229	2.97
21	19	79 其他技藝有關工作人員	77	196	2.55
23	14	22 醫療保健專業人員	76	229	3.01
23	30	35 資訊及通訊傳播技術員	67	31	0.46
25	13	83 駕駛及移運設備操作人員	67	255	3.81
26	31	12 行政及商業經理人員	58	30	0.52
27	9	54 保安服務工作人員	56	354	6.32
27	29	13 生產及專業服務經理人員	55	49	0.89
29	33	49 其他事務支援人員	35	25	0.71
29	34	26 法律、社會及文化專業人員	31	18	0.58
31	24	71 營建及有關工作人員	30	78	2.60
32	35	32 醫療保健助理專業人員	29	11	0.38
32	24	60 農、林、漁、牧業生產人員	24	78	3.25
34	32	11 民意代表、高階主管及總執行長	22	28	1.27
35	28	14 餐旅、零售及其他場所服務經理人員	18	66	3.67
36	36	73 手工藝及印刷工作人員	2	1	0.50

※本表中“-”為求才人數或求職人數為0以及求才人數及求職人數均為0，求供倍數無法計算比值。

※資料週期：民國 113 年 第 1 季。

※資料來源：「勞動部勞動力發展署就業服務資訊系統」。

表 10 113 年第 1 季 新竹市 前 20 大求職、求才職類比較統計表

單位：人,倍數值

求職 排序	求才 排序	職 類	求職 人數	求才 人數	求供 倍數
1	1	21 科學及工程專業人員	975	750	0.77
2	2	99 其他基層技術工及勞力工	516	668	1.29
3	11	41 一般及文書事務人員	476	168	0.35
4	6	31 科學及工程助理專業人員	303	393	1.30
5	4	51 個人服務工作人員	207	613	2.96
6	10	25 資訊及通訊專業人員	172	188	1.09
7	5	33 商業及行政助理專業人員	162	532	3.28
8	13	74 電力及電子設備裝修人員	134	144	1.07
9	3	52 銷售及展示工作人員	130	633	4.87
10	14	81 生產機械設備操作人員	110	140	1.27
11	19	24 商業及行政專業人員	92	95	1.03
12	25	35 資訊及通訊傳播技術員	91	52	0.57
13	18	43 會計、生產、運輸及有關事務人員	89	107	1.20
14	8	53 個人照顧工作人員	86	204	2.37
15	9	91 清潔工及幫工	60	199	3.32
16	17	82 組裝人員	53	110	2.08
17	15	22 醫療保健專業人員	47	125	2.66
18	20	23 教學專業人員	46	90	1.96
19	24	93 採礦、營建、製造及運輸勞力工	45	53	1.18
20	28	13 生產及專業服務經理人員	44	37	0.84
20	12	42 顧客服務事務人員	43	167	3.88
22	27	12 行政及商業經理人員	40	45	1.13
22	34	34 法律、社會、文化及有關助理專業人員	40	8	0.20
24	23	79 其他技藝有關工作人員	39	57	1.46
25	35	26 法律、社會及文化專業人員	36	5	0.14
25	7	54 保安服務工作人員	35	219	6.26
27	21	95 廢棄物服務工及環境清掃工	31	71	2.29
28	16	83 駕駛及移運設備操作人員	28	119	4.25
28	26	72 金屬、機具製造及有關工作人員	25	46	1.84
30	29	32 醫療保健助理專業人員	21	24	1.14
31	31	49 其他事務支援人員	19	19	1.00
32	36	11 民意代表、高階主管及總執行長	14	0	-
33	22	14 餐旅、零售及其他場所服務經理人員	12	66	5.50
33	33	60 農、林、漁、牧業生產人員	7	11	1.57
33	30	71 營建及有關工作人員	3	22	7.33
33	32	73 手工藝及印刷工作人員	0	16	-

※本表中“-”為求才人數或求職人數為0以及求才人數及求職人數均為0，求供倍數無法計算比值。

※資料週期：民國 113 年 第 1 季。

※資料來源：「勞動部勞動力發展署就業服務資訊系統」。

表 11 113 年第 1 季 苗栗縣 前 20 大求職、求才職類比較統計表

單位：人,倍數值

求職 排序	求才 排序	職 類	求職 人數	求才 人數	求供 倍數
1	15	41 一般及文書事務人員	559	186	0.33
2	14	99 其他基層技術工及勞力工	495	191	0.39
3	1	81 生產機械設備操作人員	334	940	2.81
4	4	51 個人服務工作人員	288	504	1.75
5	3	22 醫療保健專業人員	278	566	2.04
6	5	31 科學及工程助理專業人員	270	502	1.86
7	2	21 科學及工程專業人員	263	625	2.38
8	6	82 組裝人員	225	438	1.95
9	11	74 電力及電子設備裝修人員	202	206	1.02
10	9	52 銷售及展示工作人員	191	311	1.63
11	22	93 採礦、營建、製造及運輸勞力工	191	126	0.66
12	18	95 廢棄物服務工及環境清掃工	137	146	1.07
13	7	53 個人照顧工作人員	127	404	3.18
14	19	91 清潔工及幫工	120	145	1.21
15	8	33 商業及行政助理專業人員	88	358	4.07
16	13	42 顧客服務事務人員	84	200	2.38
17	10	83 駕駛及移運設備操作人員	82	217	2.65
18	16	43 會計、生產、運輸及有關事務人員	78	175	2.24
19	17	79 其他技藝有關工作人員	66	162	2.45
20	23	23 教學專業人員	63	115	1.83
21	21	54 保安服務工作人員	55	128	2.33
22	28	32 醫療保健助理專業人員	53	43	0.81
23	26	24 商業及行政專業人員	50	45	0.90
24	12	72 金屬、機具製造及有關工作人員	43	204	4.74
24	24	60 農、林、漁、牧業生產人員	38	49	1.29
26	24	25 資訊及通訊專業人員	32	49	1.53
26	30	34 法律、社會、文化及有關助理專業人員	27	24	0.89
26	26	26 法律、社會及文化專業人員	21	45	2.14
26	29	35 資訊及通訊傳播技術員	21	32	1.52
30	19	71 營建及有關工作人員	21	145	6.90
31	33	12 行政及商業經理人員	19	17	0.89
31	36	11 民意代表、高階主管及總執行長	13	6	0.46
33	34	13 生產及專業服務經理人員	10	9	0.90
34	32	49 其他事務支援人員	7	21	3.00
34	30	14 餐旅、零售及其他場所服務經理人員	3	24	8.00
34	35	73 手工藝及印刷工作人員	2	7	3.50

※本表中“-”為求才人數或求職人數為0以及求才人數及求職人數均為0，求供倍數無法計算比值。

※資料週期：民國 113 年 第 1 季。

※資料來源：「勞動部勞動力發展署就業服務資訊系統」。

肆、求職者未能推介及雇主提供求才機會未能補實之原因分析

一、求職者未能推介就業之原因

113 年第 1 季桃竹苗地區求職者未能推介就業人數，合計總人次為 3,355 人。未能推介原因比率最高原因為「與求職者就業意願不合」，占 53.83%，細項原因為「工作環境或其他意願不合」。

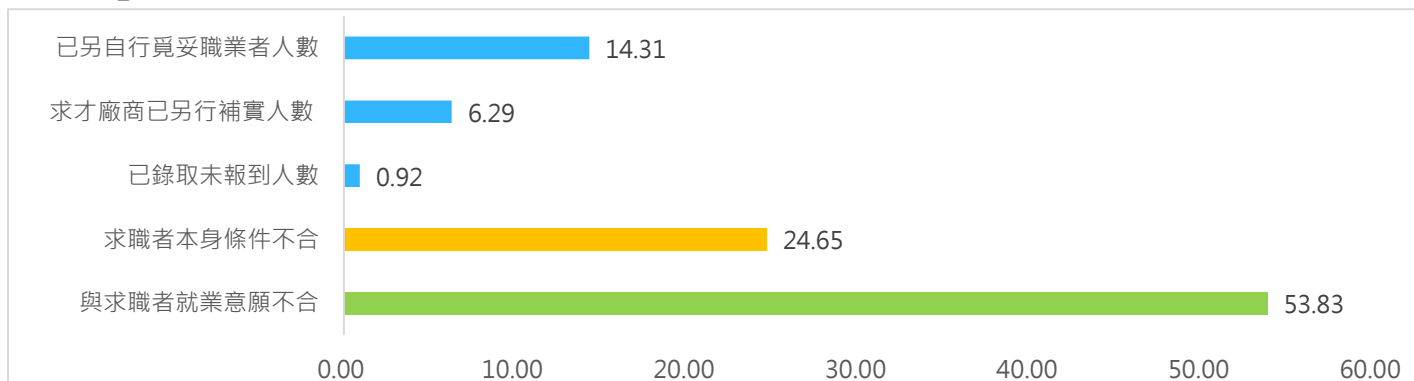


圖 8 113 年第 1 季 桃竹苗地區 求職者未能推介之原因比例圖

表 12 113 年第 1 季 桃竹苗地區求職者未能推介原因人數、比例統計表

單位：人次；比率%

求職未能推介原因	人數	比率
總計	3,355	100.00
與求職者就業意願不合	1,806	53.83
待遇與福利不合	81	2.41
工作地區不合	46	1.37
工作時間不合	450	13.41
工作內容不合	218	6.50
工作環境或其他意願不合	1,011	30.13
求職者本身條件不合	827	24.65
技術不合	-	-
教育程度不合	10	0.30
性別不合	-	-
年齡不合	-	-
體能不合	597	17.79
其他條件不合	220	6.56
已錄取未報到人數	31	0.92
求才廠商已另行補實人數	211	6.29
已另自行覓妥職業者人數	480	14.31
其他	-	-

※資料週期：民國 113 年第 1 季。

※資料來源：「勞動部勞動力發展署就業服務資訊系統」。

二、雇主提供求才機會未能補實之原因

113年第1季桃竹苗地區雇主提供求才機會未能補實人數，合計總人次為767人。本分署合計雇主提供求才機會未能補實之比率最高原因為「求職者本身條件不合」，占54.5%，細項原因為「體能、健康條件不合」。

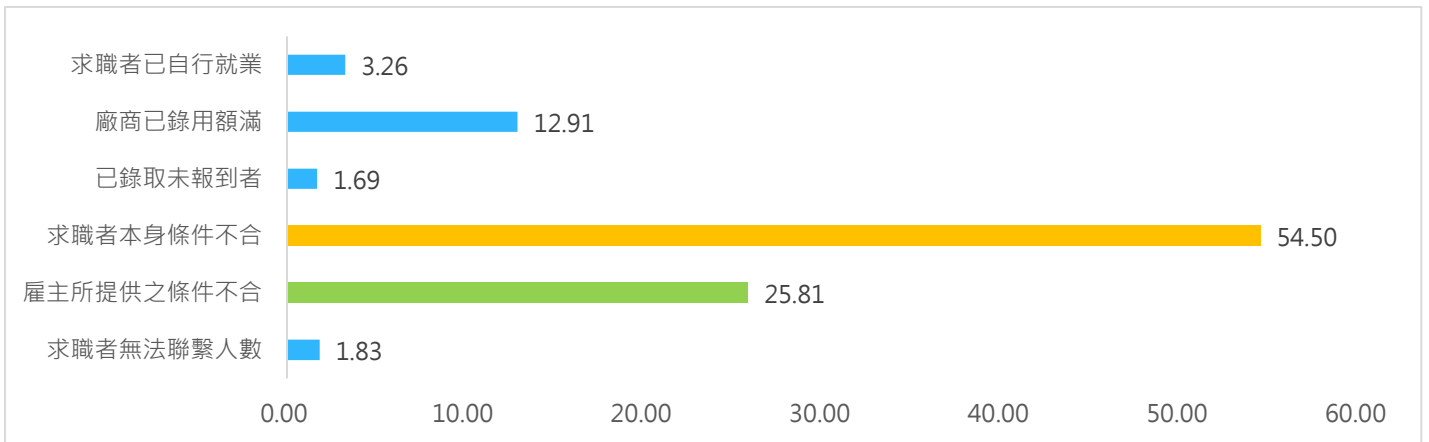


圖 9 113年第1季 桃竹苗地區 雇主提供求才機會未能補實之原因比例圖

表 13 113年第1季 桃竹苗地區雇主提供求才機會未能補實之原因人數、比例統計表

單位：人次；比率%

求才未能補實	人數	比率
總計	767	100.00
求職者無法聯繫人數	14	1.83
雇主所提供之條件不合	198	25.81
待遇及福利措施不合	18	2.35
工作地區不合	13	1.69
工作時間不合	91	11.86
工作環境或其他意願不合	76	9.91
求職者本身條件不合	418	54.50
技術不合	0	0.00
教育程度不合	9	1.17
性別不合	0	0.00
年齡不合	0	0.00
體能、健康條件不合	269	35.07
其他條件不合	140	18.25
已錄取未報到者	13	1.69
廠商已錄用額滿	99	12.91
求職者已自行就業	25	3.26
其他	-	-

※資料週期：民國113年第1季。

※資料來源：「勞動部勞動力發展署就業服務資訊系統」。

伍、外國人業務及資遣通報統計概況

一、桃竹苗地區聘僱外國人前國內招募求才統計概況

113 年第 1 季桃竹苗地區外國人申請件數合計為 3,920 件，求才人數合計為 56,444 人，相較於前一季申請件數（3,240 件）增加 680 件、求才人數（50,232 人）增加 6,212 人。其中以製造業的申請件數及求才人數最多，分別有 3,369 件，占整體申請件數 85.94%；人數 50,960 人，占整體求才人數 90.28%。【如表 14】

表 14 113 年第 1 季 桃竹苗地區外國人申請件數暨求才人數統計表

單位：件,人

國內招募工作類別	求才登記			
	件數	件數比例	人數	人數比例
製造業	3,369	85.94%	50,960	90.28%
外展製造工	0	0.00%	0	0.00%
營造業	91	2.32%	1,156	2.05%
重大工程	18	0.46%	2,058	3.65%
機構看護工	159	4.06%	1,079	1.91%
家庭及外展看護工	0	0.00%	0	0.00%
家庭幫傭	65	1.66%	65	0.12%
海洋漁撈工	38	0.97%	171	0.30%
海洋箱網養殖漁撈工	0	0.00%	0	0.00%
雙語人員	71	1.81%	217	0.38%
廚師及其相關工作人員	0	0.00%	0	0.00%
屠宰工	6	0.15%	77	0.14%
畜牧工	51	1.30%	252	0.45%
農糧工	44	1.12%	301	0.53%
魚塭養殖工	2	0.05%	10	0.02%
禽畜糞堆肥工	0	0.00%	0	0.00%
外展農務工	6	0.15%	98	0.17%
合計	3,920	100.00%	56,444	100.00%

※本表中“-”為件數或人數為 0 以及件數比例及人數比例均為 0。

二、桃竹苗地區資遣統計概況

113年第1季桃竹苗地區資遣離職通報人數合計為5,308人，較前一季減少2,169人。以各縣市來看，以桃園市的資遣離職通報人數最多，有3,071人。【如表15】

表 15 113 年 第 1 季 桃竹苗地區資遣離職通報人數統計表

單位：人

縣市 (中心)別	桃園市	新竹縣	新竹市	苗栗縣	總計
	(桃園就業中心、 中壢就業中心)	(竹北就業中心)	(新竹就業中心)	(苗栗就業中心)	
112年第4季	4,296	1,135	1,410	636	7,477
113年第1季	3,071	909	885	443	5,308
與前一季比較	-1,225	-226	-525	-193	-2,169

附錄、重要名詞解釋

- 一、 求職人數：指具有工作能力者，前往公立就業服務機構登記求職，或自行在臺灣就業通登錄求職之人數。
- 二、 求才人數：指雇主前往公立就業服務機構登記求才，或自行在臺灣就業通登錄求才之人數。
- 三、 新登記：指在當月內辦理求職或求才登記及登錄之人數。如新登記求職人數、新登記求才人數。
- 四、 有效：指當月新登記人數外，尚包括有效期間內已辦理登記，延至當月仍需予介紹者。有效期限一般訂於2個月，若屬於專案介紹之求職有效登記期限，則依各專案法定期限。至於就業弱勢者，經評估需進入個案管理者，其有效期限為實際服務期間。例如有效求職人數、有效求才人數。
- 五、 求職推介就業人數：指有效求職人數中，經推介就業、利用本部各項資訊或自行就業之人數。
- 六、 求才僱用人數：指有效求才人數中，經推介僱用、利用本部各項資訊或自行僱用之人數。
- 七、 求供倍數：指求才人數除以求職人數的比值。
- 八、 求職就業率：指求職推介就業人數占求職人數之百分比。
- 九、 求才利用率：指求才僱用人數占求才人數之百分比。
- 十、 網際網路就業服務資訊系統：指求職、求才者，透過公立就業服務機構就業資訊區架設之電腦及「台灣就業通」，所獲得各項服務之系統。