

104至108年度(第1至6屆)青農輔導計畫學員 性別分析報告書

一、前言

在台灣早期的農業極需要體力來勞動種作，因此，在那個年代，農村社會中男性為主要的勞動力，而女性所扮演的角色，則主要以照顧家庭為主，協助農務為輔，然而女性天性上細心、仔細的天賦在投入農作上更能發揮創新的經營方式，現今農業亦因越來越多的女性積極投入，為台灣農業帶來一股全新的氣息。

為推動青年從農，為桃園農業找尋新血，市府自104年起開始執行青年從農輔導計畫，迄今已完成六屆的培訓。目前第一至第六屆共計培訓205位青農，而其中男性計144位、女性計61位，以下將就市府所輔導青年農民之資料做基礎分析，希望能在未來針對研擬青農相關政策時有所助益。

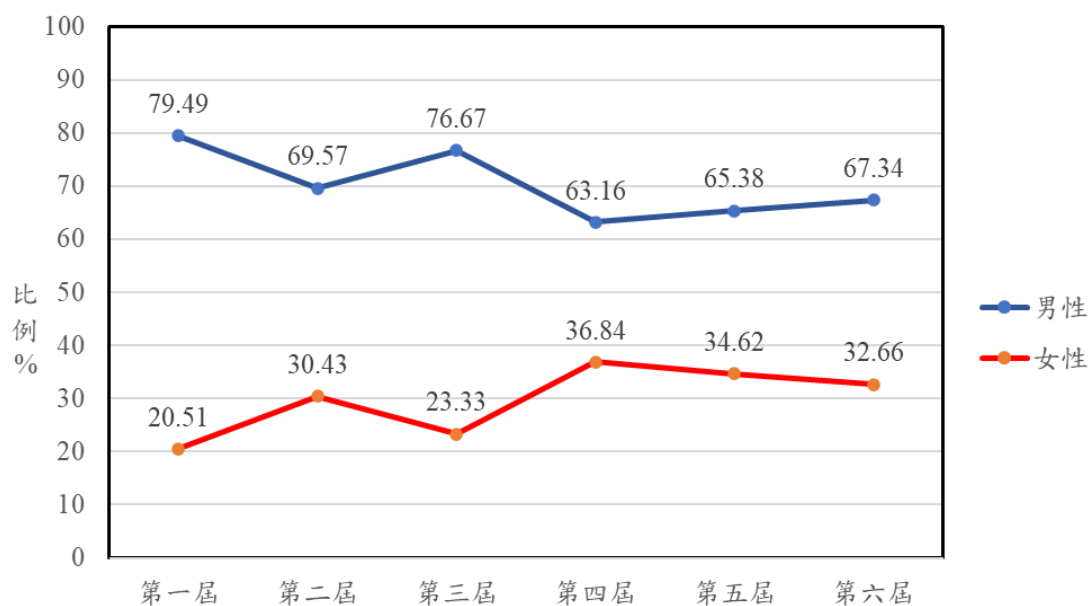
二、每屆人數性別資料分析

青年從農輔導計畫自104年開辦，每屆所輔導學員約20至50名，共輔導205位青農，然細分每屆男女人數並計算男女佔每屆人數總數可知(如表一)，女性比例從第一屆20.51%逐屆上升至第六屆32.66%，目前所輔導205位男女比列分為70.24%與29.76%，約為7：3，顯示女性主動接受輔導計畫比例是有增加趨勢(如圖一)。

表一. 桃園市青年從農輔導計畫第一至六屆男女人數比例表

屆次	男性		女性		合計(人數)
	人數	佔比(%)*	人數	佔比(%)*	
第一屆	31	79.49	8	20.51	39
第二屆	16	69.57	7	30.43	23
第三屆	23	76.67	7	23.33	30
第四屆	24	63.16	14	36.84	38
第五屆	17	65.38	9	34.62	26
第六屆	33	67.34	16	32.66	49
合計	144	70.24	61	29.76	205

*：指每屆人數與性別比例。



圖一. 桃園市青年從農輔導計畫第一至六屆男女人數比例折線圖

三、屆次性別與年齡資料分析

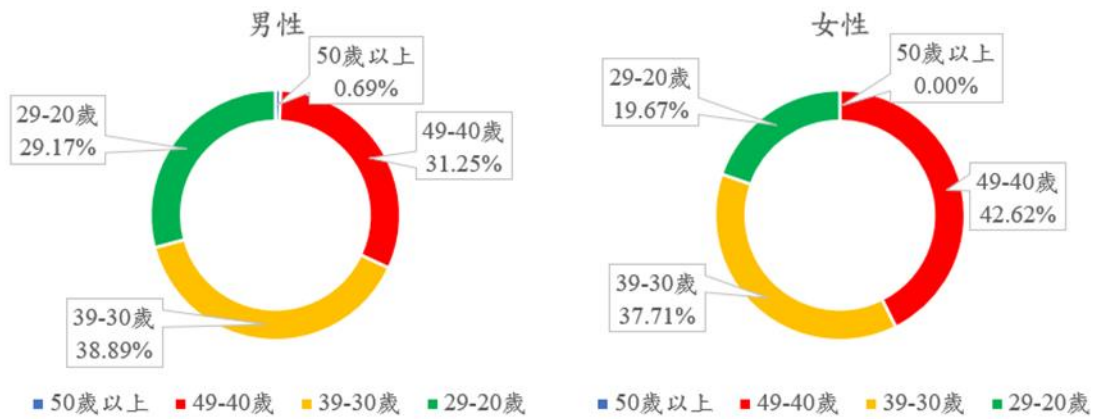
從年齡分布來看，不論男女每屆接受輔導的年齡層，幾乎集中在30至49歲，且比例上男性為70.14%、女性為80.33%（如表二），顯示30至49歲年齡層為有意從事農業接受輔導的主力來源，另在比例上來看，男性以30至39歲有意從事農業接受輔導居多（56人，38.89%），女性則以40至49歲有意從事農業接受輔導居多（26人，42.62%），然在20至29歲以下有意從農而接受輔導比例上男性為29.17%、女性為19.67%（如圖二）。

表二. 桃園市第一至六屆青年從農輔導計畫 20 至 50 歲以上男女分布比例表

屆次	男性				女性			
	50歲以上	49-40歲	39-30歲	29-20歲	50歲以上	49-40歲	39-30歲	29-20歲
第一屆	1	10	12	8	0	4	4	0
第二屆	0	2	13	1	0	5	2	0
第三屆	0	8	9	6	0	3	3	1
第四屆	0	9	7	8	0	6	4	4
第五屆	0	10	4	3	0	3	3	3
第六屆	0	6	11	16	0	5	7	4
合計	1	45	56	42	0	26	23	12
比例(%)*	0.69	31.25	38.89	29.17	0	42.62	37.71	19.67

註：青農年齡限制為18歲至45歲，惟第1至6屆青農之年齡係以本(109)年度作為計算基礎，爰部分屆次有超過45歲之情形。

*：指年齡佔男女各自性別總數比例。



圖二. 桃園市第一至六屆青年從農輔導計畫 20 至 50 歲男女各自性別比例圖
 註：青農年齡限制為 18 歲至 45 歲，惟第 1 至 6 屆青農之年齡係以本(109)年度作為計算基礎，爰部分屆次有超過 45 歲之情形。

四、學歷與屆次性別資料分析

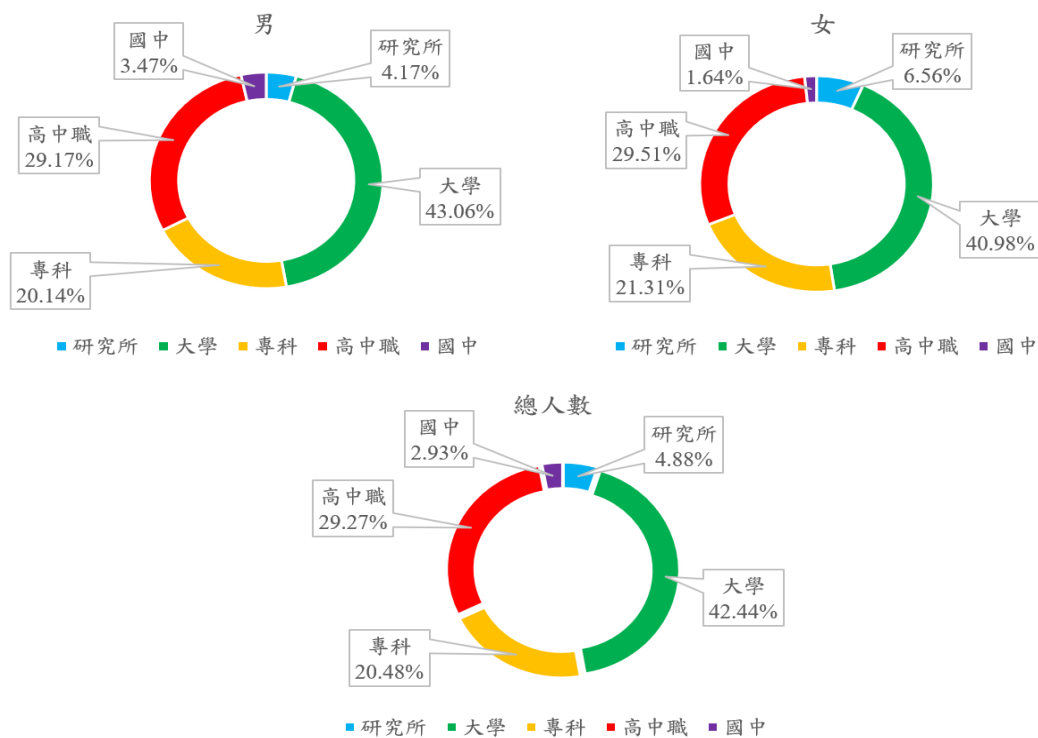
從學歷分布來看，參與輔導計畫之青農學歷主要以大學及高中職佔最多(如表三及圖三)，佔總體人數之 42.44%(87 人)及 29.27%(60 人)，所有學歷中又以國中人數最少，佔總人數之 2.93%(6 人)，而在男女各別分布上，無論男女性別，也以大學及高中職佔最多，男性部分在大學為 43.06%(62 人)，高中職為 29.17%(42 人)，女性部分在大學為 40.98%(25 人)，高中職為 29.51%(18 人)。

表三. 桃園市第一至六屆青年從農輔導計畫不同學歷人數及比例表

屆次	研究所		大學		專科		高中職		國中	
	男	女	男	女	男	女	男	女	男	女
第一屆	1	0	16	5	3	2	9	1	2	0
第二屆	1	0	7	3	5	2	3	2	0	0
第三屆	3	1	13	4	3	1	4	1	0	0
第四屆	1	3	13	5	4	1	5	5	1	0
第五屆	0	0	10	5	3	2	2	1	2	1
第六屆	0	0	3	3	11	5	19	8	0	0
小計	6	4	62	25	29	13	42	18	5	1
比例(%) ¹	4.17	6.56	43.06	40.98	20.14	21.31	29.17	29.51	3.47	1.64
合計	10		87		42		60		6	
比例(%) ²	4.88		42.44		20.48		29.27		2.93	

1：指不同學歷占男女各自性別比例。

2：指不同學歷占總人數比例。



圖三.桃園市第一至六屆青年從農計畫男女性別與學歷比例圖

五、錄取資格與屆次性別資料分析

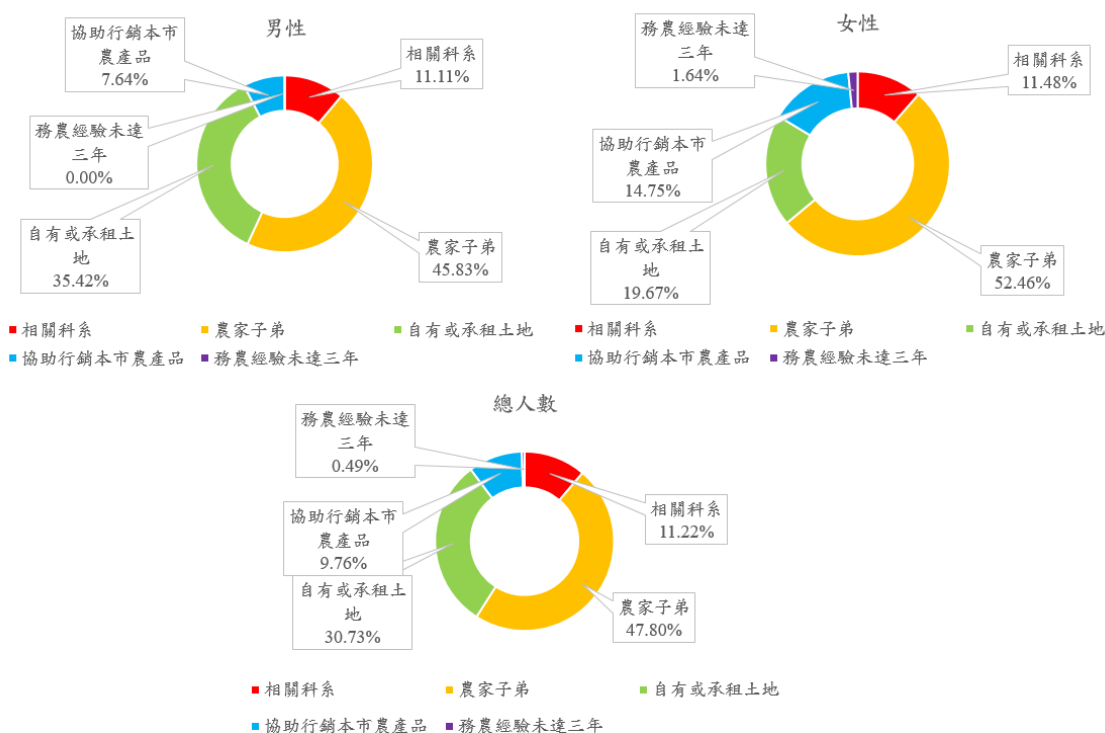
針對一至六屆青年從農輔導計畫之招生規範(如表四)，就錄取輔導青農作相關性別資料進行分析，不論男女性，在錄取資格上以農家子弟之人數及男女各自性別比例上為最多，分為男性 66 人(45.83%)、女性 32 人(52.46%)，其次為自有或承租土地，分為男性 51 人(35.42%)、女性 12 人(19.67%)，另外在學歷是否為相關科系畢業上，男性在 144 人中僅有 16 人(11.11%)，女性在 61 人中僅有 7 人(11.48%)，此外，在三年務農經驗上，男性為 0 人，女性僅 1 人(如表五及圖四)。

表四.桃園市青年從農輔導計畫招生規範

項次	招生規範	資格簡述
1	農林漁牧相關科系畢業	相關科系
2	本人、配偶或本人二親等以內血親、姻親為農會會員或農民健康保險被保險人	農家子弟
3	自有或承租農地	自有或承租土地
4	協助行銷本市農產品，並提出佐證資料	協助行銷本市農產品
5	未參加行政院農業委員會或本機關青年農民專案輔導或產銷班且務農經驗未達三年	務農經驗未達三年

表五. 桃園市第一至六屆青年從農輔導計畫錄取資格分析表

屆次	男					女				
	相關科系	農家子弟	自有或承租土地	協助行銷本市農產品	務農經驗未達三年	相關科系	農家子弟	自有或承租土地	協助行銷本市農產品	務農經驗未達三年
第一屆	4	14	13	0	0	0	5	2	1	0
第二屆	1	9	6	0	0	2	4	1	0	0
第三屆	2	11	10	1	0	1	3	2	0	0
第四屆	3	8	12	0	0	3	6	5	1	0
第五屆	2	7	7	1	0	0	7	2	0	0
第六屆	4	17	3	9	0	1	7	0	7	1
合計	16	66	51	11	0	7	32	12	9	1
比例(%)	11.11%	45.83%	35.42%	7.64%	0%	11.48%	52.46%	19.67%	14.75%	1.64%



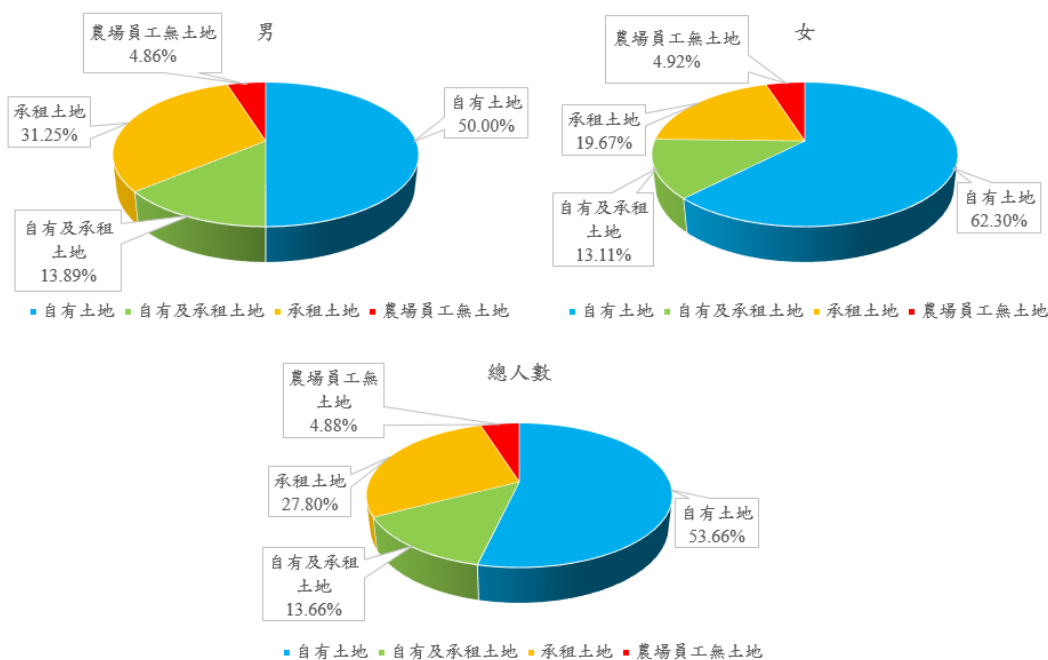
六、土地取得與屆次性別資料分析

從土地資料取得來看(如表六),自有土地在男性為 72 人、女性為 38 人為最多,承租土地在男性為 45 人、女性為 12 人為其次,自有及承租土地在男性為 20 人,女性為 8 人為再次之,為農場員工無土地者在男性為 7 人、女性為 3 人為人數最少,而就男女性別各自比例上來看(如圖五),女性自有土地佔比為 62.30%較男性佔比 50.00%為高,男性在承租土地上佔比為 31.25%較女性佔比 19.67%為高,其他

比例幾為相近。

表六. 桃園市第一至六屆青年從農輔導計畫土地取得資料分析表

屆次	男				女			
	自有土地	自有及承租土地	承租土地	農場員工無土地	自有土地	自有及承租土地	承租土地	農場員工無土地
第一屆	10	9	12	0	7	0	1	0
第二屆	9	1	6	0	5	0	2	0
第三屆	14	1	8	0	4	1	2	0
第四屆	8	6	8	2	10	0	3	1
第五屆	12	0	4	1	5	2	2	0
第六屆	19	3	7	4	7	5	2	2
合計	72	20	45	7	38	8	12	3
比例(%)	50.00%	13.89%	31.25%	4.86%	62.30%	13.11%	19.67%	4.92%



圖五. 桃園市第一至六屆青年從農輔導計畫土地取得資料比例圖

七、農機具申請、現況農作物類別與屆次性別資料分析

從第一至六屆青農現況種植作物來看，在種植葉菜類作物人數最多為 104 人，佔總人數之 50.73%，其次為稻米 31 人佔總人數 15.12%，水果 28 人佔總人數 13.66%(如表七及表八)。另從第四至第六屆申請大型農機人數及比例分析來看，男性申請人數佔第四到六屆總人數 30.09%，女性申請人數為 8.85%(如表九)。

表七. 桃園市第一至六屆青年從農輔導計畫現況從農作物類別表

作物種	第一屆		第二屆		第三屆		第四屆		第五屆		第六屆	
	男	女	男	女	男	女	男	女	男	女	男	女
葉菜	17	2	6	2	13	2	14	8	8	3	23	6
稻米	7	3	4	1	1	0	2	0	4	0	6	3
水果	4	2	2	0	5	2	2	1	1	3	3	3
特作	2	1	0	0	0	0	0	0	1	0	0	0
花卉	0	0	2	1	0	1	0	1	0	0	1	0
農場	0	0	0	0	0	0	2	0	0	0	0	2
雞蛋	0	0	0	0	1	0	1	0	0	0	0	0
代工	0	0	1	0	1	1	0	0	0	2	0	0
行銷	0	0	0	2	0	0	3	4	0	0	0	1
其他	1	0	1	1	2	1	0	0	3	1	0	1
合計	31	8	16	7	23	7	24	14	17	9	33	16

表八. 桃園市第一至六屆青年從農輔導計畫現況從農作物類別比例表

作物種	男		女		男女合計	
	人數	比例(%) ¹	人數	比例(%) ¹	人數	比例(%) ²
葉菜	81	56.25	23	37.70	104	50.73
稻米	24	16.67	7	11.47	31	15.12
水果	17	11.81	11	18.03	28	13.66
特作	3	2.08	1	1.64	4	1.95
花卉	3	2.08	3	4.92	6	2.93
農場	2	1.39	2	3.28	4	1.95
雞蛋	2	1.39	0	0.00	2	0.97
代工	2	1.39	3	4.92	5	2.44
行銷	3	2.08	7	11.48	10	4.88
其他	7	4.86	4	6.56	11	5.37
合計	144	100.00	61	100.00	205	100.00

1：指不同作物種占男女各自性別比例。

2：指不同作物種占總人數比例。

表九. 桃園市第四至六屆青年從農輔導計畫青農申請農機具補助之人數與比例表

屆次	男		女		總人數
	人數	比例(%)*	人數	比例(%)*	
第四屆	10	26.32	3	7.89	38
第五屆	8	30.77	2	7.69	26
第六屆	16	32.65	5	10.20	49
合計	34	30.09	10	8.85	113

*指申請農機具之人數佔第四至六屆各屆總人數之比例。

八、結論與建議

市府自 104 年辦理青年從農輔導計畫起，迄 108 年已輔導 6 屆計 205 位青農，在這 205 位青農中，目前男性為 144 人、女性為 61 人，在每屆青農輔導招生上，市府皆有訂定招生規範，以做篩選，也透過這些規範包含是否為農二代、是否有自有土地、及是否為農業相關科系畢業等等條件來調整整體輔導課程計畫。

綜上分析在資料上顯示：

(一) 願意接受市府計畫輔導對象：

多為農二代佔總人數 47.80%，且其中性別各自佔比上女性為 52.46%較男性 45.83%為高。

(二) 在土地取得上：

為自有土地者佔總人數 53.66%為最高，承租土地佔總人數 27.80%為其次，在性別各自比例上，自有土地以女性佔比為 62.30%較男性 50.00%為高，反觀承租土地，則以男性佔比 31.25%較女性 19.67%為高，可推測土地取得仍是投入農業的主要關鍵之一，這可能也與是否為農二代，可否承接家中既有土地有關。

(三) 在學歷部分：

不論男女性皆以大學學歷佔比最高，分為男性 43.06%及女性 40.98%，高中職佔比則為次之，分為男性 29.17%及女性 29.51%，在大學及高中職男女比例上皆無太大差異；然在相關科系畢業部分，男性為 11.11%及女性為 11.48%，比例上亦無太大差異，可知受大學教育普及與技職化教育等政策影響，現今青農學歷

至少都有大學或高中職以上學歷，而不像早期農村社會，農民多為不識字或僅有國小學歷，然而從是否為相關科系畢業可知，農業這門行業於初入門時，並非像電子業或資訊業等需要一定專業學識技能才能投入，政府提供相關的農業學識或技術研習課程供參加，這可能是吸引青年願意投入農業的要因之一。

(四) 在現況種作物種上：

- 1、仍以葉菜及稻米為主要種作項目，尤以葉菜類佔總人數 50.73%為最多，男女性別各自佔比為男性 56.25%、女性 37.70%，葉菜類女性佔比雖然較男性為低，但也是女性所有種作物種中最高佔比，這可能與葉菜類本身收成期短，銷售通路較廣，資金流動相較其他作物種高及所需土地及勞力較小有關，此外，水稻佔總人數 15.12%為第二，性別各自佔比以男性 16.67%較女性 11.47%為高，水果佔總人數 13.66%為第三，性別各自佔比以女性 18.03%較男性 11.81%為高，這可能與水稻要達一定收益須較大的種作面積及所需投入之勞動力較多有關，故男性投入意願較高，而水果類因單價收益較高，在能否兼顧家庭下，可能比較能吸引女性投入有關。
- 2、此外，比較特別的是，從事農業務行銷上佔總人數僅 4.88%，但在性別各自佔比上，女性 11.48%較男性 2.08%為高，這可能與現今一般家庭在煮飯或食物採買上，仍以女性為主有關，故在行銷上女性的接受度仍較男性為佳，爰女性投入意願較大。
- 3、在申請農機具補助上來看，在總人數上男性佔比為 30.09%，女性佔比為 8.85%，雖然隨著科技的進步，市面上已有許多農業機具，可取代人力，但仍有些事是農機具無法取代的，因此在未來，政府仍應持續提供相關農機具補助或提供相關農業自動化設備補助，來降低農業人力支出，進而提高青年從農意願，尤其是女性從農意願。

(五) 在年齡分布部分，不論男女，每屆接受輔導的年齡層，幾乎集中在 30 至 49 歲，顯示 30 至 49 歲主要為農業勞動主力來源，

而在性別各自年齡比例結構上，男性又以 30 至 39 歲最多佔 38.89%，女性則以 40 至 49 歲最多佔 42.62%；另在每屆男女人數上，從第一屆的男性 79.49%、女性 20.51%，至第六屆的男性 67.34%、女性 32.66%，可知女性接受輔導上，有逐屆上升趨勢，此外，參考前述農二代性別各自佔比上女性為 52.46% 較男性 45.83% 為高來看，可推測對於 40 歲以上的女性來說，為兼顧家中老小，農業為一項不錯的職業選擇，未來政府對於農務導入自動化及行銷通路、轉型創新上給予支持，也許可以再提高女性從農意願。

綜上結論，不論男女性別上，土地成本仍是影響從農的主要關鍵之一，而從參與輔導計畫者中可知，參與者多屬農二代且有自有土地者，而從是否為農二代及自有土地之性別佔比來看，女性亦較男性為高，再從年齡結構上，男性多落在 30 至 39 歲區間，女性多落在 40 至 49 歲區間，可推測農業對女性來說，與上一代的連結及對土地的情感、認同意義更為重大，可預期女性投入農業趨勢將逐年增加。