

應用統計分析報告

桃園市一年輕人夢想起飛的首選之都

桃園市政府主計處

中華民國 111 年 6 月

壹、前言

桃園市（下稱本市）是全臺灣人口成長最快速的城市，人口數由升格時 103 年底 205 萬 8,328 人增加至 109 年底 226 萬 8,807 人，110 年 3 月突破 227 萬人，每年人口成長率維持於 10%至 20%左右之水準，為 6 都之冠，109 年底人口平均年齡僅 39.94 歲，亦為 6 都最年輕。桃園市政府（下稱市府）為打造年輕人宜居的城市，積極投入各項使年輕人勇於築夢的建設，本文將從托育、就業、居住、交通等四個面向，觀察近年正在本市上映的改變。

貳、統計分析

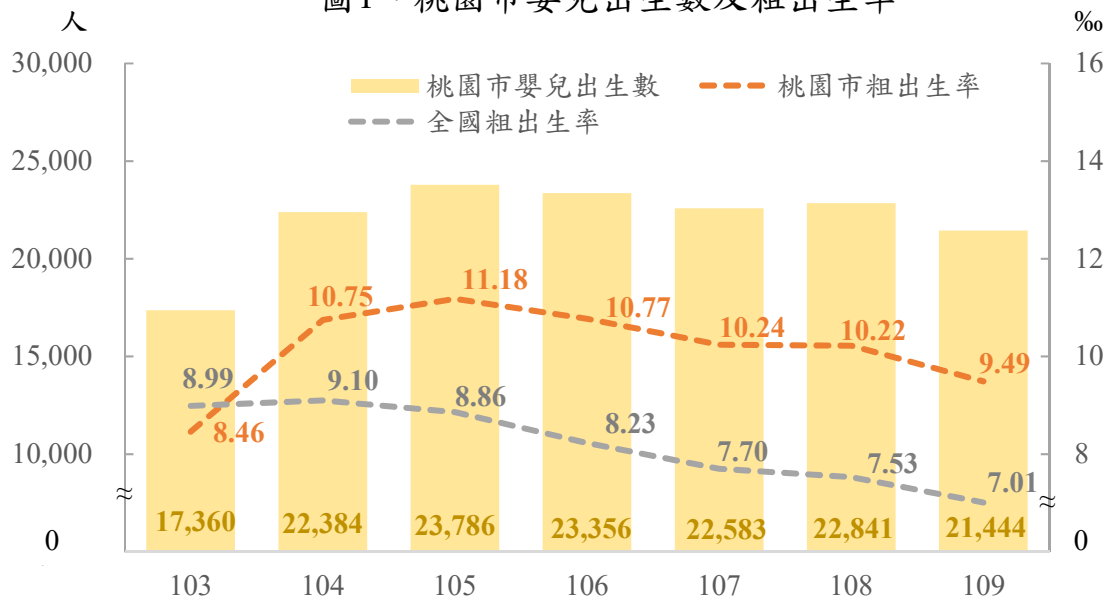
一、友善育兒環境，提升「生育」量能

（一）出生嬰兒數自 104 年起明顯增加，粗出生率均為 6 都第 1

因應社會變遷與家庭結構改變，為鼓勵年輕家庭願生樂養，減少晚婚少育的現象，市府於 104 年 4 月創全國之先，推動生育補助每胎 3 萬元、3 歲前每月 3,000 元育兒津貼政策，後隨行政院育兒津貼、托育補助上路，110 年 8 月起無縫接軌中央「0-6 歲國家一起養」政策。截至 109 年底，市府生育津貼及育兒津貼預算總金額約 143 億 2,500 萬元，從經濟面直接實質減輕年輕家庭的負擔。

從嬰兒出生數及粗出生率觀之，本市自 104 年起每年均可喜迎逾 2 萬名新生兒，109 年計 2 萬 1,444 名嬰兒出生，較 103 年之 1 萬 7,360 名，增加 23.52%，粗出生率則維持約 10%的水準，104 年起均為 6 都第 1，亦高於全國平均（圖 1）。

圖1、桃園市嬰兒出生數及粗出生率



資料來源：內政部。

(二)托嬰中心從 103 年底 54 所增至 109 年底 122 所，成長逾 1 倍

市府同時積極推動托嬰中心設置，以完善生養育兒的環境，近年本市托嬰中心數量穩定成長，109 年底計 122 所，其中公辦民營 24 所、私立 98 所，較 103 年底 54 所，增加 68 所，成長逾 1 倍；收托數亦隨之增加，109 年底可收托 3,426 人，較 103 年底成長約 2 倍（表 1）。

為促使公私合作，擴大托育質量，協力減輕家庭送托負擔，讓更多家長能無後顧之憂，自 107 年 8 月準公共化政策實施後，便積極輔導托嬰中心及居家托育人員簽訂準公共化托育服務契約，簽約率更達 94%。

(三)109 學年度公立幼兒園較 103 學年度增 47 所，增幅逾 4 成

幼兒園教育部分，109 學年度本市幼兒園計 553 所，其中公立 157 所、私立 396 所，公立較 103 學年度增加 47 所，另私立幼兒園符合準公共化條件之幼兒園計 213 所，已簽約之準公共幼兒園 123 所，簽約率達 57.75%（表 1）。

為創造友善育兒環境，市府積極以一區一親子館為目標，創造家長與 0-6 歲兒童親子共學共玩的珍貴成長回憶。自 104 年起開始布建館舍，截至 109 年底，本市營運中的親子館計 15 處，居 6 都第 3，並已達成一區一親子館目標，而親子館服務人次亦逐年上升，109 年服務人次為 62 萬 1,650 人次，為近年最高，且為 104 年 15 萬 2,982 人次之 4 倍，未來續朝一生活圈一親子館的理想前進。

表 1、桃園市托嬰中心及幼兒園概況

單位：所數、人數

時間	單位別 合計	托嬰中心			幼兒園				收托 數
		公辦 民營	私立	收托 數	合計	公立	私立	準公共	
103 年底 (學年)	54	2	52	1,085	523	110	392	-	42,382
109 年底 (學年)	122	24	98	3,426	553	157	396	123	61,674
增減 (幅%)	125.93	1100.00	88.46	215.76	5.74	42.73	1.02	--	45.52

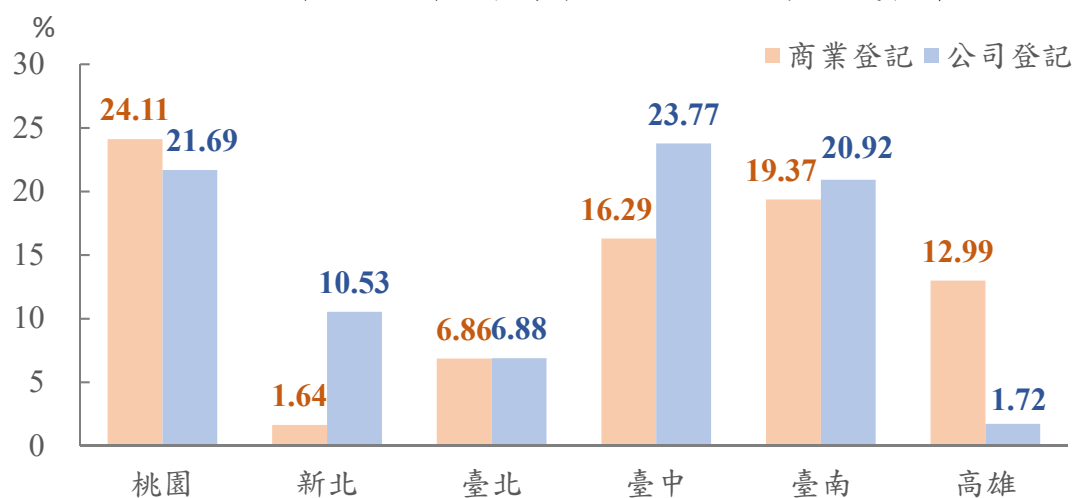
資料來源：桃園市政府社會局及教育局。

二、開發產業聚落，創造「就業」機會

(一)近 6 年商業及公司登記家數成長率於 6 都均名列前茅

為多元獎勵投資，市府 104 年即訂定「桃園市產業發展自治條例」，獎勵企業至本市設立企業營運總部及擴大投資，並持續開發產業園區，完善轄內工業區基礎建設。再者，經濟部 108 年起推動「投資臺灣三大方案」，本市吸納投資金額逾 2,964 億元，全國第 1；又 109 年底本市商業登記家數 5 萬 9,271 萬家，較 103 年底增加 24.11%，成長率為 6 都第 1，公司登記家數 6 萬 3,466 家，則較 103 年底增加 21.69%，成長率為 6 都第 2，足見本市具高經濟成長動能之產業前景，吸引許多企業選擇落腳投資桃園（圖 2）。

圖2、103年至109年6都商業及公司登記家數成長率



資料來源：經濟部。

同時，由於新技術、新市場、新消費型態不斷形成，將帶動經濟產值與就業機會，為支持智慧創新，創造更多的就業機會，市府規劃建置7大青創基地，自105年起已陸續設立青創指揮部、安東青創基地、新明青創基地，目前刻正配合行政院加速推動亞洲·矽谷計畫，成立亞洲·矽谷創新研發中心，並斥資1億6,670萬元建置智慧創新產業新聚落「虎頭山創新園區」，以及推動楊梅幼獅青年創業村、中原創業村，期引領智慧經濟的發展，支持青年創業築夢。

(二)109年就業媒合率 86.62%，較103年大幅提升 28.71 個百分點

因應龐大的勞動市場需求，整合就業服務網絡，提高就業服務質量，本市就業服務據點從103年底12處拓展至109年底27處，年度服務人次成長約9倍；為協助求職民眾就業，除提供各式媒合管道，每年亦辦理上百場徵才活動，整體就業媒合率從103年57.91%上升至109年86.62%，增加28.71個百分點。

在促進就業方面，105年全國首創「青年安薪讚 就業大滿貫」方案，該方案包含學習讚、證照讚、就業讚等，以多元化職業訓練及就業服務資源，協助增加自主學習與專業職能，提升求職者

競爭力及其穩定就業力，累計成功媒合超過 3.4 萬人次青年運用此方案，穩定青年勞動市場。

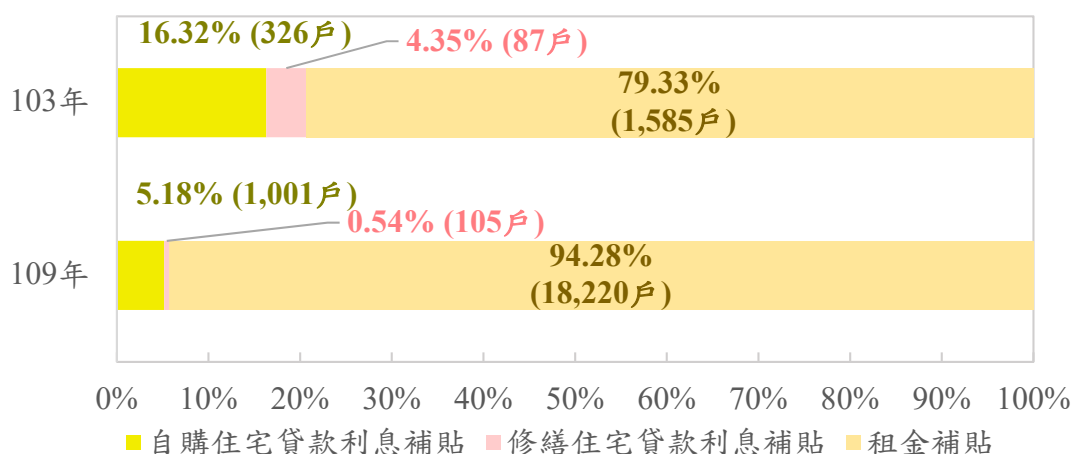
三、建構宜居環境，實現「居住」正義

(一)109 年住宅補貼戶數居 6 都第 2，與 103 年相較，增幅 6 都第 1

升格後，市府成立住宅發展處，積極規劃著手興建社會住宅，提供弱勢家庭與青年優質且平價的居住環境，109 年底本市社會住宅 43 處約 1 萬 2 千餘戶，市府興辦 31 處 8,637 戶，含已完工 3 處 855 戶、興建中 12 處 3,759 戶，規劃中 16 處 4,023 戶，中央興辦則為 12 處 3,949 戶。

為協助弱勢及低收入家庭舒緩居住問題，市府配合內政部營建署「整合住宅補貼資源實施方案」，提供市民「租金補貼」、「購置住宅貸款利息補貼」及「修繕住宅貸款利息補貼」優惠措施，此外，若遇符合資格戶數超過年度計畫戶數，另由市府自籌經費補貼，104 至 109 年間累計編列預算 10 億 8,405 萬元加碼補貼。109 年本市住宅補貼戶數計 1 萬 9,326 戶，居 6 都第 2，並較 103 年 1,998 戶增逾 8 倍，增幅為 6 都第 1，該 3 項補貼政策中，則以租金補貼戶數占 94.28%為最大宗（圖 3）。

圖3、桃園市住宅補貼戶數結構



資料來源：內政部營建署。

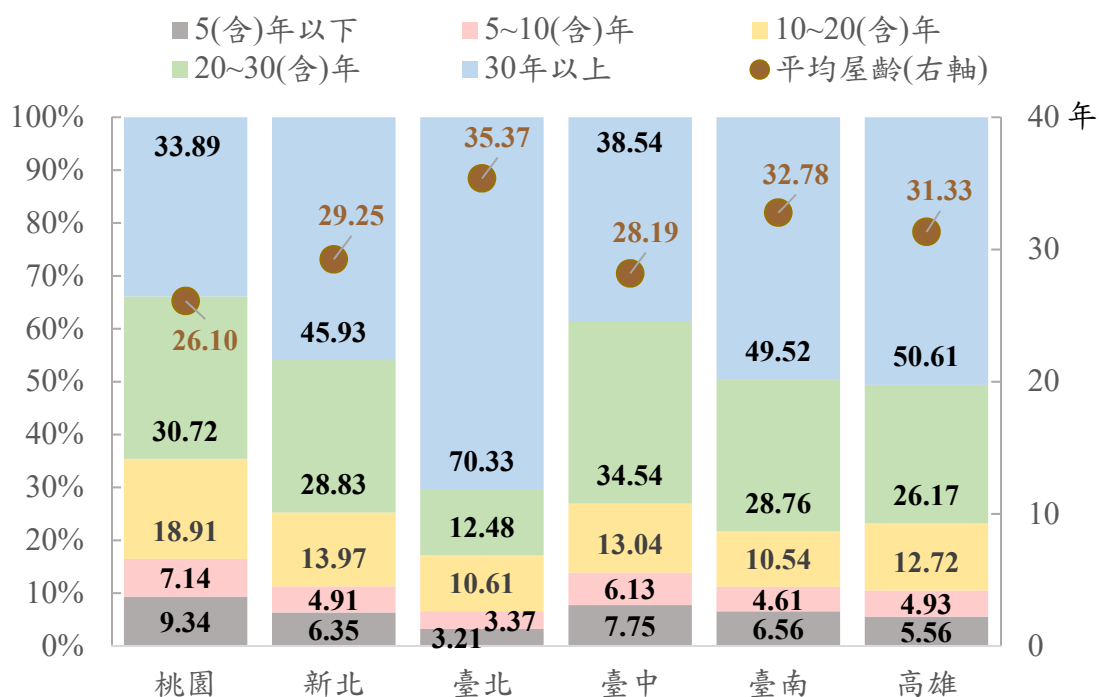
說明：細項與總計不合，係四捨五入之故。

在各項實現「居住」正義的措施中，市府亦力推包租代管計畫，鼓勵房東釋出空屋，活化現有租賃住宅，同時減輕租屋者經濟負擔，106年創全國之先開辦包租代管計畫，由政府當「二房東」委託業者媒合房東和房客，也成功媒合全臺首例，該計畫第1至2期成功媒合約3,000戶，第3期計畫戶數預計為3,400戶，積極務實協助解決民眾的居住需求。

(二)109年底住宅屋齡5年以下占比9.34%，為6都最年輕

隨著本市人口快速增加，住宅數亦由103年底76萬3,919宅增為109年底86萬1,158宅，成長10.46%，從屋齡觀察，5年以下的新成屋數量由103年底5萬2,309宅增至109年底8萬404宅，呈增加之勢，新成屋占比9.34%，居6都之冠，本市平均屋齡26.10年，住宅為6都最年輕，亦低於全國平均31.00年（圖4）。

圖4、109年底6都住宅屋齡結構及平均屋齡



資料來源：內政部不動產平台。

說明：細項與總計不合，係四捨五入之故。

進一步觀察房貸負擔率，109年第4季本市房貸負擔率30.59%，低於全國平均36.81%，為6都最低；房價所得比部分，109年第4季本市房價所得比7.65倍，低於全國平均9.20倍，亦為6都最低，均有利於年輕世代落腳桃園（表2）。

表2、109年第4季6都房貸負擔率、房價所得比

項目別	桃園	新北	臺北	臺中	臺南	高雄
房貸負擔率(%)	30.59	48.36	63.12	40.08	30.94	31.12
房價所得比(倍)	7.65	12.09	15.78	10.02	7.74	7.78

資料來源：內政部不動產資料平台。

四、打造低碳城市，推動綠色「交通」

(一)5年內啟用公共自行車站點達366站，累計使用達4,258萬人次

空氣品質改善可促進健康，有效降低移動污染源污染量則至為關鍵，市府極力推動各項污染減量措施，踐行綠色交通策略，如公共自行車、電動機車、公車、捷運等，藉此鼓勵更多市民樂意使用綠色運具及大眾運輸系統，實現綠色交通循環。

自105年2月4日起本市啟用公共自行車租賃系統，盼以自行車做為大眾運輸系統最後一哩路的接駁工具，105年底累計設置82站，經不斷檢視需求擴充站點，至109年底站點數已達366站，騎乘人數也隨著站點密集度高而持續拉升，105至109年累計使用達4,258萬人次（圖5）。

圖5、桃園市公共自行車站點數及騎乘人次



資料來源：桃園市政府交通局。

(二)109 年底二行程機車剩餘數 6 都最少，電動機車數為全國最多

都會地區之空氣污染以機動車輛排放之污染物為主，故將加速淘汰較不環保的二行程機車列為重點污染減量措施之一，市府加碼補助新購及換購電動機車，104 年至 109 年計編列預算 4 億 8,325 萬元。

103 年底本市二行程機車數 15 萬 4,788 輛，至 109 年底降至 3 萬 3,577 輛，剩餘數為 6 都最少，大幅減少小烏賊車數量。電動機車數則從 103 年底 5,220 輛成長至 109 年底 7 萬 5,892 輛，為 6 都最多，亦居全國之冠，占全國 16.65%，逐年持續改善移動污染源的污染排放量。

(三)公車及捷運路網日益便捷完善，近 4 年公車路線增加約 5 成

自 105 年 12 月起原歸屬交通部公路總局的 97 條路線移撥市府納入市區公車管理，本市轄管公車路線計 161 條，嗣後為綿密公車路網，則逐年增至 109 年底 238 條，增加 47.83%，營業里程亦由 105 年底 2,745 公里增至 109 年底 4,554 公里，增加 65.90%，亦將

智慧應用導入公車，試辦全國第 1 條自駕巴士路線，透過 AI 自動駕駛系統深度學習提升自動化程度，打造更好的交通環境。

大眾捷運部分，104 年起推動核心都會區建置捷運線，即「三心六線」，由機場捷運、捷運綠線、鐵路地下化、捷運棕線、捷運三鶯延伸八德、捷運綠線延伸中壢等 6 線，串連為環狀軌道系統，其中機場捷運於 106 年 3 月正式通車，從中壢、桃園機場連結雙北，不僅縮短桃園機場至臺北的距離，也串連林口、青埔與中壢生活圈，營運長度 51.03 公里，為全臺最長的捷運線，捷運綠線亦於 107 年 10 月動工。

受惠於各種空污管制措施及力推大眾運輸等多管齊下的努力，本市空氣品質改善成效良好，本市空氣品質標準普通至良好（AQI<100）天數從 103 年 83%提升為 109 年近 95%，乃至市民所關注的細懸浮微粒 PM2.5 也逐年改善，103 年平均值 22.5 $\mu\text{g}/\text{m}^3$ ，至 109 年已降至 13.5 $\mu\text{g}/\text{m}^3$ ，低於國家標準（15 $\mu\text{g}/\text{m}^3$ ），亦為升格以來最好。

參、結語

桃園市是國門之都，地理位置上，北可連結臺北市、新北市生活圈，向南則銜接新竹科學園區，本身更是工商業大城，坐擁核心城市之地利，在升格成為最年輕的直轄市後，市府更加乘運用地利之磁吸效應，佐以安居樂業的各項措施及政策，推升本市「生育」量能，創造「就業」機會，實現「居住」正義，打造綠色「交通」，讓桃園年輕人「甜蜜多一點，負擔少一點」，在桃園成家不只可以很簡單，也可以很溫暖，幸福桃園已然成形。

參考文獻

- 1、桃園市政府（2021），104年至109年政績彙整專案報告。
- 2、內政部營建署（2021），109年營建統計年報。
- 3、桃園市政府（2017），桃園市空氣污染防制計畫（104至108年）。
- 4、內政部不動產資訊平台 <https://pip.moi.gov.tw/V3/Default.aspx>。