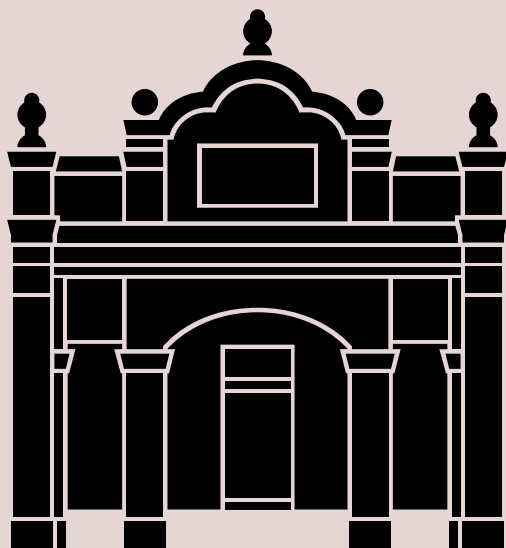


HERWAY

大溪

TAOYUAN

Daxi



桃園女路旅遊指南

HERWAY

大溪

TAOYUAN


# Daxi

桃園是座充滿故事與生命力的城市。13個行政區串連起城市與鄉村、傳統與創新、在地與世界的多重樣貌，也見證了無數女性在不同時代、不同崗位上堅毅前行的身影。他們的努力，不僅豐富了這座城市的歷史脈絡，也為桃園注入持續向前的動能。藉由「桃園女路」的走踏，我們重新看見女性如何在家庭、產業、文化與社區中，以日常行動滋養城市的發展，讓生活的軌跡化為地方的記憶與情感。從田間勞動的婦女、傳承文化的客家與原住民女性，到新住民創業家與青年行動者，他們共同織就出桃園多元而厚實的底蘊。

我們期盼女性的故事被看見、被理解、被記錄，讓這些足跡成為推動桃園世代共好的關鍵力量，也讓城市發展的每一步都更加包容而完整。

—— 桃園市 市長 

桃園各區擁有多元的產業、族群與歷史，也孕育出不同樣貌的女性角色。「桃園市一區一女路」計畫，期盼在13個行政區梳理出屬於在地女性的故事與路徑。透過盤點、走訪，以及與各區公所、婦女團體、原住民、新住民與青年夥伴協力，我們再次確認：女性從來不是城市發展的旁觀者，而是關鍵行動者。藉由「女路」，希望帶領市民走進街區與日常，重新看見那些曾被忽略的身影，讓女性足跡被記錄與傳承，為桃園勾勒出一個更平權、更溫暖的城市願景。

—— 桃園市政府婦幼發展局 局長 



大溪女路散步地圖 / 女路景點 / 女性歷史 / 女性人物

# HERWAY

A scenic view of a rural village in Daxi, Taiwan. The foreground is dominated by lush green rice fields, with a dirt path winding through them. In the middle ground, there is a cluster of houses, including a prominent black building and several white buildings. The background features a dense forested hillside and distant mountains under a cloudy sky. The text 'HERWAY' is overlaid in large pink letters at the top, and 'DAXI' is overlaid in large pink letters at the bottom.

# DAXI

# 重新 看見 大溪的 女性力量

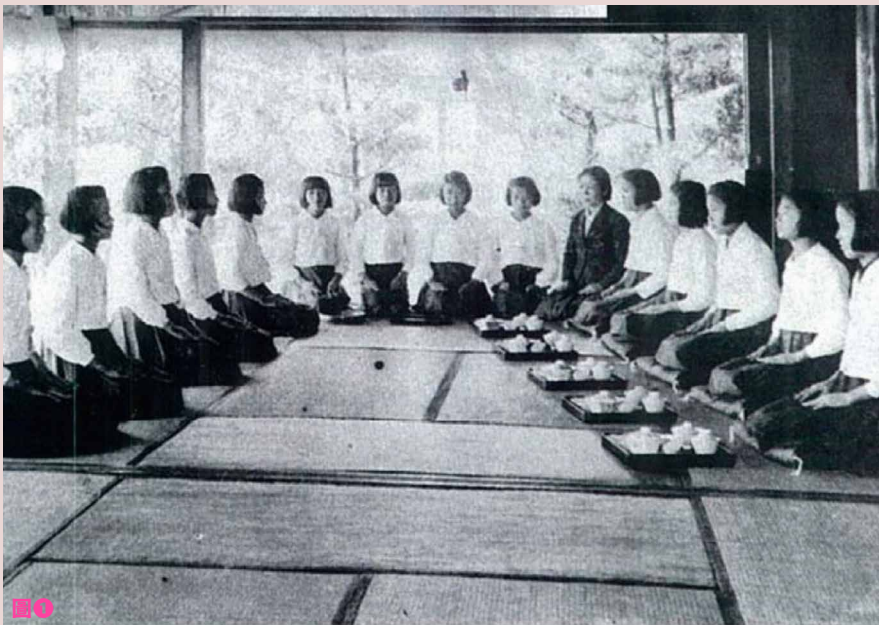
文字 ● 田育志

大溪，作為一個因河運貿易而興起的市鎮，其歷史敘事長期圍繞著樟腦、木器、豆干等產業而展開；然而，在這些以產業為主軸的宏觀敘事之外，也隱藏著女性的身影。像是廟宇、洗衫坑、車站乃至自家客廳等，這些看似零散的空間，都是女性進行勞動與生活的重要場域，她們在日常實踐中累積社會資本，展現多重身份，穿梭於家庭與公共之間，形塑出專屬於大溪女性的獨特風貌。

## 走入公共領域與公眾視野的女性角色

在日治時期，大溪即有少數女性因自身專業進入公共領域，像是在醫療領域中，可以見到大溪李金興家族後代、以「助產士」為終身職志的李宣，也有赴日留學、當時大溪唯一的女醫師王汝。前者開設了24小時接生的助產所，後者則在夫家所開設的醫院中為大溪病患看診，兩位女性醫療人員為大溪人貢獻所長，深獲當地民眾信賴。爾後新興職業的出現，也讓大溪女性由家戶走入公共，像是因公路發展應運而生的「車掌小姐」，讓原本多被侷限在家務與家族產業內的女性，得以透過有薪工作，翻轉傳統的性別分工與社會角色。從制服、剪票、替乘客安排座位等標準化流程，賦予車掌小姐專業的工作形象，並成為當時女性追求經濟獨立的途徑之一。

除了職業外，宗教與廟宇也是女性參與公眾事務的重要場域，儘管在信仰體制裡，仍對女性參與設有限制，例如月事期間，女性不得入廟；另外像是抬轎，因屬較為粗重的體力活，過往也多由男性組成，但在大溪天后宮的陣頭「大溪聖母會」裡，卻有一支全由女性組成的文轎轎班，她們跟著媽祖神像參與遶境，是大溪女性從個人信仰走進公共儀式、公共領域的具體展現。



### 公、私領域在女性身上的高度重疊

於此同時，女性的多重身份，也讓公領域與私領域的界線開始模糊。例如戰後的警察宿舍區內，眷屬為貼補家用，在自家客廳做起縫紉補衣的工作，女性既要處理家中大小事，更成為維持家中經濟的來源之一。類似的例子還有大溪女性在老街上所展現出的經濟能動性，無論是豆干、木器等傳統產業皆迎來女性接班人，或是修復家中百年建築後重新營運空間的女性經營者，她們做的既是「家裡的事」，也是「工作上的事」。她們的實踐延續了產業，也轉化了「家」與「地方」的意義，讓女性的日常成為地方記憶的一部分。

甚至，大溪當地幾位女性在不同領域的成就，更將影響力擴及到整體社會中。「大溪的女兒、帽子歌后」鳳飛飛的音樂與生命史，是大溪共同記憶的一部分，也是臺灣音樂史上重要的一筆，她的歌聲與歌曲，永遠留在鳳迷心



中。新生代漫畫家左萱則是將個人成長記憶與大溪傳統文化做結合，透過筆下漫畫作品《神之鄉》，讓地方性的宗教慶典得以被更廣泛的群體理解與認識。而婦運先驅陳來紅所組織起來的「故事媽媽」，則是將過往在公共領域積累的社運能量，轉化為深耕地方的文化行動力。

在大溪所流淌的女性故事，像一盞燈塔默默守護著這片土地，撐起每個家庭，也走過每段社會歷程的轉變；她們的存在，和擁有上百年發展的大溪一樣，堅韌有力、淵遠流長。

圖① — 大溪公學校學生在大溪公會堂和館進行茶道活動。（來源：《世紀榮光—大溪國民小學慶祝建校百週年校誌》）

圖② — 1960年代桃園客運車掌小姐（來源：大溪木藝生態博物館）



**1 09:30 桃園客運大溪總站**

昔日繁忙的轉運樞紐，如今仍留有車掌小姐奔走其間的記憶。

**2 10:00 李金興公店**

清代李家公店舊址，曾是大溪第一位助產士李宣的24小時助產所。

**3 10:30 六連棟生活廳**

重溫昔日警眷與家庭代工的日常風景。

**4 11:30 大房豆干**

百年豆干香氣中，第四代經營者黃淑媛延續傳統、創新風味。

**5 13:30 大溪天后宮**

到天后宮感受老街信仰與人情的溫度。

**6 14:00 草店尾事務所**

在老屋裡喝一杯井水咖啡，聽蔡昀婷的北漂與築夢故事。

**7 15:30 鳳飛飛故居**

探訪鳳飛飛故居與方井，循著歌后的足跡重溫經典旋律。

**8 16:00 鎮平宮旁洗衫坑**

鎮平宮旁洗衫坑泉水不絕，映照著長輩們延續至今的生活節奏。

**9 17:00 源古本舖**

走進百八十年老宅，欣賞第五代古正君守護的常民生活博物館。

**10 18:00 品香食塾與黃日香本店**

在豆干老店認識大溪豆干產業，再到百年老宅享用一席家常豆宴，以家的滋味為旅程收尾。

→ 09:30 桃園客運大溪總站



### 曾經陪伴大溪數十年的車掌小姐

鄰近大漢溪和多項物產產地，大溪是臺灣北部內河航運的重要轉運站，桃園地區第一條輕便鐵道和第一條客運路線，都是為了連結大溪和桃園而誕生。1923年，往來大溪與桃園之間的汽車客運開始營運，這也是臺北以外的第一條汽車客運路線。而桃園客運大溪總站，可說是桃園地區交通發展的見證者，百年來陪伴著當地居民、遊客和各行各業，串連起大溪與桃園的活動脈絡。

而在客運發達的年代裡，「車掌小姐」這份獨特職業在1930年代逐漸出現，一直到1970年代為止，都能在車站和公車上看見她們的身影。車掌小姐由女性擔任，她們身穿整潔制服，配戴灰色船型帽與哨子、小黑皮包、車票零錢袋，負責售票、剪票，也要安排座位與保持車廂整潔。車掌小姐不僅讓班車順利運行、乘客愉快搭乘，也成為當時大溪女孩們成長過程中追求的職業之一。

桃園市大溪區復興路63號  
(03) 388-2002

→ 10:00 李金興公店



### 24小時的助產所、大溪第一位助產婦李宣

站在大溪中央路99號抬頭望去，可以看見牌樓上鑲著「金興」兩個大字。這裡在清代時期是李金興家族經營米穀生意的「公店」所在地。雖然店舖本體已拆除，但騎樓與牌樓仍保留原貌。日治時期，公店二樓曾是大溪第一位助產士、李家孫女李宣開設的助產所。

在醫療資源相對缺乏的年代，民間以「生贏雞酒芳，生輸四片枋」來形容生產的艱難；即使是深夜時分，只要有人敲門，李宣就會提著醫療器材包，前往產婦家中接生，彼時大溪有許多新生兒都是經由李宣的雙手誕生到這個世上。李宣深受地方敬重，1973年當選大溪鎮民代表，一邊服務鄉里、一邊從事助產工作，直到1980年代才正式退休。

在近半個世紀的歲月裡，她陪伴著大溪許多家庭，走過生命的重要時刻。若想了解更多李宣的故事，還可造訪「李騰芳古宅」的常設主題展區，透過助產器具、歷史照片和口述文史，感受那個年代的助產文化。

桃園市大溪區中央路99號

→ 10:30 六連棟生活廳



### 客廳即工廠，主婦縫起家的韌性

距離大溪市街不到500公尺之處，有一群靜謐的建築座落在此，這是在日治時期建造的大溪警察局宿舍群，其中的六連棟在1937年建造，作為警察和眷屬居住的空間。2012年警察宿舍群登錄為桃園市歷史建築，在修繕六連棟宿舍的同時，經營團隊也透過採訪和影像紀錄，搜集過往住戶的居住記憶，並在此處展出「大溪老厝邊——警察宿舍生活故事展」，呈現當年居住於此的警眷使用的日常物品、執勤任務與生活片段。展區中特別重現了當年住戶「陳家」客廳的生活場景，除了可見到電視機、收納櫃、獎牌等物件之外，一旁的縫紉機，更道出早年客廳即是家庭工廠的真實風景。

陳賴秀英為了貼補家用，利用裁縫手藝在客廳做起縫補衣服的工作，後來還在大溪街上經營「源盛布莊」，在成衣還沒有普及的年代，陳家孩子們總是有新衣服穿，讓鄰居孩童十分羨慕。陳賴秀英與客廳中的那臺縫紉機，證明了女性在照料一家大小事之餘，也能憑藉著自身長才發展事業，以雙手縫出精彩的生活。

桃園市大溪區普濟路11號

(03) 388-8600

週二至週日 09:30-17:00 (週一休館)

→ 11:30 大房豆干



### 百年豆干香氣中，第四代經營者延續傳統、創新風味

大溪以烏豆干聞名，其中大房豆干自祖先黃屋創立豆干事業至今，已傳承近百年。「大房豆干」為黃家第二代長子黃伯輝夫婦所創，三代黃文傑接下工廠後，一直到80幾歲都還維持每天清晨四、五點就起床手工作豆干的傳統。目前大房豆干由第四代黃淑媛接棒，她除了經營家族豆干事業，也投入大溪在地文史工作，在大房豆干成立滿百年之際，出版《記憶的味道：撥開大溪大房豆干百年香氣的食譜》，將大溪的豆干食譜、文化傳承和家族記憶，詳細記錄在書中。

在大溪老街上，滷鍋裡的烏豆干香氣飄散數十年，然而第四代經營者黃淑媛察覺，光靠現吃熱豆干已難滿足現代人的味蕾。於是，她決心延續傳統之餘，也為豆干開創新的可能，秉持「豆干不只是配角，也可以是主角」的理念，她研發出豆干三明治、泰式豆干沙拉、豆干大春捲、鮮奶油起司豆干等創意料理。如今，在大房豆干裡，豆干不僅是食物，更是女性以創意帶領傳統走向新時代的象徵。

桃園市大溪區中正路46號

(03) 388-3457

週一至週五 08:00-18:00; 週六、日 08:00-18:30

→ 13:30 大溪天后宮



### 信仰中的她們：抬起媽祖轎的女性力量

大溪天后宮位於大溪福仁宮後殿，以天上聖母為主祀神明，在地人稱為「後殿聖母」或「大溪媽祖」。這座供奉海上女神的寺廟，香火延續至今已有百年歷史；廟中除了媽祖，還有保佑婦女生產順利的池頭娘娘，以及主管婦女懷孕、生產的註生娘娘，在一眾女性神祇的守護下，讓女性在信仰裡得到力量與慰藉。

天后宮由「大溪聖母會」專職管理，負責每年的進香、祝壽等活動，根據創會成員陳花昭回憶，在大溪出生、後來長居基隆的蕭陳桃，有一晚夢見媽祖託夢，指示她回到大溪，尋找簡邱金戀與陳花昭兩位女性，一起修葺福仁宮後殿裡一座簡陋的草寮，以供奉夢中出現的媽祖神像。蕭陳桃醒來後依夢而行，回到家鄉並找到了另外兩人，她們得知是媽祖托夢後，決定將草寮整修成如今的天后宮。隨著天后宮落成，三人進一步發起「大溪聖母會」，邀請信徒加入組成社頭，後更成立大溪唯一由女性組成的抬轎隊伍——文轎轎班，成為天后宮信仰文化中最具代表性的女性象徵。

桃園市大溪區和平路100號  
(03) 388-3261

→ 14:00 草店尾事務所



圖片來源：大溪木藝生態博物館

### 外地青年，以老屋咖啡館連結人與社區

位於大溪和平老街尾端巷弄的「草店尾事務所」，是桃園唯一入選國際旅遊網站 Big 7 Travel「臺灣25間最佳咖啡館」的店家。創辦人蔡昀婷來自臺中，原本從事景觀設計與空間規劃工作。2017年，她因參與大溪木藝生態博物館的社區計畫而認識大溪，被老街緩慢的節奏與居民的人情吸引，決定留下生活。

她與朋友租下福仁宮旁一棟70年的紅磚老屋，盡可能保留屋子的原貌，開設「草店尾事務所」。開業後，她發現大溪水質極為清澈，於是將附近井水送去檢驗，結果顯示井水品質甚至優於自來水，於是她決定以來自大溪的純淨水源沖煮每一杯咖啡，讓「草店尾事務所」成為全臺首家使用在地井水煮咖啡的店家。除了提供咖啡與甜點外，蔡昀婷也希望將年輕的活力帶入大溪老街。2025年，她承接大料坂文教基金會主辦的「藝術進入社區行動計畫」，邀集4組藝術家與街區居民、店家合作，將老街的日常轉化為藝術創作，讓草店尾成為連結人與社區的文化平臺，一同發現屬於大溪的新故事與新想像。

桃園市大溪區草店尾一巷1號（店家將於2026年遷址，最新資訊請參考官方社群公告。）  
(03) 388-2886  
週日～週三、週五～週六 13:00-19:00（週四公休）

→ 15:30 鳳飛飛故居



### 從迷宮巷走出的帽子天后鳳飛飛

大溪老街裡有一條如迷宮般蜿蜒、四周錯落著低矮房舍的小巷，這是人們口中的「迷宮巷」，也是帽子歌后鳳飛飛從小成長的地方。鳳飛飛的故居就座落在迷宮巷裡，而在她老家的紅磚牆上，也貼有一張她的照片供人追憶。鳳飛飛的故居位於普濟堂後方，過去此處巷弄蜿蜒、房屋老舊低矮，外人並不常走進這裡，但錯綜複雜的小巷，反而成了鳳飛飛兒時玩耍與捉迷藏的好去處。

大溪人早年以水井汲取大漢溪的伏流水，因此鎮上設有多口水井。鳳飛飛故居後方就留有一口方井。她的歌唱天賦自幼展現，還是孩子時，常站在已封蓋的水井上練唱。成名後，這口井也被形容為「會聽歌、會回應的水井」。近年來，地方居民與志工持續整理迷宮巷與方井周邊環境，並將此地納入大溪老街文化導覽路線。如今，走在巷弄間，仍能想像當年那位站在井邊輕唱的大溪女孩，和她從巷口走向舞臺的故事。

桃園市大溪區草店尾2巷19號（福仁宮後）

鳳飛飛故事館



### 唱歌的女孩在大溪

本名林秋鸞的鳳飛飛是臺灣樂壇的傳奇人物。1971年以藝名出道，隔年推出首張專輯《祝你幸福》便一舉成名，因總以帽子造型登台，獲封「帽子歌后」，她曾兩度榮獲金鐘獎最佳女歌星演員獎，成為首位連莊此獎項的女歌手。鳳飛飛除了是歌手，也活躍於主持與戲劇領域，她主持的節目《鳳飛飛時間》與《飛上彩虹》深受觀眾喜愛。鳳飛飛的歌唱事業橫跨三十餘年，共推出逾八十張專輯，雖然自幼左耳失聰，她仍以堅毅的意志開創輝煌的演藝生涯，留下〈我是一片雲〉、〈掌聲響起〉、〈心肝寶貝〉等無數經典歌曲。

想更了解鳳飛飛傳奇，除了造訪她的故居外，也可前往附近的「鳳飛飛故事館」，參觀常設展「唱歌的女孩在大溪—鳳飛飛故事館」，一覽她出道以來的唱片、獎牌、報導、照片與粉絲收藏。這裡不僅記錄一段動人的音樂人生，也映照出臺灣歌謠發展的時代記憶。

桃園市大溪區普濟路5號 (03) 388-0871  
09:30-17:00 (週一公休)

→ 16:00 鎮平宮旁洗衫坑



### 從洗衣到交心，鎮平宮旁的女性日常

位於大溪鎮後尾巷與草店尾巷交界處，有一座祭祀土地公的廟宇——鎮平宮。廟前除了有一口百年水井外，由於地勢位於崖線下坡處，石縫間終年湧出天然泉水，在廟宇下方形成一處可供拜拜、取水與洗衣等多功能的「洗衫坑」。

在過去沒有現代化洗衣機的年代，鄰近婦女們每天都會帶著衣物、水桶和臉盆來此洗衣，藉著清澈泉水手洗家中衣物。洗衫坑能同時容納多人使用，不僅是洗滌場所，也是婦女們閒話家常、聯繫感情的社交空間。據地方耆老回憶，最熱鬧的時段常在清晨或傍晚，婦女們一邊洗衣、一邊談笑，成為生活裡的日常風景。

雖然隨著自來水普及與生活方式改變，洗衫坑已不如往昔熱鬧，但仍有長輩習慣帶著水桶到此洗衣。泉水至今仍持續湧出，靜靜守在鎮平宮旁，見證著世代更迭與婦女勞動的歲月，也延續著屬於女性的生活記憶。

桃園市大溪區草店尾一巷

→ 17:00 源古本舖



圖片來源：《桃園誌》

### 走進百年老宅，遇見古正君守護的常民生活博物館

大溪老街和平路48號，有一座歷經180年歲月的巴洛克式老宅。日治時期，這裡是締造輝煌糕餅王國的「古裕發商號」。除了糕餅外，還販售南北雜貨、茶葉、樟腦、木器與菸酒等，商號的生意版圖沿著大漢溪，從新竹關西、新北三峽一路延伸到大稻埕迪化街，風光一時。第五代傳人古正君接手後，悉心修復這座近兩百年的老屋，使其成為大溪第一座修復完成的私有古宅，並於2009年登錄為歷史建築。她將其命名為「源古本舖」，象徵「源自古氏家族」，並轉型為融合東方古典與現代風格的「常民生活博物館」，展出個人與家族收藏的各式珍貴文物。

當年，大溪和平街上的第一臺電視就設在古氏家中，街坊鄰里常聚在此看電視、話家常。為了延續這份與地方的情感連結，古正君發起「不老職人」講座，邀請在地長者分享生命故事與老街往事，傳承大溪的人文記憶。2012年，更邀請堂姐古名仲率領「古舞團」於此演出舞作《回來》。古正君用新思維經營老房子，讓源古本舖隨著時間變老，也變得更新。

桃園市大溪區和平路48號 0922-335-581  
週三至週五 12:00-18:00；週六、日 11:00-19:00

→ 18:00 品香食塾與黃日香本店



### 到古宅享用無菜單料理，在豆香中認識大溪豆干產業

隱藏在源古本舖三進空間的「品香食塾」，由大溪豆干家族黃家的第四代黃瑞真掌廚。古家與黃家為世交鄰居，第五代古正君修復老宅並開設源古本舖後，便邀請黃瑞真在此開館做菜，讓老宅再次飄出家的味道。在品香食塾，餐點的名稱叫做「回來吃飯」，就像家中開伙，有什麼就煮什麼、煮什麼就吃什麼。也因為如此，品香食塾堅持一次只接待一組客人，根據時節變化，端上桌的菜色都有所不同。身為豆干家族後代，手沖豆花、腐乳燒肉燉紅豆干、手工素雞等豆製料理，也都是黃瑞真的拿手好菜。

同樣為黃家第四代的黃淑君，現為黃日香本店負責人，也擔任大溪形象商圈發展協會理事長，致力於推廣大溪豆干與在地文化，積極策劃各式觀光與體驗活動，更親自設計「大溪女力的故事」導覽，帶領民眾跟著她看見大溪的日常與女性故事。黃日香本店也在2025年重新改造完成，成立「黃日香故事館」，繼續述說並傳承大溪豆干的歷史與傳奇。

#### 品香食塾

桃園市大溪區和平路48號  
0937-263-883 (預約制)

#### 黃日香本店

桃園市大溪區和平路56號 (03) 388-2055  
07:30-19:00, 週末至19:30

# MORE



更多女路景點

# HERWAY

# STOPS

樂仁醫院（現輔大樂仁家園）



### 溫柔守護大溪的樂仁修女們

1948年，隨著國民政府撤退來臺的德國籍修女方懷仁，於高雄愛河畔設立樂仁醫院，除了在當地行醫，她也關懷臺灣偏遠地區，只要各地修會提出請求，就會駕駛勸募而來的救護車前往義診。1963年，方濟會提供土地與監工，在大溪興建兩層樓的樂仁醫院，院內設有修女宿舍、診間、病房、療養空間與當時先進的X光室。

方懷仁帶著耐士堪、汪秀卿、謝雲嬌等修女進駐，無論颳風下雨都親自探望病人。據謝雲嬌修女回憶，她曾在傍晚點著火把涉水渡過大漢溪，只為探視臨終患者。1967年方懷仁離開後，醫院縮編為診所，但仍維持義診模式，前院作為講課與孩童溫書的空間，直到1997年才因無醫師接手而結束三十多年的服務。歷經十多年閒置，2018年由聖功修女會託付輔仁大學呂慈涵教授接手，改為「輔大樂仁家園」，致力於身心靈療癒與全人教育，提供偏鄉青少年與長者多元照護。從方懷仁修女的義診關懷，到呂慈涵推展的教育行動，「樂仁精神」與女性的溫柔力量，持續在大溪這片土地上發光。

桃園市大溪區康莊路432號

C house 溪房子手作



### 用工藝寫下她的大溪故事

雖然在大溪出生，但陳美霞自小隨家人搬到桃園市，之後又在外地求學與工作，直到2015年，她與先生回到娘家，在大漢溪畔蓋起這座灰白色的溪房子，才重新找回自己與大溪之間那份深厚的連結。

雖然主修平面設計，但陳美霞對木雕、皮革、金工、陶藝等各式手工藝始終抱持熱忱。她打造的「溪房子」以推廣工藝為目標，啟動了一連串在大溪展開的工藝行動，並開設多元工藝課程，對她而言，這裡不只是創作基地，更是讓人能自在動手做、安心交流的場域。與大溪在地青年組織「來啲！河西串街巷」結識之後，溪房子與地方有了更緊密的連結，也成為青年聚集與合作的據點。陳美霞運用多年廣告業經驗，提出以「地方品牌」為核心的整合概念，進一步促成「大溪味」品牌的誕生。從最初以生活手作平臺為起點，到如今串連農業、廚藝、工藝等在地社群，陳美霞與溪房子以自己的方式重新認識大溪，也讓更多人透過他們，看見這座小鎮的風貌與魅力。

桃園市大溪區員林路三段155巷27號

0930-966-085

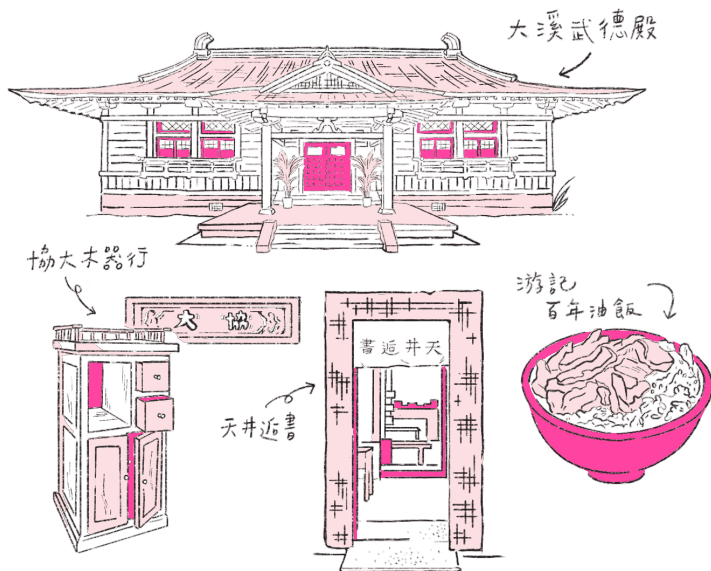
建議預約或查詢課程時間

# Exploring Daxi

從桃園客運大溪總站出發，沿著老街一路走到和平路，這段「大溪女路」沿途還藏著許多人文、歷史與美食風景。在六連棟生活廳附近，不遠處的「大溪武德殿」建於1935年，是桃園重要的歷史建築，如今也成為展覽與活動空間。從武德殿沿著普濟路往北走，會經過同樣由木藝生態博物館管理的「大溪國小日式宿舍」，過去是大崙坂公學校教師宿舍，如今化身為親子木育空間，透過木製遊戲與體驗，讓孩子培養對工藝創造的興趣。走進新南街，一路走逛街角館，每個轉角都像踏入小小展間。在「成舊非凡」挖寶，看大溪環保媽媽邱瓊淑，如何讓舊衣改造再生、連結在地文化。

大溪除了豆干，也以木藝聞名，老街上的「協大木器行」是桃園市定傳統工藝文化資產，店內展示木器製作的過程與產業歷史。逛累了，還可以到不遠處民權路上的「游記百年油飯」，嚐嚐這道傳承超過150年的古早味。旅程將近尾聲，不妨留下一杯咖啡的時間，走進大溪多目標體育館內的「香桔子小客廳」，看看店主人Jenny紀錄的市場人物，在這個大溪菜市場的小客廳裡，好好歇腳片刻。最後，回到桃園客運總站附近，在李金興公店旁的中山路上，有一間藏身古宅的獨立書店「天井返書」，沒有老街的喧鬧，卻多了一份靜謐，讓人能在結束一天的大溪女路旅程後，沉澱心情，細細品味這座小鎮的溫度。

## 走 逛 大 溪 老 街



大溪武德殿 | 桃園市大溪區普濟路33-3號 (03) 388-8600 09:30-17:00 (週一公休)

大溪國小日式宿舍 | 桃園市大溪區普濟路84巷3號、4號 (03) 388-8600  
週四至週日，預約制，填寫線上預約表單

協大木器行 | 桃園市大溪區和平路76號 (03) 388-6979 08:30-17:00 (週一公休)

游記百年油飯 | 桃園市大溪區民權路17號 (03) 388-1681  
11:00-19:00 (週二、週三公休)

天井返書 | 桃園市大溪區中山路12號 (03) 388-4466  
10:00-17:00 (週一、週二公休)

## 當大溪媽媽們走進社區

### 從婦女培力到閱讀推廣，用行動讓愛在地方延續

無論在哪裡，「媽媽們」總是最有行動力、也最容易聚在一起完成一件事的群體，大溪的媽媽們也不例外。帶領她們凝聚力量的，是成長於大溪的婦運先驅——陳來紅。她長期關注婦女權益與再就業問題，也投入地方教育與社區關懷，致力讓女性在家庭與社會之間找到新的定位與力量。

2008年，陳紅來回到大溪，邀請彭婉如基金會在當地開辦課後照顧員培訓課程，希望透過專業培力，協助媽媽們取得照顧技能與穩定工作機會。課程結束後，結業的學員媽媽們共同成立「大溪愛鎮協會」，展開課後照顧與閱讀推廣的行動。

在實際服務過程中，她們發現許多弱勢家庭的學童仍需要更多支持，於是進一步串連臺灣兒童閱讀學會、婦女團體全國聯合會、臺灣女藝協會等全國性資源，推動閱讀扎根計畫。協會透過「小小書評家」、「五色鳥故事館」等活動，帶動國小學童的閱讀風氣。許多媽媽受到感召，自願開車十多公里前往偏鄉說故事，陪伴當地的孩子。

愛鎮協會創會常務理事簡秀雯，後來在擔任大溪文化協會理事長時，也延續「說故事媽媽」的角色。她不僅講故事給孩子聽，內容更融入大溪的民俗慶典與木藝文化。之後，她更開設咖啡廳、舉辦導覽，將

身為大溪女兒與大溪媳婦的生活記憶與地方故事，分享給更多人。

如今，大溪有越來越多故事媽媽、志工媽媽與社區媽媽們，在各自的崗位上默默行動。從學校、衛生所、社區到觀光現場，她們透過培訓與服務，將關懷化為行動，串連成一股溫柔而堅韌的力量，讓「大溪媽媽」成為這座小鎮最動人的風景之一。



圖片來源：大溪愛鎮協會

## 走進大溪的女力陣頭

在大溪，女性不只是廟會的旁觀者；她們走進隊伍、扛起責任，讓「不分性別、同心敬神」成為地方默契，也逐步鬆動民俗現場的性別界線。

### 大溪聖母會——大溪唯一由女性組成的文轎轎班

「大溪聖母會」為大溪天后宮所屬的社頭組織，於民國 65 年由三位女信徒發起成立。所謂「社頭」，是地方信眾自發組成、於迎神賽會時負責護駕與出巡的民間團體，類似臺灣其他地區所稱的「軒社」。大溪聖母會下設將軍、僮仔、武轎、文轎與大鼓等組別，各司其職。其中文轎因雕飾繁複、重量較重，傳統多由男性抬轎，但大溪聖母會的文轎轎班卻全由女性組成，於遶境時迎請天上聖母，成為聖母會與大溪最具代表性的特色。這股從媽祖信仰延伸出的女性力量，逐漸深植地



圖片來源：大溪木藝生態博物館

方；她們以堅定的信念與行動，編織大溪的女性記憶，讓這份傳統信仰與精神在土地上世代傳承。

### 大溪關鳳組——臺灣首個全女性神將組

大溪樂幽社（幽，ㄅㄛˊㄣˊ）是在地歷史悠久的社頭，創立於1927年，平日以頭旗、北管、將軍、童子與神轎等陣容參與地方廟會。過往大溪社頭常見的神將，多為周倉、趙子龍、王甫、關平太子、關興太子等男性角色。直到2003年，樂幽社創立全台灣少見、也是大溪第一支「全女性神將組」——關鳳組。相傳關鳳為關聖帝君之女、身手不凡，她的入陣，讓原本清一色男性的將軍陣多了一抹堅韌的女性力量。關鳳不僅是大溪第一尊女神將，也是第一尊全由女性擔任「神將腳」的神將，成為女性走進傳統陣頭的一大里程碑。關鳳組證明：敬神護駕不分性別，也為社頭的女性參與寫下新的一頁。



圖片來源：大溪木藝生態博物館

# 女性人物 Heroine

用漫畫記錄家鄉風景，讓大溪故事被世界看見

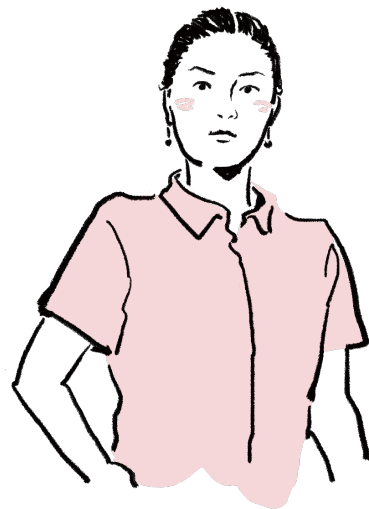
## 左萱



出生於桃園大溪的左萱，是近年來的新生代漫畫家，也是臺灣代表性的女性漫畫創作者之一。畢業自國立臺灣師範大學美術系的她，首部長篇創作《神之鄉》即獲日本國際漫畫賞銅獎，也翻譯成日、法、義、越等四國語言。2021年，改編自《神之鄉》的同名電視劇上映，也獲得觀眾好評。作為左萱的代表作之一，《神之鄉》的靈感發想自大溪普濟堂關聖帝君的聖誕慶典暨遶境活動，描寫返鄉青年在家鄉廟會中與親人和自身的和解。她將廟宇、神明信仰、遶境隊伍、老街風貌和在地豆干美食活靈活現地置入畫中，讓讀者得以透過漫畫窺見臺灣鄉鎮獨特的生活場景與精神信仰。

除了藉由《神之鄉》搭起與大溪之間的連結，左萱也參與大溪博物館的歷史建築擬人化企劃，將8棟建築創作成不同漫畫角色，讓更多人認識佇立在家鄉數十、數百年的建築館舍。在左萱的筆下，大溪的故事與人物都成了溫暖又有共鳴的漫畫作品，與當代讀者之間產生全新連結。

大溪少見女木匠，在木香裡闖出她的路



## 黃裕凰

出生在桃園大溪的黃裕凰，家中經營的是老字號的「堂和神桌」，她因不愛讀書，國中畢業後在父親半逼迫、半勸說下進入家業學習木工。起初她也是百般不願意，想跟同學一樣念美容美髮科，可是好勝的她每次聽到工廠裡的叔叔伯伯認為她做不到男生的工作，反而讓她更想嘗試、證明自己並不輸給異性。於是從扛木料、鋸木材到能組裝出一張神桌，她熬了兩年，用滿身傷疤換得出師的紮實功力，成為大溪少見的女性木匠師。

只是，隨著政府開放進口、祭拜習慣改變加上少子化，讓神桌市場每況愈下，經歷過幾年榮景的黃裕凰，不得不開始思考創新的可能。運用木工藝製作文創商品，是她試著在傳統產業中走出的新道路。過去做神桌留下的邊角料，通常都拿去當柴火燒掉，黃裕凰則拿來做杯墊、原子筆、吊飾或是名片夾，也接單做木製衣櫃、電視櫃。如今在技術、機器進步下，能掌握手工木藝這般功夫的人愈來愈少，一肩扛起家中神桌事業的黃裕凰更開始朝著教育方向努力，規劃親子木藝教室，也與學校合作設計木藝課程，將這份流傳已久的傳統手藝，重新回到現代人的生活當中。

發行人 張善政  
總編輯 杜慈容  
總策劃 桃園市政府婦幼發展局  
策劃團隊 林燕婷、江幸子、張晏寧  
顧問 蔣竹山  
發行單位 桃園市政府  
桃園市桃園區縣府路1號  
TEL: 03-3322101 / 1999 市民專線  
協力單位 桃園市政府新聞處 / 桃園市立大溪木藝生態博物館

企劃製作 財團法人婦女權益促進發展基金會  
統籌 黃鈴翔  
特約編輯 郭佩伶  
文字 田育志  
執行企劃 陳慧怡、趙若懿  
封面設計 何昀芳  
美術編輯 何昀芳  
插畫 詹仕靜、許凱威、游婷婷  
攝影 王維綱  
印刷 奇異多媒體印藝有限公司  
初版 2025年12月

特別感謝 桃園市愛鎮協會 陳來紅顧問  
桃園市大溪文化觀光產業發展協會  
陶庭創意開發股份有限公司 吳敏惠

桃園市政府婦幼發展局



官網

FB

我們自2015年起，以性別視角踏查各地，重新詮釋地方文化與歷史，重現女性的生命歷程與日常樣貌，讓歷史中的女性得以走向前臺。近年來我們逐步攜手地方政府、民間團體、文史工作者，及不同世代、不同領域的夥伴，透過盤點、走讀與導覽培力，讓巷弄、田間、市場成為認識女性故事的日常場域。

我們期盼以「故事」為核心的在地實踐，讓女性歷史更加鮮明，也讓更多人看見女性多樣的生命經驗，理解她們在城市發展中的關鍵角色——「女路」不只是一趟旅行，更是一場溫柔而堅定的意識覺醒。

——財團法人婦女權益促進發展基金會



**DAXI**