

桃園市發展遲緩兒童通報概況五年統計分析

一、前言

臺灣自民國 82 年修正兒童福利法，將發展遲緩兒童早期療育服務納入法律規定，開始重視早期療育的概念，自民國 89 年起從立法政策、社政福利、醫療衛生機關以及教育系統上，都將發展遲緩兒童的早期療育列為兒童福利服務的重點之一；在民 110 年 7 月 29 日衛生福利部制定的強化社會安全網第二期計畫(110-114 年)中，亦在策略一：「擴增家庭服務資源，提供可近性服務」提及需因應發展遲緩兒童家庭需求布建社區療育服務資源，顯示早期療育納入國家發展重點之一。

依據聯合國世界衛生組織(W.H.O)研究報告統計，兒童發展遲緩的發生率為 6%~8%，以本市每年將近 2 萬多名新生兒計算，約有 1,300 至 1,800 名為(疑似)發展遲緩。桃園市政府婦幼發展局針對早療服務設置「桃園市兒童發展通報轉介中心」提供本市 0 至 6 歲幼兒及其家庭兒童發展諮詢、早療通報及受理療育補助申請；另設置「五處早期療育發展中心」，提供早期療育相關醫療、教育或社會福利等專業諮詢、療育服務、提供親職技巧指導及支持性團體活動等個案追蹤關懷服務。

為制定早期療育服務政策方針，每季會分析發展遲緩兒童通報情形，以下就本市於 108 年至 112 年發展遲緩兒童通報進行分析，共分成五個部份：「發展遲緩兒童通報情形」、「新通報兒童發展狀況」、「新通報兒童父母身份別」、「通報來源分析」及「通報區域分析」：

二、桃園市 108 年至 112 年發展遲緩兒童通報分析

(一)發展遲緩兒童通報情形

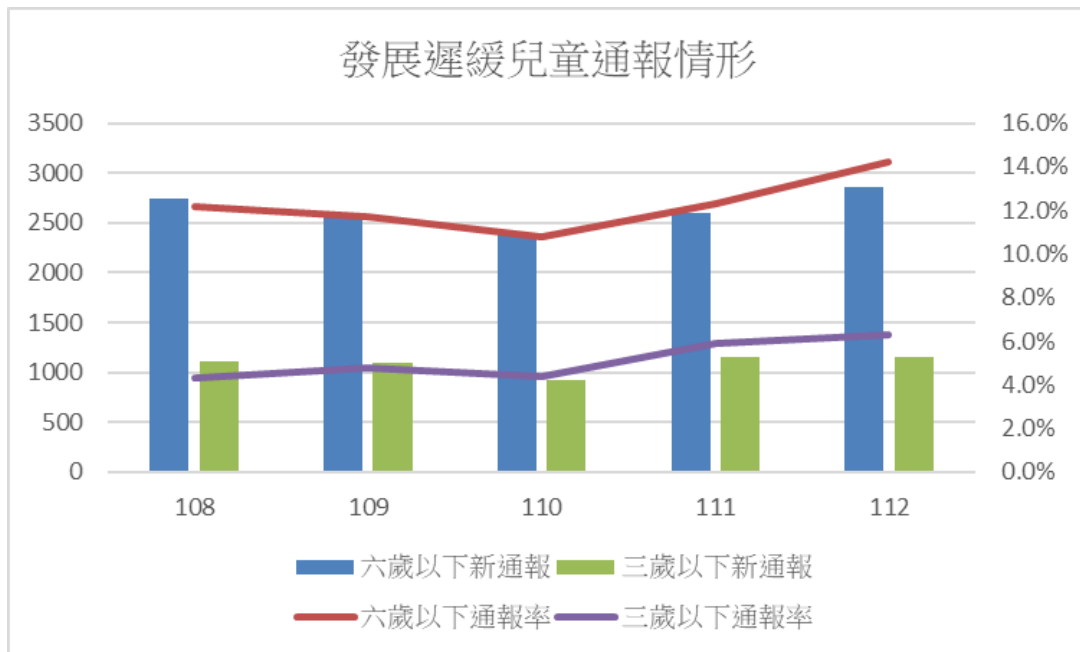
108 年至 112 年扣除重覆通報及不符合開案指標，共有 13,179 名新通報兒童，男女性別比約為 7:3，與「新北市 105 年發展遲緩兒童性別概況分析報告」發現相同，推估原因應與對性別特質的刻板印象可能影響察覺發展遲緩敏感度及重男輕女的傳統觀念影響通報。

根據 2016 世界衛生組織 (WHO) 的統計，發展遲緩兒的盛行率約為 6%~8%，比較五年發展遲緩通報率¹，可以發覺台灣自 109-110 年新冠疫情期間通報率略低，但仍達 WHO 標準；而以極早療觀點關注三歲以下兒童通報率²，五年以來皆符合衛福部社家署 108 年至 110 年「社會福利績效考核」制定「0 至未滿 3 歲發展遲緩兒童通報率³」需達 3.5% 標準。

【表 1】發展遲緩兒童五年通報情形

| 類別 | 六歲以下新通報 | | | | 三歲以下新通報 | | | |
|-----|---------|------|-------|-------|---------|------|------|------|
| | 男 | 女 | 合計 | 通報率 | 男 | 女 | 合計 | 通報率 |
| 108 | 1910 | 837 | 2747 | 12.2% | 719 | 388 | 1107 | 4.3% |
| 109 | 1782 | 784 | 2566 | 11.7% | 743 | 354 | 1097 | 4.8% |
| 110 | 1639 | 760 | 2399 | 10.8% | 603 | 326 | 929 | 4.4% |
| 111 | 1785 | 817 | 2602 | 12.3% | 760 | 391 | 1151 | 5.9% |
| 112 | 2026 | 839 | 2865 | 14.2% | 775 | 372 | 1147 | 6.3% |
| 合計 | 9142 | 4037 | 13179 | - | 3600 | 1831 | 5431 | - |

【圖 1】發展遲緩兒童通報情形



1 六歲以下通報率公式=當年通報數/未達就學年齡兒童人數÷6又3分之2

2 三歲以下通報率計算公式：【三歲以下當年通報數 / (三歲以下人口數/3)】*100

3 資料來源：衛生福利部社會及家庭署-社會福利績效考核 [https://www.sfaa.gov.tw/SFAA/Pages/List.aspx?](https://www.sfaa.gov.tw/SFAA/Pages/List.aspx?nodeid=62)

(二)新通報兒童發展概況

新通報兒童發展狀況以通報來源勾選為其主要判定，兒童若未領有相關證明則發展狀況會註記為「疑似發展遲緩」，經由「聯合評估中心/醫院」所判定註記為「確診」，而經由身心障礙鑑定程序確認領有「身心障礙證明」則會註記為「身障」，故將兒童發展共分為「疑似發展」、「確診」、「身障證明」三部份。然兒童發展狀況為一動態過程，例如：兒童在被通報時，其發展狀況有可能是「疑似」，後經由聯評醫院評估為「確診」或經由早期療育介入，其發展能力提升而與同儕相較異。從表 2. 可以看到六歲以下確診率，除了 110 年(新冠疫情爆發)以外，五年確診率皆介於 38% 至 54%；而三歲以下確診率則介於 34% 至 49%。

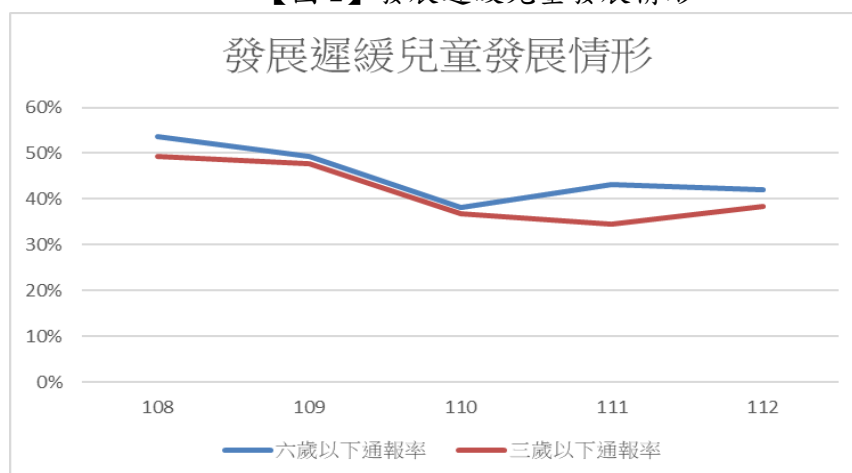
「早期療育」的精神是希望在早期（約 0~3 歲時）發現孩子的發展遲緩問題，並為他們提供支持，針對需要協助的發展能力加以訓練，讓未來能像一般兒童獨立自主地日常生活，如吃飯、玩遊戲、就學、參與休閒活動等；故期待「疑似發展遲緩」兒童能被盡早通報，以利兒童發展，減少國家成本支出。

【表 2】五年發展遲緩新通報兒童發展情形

| 類別 | 六歲以下 | | | | | 三歲以下 | | | | |
|-----|------|------|-----|-------|------------------|------|------|-----|------|-----|
| | 疑似 | 確診 | 身障 | 合計 | 確診率 ⁴ | 疑似 | 確診 | 身障 | 合計 | 確診率 |
| 108 | 1275 | 1250 | 222 | 2747 | 54% | 561 | 437 | 109 | 1107 | 49% |
| 109 | 1301 | 1101 | 164 | 2566 | 49% | 573 | 449 | 75 | 1097 | 48% |
| 110 | 1484 | 783 | 132 | 2399 | 38% | 587 | 275 | 67 | 929 | 37% |
| 111 | 1481 | 974 | 147 | 2602 | 43% | 755 | 320 | 76 | 1151 | 34% |
| 112 | 1663 | 998 | 204 | 2865 | 42% | 708 | 337 | 102 | 1147 | 38% |
| 合計 | 7204 | 5106 | 869 | 13179 | 44% | 3184 | 1818 | 429 | 5431 | 41% |

4 確診率公式=確診率計算公式=(發展遲緩診斷證明+身障證明/手冊)÷總通報人數

【圖 2】發展遲緩兒童發展情形



(三)新通報兒童父母身份別

新通報兒童父母身份別區分為原住民、新住民(以原國籍計算)及非上述身份列為「一般」三部份，並針對原住民及新住民新通報兒童進行個別分析。

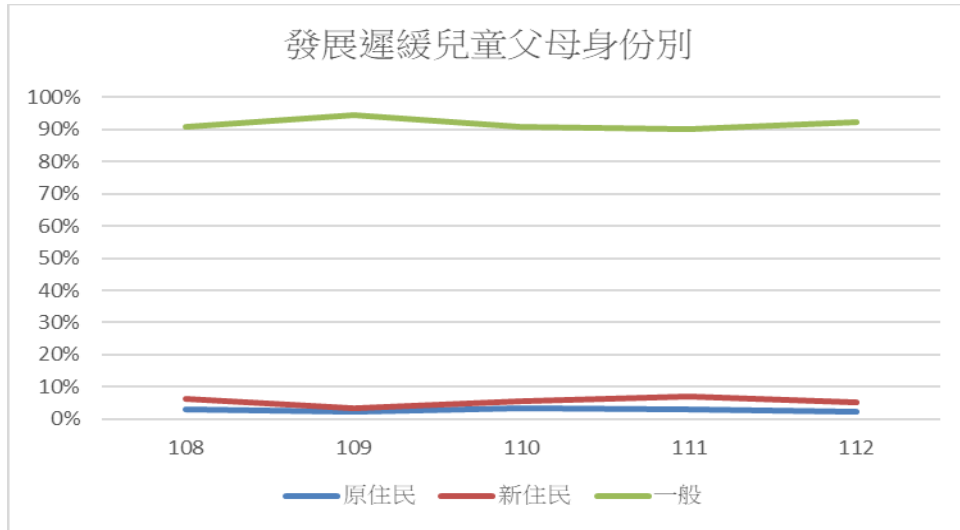
本市五年以來受理新通報兒童之父母身份別，本國籍(非原住民)的家長佔多數有 90%以上，而家長具原住民身份的有 2% 至 4%；具新住民身份之家長則有 3% 至 7%，推估原因有可能是因為他單位通報兒童資料時，未盡然全面登載父母身份別，或認為已領有身份證之新住民已是台灣國籍而未登錄，而男女性別比則不論身份別都趨於 7:3。

【表 3】五年發展遲緩新通報兒童家長身份別

| 年度 | 類別 | 原住民 | | | 新住民 | | | 一般 | | | 合計 | | |
|-----|-----|-----|-----|----|-----|-----|-----|------|-----|------|------|-----|------|
| | | 男 | 女 | 合計 | 男 | 女 | 合計 | 男 | 女 | 合計 | 男 | 女 | 合計 |
| 108 | 人數 | 46 | 32 | 78 | 112 | 60 | 172 | 1754 | 743 | 2497 | 1912 | 835 | 2747 |
| | 百分比 | 59% | 41% | 3% | 65% | 35% | 6% | 70% | 30% | 91% | 70% | 30% | 100% |
| 109 | 人數 | 37 | 24 | 61 | 63 | 23 | 86 | 1678 | 741 | 2419 | 1778 | 788 | 2566 |
| | 百分比 | 61% | 39% | 2% | 73% | 27% | 3% | 69% | 31% | 94% | 69% | 31% | 100% |
| 110 | 人數 | 53 | 32 | 85 | 86 | 46 | 132 | 1500 | 682 | 2182 | 1639 | 760 | 2399 |
| | 百分比 | 62% | 38% | 4% | 65% | 35% | 6% | 69% | 31% | 91% | 68% | 32% | 100% |
| 111 | 人數 | 54 | 25 | 79 | 118 | 64 | 182 | 1611 | 730 | 2341 | 1783 | 819 | 2602 |
| | 百分比 | 68% | 32% | 3% | 65% | 35% | 7% | 69% | 31% | 90% | 69% | 31% | 100% |
| 112 | 人數 | 53 | 17 | 70 | 103 | 49 | 152 | 1870 | 773 | 2643 | 1783 | 819 | 2865 |
| | 百分比 | 76% | 24% | 2% | 68% | 32% | 5% | 71% | 29% | 92% | 62% | 29% | 100% |

| | | | | | | | | | | | | | |
|----|-----|-----|-----|-----|-----|-----|-----|------|------|-------|------|------|-------|
| 合計 | 人數 | 243 | 130 | 373 | 482 | 242 | 724 | 8413 | 3669 | 12082 | 8895 | 4021 | 13179 |
| | 百分比 | 65% | 35% | 3% | 67% | 33% | 5% | 70% | 30% | 92% | 67% | 31% | 100% |

【圖 3】發展遲緩兒童家長身份別



(四)通報來源分析

依衛福部社家署通報來源定義共區分為：「醫療院所」、「衛生所」、「社福機構」、「居家托育」、「托嬰中心」、「幼兒教育機構」、「家長」及非上述的則列為「其他」等類別。

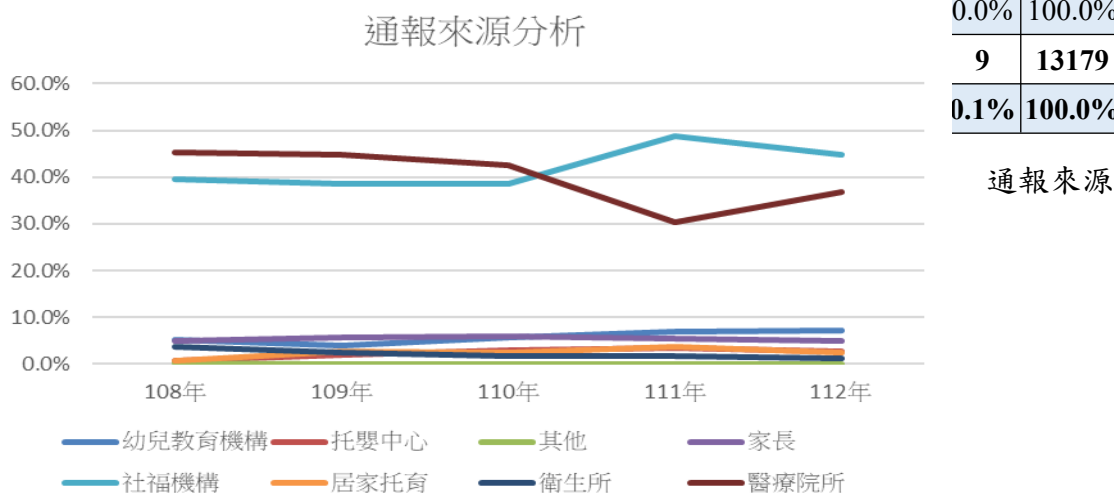
五年來通報發展遲緩兒童佔最多數的通報來源以「社福機構」最高佔 42.1%，「醫療院所」則為次之佔 39.9%，三歲以下幼兒照顧的一線人員-「居家托育」及「托嬰中心」通數量亦逐年提高，顯示本市關注極早療的重要性。

【表 4】五年發展遲緩新通報兒童通報情形

| 年度 | 類別 | 醫療院所 | 衛生所 | 社福機構 | 居家托育 | 托嬰中心 | 幼兒教育機構 | 家長 | 其他 | 總計 |
|-------|-----|-------|------|-------|------|------|--------|------|------|--------|
| 108 年 | 人數 | 1245 | 98 | 1085 | 22 | 17 | 143 | 132 | 5 | 2747 |
| | 百分比 | 45.3% | 3.6% | 39.5% | 0.8% | 0.6% | 5.2% | 4.8% | 0.2% | 100.0% |
| 109 年 | 人數 | 1151 | 60 | 991 | 69 | 50 | 98 | 146 | 1 | 2566 |
| | 百分比 | 44.9% | 2.3% | 38.6% | 2.7% | 1.9% | 3.8% | 5.7% | 0.0% | 100.0% |
| 110 年 | 人數 | 1021 | 43 | 925 | 59 | 68 | 138 | 144 | 1 | 2399 |
| | 百分比 | 42.6% | 1.8% | 38.6% | 2.5% | 2.8% | 5.8% | 6.0% | 0.0% | 100.0% |
| 111 年 | 人數 | 791 | 43 | 1269 | 93 | 89 | 178 | 138 | 1 | 2602 |
| | 百分比 | 30.4% | 1.7% | 48.8% | 3.6% | 3.4% | 6.8% | 5.3% | 0.0% | 100.0% |

| | | | | | | | | | | | | |
|------|-----|------|----|------|----|----|-----|-----|---|------|------|--------|
| 112年 | 人數 | 1051 | 35 | 1280 | 72 | 78 | 206 | 142 | 1 | 2865 | | |
| | 百分比 | | | | | | | | | | 0.0% | 100.0% |
| 合計 | 人數 | | | | | | | | | | 9 | 13179 |
| | 百分比 | | | | | | | | | | 0.1% | 100.0% |

【圖4】
分析



(五)通報區域分析

從通報比例來看，五年以來通報人數最高的是以都會型區域為主，前三高為「桃園區」、「中壢區」及「八德區」，而前三低則以偏鄉地區為主，分別是「復興區」、「新屋區」、「觀音區」及「大溪區」。

但若以當地區域人口數做通報率的比較分析，可以看出在110年新冠疫情爆發時，在各區域的通報率雖有些許下降，仍達世界衛生組織的6%至8%盛行率的標準範圍內，而桃園市大多數區域之通報率多有上升趨勢，尤其原住民區域之復興區通報率於112年為最高通報率之區域。

【表5】五年發展遲緩新通報兒童通報區域分析

| 年度 | 108年 | | 109年 | | 110年 | | 111年 | | 112年 | | 合計 | 通報比例 ⁵ |
|----|------|-------|------|-------|------|-------|------|-------|------|-------|------|-------------------|
| | 通報數 | 通報率 | 通報數 | 通報率 | 通報數 | 通報率 | 通報數 | 通報率 | 通報數 | 通報率 | | |
| 八德 | 335 | 16.0% | 274 | 13.0% | 260 | 12.6% | 295 | 15.0% | 301 | 15.8% | 1465 | 11% |
| 大園 | 120 | 12.9% | 107 | 11.6% | 109 | 12.3% | 100 | 12.4% | 103 | 13.1% | 539 | 4% |

⁵ 通報比例：以五年來通報人數計算，通報比例 = 各區通報數 ÷ 五年合計通報人數

| 年度 | 108年 | | 109年 | | 110年 | | 111年 | | 112年 | | 合計 | 通報比例 |
|-----|------|-------|------|-------|------|-------|------|-------|------|-------|-------|------|
| 區域 | 通報數 | 通報率 | 通報數 | 通報率 | 通報數 | 通報率 | 通報數 | 通報率 | 通報數 | 通報率 | | |
| 大溪 | 110 | 11.3% | 86 | 10.2% | 73 | 8.9% | 91 | 11.9% | 78 | 10.8% | 438 | 3% |
| 中壢 | 490 | 11.6% | 458 | 11.1% | 384 | 9.6% | 445 | 11.7% | 506 | 13.7% | 2283 | 17% |
| 平鎮 | 244 | 10.7% | 218 | 9.7% | 248 | 11.4% | 262 | 12.6% | 283 | 14.2% | 1255 | 10% |
| 桃園 | 525 | 12.1% | 496 | 11.9% | 486 | 12.0% | 455 | 11.7% | 521 | 13.9% | 2483 | 19% |
| 復興 | 11 | 7.0% | 14 | 8.7% | 20 | 12.1% | 18 | 11.0% | 35 | 20.9% | 98 | 1% |
| 新屋 | 48 | 12.6% | 31 | 8.1% | 25 | 6.7% | 38 | 10.3% | 52 | 14.5% | 194 | 1% |
| 楊梅 | 171 | 9.6% | 214 | 12.1% | 187 | 10.9% | 223 | 13.6% | 210 | 13.4% | 1005 | 8% |
| 龍潭 | 115 | 9.4% | 116 | 10.1% | 94 | 8.4% | 110 | 10.3% | 114 | 11.3% | 549 | 4% |
| 龜山 | 201 | 11.6% | 200 | 12.1% | 188 | 11.7% | 197 | 12.5% | 277 | 17.6% | 1063 | 8% |
| 蘆竹 | 173 | 9.7% | 173 | 10.1% | 171 | 10.5% | 190 | 12.4% | 208 | 14.5% | 915 | 7% |
| 觀音 | 77 | 11.8% | 52 | 8.0% | 61 | 9.5% | 76 | 11.7% | 100 | 15.6% | 366 | 3% |
| 外縣市 | 127 | - | 127 | - | 93 | - | 102 | - | 77 | - | 526 | 4% |
| 合計 | 2747 | 12.2% | 2566 | 11.7% | 2399 | 10.8% | 2602 | 12.3% | 2865 | 14.2% | 13179 | 100% |

【圖 5】通報區域五年分析

