

## 115 年 2 月 GC01 標工程進度

### 一、八德(南段)工區：

- (1) 建德路及新闢道路共 337 支基樁已於 109 年 11 月全部施作完成。
- (2) 建德路及新闢道路共 66 座樁帽已於 110 年 6 月全部施作完成。
- (3) 建德路及新闢道路共 61 支 RC 墩柱已於 110 年 8 月全部施作完成；鋼墩柱共 5 支已於 110 年 9 月全部施作完成。
- (4) 建德路及新闢道路共 62 支帽梁已於 111 年 5 月全部施作完成。
- (5) 建德路及新闢道路累計完成 16 跨場鑄箱型梁橋面版。
- (6) 建德路及新闢道路 64 支預鑄混凝土 U 型梁已於 112 年 5 月全部施作完成。
- (7) 建德路及新闢道路累計完成 7 跨鋼箱型梁吊裝。
- (8) 雨水箱涵鋼軌樁打設、水平支撐架設、牆身模板組立、土方挖掘等施作。
- (9) 出流管制邊溝頂版鋼筋綁紮、模板組立、混凝土澆置等施作。
- (10) 共同管道北側人孔開挖埋設、管群配管等施作。

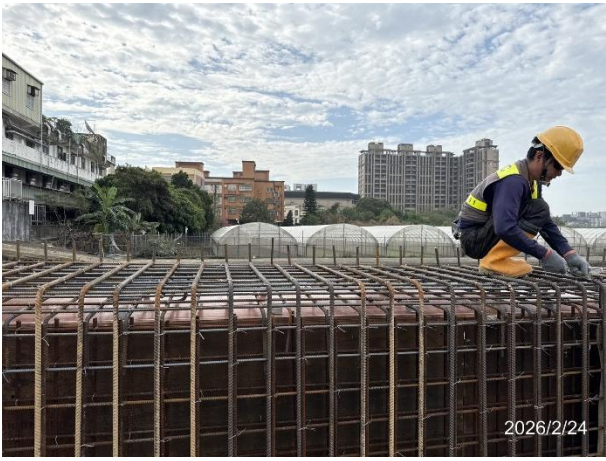
### 二、蘆竹、大園(北段)工區：

- (1) 中正北路 B 工區(蘆竹區中正北路，南竹路~中正路橋)、C 工區(蘆竹區中正北路~南工路)、D-1 工區(蘆興街-南青路~南工路二段)、南崁路二段 D 工區(南青路~山隆加油站)、E 工區(南崁路二段 532 號~坑菓路口)及 F 工區 (坑菓路-G31~G32 車站) 1,458 支基樁已於 111 年 5 月全部施作完成。
- (2) 中正北路、南崁路二段、三民路二段及坑菓路樁帽共 249 處已全數完成。
- (3) 中正北路、南崁路二段、三民路二段及坑菓路持續進行墩柱施作，累計已完成 247 支墩柱。
- (4) 中正北路、南崁路二段、三民路二段及坑菓路持續進行帽梁施作，累計已完成 225 座帽梁。
- (5) 中正北路、南崁路二段、三民路二段及坑菓路累計完成 63 跨場鑄箱型梁橋面版，目前進行崁下橋東側人行道欄杆墩座模板拆除前置作業、三角托架拆除、路燈安裝施工等。
- (6) 中正北路、南崁路二段、三民路二段及坑菓路累計完成 200 支預鑄混凝土 U 型梁吊裝。
- (7) 中正北路、南崁路二段、三民路二段及坑菓路累計完成 64 跨鋼箱型梁吊裝。
- (8) G13 車站目前進行車站站體月台層踢腳板安裝、出入口景觀排水溝放樣、開挖、鋼筋綁紮加工、景觀燈基座鋼筋綁紮組模及預鑄、消防、水電環控設備施工等；G14(原 G13a)車站站體東側單元格柵安裝、出入口三樓花崗石地坪施作、消防、水電環控設備施工等；G15(原 G14)車站站體連通道底部鋁板封板、AL 天花板安裝，穿堂層防煙鋁板施作、出入口東向外牆磁磚鋪貼、消防系統配管、水電環控作業等；G15a(原 G31)車站站體穿越層天花板骨架及鋼板門門

框安裝施作、出入口外牆牆面石材安裝及帷幕骨架施作、消防系統配管、水電環控作業等；  
 G15b(原 G32)車站站體抗風梁柱安裝施作、出入口 2 樓天花板及 4 樓格柵施作、消防系統配管、水電環控作業等。

三、GC01 標截至 115 年 2 月 28 日進度為 89.80%。

 <p>2026/2/12</p>	 <p>2026/02/12</p>
<p>G13 車站出入口景觀矮牆混凝土澆置</p>	<p>G14(原 G13a)車站出入口三樓花崗石地坪施作</p>
 <p>107/02/2026 10:21:41</p>	 <p>2026/02/12</p>
<p>G15(原 G14)車站站體穿堂層金屬天花板施作</p>	<p>G15a(原 G31)車站站體抗風梁柱施作</p>
 <p>2026.02.10</p>	 <p>2026/2/24</p>
<p>G15b(原 G32)車站站體穿堂層抗風梁安裝</p>	<p>崁下橋路燈安裝作業</p>



出流管制邊溝鋼筋綁紮作業



雨水箱涵鋼軌樁打設

## 115 年 2 月 GC04B 標工程進度

一、大園工區：

- (1) 基樁已完成 39 支。
- (2) 橋墩基礎樁帽已完成 2 座。
- (3) 2 月份施作項目為墩柱模板組立、樁帽基礎鋼筋加工、樁帽基礎混凝土澆置等

二、GC04B 標截至 115 年 2 月 28 日進度為 2.92%。



樁帽基礎鋼筋加工作業



樁帽基礎混凝土澆置