

# 104 第 2 次桃園市婦女權益促進委員會

## 【就業、經濟與福利組】

### 工作報告

提報單位：經濟發展局

統計資料：102 年 1 月至 104 年 9 月止

## 壹、工商登記家數及資本額之負責人性別統計

### 一、工廠登記

至 104 年 9 月底止，本市工廠登記家數共 10,957 家，男性負責人 8,540 人(77.94%)，女性負責人 2,417 人(22.06%)；總資本額為 5,382,274,788,405 元，男性資本額為 5,175,203,964,115 元(96.15%)，女性資本額為 207,070,824,290 元(3.85%)。(資料來源：經濟部工廠登記與管理系統)

表 1：統計至 104 年 9 月底工廠登記家數統計表-按負責人性別分

行業別	男	女	合計
食品製造業	467 人(75.69%)	150 人(24.31%)	617 人
飲料製造業	36 人(64.29%)	20 人(35.71%)	56 人
紡織業	571 人(74.74%)	193 人(25.26%)	764 人
成衣及服飾 品製造業	59 人(73.75%)	21 人(26.25%)	80 人
皮革、毛皮及 其製品製造 業	16 人(76.19%)	5 人(23.81%)	21 人
木竹製品製 造業	66 人(66.67%)	33 人(33.33%)	99 人
紙漿、紙及紙 製品製造業	155 人(73.46%)	56 人(26.54%)	211 人
印刷及資料 儲存媒體複 製業	97 人(75.78%)	31 人(24.22%)	128 人
石油及煤製	16 人(80.00%)	4 人(20.00%)	20 人

品製造業			
化學材料製造業	158 人(78.22%)	44 人(21.78%)	202 人
化學製品製造業	335 人(75.62%)	108 人(24.38%)	443 人
藥品及醫用化學製品製造業	43 人(91.49%)	4 人(8.51%)	47 人
橡膠製品製造業	94 人(75.81%)	30 人(24.19%)	124 人
塑膠製品製造業	688 人(76.27%)	214 人(23.73%)	902 人
非金屬礦物製品製造業	212 人(81.85%)	47 人(18.15%)	259 人
基本金屬製造業	261 人(81.56%)	59 人(18.44%)	320 人
金屬製品製造業	1,259 人(78.00%)	355 人(22.00%)	1,614 人
電子零組件製造業	792 人(82.33%)	170 人(17.67%)	962 人
電腦、電子產品及光學製品製造業	295 人(81.04%)	69 人(18.96%)	364 人
電力設備製造業	356 人(77.90%)	101 人(22.10%)	457 人
機械設備製造業	1,932 人(78.79%)	520 人(21.21%)	2,452 人
汽車及其零件製造業	285 人(78.73%)	77 人(21.27%)	362 人
其他運輸工具及其零件製造業	52 人(89.66%)	6 人(10.34%)	58 人
家具製造業	91 人(70.54%)	38 人(29.46%)	129 人
其他製造業	204 人(76.69%)	62 人(23.31%)	266 人
104 年 (9 月底止)	8,540 人(77.94%)	2,417 人(22.06%)	10,957 人

表 2：統計至 104 年 9 月底工廠登記資本額統計表-按負責人性別分

行業別	男	女	合計
食品製造業	287,764,041,730 元 (95.92%)	12,234,497,520 元 (4.08%)	299,998,539,250 元
飲料製造業	59,634,742,322 元 (99.85%)	88,610,000 元 (0.15%)	59,723,352,322 元
紡織業	440,125,861,100 元 (94.08%)	27,719,790,540 元 (5.92%)	467,845,651,640 元
成衣及服飾 品製造業	7,418,157,750 元 (93.85%)	485,700,000 元 (6.15%)	7,903,857,750 元
皮革、毛皮 及其製品製 造業	485,160,000 元 (93.09%)	36,000,000 元 (6.91%)	521,160,000 元
木竹製品製 造業	2,528,838,760 元 (85.68%)	422,530,000 元 (14.32%)	2,951,368,760 元
紙漿、紙及 紙製品製 造業	129,330,219,330 元 (97.84%)	2,850,297,640 元 (2.16%)	132,180,516,970 元
印刷及資料 儲存媒體複 製業	25,053,742,460 元 (95.47%)	1,189,959,000 元 (4.53%)	26,243,701,460 元
石油及煤製 品製造業	2,685,163,060 元 (92.05%)	232,000,000 元 (7.95%)	2,917,163,060 元
化學材料製 造業	98,420,162,649 元 (97.93%)	2,075,600,000 元 (2.07%)	100,495,762,649 元
化學製品製 造業	70,059,075,720 元 (91.40%)	6,594,879,060 元 (8.60%)	76,653,954,780 元
藥品及醫用 化學製品製 造業	17,600,443,400 元 (98.78%)	217,320,000 元 (1.22%)	17,817,763,400 元
橡膠製品製 造業	8,339,110,430 元 (93.46%)	583,410,000 元 (6.54%)	8,922,520,430 元
塑膠製品製 造業	98,081,789,555 元 (95.51%)	4,608,643,950 元 (4.49%)	102,690,433,505 元
非金屬礦物 製品製造業	197,602,393,780 元 (99.10%)	1,799,427,000 元 (0.90%)	199,401,820,780 元
基本金屬製	95,948,058,410 元	4,027,926,300 元	99,975,984,710 元

造業	(95.97%)	(4.03%)	
金屬製品製造業	201,760,871,750 元 (89.20%)	24,426,373,140 元 (10.8%)	226,187,244,890 元
電子零組件製造業	1,942,848,098,382 元 (99.65%)	6,799,691,760 元 (0.35%)	1,949,647,790,142 元
電腦、電子產品及光學製品製造業	899,114,396,980 元 (98.17%)	16,785,792,290 元 (1.83%)	915,900,189,270 元
電力設備製造業	127,430,581,340 元 (77.24%)	37,553,042,960 元 (22.76%)	164,983,624,300 元
機械設備製造業	225,503,092,397 元 (81.60%)	50,854,097,060 元 (18.40%)	276,357,189,457 元
汽車及其零件製造業	68,171,565,730 元 (97.09%)	2,040,127,500 元 (2.91%)	70,211,693,230 元
其他運輸工具及其零件製造業	108,195,548,810 元 (98.92%)	1,180,422,270 元 (1.08%)	109,375,971,080 元
家具製造業	6,915,946,020 元 (92.51%)	559,600,000 元 (7.49%)	7,475,546,020 元
其他製造業	54,186,902,250 元 (96.95%)	1,705,086,300 元 (3.05%)	55,891,988,550 元
104 年 (9 月底止)	5,175,203,964,115 元 (96.15%)	207,070,824,290 元 (3.85%)	5,382,274,788,405 元

圖 1：統計至 104 年 9 月底各行業工廠登記家數性別比例折線圖

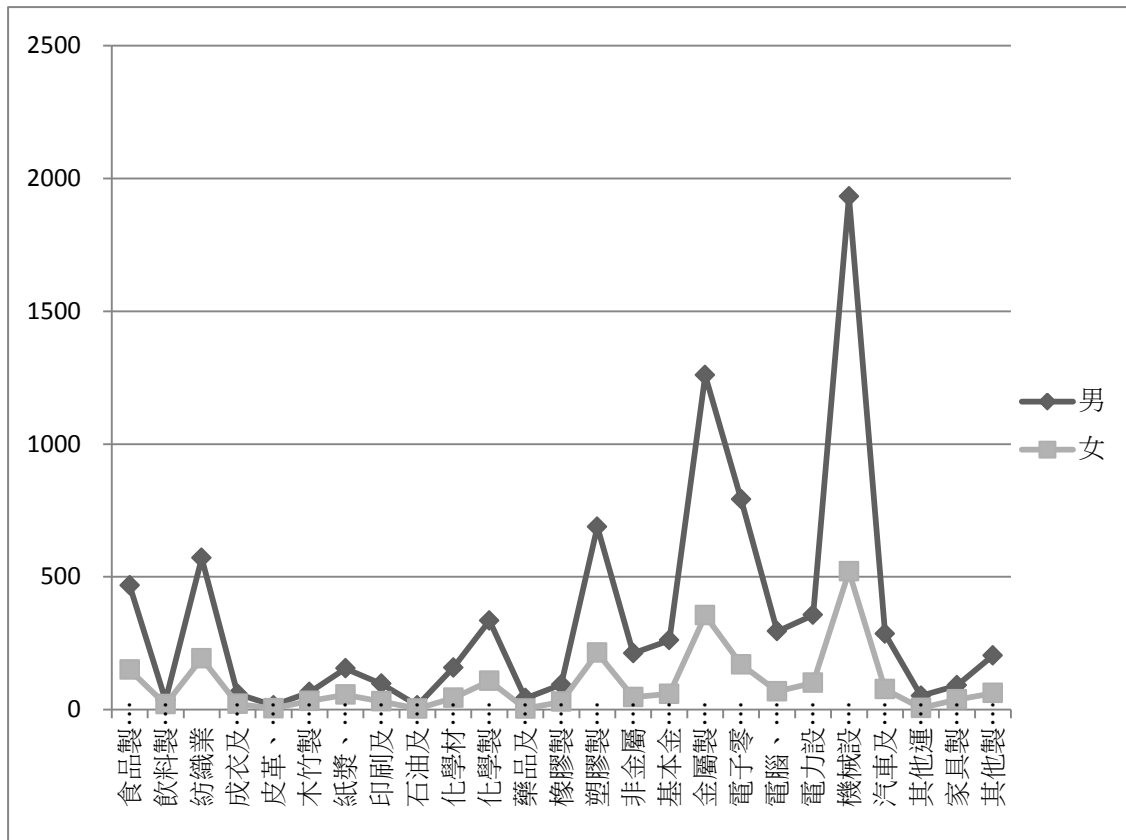
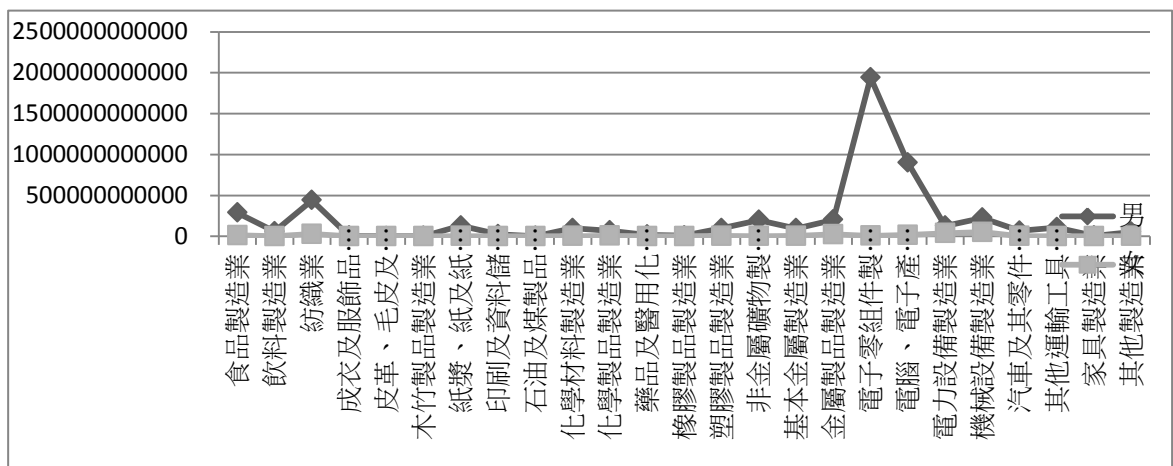


圖 2：統計至 104 年 9 月底各行業工廠登記資本額性別比例折線圖



## 二、商業登記

至 104 年 9 月底止，本市商業登記家數共 48,866 家，男性負責人 31,388 人(64.23%)，女性負責人 17,478 人(35.77%)；總資本額為 12,415,782,882 元，男性資本額為 8,782,283,578 元 (70.73%)，女性資本額為 3,633,499,304 元(29.27%)。(資料來

源：經濟部全國商業登記資訊系統)

表 3：統計至 104 年 9 月底各行業商業登記家數統計表-按負責人性別分

行業別	男	女	合計
農、林、漁、 牧業	198 人(77.34%)	58 人(22.66%)	256 人
礦業及土石 採取業	15 人(88.24%)	2 人(11.76%)	17 人
製造業	828 人(67.37%)	401 人(32.63%)	1,229 人
電力及燃氣 供應業	5 人(55.56%)	4 人(44.44%)	9 人
用水供應及 污染整治業	175 人(64.81%)	95 人(35.19%)	270 人
營造業	4,217 人(76.71%)	1,280 人(23.29%)	5,497 人
批發及零售 業	16,723 人(62.53%)	10,019 人(37.47%)	26,742 人
運輸及倉儲 業	1,523 人(97.07%)	46 人(2.93%)	1,569 人
住宿及餐飲 業	2,864 人(54.87%)	2,356 人(45.13%)	5,220 人
資訊及通訊 傳播業	227 人(74.18%)	79 人(25.82%)	306 人
金融及保險 業	115 人(64.97%)	62 人(35.03%)	177 人
不動產業	155 人(64.85%)	84 人(35.15%)	239 人
專業、科學及 技術服務業	656 人(62.83%)	388 人(37.17%)	1,044 人
支援服務業	969 人(63.17%)	565 人(36.83%)	1,534 人
教育服務業	10 人(40.00%)	15 人(60.00%)	25 人
藝術、娛樂及 休閒服務業	762 人(59.12%)	527 人(40.88%)	1,289 人
其他服務業	1,946 人(56.52%)	1,497 人(43.48%)	3,443 人
104 年 (9 月底止)	31,388 人(64.23%)	17,478 人(35.77%)	48,866 人

表 4：統計至 104 年 9 月底各行業商業登記資本額統計表-按負責人性別

分

行業別	男	女	合計
農、林、漁、 牧業	78,715,001 元 (80.97%)	18,503,000 元 (19.03%)	97,218,001 元
礦業及土石 採取業	4,490,000 元 (90.89%)	449,999 元 (9.11%)	4,939,999 元
製造業	634,351,001 元 (80.21%)	156,550,688 元 (19.79%)	790,901,689 元
電力及燃氣 供應業	1,850,500 元 (71.71%)	730,000 元 (28.29%)	2,580,500 元
用水供應及 污染整治業	71,041,776 元 (62.28%)	43,018,000 元 (37.72%)	114,059,776 元
營造業	1,808,276,760 元 (76.67%)	550,100,164 元 (23.33%)	2,358,376,924 元
批發及零售 業	3,392,803,828 元 (64.22%)	1,890,662,126 元 (35.78%)	5,283,465,954 元
運輸及倉儲 業	236,499,140 元 (70.94%)	96,888,000 元 (29.06%)	333,387,140 元
住宿及餐飲 業	1,272,263,689 元 (80.18%)	314,540,376 元 (19.82%)	1,586,804,065 元
資訊及通訊 傳播業	69,748,961 元 (76.61%)	21,295,000 元 (23.39%)	91,043,961 元
金融及保險 業	444,510,000 元 (85.89%)	73,040,000 元 (14.11%)	517,550,000 元
不動產業	64,686,000 元 (69.32%)	28,631,000 元 (30.68%)	93,317,000 元
專業、科學 及技術服務 業	134,834,087 元 (57.84%)	98,265,775 元 (42.16%)	233,099,862 元
支援服務業	251,187,573 元 (64.61%)	137,610,100 元 (35.39%)	388,797,673 元
教育服務業	1,580,000 元 (47.72%)	1,730,700 元 (52.28%)	3,310,700 元
藝術、娛樂 及休閒服務 業	88,900,463 元 (64.36%)	49,229,876 元 (35.64%)	138,130,339 元
其他服務業	226,544,799 元	152,254,500 元	378,799,299 元

	(59.81%)	(40.19%)	
104年 (9月底止)	8,782,283,578元 (70.73%)	3,633,499,304元 (29.27%)	12,415,782,882元

圖 3：統計至 104 年 9 月底各行業商業登記家數性別比例長條圖

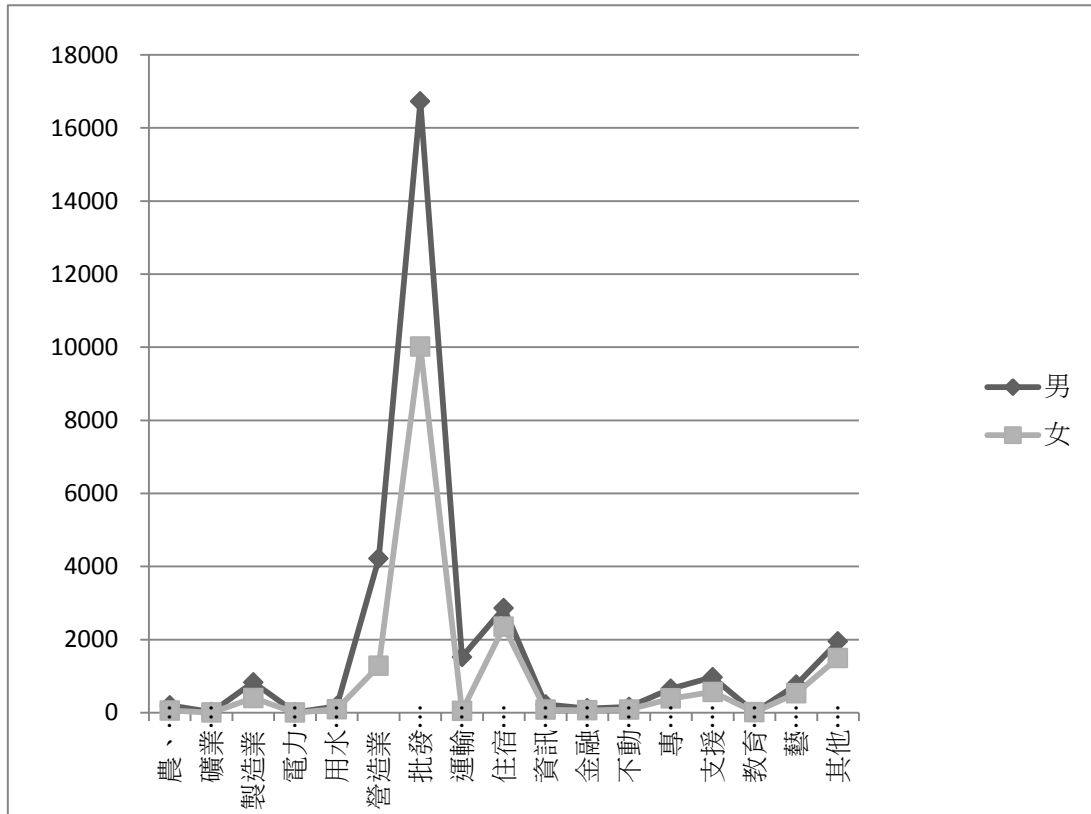
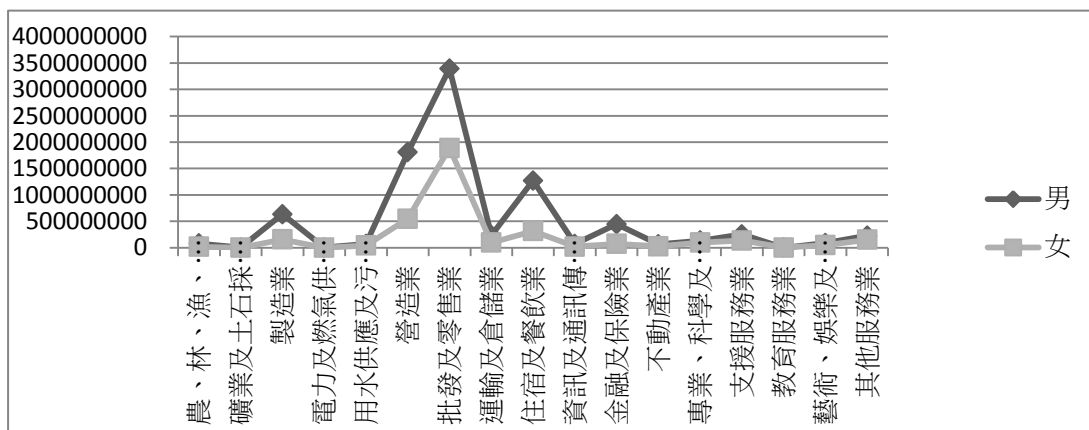


圖 4：統計至 104 年 9 月底各行業商業登記資本額性別比例折線圖



### 三、結論



根據數據顯示，各行業工商登記負責人及資本額，仍以男性比例居高，顯示擔任負責人與否與資金取得有極大關聯性，而能否取得資金又與父系社會文化及「男主外，女主內」之教育風氣相關，故若想增加女性取得資金或相關資源的途徑與機會，恐須加強性別平等教育，以逐步改善社會文化及教育風氣。

## 貳、 公有零售市場及攤販集中區攤販數之負責人性別統計

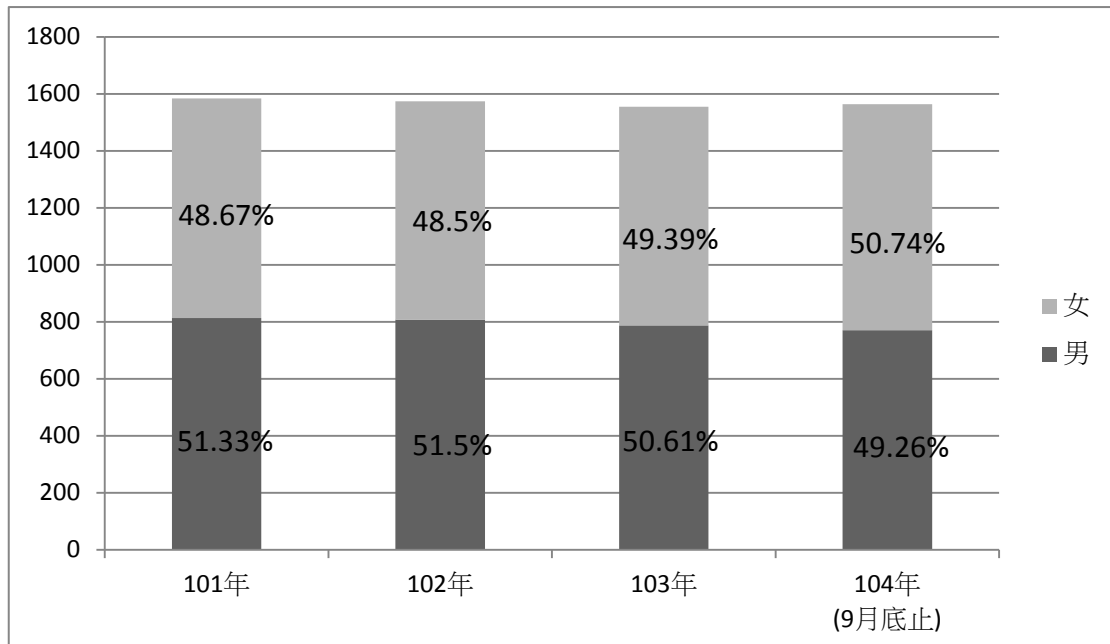
### 一、公有零售市場(除委外)

至104年9月底止，本市公有零售市場(除委外)共計1,563攤，男性負責人770人(49.26%)，女性負責人793人(50.74%)。(資料來源：各區公所)

表5：101年至104年9月底公有零售市場攤販負責人性別統計表

年度	男	女	合計
101年	813人(51.33%)	771人(48.67%)	1,584人
102年	807人(51.50%)	760人(48.50%)	1,567人
103年	787人(50.61%)	768人(49.39%)	1,555人
104年 (9月底止)	770人(49.26%)	793人(50.74%)	1,563人

圖5：101年至104年9月底公有零售市場攤販負責人性別統計長條圖



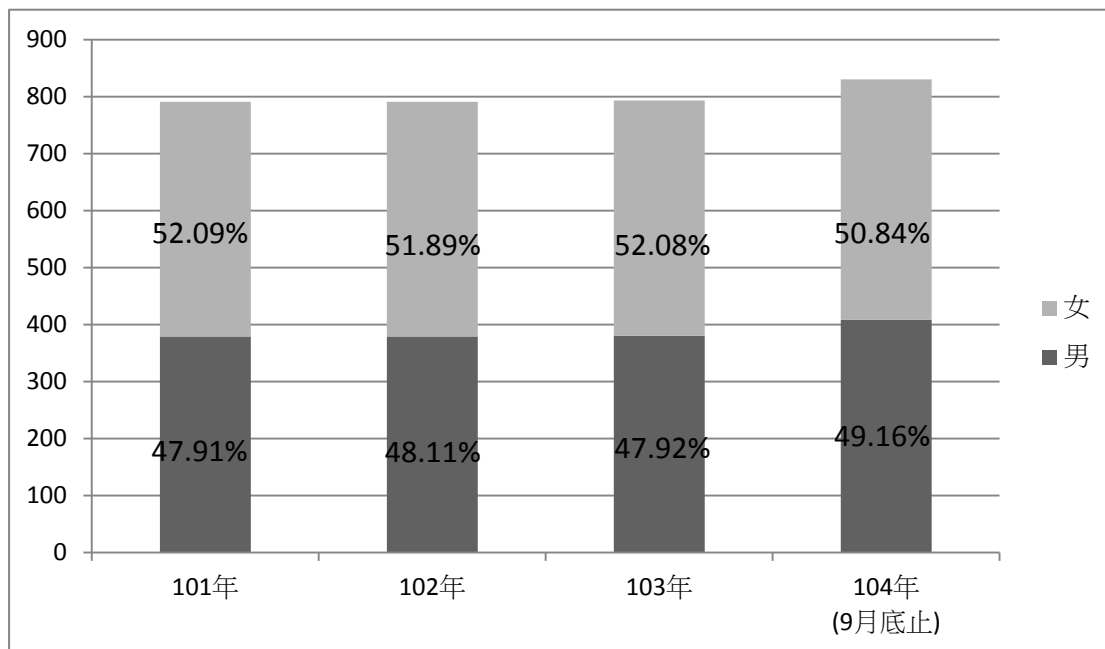
## 二、攤販集中區

至 104 年 9 月底止，本市攤販集中區共計 830 攤，男性負責人 408 人(49.16%)，女性負責人 422 人(50.84%)。（資料來源：各區公所）

表 6：101 年至 104 年 9 月底攤販集中區攤販負責人性別統計表

年度	男	女	合計
101 年	379 人(47.91%)	412 人(52.09%)	791 人
102 年	382 人(48.11%)	412 人(51.89%)	794 人
103 年	380 人(47.92%)	413 人(52.08%)	793 人
104 年 (9 月底止)	408 人(49.16%)	422 人(50.84%)	830 人

圖 6：101 年至 104 年 9 月底攤販集中區攤販負責人性別統計長條圖



## 三、結論

根據資料顯示，攤販負責人之性別差異較小，且女性負責人均已超過男性負責人，顯示在公有零售市場及攤販集中區之女性職場能見度及影響力已有所提升。

## 參、協助宣導托育、福利措施

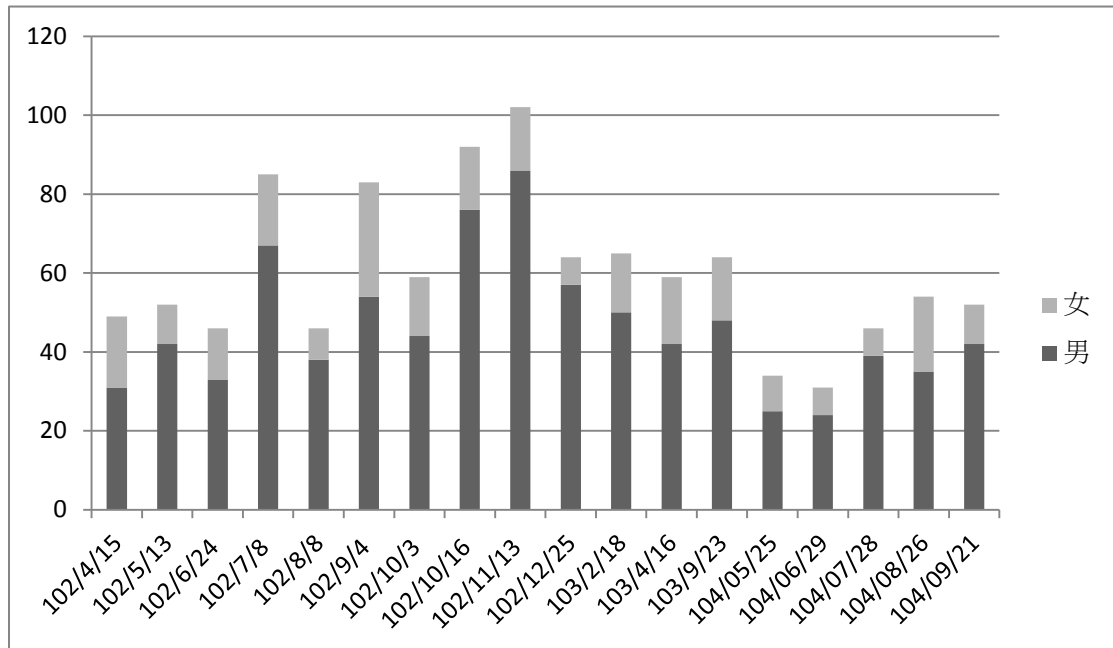
本局 101 年至 104 年 9 月底共舉辦 18 場工業區產業發展座談會（詳表 7），並協助發送托育、福利措施等宣導 DM，供廠商帶回作政策宣導，總參與人次為 1,080 人，男性為 830 人(76.85%)，女性為 250 人(23.15%)。（資料來源：本局產業發展科各場次簽到表）

表 7：101 年至 104 年 9 月各工業區產業發展座談會或業務聯繫會報參與人員性別統計表

時間	會議名稱	男	女	合計	舉辦地點
102/4/15	桃園縣蘆竹海湖坑口工業區產業發展座談會	31 (63.27%)	18 (36.73%)	49 人	海湖活動中心
102/5/13	龜山工業區產業發展座談會	42 人 (80.77%)	10 人 (19.23%)	52 人	龜山工業區服務中心
102/6/24	林口工業區及華亞科技園區產業發展座談會	33 人 (71.74%)	13 人 (28.26%)	46 人	林口工業區服務中心
102/7/8	智慧運籌、服務化、科技化、國際化商機說明會	67 人 (78.82%)	18 人 (21.18%)	85 人	縣府公訓中心
102/8/8	桃園科技工業園區及新屋永安工業區產業發展座談會	38 人 (82.61%)	8 人 (17.39%)	46 人	桃科環潭產業區聯合服務中心
102/9/4	桃園縣與香港食品及物流業者商機媒合會	54 人 (65.06%)	29 人 (34.94%)	83 人	白木屋旗艦店
102/10/3	平鎮市工業區及龍潭烏樹林工業區產業發展座談會	44 人 (74.58%)	15 人 (25.42%)	59 人	平鎮工業區服務中心
102/10/16	日資企業義務聯繫會議	76 (82.61%)	16 (17.39%)	92 人	縣府公訓中心

102/11/13	上市上櫃企業聯誼會	83人 (83.84%)	16人 (16.16%)	99人	縣府公訓中心
102/12/25	大園工業區產業發展座談會	57人 (89.06%)	7人 (10.94%)	64人	大園工業區服務中心
103/2/18	中壢工業區產業發展座談會	50人 (76.92%)	15人 (23.08%)	65人	經濟部工業局中壢工業區服務中心
103/4/16	桃園幼獅及幼獅擴大工業區產業發展座談會	42人 (71.19%)	17人 (28.81%)	59人	桃園幼獅工業區服務中心
103/9/23	林口工三工業區、華亞科技園區及高科技工業城第四工業區產業發展座談會	48人 (75%)	16人 (25%)	64人	林口工業區服務中心會議室
104/05/25	工業區業務聯繫會報(5月月會)	25人 (73.53%)	9人 (26.47%)	34人	本府601會議室
104/06/29	工業區業務聯繫會報(6月季會報)	24人 (77.42%)	7人 (22.58%)	31人	本府601會議室
104/07/28	工業區業務聯繫會報(7月月會)	39人 (84.78%)	7人 (15.22%)	46人	本府601會議室
104/08/26	工業區業務聯繫會報(8月月會)	35人 (64.81%)	19人 (35.19%)	54人	本府601會議室
104/09/21	工業區業務聯繫會報(9月季會報)	42人 (80.77%)	10人 (19.23%)	52人	本府601會議室
總計	18場	830人 (76.85%)	250人 (23.15%)	1,080人	

圖 7：101 年至 104 年 9 月各工業區產業發展座談會或業務聯繫會報參與人員性別統計長條圖



**結論：**

上述資料顯示，各工業區產業發展座談會或業務聯繫會報參與人員仍以男性居多，推論原因應為各工業區服務中心及廠協會代表以管理階層為主，而管理階層仍以男性居多，故出席人員以男性佔多數，故仍應持續不斷地推廣性別平等教育，加深性別平等概念，期能提高女性擔任管理階層之機會。

**肆、 未來重要工作方向與事項**

- 一、持續進行本市工商登記家數及攤販數-按負責人性別分之統計資料，並增加工商登記資本額-按負責人性別及行業別分之統計資料，作為勞動局研擬婦女就業政策之參據，並利未來新增性別統計指標。
- 二、本局於辦理產業發展座談會或相關聯繫會報時持續協助宣導本市相關托育、福利措施，並提供各場次參與人員之性別統計資料，俾利未來分析與改進。
- 三、本局已成立性別平等專責小組，並訂定推動性別主流化實施計畫，將持續依各委員建議配合推動本市促進婦女權益之相關措

施。