

桃園市 110、111 年身心障礙者取得職業輔導評量資源之性別分析

壹、前言

依據衛生福利部統計處資料顯示 111 年底桃園市身心障礙者總人口數為 89,479 人，其中男性為 50,113 人(56%)，女性為 39,366 人(44%)，15 歲至 64 歲具勞動人口身心障礙者總數為 48,656 人，男性為 29,100 人(59.8%)，女性為 19,556 人(40.2%)。而身心障礙者因障礙限制、專業知識經驗、工作能力不足等因素，故在求職過程中較一般勞工趨於弱勢，為協助身心障礙者就業並落實身心障礙者就業轉銜暨職業重建相關服務工作，可經由身心障礙者職業重建服務窗口轉介，提供就業安置前瞭解其職業潛能、興趣、技能、工作人格、生理狀況及所需輔具等，並運用評量結果使身心障礙者能夠依其個別特質與潛在就業環境充分結合，以達到協助其適性就業或選擇合適之職業訓練班別。

本局自 110 年起委託 3 家單位辦理身心障礙者職業輔導評量計畫，以下就委辦單位辦理身心障礙者職業輔導評量資料進行性別統計分析，並藉由此分析使未來執行職業輔導評量計畫可符合不同性別身心障礙者之需求，以提升身心障礙者使用職業輔導資源。

貳、分析結果

一、性別分析

110 年共服務 87 名身心障礙者，男性為 51 人，女性為 36 人，110 年男性使用率為 58.62%，女性為 41.38%。111 年共服務 119 名身心障礙者，男性為 71 人，女性為 48 人，111 年男性使用率為 59.66%，女性為 40.34%，110 年至 111 年間男性使

用職業輔導評量資源之比率皆高於女性。

表 1 110 及 111 年職業輔導評量資源使用者性別分析表

單位：人；%

性別 年度	合計	男性		女性	
		人數	占比	人數	占比
110 年	87	51	58.62	36	41.38
111 年	119	71	59.66	48	40.34

圖 1 110 年職業輔導評量資源使用者性別分析圓餅圖

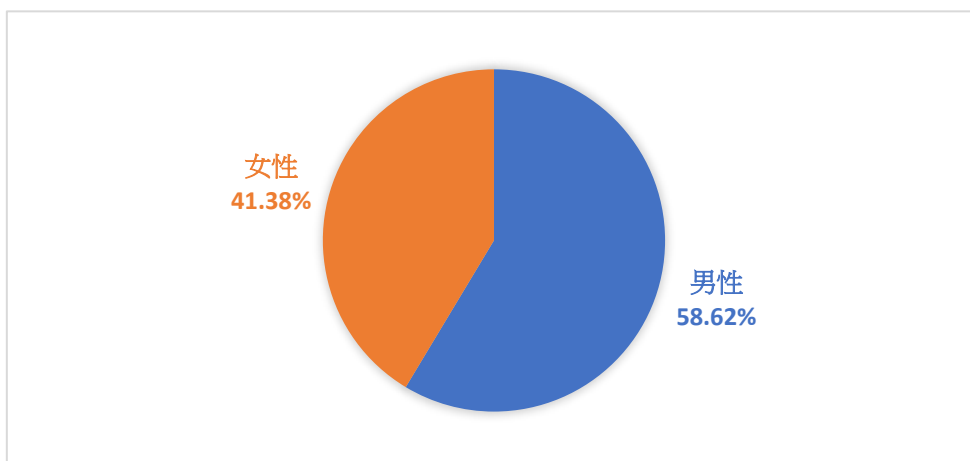
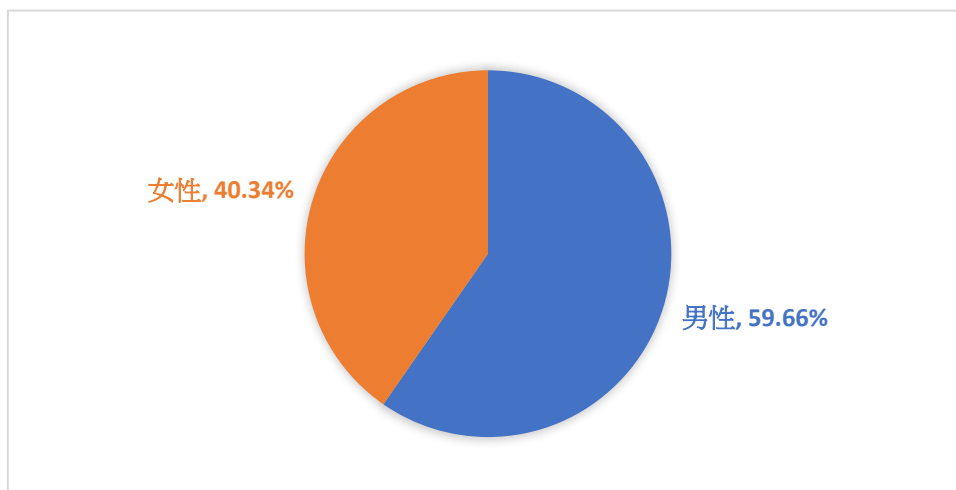


圖 2 111 年職業輔導評量資源使用者性別分析圓餅圖



二、性別及年齡分析

110、111 年 15-24 歲為使用率最高年齡層，占整體 50-70%，推估此階段為高中、大專生畢業後有求職需求，故須透過此資源進行職涯探索。就 25-34 歲女性而言，111 年較 110 年增加 6 人且提升 7 個百分點，可見 111 年 25-34 歲女性身障者相較於 110 年職評需求有所提升。

表 2 110 年職業輔導評量資源使用者性別及年齡分析表

單位：人；%

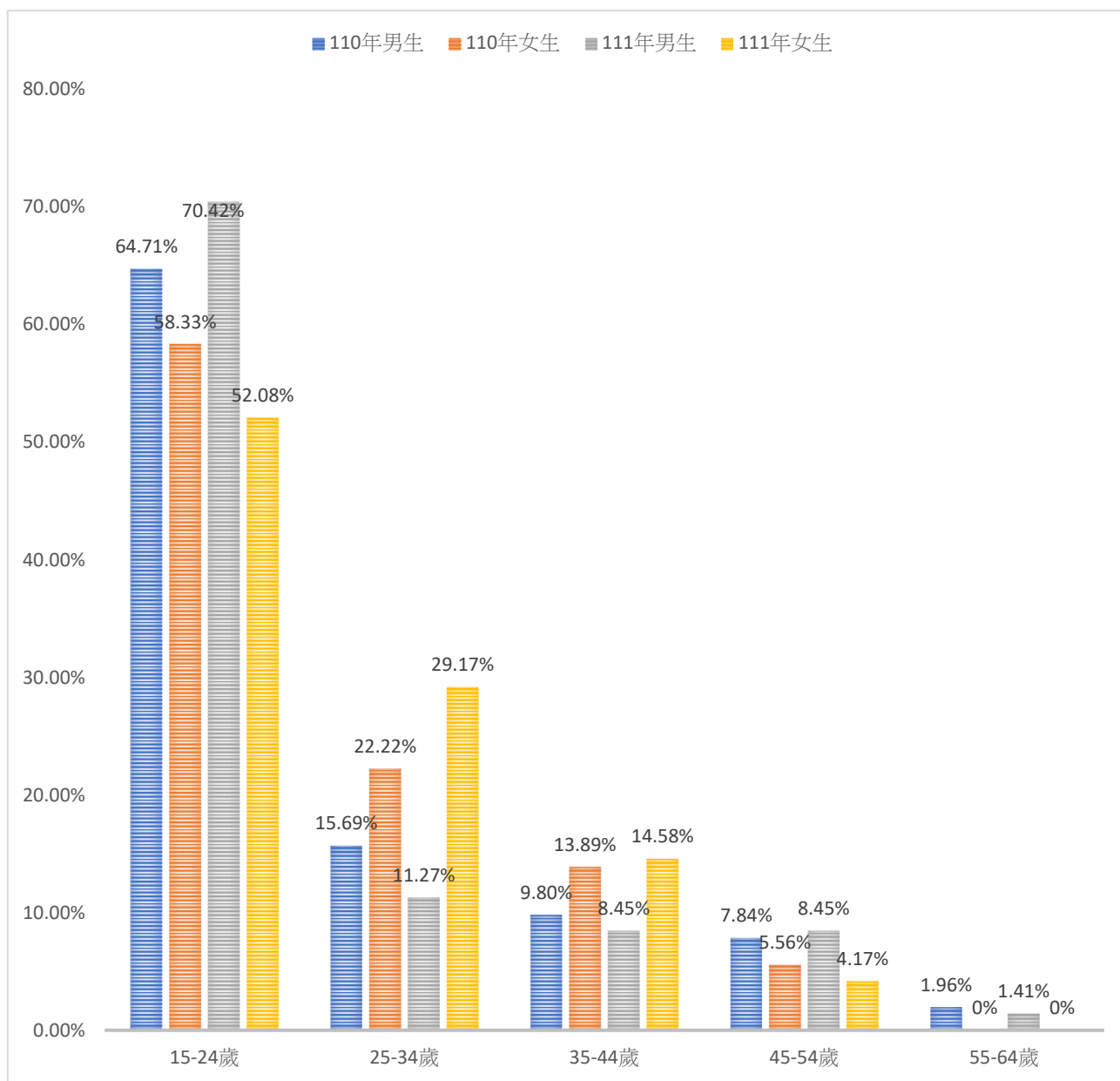
年齡 性別	合計	15-24 歲		25-34 歲		35-44 歲		45-54 歲		55-64 歲	
		人數	占比	人數	占比	人數	占比	人數	占比	人數	占比
男性	51	33	64.71	8	15.69	5	9.80	4	7.84	1	1.96
女性	36	21	58.3	8	22.22	5	13.89	2	5.56	0	0

表 3 111 年職業輔導評量資源使用者性別及年齡分析表

單位：人；%

年齡 性別	合計	15-24 歲		25-34 歲		35-44 歲		45-54 歲		55-64 歲	
		人數	占比	人數	占比	人數	占比	人數	占比	人數	占比
男性	71	50	70.42	8	11.27	6	8.45	6	8.45	1	1.41
女性	48	25	52.08	14	29.17	7	14.58	2	4.17	0	0

圖 3 110 年及 111 年職業輔導評量資源使用者性別及年齡分析長條圖



三、性別及個案來源分析

110、111 年均以教育轉銜、個案自行求助為接受職評個案主要來源，約佔總體 8 成，其餘轉介來源則低於 15% 以下。女性透過教育轉介 111 年較 110 年減少 3 人並下降 17 個百分點，惟於 111 年女性透過自行求助較 110 年增加 9 人且上升 9 個百分點，可見 111 年女性自行求助比例較 110 年有所提升。

表 4 110 年職業輔導評量資源使用者性別及個案來源分析

單位：人；%

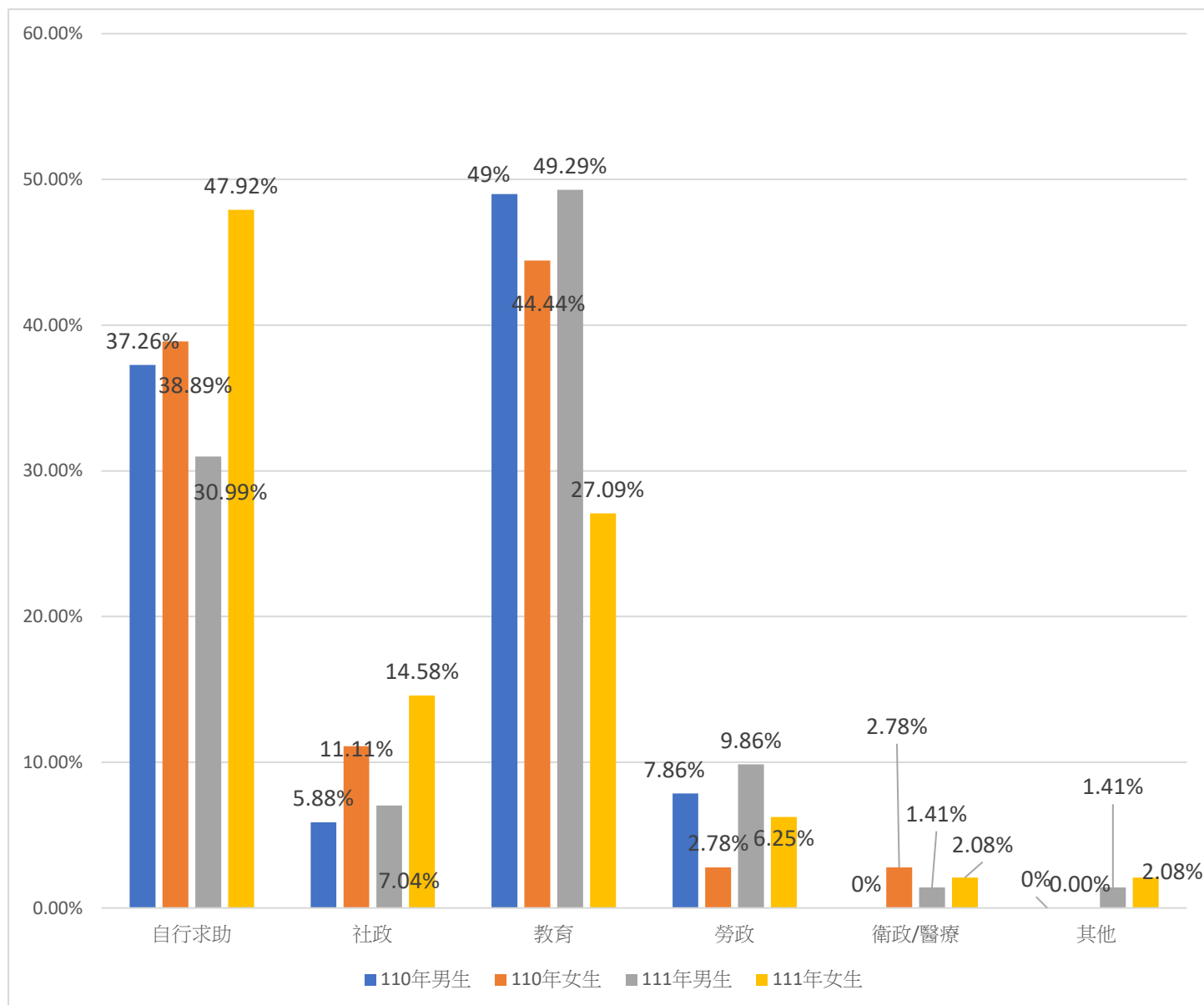
性別	個案來源	合計	自行求助		社政		教育		勞政		衛政/醫療	
			人數	占比	人數	占比	人數	占比	人數	占比	人數	占比
男性		51	19	37.26	3	5.88	25	49	4	7.86	0	0
女性		36	14	38.89	4	11.11	16	44.44	1	2.78	1	2.78

表 5 111 年職業輔導評量資源使用者性別及個案來源分析

單位：人；%

性別	個案來源	合計	自行求助		社政		教育		勞政		衛政/醫療		其他	
			人數	占比	人數	占比	人數	占比	人數	占比	人數	占比	人數	占比
男性		71	22	30.99	5	7.04	35	49.29	7	9.86	1	1.41	1	1.41
女性		48	23	47.92	7	14.58	13	27.09	3	6.25	1	2.08	1	2.08

圖 4 110 年及 111 年職業輔導評量資源使用者性別及個案來源分析長條圖



四、年齡及個案障礙程度分析

於 110、111 年不論男女以輕度及中度身障者為最多取得職評資源對象，惟 111 年男性中度身障者較 110 年增加 19 人且提升 17 個百分點，111 年女性中度身障者較 110 年增加 7 人且提升 3 個百分點，111 年女性重度身障者也較 110 年增加 4 人且提升 6 個百分點，可見相較 110 年，111 年資源使用者障礙程度以中、重度者比例增加。

表 6 110 年職業輔導評量資源使用者性別及障礙程度分析

單位：人；%

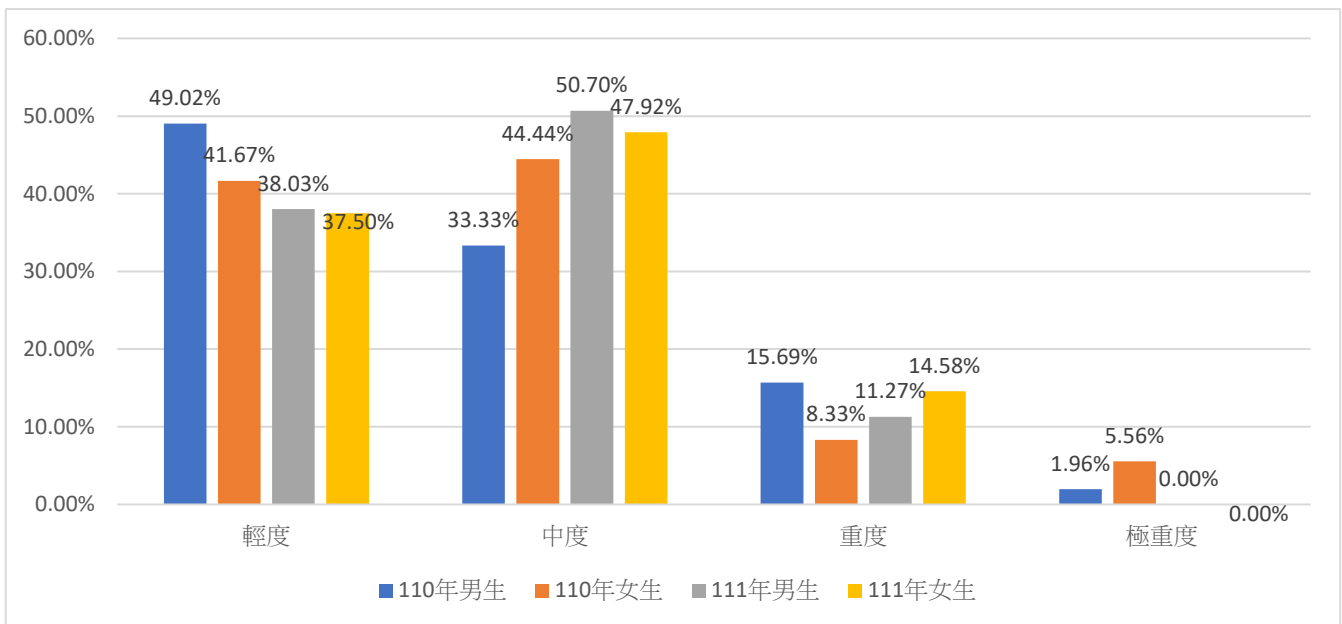
障礙程度 性別	合計	輕度		中度		重度		極重度	
		人數	占比	人數	占比	人數	占比	人數	占比
男生	51	25	49.02	17	33.33	8	15.69	1	1.96
女生	36	15	41.67	16	44.44	3	8.33	2	5.56

表 7 111 年職業輔導評量資源使用者性別及障礙程度分析

單位：人；%

障礙程度 性別	合計	輕度		中度		重度		極重度	
		人數	占比	人數	占比	人數	占比	人數	占比
男生	71	27	38.03	36	50.70	8	11.27	0	0
女生	48	18	37.5	23	47.92	7	14.58	0	0

圖 5 110 年及 111 年職業輔導評量資源使用者性別及障礙程度分析



參、結論

本局職業重建窗口因近年來積極開發案源，故職業輔導評量需求之個案也逐年增加，然職業輔導評量個案均由職業重建窗口經評估轉介，且涉及身心障礙者之個人意願、就業需求，故應透過職重服務人員及委託單位多元管道宣導，以提升身心障者取得職業輔導評量資源。經 110 年及 111 年性別分析，身障者主要求助管道以教育單位轉銜或個案自行求助為主，為了推廣職業輔導評量讓民眾取得資源可近性，自 112 年起請委託單位至高中職(含特殊教育學校)、大專校院、庇護工場聯繫會議、本府勞動檢查處職業災害勞工聯繫會議等場合進行職業輔導評量宣導，以加強推廣職業輔導評量。又依個案來源分析結果，衛政/醫療來源個案鮮少，為增加身心障礙者取得職業輔導評量資源，多元宣導，將增加醫療院所、精神復健機構等單位作為未來宣導合作對象，以加強在個案服務網絡系統中宣導職業輔導評量服務，以提供身障者求職前適切之資源。