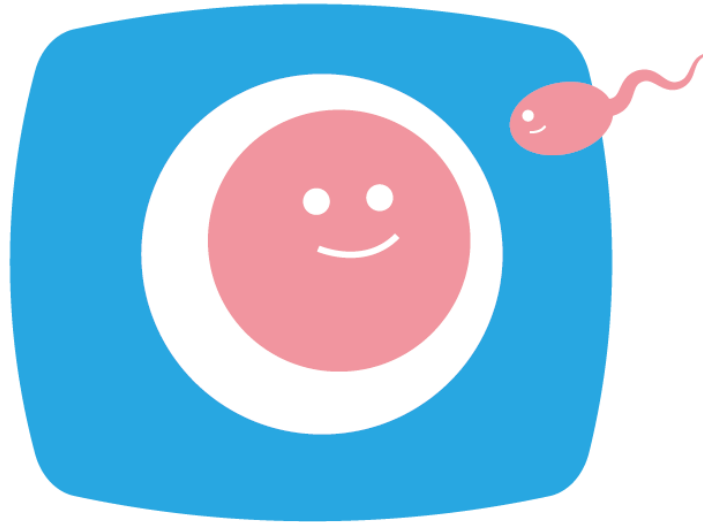


桃園市政府婦幼發展局話務中心
凍卵營養金補助計畫 Q&A



Taoyuan

113年1月5日(更新)



桃園市政府

TAOYUAN CITY GOVERNMENT

目錄

何謂凍卵	2
Q1：什麼是凍卵？	2
Q2：為什麼是補助營養金？	2
凍卵營養金補助計畫	3
Q1：凍卵補助對象？	3
Q2：有需要設籍桃園市多久嗎？	3
Q3：我是在 112 年 1 月至 8 月期間進行凍卵的，我要怎麼申請？	3
Q4：我是女生，我的配偶設籍在桃園市，而我不是，我可以申請嗎？	3
Q5：我是女生，我有同性配偶，我可以申請補助嗎？	4
Q6：如果我符合資格，可以獲得多少補助？	4
Q7：我還要額外負擔多少費用？	4
Q8：我預計今年會申請衛生福利部體外受精（俗稱試管嬰兒）人工生殖技術補助方案補助，我可以申請嗎？	4
Q9：有哪些合作院所（施行機構）？	5
Q10：若我接受凍卵，但在非合作院所，是否可申請補助？	5
Q11：為甚麼只有在桃園的醫療機構才可以做，到其他縣市不行？	5
Q12：我要準備甚麼資料，如何申請，去哪裡申請？	5
Q13：請問我在 112 年期間有在桃園凍卵，我現在人在高雄，我可以郵寄申請補助嗎？	6
Q14：請問費用多久會下來？	6

何謂凍卵

Q1：什麼是凍卵？

凍卵是母體須經過多次藥物、超音波檢查及以侵入性的方式取卵，並將卵子長期保存在-196°C的液態氮環境中，詳情可電洽桃園市人工生殖機構諮詢：

- 1、長庚醫療財團法人林口長庚紀念醫院：03-3281200 分機 2709 或分機 2712
- 2、宏其醫療社團法人宏其婦幼醫院：03-4618888
- 3、惠生婦產科診所：03-3397711
- 4、衛生福利部桃園醫院：03-3699721 分機 3491
- 5、婦茂婦幼診所：03-3015968 分機 111 或分機 113
- 6、敏盛綜合醫院：03-3179599 分機 8740
- 7、禾馨宜蘊婦產科診所（桃園市）：03-3166288
- 8、桃園宏其生基診所：03-3018888
- 9、桃園秉坤婦幼醫院：03-3709191 分機 2220

Q2：為什麼是補助營養金？

凍卵前可以先攝取足夠的營養，提升卵子的質量與品質，依茂盛醫院生殖醫學中心建議，養卵五寶分別為（資料來源：茂盛醫院生殖醫學中心，2022）：

- 1、DHEA（75mg/日）：類固醇荷爾蒙前體物質，能活化細胞、強化肌肉、穩定產生性荷爾蒙等，可提升卵子質量及降低高齡婦女流產率。
- 2、Q10（30mg/日）：輔酶 Q10 原是人體細胞自行製造，但隨年齡增長，身體無法提供足夠的輔酶 Q10 來滿足生產細胞能量時，可藉由補充劑活化細胞，提高卵子質量及卵巢功能，其從食物中攝取更快速便利，如大豆、橄欖油、牛肉、胡桃等。
- 3、維生素 D3（800~2000IU/日）：維生素 D 為脂溶性維生素，影響雌激素產生及維持體內性荷爾蒙平衡，並能加強濾泡發育與卵子品質及卵巢功能，幫助子宮內膜增厚，打造孕育寶寶更好的環境。除了補充營養劑、多曬太陽之外，根據美國農業部公布鮭魚 100 克等於 82IU、奶粉為 20IU，可適量補充。
- 4、肌醇（1000mg/日）：為維生素 B8，屬水溶性營養素，可幫助卵子成熟、提高受精率與懷孕率，但可能影響催產素與子宮收縮，懷孕後須立即停用，其多存在於穀類、蔬果及肉類，如玉米、小麥、燕麥、橘子、葡萄柚、高麗菜、牛心等。
- 5、葉酸：為維生素 B9，與肌醇同屬水溶性而無法存於體內，可以透過飲食或保健食品每日補充，孕前可改善不規則排卵及幫助早期胚胎發育，懷孕後亦可持續服用，有助胎兒神經細胞發育，避免嬰兒先天異常。

凍卵營養金補助計畫

Q1：凍卵補助對象？

- 1、桃園市凍卵營養金補助計畫補助對象為本人（或配偶）設籍桃園市且 25 至 40 歲女性（即 113 年為 73 至 88 年次），終身 1 次。
- 2、設籍本市 25 歲以下罹癌女性，且經醫師評估因罹癌或治療影響不孕族群（終身一次）。
- 3、符合補助對象，且已接受凍卵療程，如因身體因素無法取得卵子，仍得以補助（終身一次）。
- 4、當年度 AMH 抽血檢驗與取卵療程不與衛生福利部「體外受精（俗稱試管嬰兒）人工生殖技術補助方案」重複補助。
- 5、桃園市凍卵營養金補助計畫可回溯至 112 年 1 月，因此 112 年 1 月起於桃園市凍卵營養金補助計畫合約院所執行凍卵且符合上述條件者，可獲得補助，並且終身補助 1 次。

Q2：有需要設籍桃園市多久嗎？

桃園市凍卵營養金補助計畫無設籍期間限制。

Q3：我是在 112 年 1 月至 8 月期間進行凍卵的，我要怎麼申請？

您若設籍桃園市且符合 25 至 40 歲之女性，並於 112 年 1 月至 8 月於桃園市凍卵營養金補助計畫合約院所接受凍卵療程，請檢附以下證件至原開立醫療收費明細表之機構提出申請：

- 1、112 年由桃園市人工生殖機構開立的醫療收費明細表影本（須載明冷凍卵子）（113 年起受理申請保存費，則需載明保存費用）
- 2、申請人金融機構存摺封面影本
- 3、申請人身分證正反面影本（如本人未設籍本市，請另提供配偶之身分證正反面影本）
- 4、領據
- 5、切結書暨同意書

Q4：我是女生，我的配偶設籍在桃園市，而我不是，我可以申請嗎？

可以，若符合上述補助對象資格，即可至桃園市凍卵營養金補助計畫合約院所接受凍卵療程，並由桃園市凍卵營養金補助計畫合約院所代為申請。

Q5：我是女生，我有同性配偶，我可以申請補助嗎？

若符合上述補助對象資格且於桃園市凍卵營養金補助計畫合約院所接受凍卵療程者為主，並未涉及婚姻關係。未來您若有使用冷凍卵子的生育規劃，是以人工生殖方式進行，而依據現行人工生殖法第 11 條規定醫療機構施行人工生殖前，需確認受術夫妻至少一方具有健康之生殖細胞，無須接受他人捐贈精子或卵子，而有醫學正當理由者，得報經主管機關核准。

Q6：如果我符合資格，可以獲得多少補助？

- 1、凍卵療程內 AMH 抽血檢驗每案補助 1,000 元。
- 2、申請第 1 年提供凍卵營養金 1 萬元。
- 3、後續 2 年（第 2 至 3 年）檢具保管費收據影本，補助每年各 6,000 元保存費用，即本項目自 113 年開始受理補助申請。
- 4、因此一個人最多獲得 2 萬 3,000 元補助。

Q7：我還要額外負擔多少費用及注意什麼事項？

- 一、AMH 抽血檢驗約需要花費新台幣 1,000 至 4,000 元（部分醫療院所為套餐式）。
- 二、凍卵費用拆分為「取卵」及「保存冷凍卵子」費用：
 - 1、取卵：包含排卵藥物費用、取卵手術費用，整個取卵手術大約需要花費 8 萬至 10 萬元台幣。
 - 2、冷凍保存：保存冷凍卵子費用通常以年為單位來計算，一年保存費大約落在 8,000 至 1 萬元台幣。
 - 3、另外衛生福利部國民健康署有提供不孕症（試管嬰兒）治療補助，提供至少一方具中華民國國籍之不孕夫妻且妻年齡為 44 歲（含）以下，依不同療程及次數提供不同額度上限的補助，首次申請最高為 10 萬元，詳情請您洽詢衛生福利部國民健康署專線 02-25580900。
- 三、注意事項：根據現行人工生殖法規定，現行人工生殖法第 11 條規定，「夫妻一方經診斷罹患不孕症，或罹患主管機關公告之重大遺傳性疾病，經由自然生育顯有生育異常子女之虞」始得實施人工生殖。考慮凍卵之前，應充分了解得失。

Q8：我預計今年會申請衛生福利部體外受精（俗稱試管嬰兒）人工生殖技術補助方案補助，我可以申請嗎？

不可以。當年度療程如申請衛生福利部體外受精（俗稱試管嬰兒）人工生殖技術補助方案之「取卵療程」補助者，不重複補助。

Q9：有哪些合作院所（施行機構）？

- 1、長庚醫療財團法人林口長庚紀念醫院：03-3281200 分機 2709 或分機 2712
- 2、宏其醫療社團法人宏其婦幼醫院：03-4618888
- 3、惠生婦產科診所：03-3397711
- 4、衛生福利部桃園醫院：03-3699721 分機 3491
- 5、婦茂婦幼診所：03-3015968 分機 111 或分機 113
- 6、敏盛綜合醫院：03-3179599 分機 8740
- 7、禾馨宜蘊婦產科診所(桃園市)：03-3166288
- 8、桃園宏其生基診所：03-3018888
- 9、桃園秉坤婦幼醫院：03-3709191 分機 2220

Q10：若我接受凍卵，但在非合作院所，是否可申請補助？

目前僅限於桃園市合作院所。

Q11：為甚麼只有在桃園的醫療機構才可以做，到其他縣市不行？

為確保醫療品質，目前以桃園市轄管之人工生殖機構為主，他縣市醫療機構部分，未來將視財務狀況及政策推行情形，納入規劃考量。

Q12：我要準備甚麼資料，如何申請，去哪裡申請？

您若符合上述補助對象資格，即可至桃園市凍卵營養金補助計畫合約院所接受凍卵療程，並由桃園市凍卵營養金補助計畫合約院所代為申請，並請準備以下資料：

- 1、攜帶證件影本：具「冷凍卵子」之醫療收費明細表影本、身分證正反面影本、金融機構存摺影本至桃園市凍卵營養金補助計畫補助之合約醫療機構提出申請。
- 2、由機構代為申請：桃園市凍卵營養金補助計畫補助由人工生殖機構代為申請，機構將於每月 10 日前提交前一個月個案資料之清冊予本局審核，機構將會提供您的資料至本局審查：
 - (1) 醫療收費明細表影本
 - (2) 申請人金融機構存摺封面影本
 - (3) 申請人身分證（正反面）影本
 - (4) 切結書暨同意書正本
 - (5) 領據正本

【備註】

如您為外籍民眾，配偶須設籍桃園市，請攜帶以下證件至桃園市凍卵營養金補助計畫補助之合約醫療機構提出申請：

- 1、 「冷凍卵子」之醫療收費明細表影本
- 2、 申請人居留證正反面影本
- 3、 配偶身分證正反面影本
- 4、 申請人金融機構存摺影本（如非申請人金融機構存摺，請上網下載「非申請人帳戶切結書」簽名後提供正本至機構辦理申請）

Q13：請問我在 112 年期間有在桃園凍卵，我現在人在高雄，我可以郵寄申請補助嗎？

若您設籍桃園市且年齡於 25 至 40 歲之女性，且於桃園市凍卵營養金補助計畫合約院所接受凍卵療程，則可申請，請提供設籍桃園市證明，以便辦理核撥，另因您以郵寄方式，請完整提供所需資料影本，並至本局官網下載領據暨切結書，簽據後將正本併同其餘資料影本寄至桃園市合約院所申請，相關寄件資訊，請先電洽機構詢問：

- 1、 長庚醫療財團法人林口長庚紀念醫院：03-3281200 分機 2709 或分機 2712
- 2、 宏其醫療社團法人宏其婦幼醫院：03-4618888
- 3、 惠生婦產科診所：03-3397711
- 4、 衛生福利部桃園醫院：03-3699721 分機 3491
- 5、 婦茂婦幼診所：03-3015968 分機 111 或分機 113
- 6、 敏盛綜合醫院：03-3179599 分機 8740
- 7、 禾馨宜蘊婦產科診所(桃園市)：03-3166288
- 8、 桃園宏其生基診所：03-3018888
- 9、 桃園秉坤婦幼醫院：03-3709191 分機 2220

Q14：請問費用多久會下來？

因桃園市凍卵營養金補助計畫係由人工生殖機構代為申請，機構將於每月 10 日前提交前一個月個案資料之清冊，本局於收到申請資料及審核通過且完成核銷作業時，將分別寄發電子郵件通知民眾，自收到申請資料約 10 個工作天辦理審核及核銷作業，完成以上作業流程後約 14 個工作天直接撥款至申請人帳戶。