

中華民國 107 年度
桃園市觀音區公所

人口統計分析

桃園市觀音區公所會計室編製
中華民國 108 年 9 月

目錄

壹、前言.....	2
貳、基本資料.....	2
參、人口特性.....	2
一、性別比例.....	2
二、年齡分析.....	4
肆、人口變動.....	5
一、自然增加率.....	6
二、社會增加率.....	6
伍、原住民人口數.....	7
陸、婚姻狀況.....	8
柒、結語.....	9
捌、參考資料.....	9

壹、前言

人口是本區構成的基本要素之一，亦是本區發展的重要關鍵。觀察一區人口的數量、素質、結構及分布情形便可瞭解該區經濟、社會、文化發展的狀況，因此人口問題對一個區域的發展是很重要的。

人口統計資料為供政府釐定各項施政措施之最基本資料，如研究人口的特性、推論未來人口之消長趨勢、人口各種質量相關組合，以應政治、社會、教育、經濟建設及人力運用之重要依據。

貳、基本資料

本區土地面積為 87.9807 平方公里，約占桃園市土地面積 7.21%，民國 107 年底共劃分 24 里，人口數 6 萬 7,358 人，其中新興、三和、武威、白玉、塔腳、廣興等 6 里人口較少，共計 6,933 人，占人口總數 10.29%，較多人口聚集於草新、崙坪、富源、樹林、大同、新坡等 6 里，共計 2 萬 9,738 人，占人口總數之 44.15%，其中草新里 7,131 人，占人口總數 10.57% 為最多；崙坪里 5,694 人，占人口總數 8.45% 為次多。

參、人口特性

一、性別比例

107 年底本區人口數 6 萬 7,358 人，其中男性 3 萬 4,972 人，占人口總數之 51.92%，女性 3 萬 2,386 人，占人口總數之 48.08%，男性比女性多 2,586 人，性比例為 107.98（每百名女子所當男子數），其中以新興里 138.76 最高，而草新里 97.70 最低。

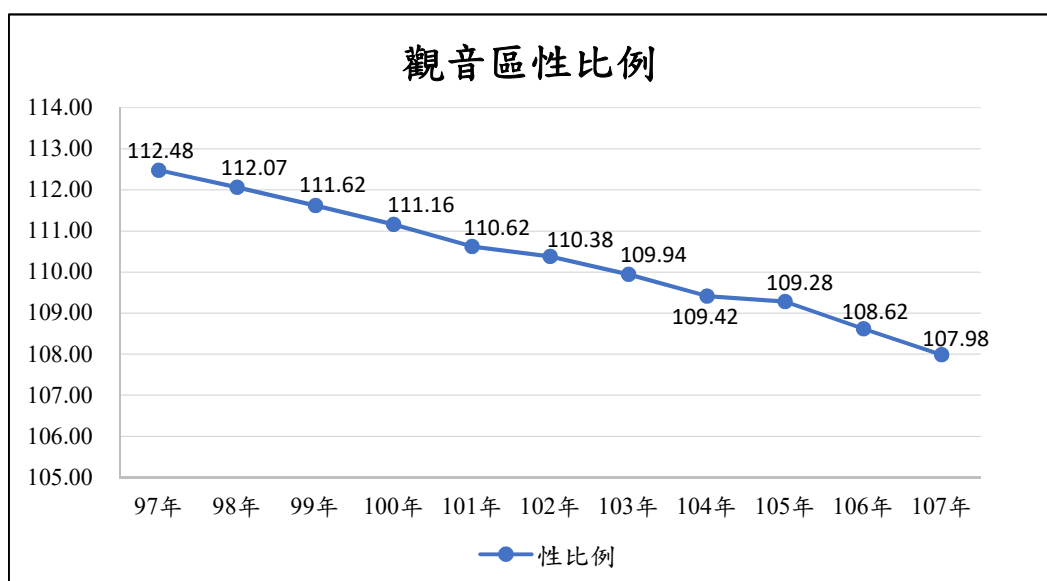
表一、桃園市觀音區 107 年底各里人口數概況

里別	鄰數	戶數	人口數			性比例	戶量
			男	女	合計		
觀音里	20	1,288	1,748	1,553	3,301	112.56	2.56
白玉里	18	486	621	527	1,148	117.84	2.36
廣興里	17	584	910	738	1,648	123.31	2.82
大潭里	17	784	1,028	958	1,986	107.31	2.53
武威里	10	373	570	501	1,071	113.77	2.87
保生里	18	928	1,319	1,176	2,495	112.16	2.69
三和里	11	346	530	471	1,001	112.53	2.89
新興里	11	272	469	338	807	138.76	2.97
坑尾里	15	651	1,057	843	1,900	125.39	2.92
金湖里	16	1,052	1,664	1,497	3,161	111.16	3.00
藍埔里	13	1,010	1,556	1,379	2,935	112.84	2.91
大同里	14	1,265	1,959	1,909	3,868	102.62	3.06
大堀里	10	582	945	820	1,765	115.24	3.03
崙坪里	28	1,866	2,914	2,780	5,694	104.82	3.05
富源里	18	1,636	2,327	2,280	4,607	102.06	2.82
上大里	14	952	1,465	1,302	2,767	112.52	2.91
新坡里	20	1,141	1,859	1,727	3,586	107.64	3.14
廣福里	17	941	1,554	1,416	2,970	109.75	3.16
塔腳里	12	422	701	557	1,258	125.85	2.98
保障里	15	802	1,274	1,158	2,432	110.02	3.03
草漯里	15	915	1,314	1,275	2,589	103.06	2.83
樹林里	22	1,892	2,428	2,424	4,852	100.17	2.56
富林里	18	773	1,236	1,150	2,386	107.48	3.09
草新里	33	2,333	3,524	3,607	7,131	97.70	3.06
總計	402	23,294	34,972	32,386	67,358	107.98	2.89

資料來源：桃園市觀音區戶政事務所

由近 10 年底觀音區男、女性人口數變化情形可知，107 年底男性 3 萬 4,972 人，較 97 年底 3 萬 1,957 人增加 3,015 人；107 年底女性 3 萬 2,386 人，較 97 年 2 萬 8,411 人增加 3,975 人。性比例由 97 年底 112.48 下降至 107 年底 107.98，顯示男性人口比例雖然仍較女性高，但已有逐年下降之趨勢。

圖一、觀音區歷年性比例



資料來源：桃園市觀音區戶政事務所

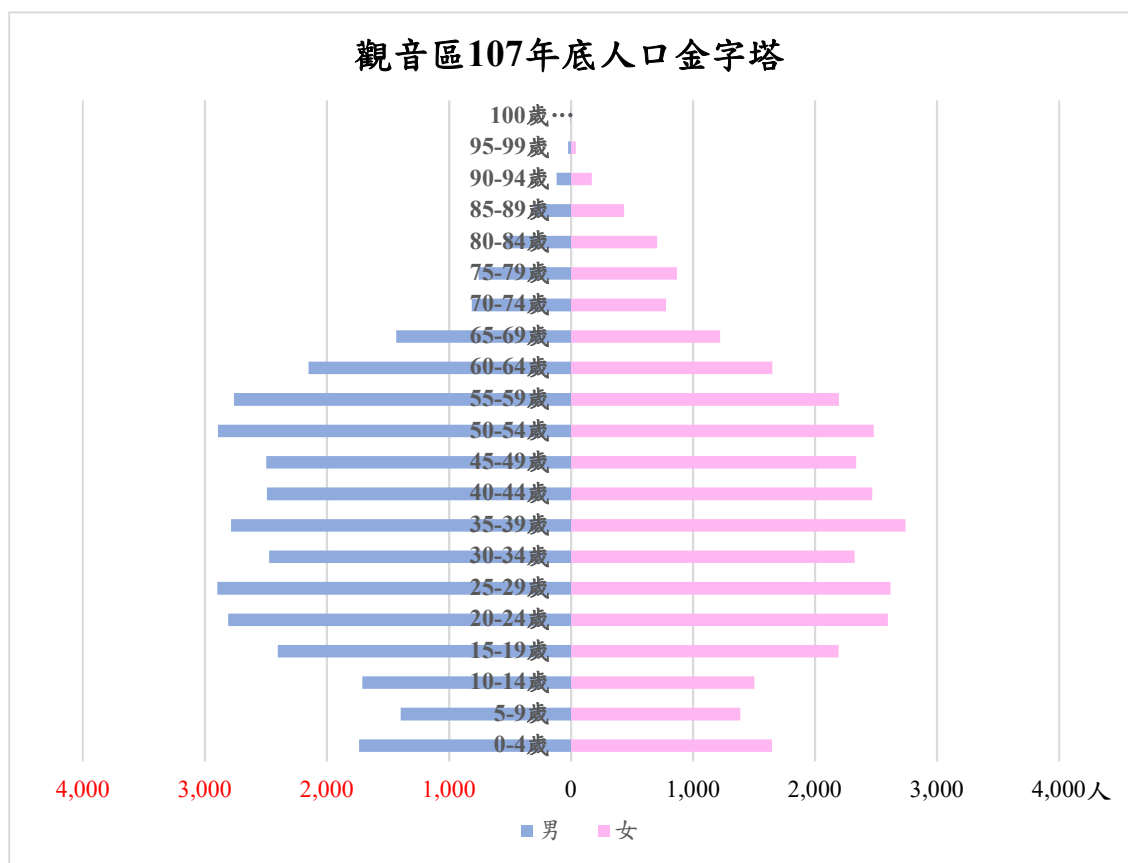
二、年齡分析

0-14 歲幼年人口數為 9,395 人，占全區總人口數比率為 14.13%，較上年底 9,493 人，所占全區總人口比率為 14.48%，在比率呈現減少之趨勢。

15-64 歲壯年人口數 4 萬 9,205 人，占全區總人口數比率為 74.03%，較上年底 4 萬 8,417 人，所占全區總人口比率為 73.86%，在比率呈現增加之趨勢。

65 歲以上老年人口數 7,872 人，占全區總人口數 6 萬 6,472 人
 比率 11.84%，較上年底 7,645 人，所占全區總人口比率為 11.66
 %，在比率上有上升之趨勢。

圖二、觀音區 107 年底人口金字塔



資料來源：桃園市觀音區戶政事務所

肆、人口變動

人口變動主要有兩種成因，一為自然增加率，係人口本身出生及死亡之自然增減所造成；二則為社會增加率，由人口的遷入遷出決定。將自然增加率及社會增加率兩者相加(減)，即為人口成長率。

一、自然增加率

民國 97 年出生率 10.04‰，死亡率 6.26‰，自然增加率 3.78‰。至民國 107 年出生率 10.33‰，死亡率 6.93‰，自然增加率 3.39‰。

表二 觀音區歷年出生率、死亡率及自然增減率

	年底人口數	出生人口數	出生率‰	死亡人口數	死亡率‰	自然增加率‰
97 年	60,368	603	10.04	376	6.26	3.78
98 年	60,831	618	10.20	388	6.40	3.80
99 年	61,077	407	6.68	399	6.55	0.13
100 年	61,676	557	9.08	426	6.94	2.14
101 年	62,612	699	11.25	442	7.11	4.14
102 年	63,003	521	8.30	443	7.05	1.25
103 年	63,602	896	9.34	667	7.47	1.87
104 年	64,785	674	10.50	477	7.43	3.07
105 年	65,555	671	10.30	497	7.63	2.67
106 年	66,472	736	11.15	486	7.36	3.79
107 年	67,358	691	10.33	464	6.93	3.39

資料來源：桃園市政府民政局

二、社會增加率

人口遷移分為遷入及遷出兩部分，97 年遷入人數 3,159 人，遷出人數 2,817 人，社會增加數 342 人，社會增加率 5.7‰。107 年遷入人數 3,131 人，遷出人數 2,472 人，社會增加數 659 人，社會增加率 9.85‰。由表四可知，本區近 10 年皆為遷入人口大於遷出人口，在社會增加率部分為正成長。

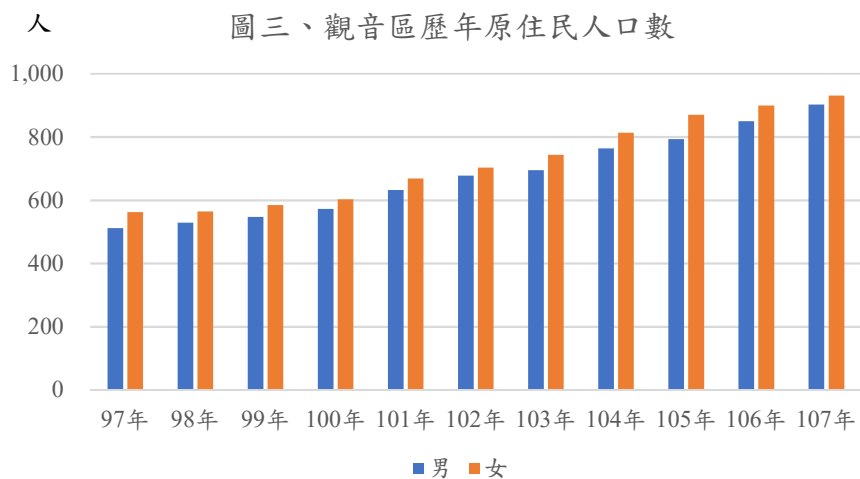
表三、觀音區歷年社會增加率

	遷入人數	遷出人數	社會增加數	社會增加率‰
97年	3,159	2,817	342	5.70
98年	2,851	2,618	233	3.85
99年	3,065	2,823	242	3.97
100年	2,831	2,363	468	7.63
101年	3,138	2,459	679	10.48
102年	2,915	2,602	313	4.98
103年	3,165	2,684	481	7.60
104年	3,306	2,320	986	15.36
105年	2,879	2,283	596	9.15
106年	3,104	2,437	667	10.10
107年	3,131	2,472	659	9.85

資料來源：桃園市政府民政局

伍、原住民人口數

107年底本區原住民總人口數計 1,833 人，占全區總人口數 6 萬 7,358 人比率 2.72%，在比率呈現逐年增加之趨勢。其中男性原住民 902 人，女性 931 人，性比例 93.88。

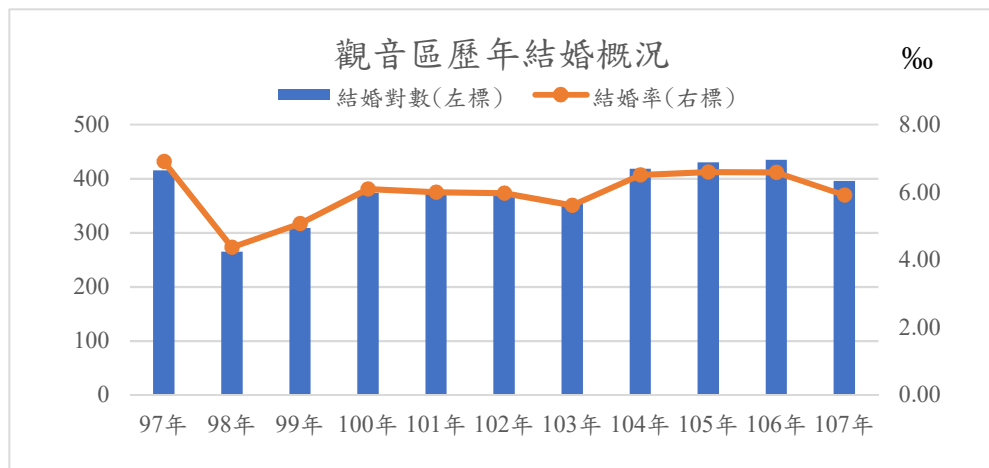


資料來源：桃園市觀音區戶政事務所

陸、婚姻狀況

本區近 10 年結婚概況，除 97 至 98 年間因受到金融風暴影響，經濟遭受嚴重打擊且前景不明，致使結婚率大幅下降外，僅 103 年及 107 年有較明顯的下降情形。

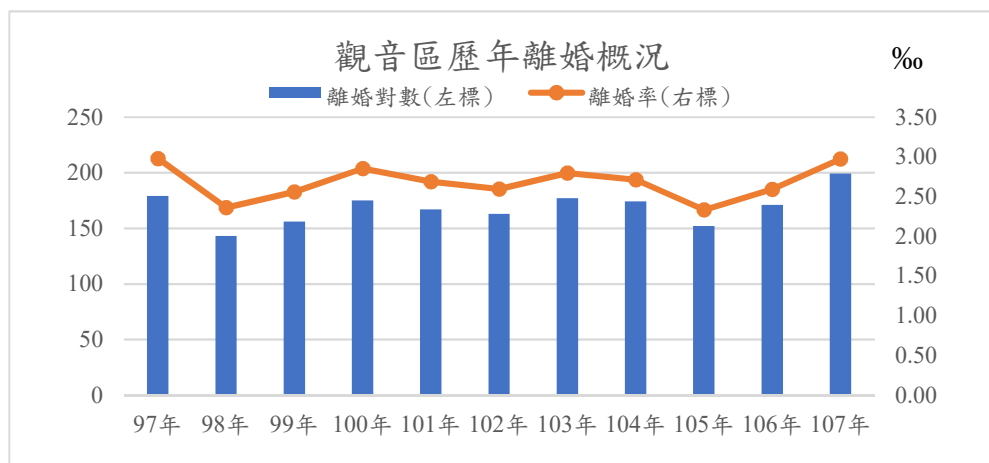
圖四、觀音區歷年結婚概況



資料來源：桃園市政府民政局

本區近 10 年離婚概況，自 105 年至 107 年間呈現明顯上升趨勢，主要係受到近年婚姻觀及價值觀的改變的明顯影響。

圖五、觀音區歷年離婚概況



資料來源：桃園市政府民政局

柒、結語

一、本區人口於 107 年底達 67,358 人，近 10 年雖有逐漸增加趨勢，然本區人口密度於桃園市僅高於新屋區，如何平衡區域發展仍是一個重要議題。

二、本區 107 年底 65 歲以上老年人口數 7,872 人，占全區總人口數 6 萬 6,472 人比率 11.84%，在比率上有逐年上升之趨勢。根據國家發展委員會推估，預計 115 年我國老年人口比率將超過 20%，邁入「超高齡社會」，本區長期照護需求亦將持續增加，相關老人福利政策將更為重要。

三、本區近 2 年離婚率持續上升，因單親家庭衍生出教育問題及犯罪案件已不容忽視，配合市府相關家庭教育政策宣導亦為本所重要業務之一。

捌、參考資料

- 一、桃園市統計年報
- 二、桃園市觀音區統計年報
- 三、桃園市觀音區戶政事務所人口統計資料
- 四、桃園市政府民政局統計資料