

正本

張佑政

發文方式：紙本遞送

檔 號：

保存年限：

桃園市政府 函

32070

桃園市中壢區環北路380號

地址：33001桃園市桃園區縣府路10號

承辦人：業務助理 陳玉珊

電話：03-3322101#5105

電子信箱：80017284@mail.tycg.gov.tw

受文者：桃園市中壢區公所

發文日期：中華民國113年4月18日

發文字號：府都開字第1130105998號

速別：普通件

密等及解密條件或保密期限：

附件：如主旨

主旨：檢送「桃園市實施增額容積地區公益性設施空間設置需求一覽表」公告1份，請張貼公告周知。

說明：

- 一、依據本府113年4月18日府都開字第11301059981號公告辦理。
- 二、副本函送本府各一級機關，各機關如於本市增額容積適用範圍內有新增公益性設施需求者，請逕向本府都市發展局提出。
- 三、副本抄送本府秘書處，請協助刊登本府公報。

正本：桃園市桃園區公所、桃園市八德區公所、桃園市蘆竹區公所、桃園市大園區公所、桃園市中壢區公所、桃園市平鎮區公所、桃園市龜山區公所

副本：桃園市建築師公會、桃園市不動產開發商業同業公會、桃園市不動產估價師公會、本府各一級機關、桃園市政府建築管理處（均含附件）

市長張善政

本案依分層負責規定授權局(處)長、主任委員執行



檔 號：

保存年限：

桃園市政府 公告

發文日期：中華民國113年4月18日
發文字號：府都開字第11301059981號
附件：一覽表



主旨：公告「桃園市實施增額容積地區公益性設施空間設置需求一覽表」。

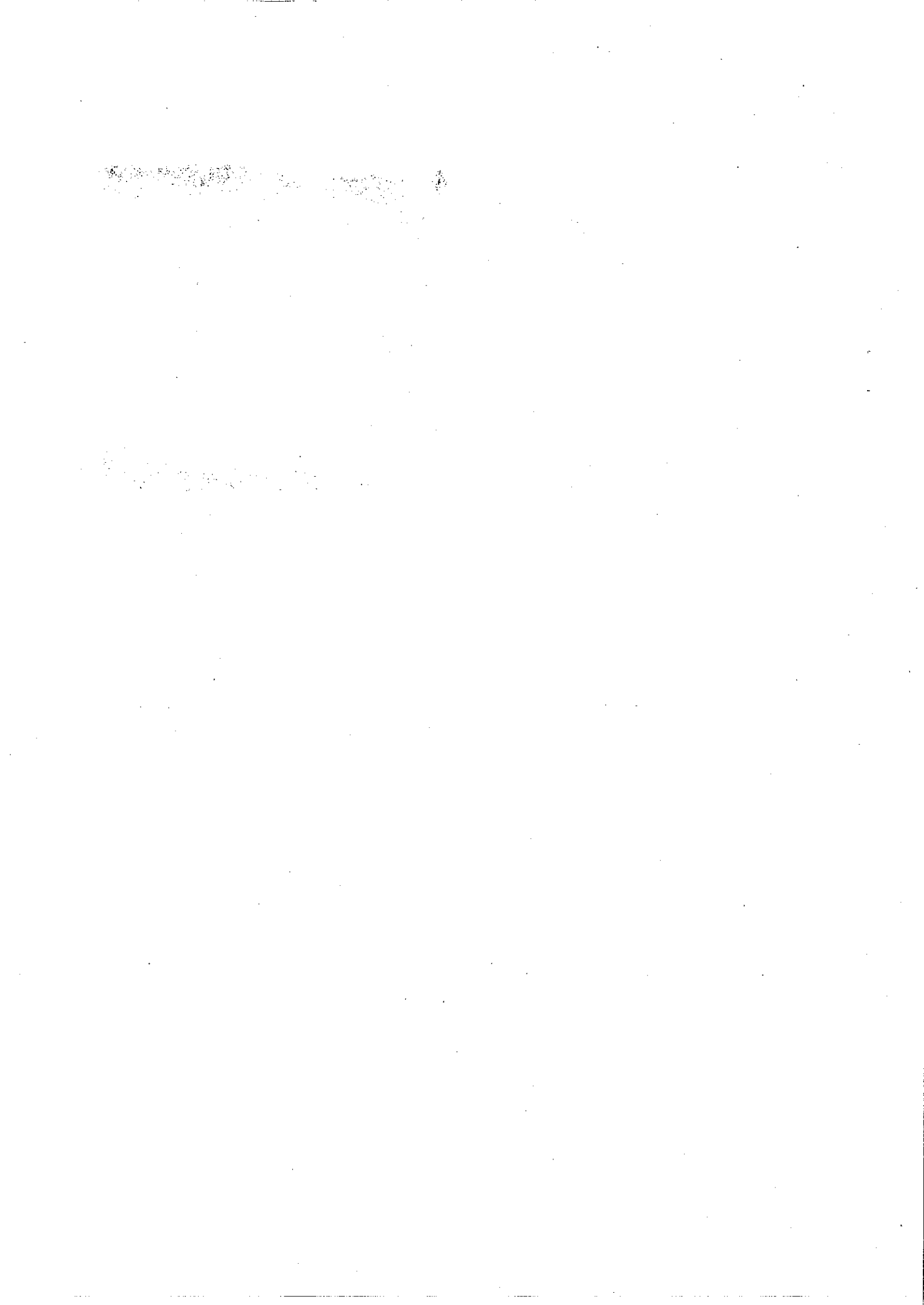
依據：

- 一、本府110年12月27日公告實施「變更桃園市捷運及鐵路場站周邊地區細部計畫土地使用分區管制要點增額容積規定（修訂公益性設施設置部分）案」土地使用分區管制要點第5點。
- 二、本府111年4月29日公告實施「變更桃園航空客運園區（大園南港地區）特定區細部計畫（第一次通盤檢討）（土地使用分區管制要點）案」土地使用分區管制要點第12點。

公告事項：

- 一、本市公益性增額容積申請案件，請依本表所列項目向本府都市發展局申請捐建公益性設施審查，公益性設施需求將配合申請案件即時更新修正並公告於本府都市發展局網站。
- 二、公告方式：
 - (一)書面：公告於本府都市發展局，本市桃園區公所、八德區公所、蘆竹區公所、大園區公所、中壢區公所、平鎮區公所及龜山區公所。
 - (二)網路：公告於本府都市發展局網頁（<https://urdb.tycg.gov.tw/>）。
 - (三)登報：刊登於本府公報。
- 三、附貼本案一覽表於本府都市發展局，本市桃園區公所、八德區公所、蘆竹區公所、大園區公所、中壢區公所、平鎮區公所及龜山區公所。

市長張善政



桃園市實施增額容積地區公益性設施空間設置需求一覽表

編號	捷運/鐵路場站/園區	都市計畫區	需求機關	設施項目	空間說明	需求數量	需求空間面積(坪)
1	A10	南崁地區都市計畫	桃園市政府婦幼發展局	公設民營托嬰中心	提供本市0-2歲嬰幼兒平價、高品質托育服務，減輕父母照顧負擔以友善家庭與職場	1	150-175坪
2	A17、A18、A19	高速鐵路桃園車站 特定區計畫	桃園市政府婦幼發展局	公設民營托嬰中心	提供本市0-2歲嬰幼兒平價、高品質托育服務，減輕父母照顧負擔以友善家庭與職場	1	150-175坪
3			桃園市政府社會局	身障社區式日照	針對居住本市18歲以上經本市身心障礙者需求評估中心與服務單位評估，在一般任務與需求或自我照顧活動能力部分有困難之身心障礙者，提供以「生活照顧及多元活動」之社區式日間照顧服務	1	70-80坪
4			桃園市政府體育局	微型運動場館	以體適能中心(含跑步機及基礎重訓器材)及韻律教室為主，附屬設施包括服務台、置物櫃、淋浴間及廁所等	1	至少250坪 原則心肺功能及重訓區110坪、韻律教室50坪、置物櫃15坪、服務台10坪、更衣室15坪、淋浴間20坪、廁所20坪、無障礙廁所10坪
5			桃園市政府教育局 (市立圖書館)	圖書館 (同意核定)	—	1	—
6			桃園市政府衛生局	長期照顧管理中心	為因應本市失能人口逐漸增加，設置照管分站就近提供民眾長照諮詢及完整、持續可近性的照顧服務。	1	50-70坪
7			A20	高速公路中壢及內壢 交流道附近特定區計畫	桃園市政府社會局	身障社區式日照	針對居住本市18歲以上經本市身心障礙者需求評估中心與服務單位評估，在一般任務與需求或自我照顧活動能力部分有困難之身心障礙者，提供以「生活照顧及多元活動」之社區式日間照顧服務
8	桃園市政府衛生局	心理衛生中心			為配合強化社會安全網計畫，預計於114年成立社區心理衛生中心，此處皆需容納各40-50人之為民服務暨辦公空間，俾利就近服務民眾，並適時提供心理諮詢或衛教宣導，促進民眾心理健康	1	100坪

編號	捷運/鐵路場站/園區	都市計畫區	需求機關	設施項目	空間說明	需求數量	需求空間面積(坪)
9	A21	高速公路中壢及內壢交流道附近特定區計畫	桃園市政府民政局	永光里市民活動中心	提供各種集會、研習訓練、休閒活動場所、凝聚里民向心力，促進老人關懷及增加聚會地點以提升民眾生活品質	1	150坪
10	A21	中壢平鎮都市計畫	桃園市政府社會局	精神障礙者協作模式服務據點	提供本市18歲以上居住社區領有身心障礙證明之精神障礙者或是具精神疾病診斷或重大傷病者社區服務據點	1	70-80坪
11	A22	中壢平鎮都市計畫	桃園市政府民政局	興平里、永興里、興國里市民活動中心	提供各種集會、研習訓練、休閒活動場所、凝聚里民向心力，促進老人關懷及增加聚會地點以提升民眾生活品質	1	200坪
12	G04	八德(大湳)都市計畫	桃園市政府民政局	大慶里市民活動中心	提供各種集會、研習訓練、休閒活動場所、凝聚里民向心力，促進老人關懷及增加聚會地點以提升民眾生活品質	1	150坪
13	G07	桃園市都市計畫	桃園市政府社會局	身障社區日間作業設施	針對居住本市15歲以上無法進入庇護性就業服務場所之身心障礙者，提供以「作業活動為主，自立生活及休閒文康為輔」之社區式服務	1	70-80坪
14			桃園市政府民政局	武陵里市民活動中心	提供各種集會、研習訓練、休閒活動場所、凝聚里民向心力，促進老人關懷及增加聚會地點以提升民眾生活品質	1	150坪
15	G08	桃園市都市計畫	桃園市政府社會局	身障社區日間作業設施	針對居住本市15歲以上無法進入庇護性就業服務場所之身心障礙者，提供以「作業活動為主，自立生活及休閒文康為輔」之社區式服務	1	70-80坪
16			桃園市政府民政局	民生里、中和里、長美里市民活動中心	提供各種集會、研習訓練、休閒活動場所、凝聚里民向心力，促進老人關懷及增加聚會地點以提升民眾生活品質	1	200坪
17	G09	桃園市都市計畫	桃園市政府民政局	信光里市民活動中心	提供各種集會、研習訓練、休閒活動場所、凝聚里民向心力，促進老人關懷及增加聚會地點以提升民眾生活品質	1	150坪
18	G10	南崁地區都市計畫	桃園市政府民政局	中寧里市民活動中心	提供各種集會、研習訓練、休閒活動場所、凝聚里民向心力，促進老人關懷及增加聚會地點以提升民眾生活品質	1	150坪
19	G11	南崁地區都市計畫	桃園市政府民政局	自強里、明德里、瑞慶里、寶安里、寶慶里市民活動中心	提供各種集會、研習訓練、休閒活動場所、凝聚里民向心力，促進老人關懷及增加聚會地點以提升民眾生活品質	1	200坪
20	G12	南崁地區都市計畫	桃園市政府民政局	北埔里市民活動中心	提供各種集會、研習訓練、休閒活動場所、凝聚里民向心力，促進老人關懷及增加聚會地點以提升民眾生活品質	1	150坪

編號	捷運/鐵路場站/園區	都市計畫區	需求機關	設施項目	空間說明	需求數量	需求空間面積(坪)
21	G13、G13a、G14	南崁地區都市計畫	桃園市政府衛生局	長期照顧管理中心	為因應本市失能人口逐漸增加，設置照管分站就近提供民眾長照諮詢及完整、持續可近性的照顧服務	1	50-70坪
22	G31	大園(菓林地區)都市計畫	桃園市政府社會局	大園家庭服務中心	提供家庭福利需求評估、關懷訪視、急難救助、安家實物銀行、親職教育及法律諮詢等各項服務	1	120-150坪
23			桃園市政府社會局	社區式長照機構	提供長期照顧需求者日間照顧、營養餐食、社區沐浴、交通接送及家屬支持等服務。	1	100-150坪
24			桃園市政府婦幼發展局	親子館	提供本市0-6歲兒童與家長參加親職教育、借用兒童教玩具等親子共學、共玩場所	1	100-120坪
25			桃園市政府體育局	微型運動場館	以體適能中心(含跑步機及基礎重訓器材)及韻律教室為主，附屬設施包括服務台、置物櫃、淋浴間及廁所等	1	至少250坪 原則心肺功能及重訓區110坪、韻律教室50坪、置物櫃15坪、服務台10坪、更衣室15坪、淋浴間20坪、廁所20坪、無障礙廁所10坪
26			桃園市政府教育局 (市立圖書館)	圖書館	空間內需設置館藏書架、圖書館服務櫃檯、閱覽桌椅及館藏借閱查詢等相關電腦、網路資訊設備	1	120-250坪
27	桃園車站	桃園市都市計畫	桃園市政府民政局	玉山里、泰山里市民活動中心	提供各種集會、研習訓練、休閒活動場所、凝聚里民向心力，促進老人關懷及增加聚會地點以提升民眾生活品質。	1	200坪
28	中路車站	縱貫公路桃園內壢間都市計畫	桃園市政府社會局	小衛星據點	針對脆弱家庭提供家庭關懷、電話諮詢、課後臨托與照顧、親職教育或親子活動、寒暑期兒童少年生活輔導服務、兒童少年休閒服務等多元服務	1	90坪
29	桃園醫院站	縱貫公路桃園內壢間都市計畫	桃園市政府民政局	龍壽里市民活動中心	提供各種集會、研習訓練、休閒活動場所、凝聚里民向心力，促進老人關懷及增加聚會地點以提升民眾生活品質	1	150坪

編號	捷運/鐵路場站/園區	都市計畫區	需求機關	設施項目	空間說明	需求數量	需求空間面積(坪)
30	中原車站	中壢平鎮都市計畫	桃園市政府家庭暴力暨性侵害防治中心	南桃園服務據點	為提升民眾使用本中心服務的可及性、便利性，擬規劃本服務據點，提供家庭暴力、性侵害、性騷擾及性剝削等被害人緊急救援、醫療、安置、諮商輔導、庇護安置與法律等協助	1	250坪
31			桃園市政府社會局	平鎮脫貧辦公室	強化社會安全網第二期計畫至114年社工人力增加至24名，現有2處辦公室皆位於北桃園(桃園區及八德區)，為平衡辦公區域與服務量，及促進本市低/中低收入戶脫貧，實需於南桃園(平鎮區或中壢區)增設辦公空間	1	100-120坪
32			桃園市政府民政局	普忠里市民活動中心	提供各種集會、研習訓練、休閒活動場所、凝聚里民向心力，促進老人關懷及增加聚會地點以提升民眾生活品質	1	150坪
33	平鎮車站	中壢平鎮都市計畫	桃園市政府衛生局	心理衛生中心	為配合強化社會安全網計畫，預計於114年成立社區心理衛生中心，此處皆需容納各40-50人之為民服務暨辦公空間，俾利就近服務民眾，並適時提供心理諮詢或衛教宣導，促進民眾心理健康	1	100-150坪
34			桃園市政府衛生局	長期照顧管理中心	為因應本市失能人口逐漸增加，設置照管分站就近提供民眾長照諮詢及完整、持續可近性的照顧服務	1	70-100坪
35			桃園市政府婦幼發展局	居家托育服務中心	受理家長申請托育準公共化服務費用補助，並協助家長媒合居家托育服務、辦理托育人員訪視輔導及在職訓練課程場所	1	80-100坪
36	中原車站/ 內壢車站/ A21、A22、A23	中壢平鎮都市計畫/高速公路中壢及內壢特定區計畫	桃園市政府家庭暴力暨性侵害防治中心	南桃園NPO服務據點	為提升民眾使用本中心服務的可及性、便利性，擬規劃本服務據點，提供家庭暴力、性侵害、性騷擾及性剝削等被害人緊急救援、醫療、安置、諮商輔導、庇護安置與法律等協助	1	300坪
37	客運園區	桃園航空客運園區(大園南港地區)特定區計畫	桃園市政府體育局	微型運動場館 (同意核定)	—	1	—

編號	捷運/鐵路場站/園區	都市計畫區	需求機關	設施項目	空間說明	需求數量	需求空間面積(坪)
38	客運園區	桃園航空客運園區(大園南港地區)特定區計畫	桃園市政府衛生局	社區心理衛生中心、長期照顧管理中心分站、健康廚房、健康E管家	<p>1. 社區心理衛生中心：為配合強化社會安全網計畫，預計於114年成立社區心理衛生中心，此處皆需容納各40-50人之為民服務暨辦公空間，俾利就近服務民眾，並適時提供心理諮詢或衛教宣導，促進民眾心理健康</p> <p>2. 長期照顧管理中心分站：為因應本市失能人口逐漸增加，設置照管分站就近提供民眾長照諮詢及完整、持續可近性的照顧服務</p> <p>3. 健康廚房：因應人口高齡化需求，配合中央政策推動社區長者營養促進工作，爰成立社區營養推廣分中心，提供長者完善營養照護服務，透過社區營養師提供社區長者營養篩檢及評估，發現問題、提供營養照護，並提供營養諮詢、團體衛教等服務，提升長者之營養健康狀態。(需求建議約30坪。)</p> <p>4. 健康E管家：社區共享型健康量測站服務據點，以社區健康營造方式深耕該地區，將健康照護服務主動引入社區，協助社區民眾提升自我健康。</p>	1	250-300坪

- 附註：一、各項公益性設施空間規劃需求，經各需求機關審查確認後，始得申請公益性增額容積。
 二、本表所列需求空間面積不包含必要之公共設施(不得低於捐贈公益性設施容積樓地板面積之10%)。
 三、各項公益性設施應符合建築基地所在都市計畫之土地使用分區管制暨相關規定。

