

展館介紹

興建年代：約1937年

登錄身分：桃園市歷史建築

大溪歷史館自日治到國民政府來台皆做為警察宿舍使用，形制為一排4戶的「四連棟」。原本4戶獨立空間為博物館再利用需求而打通，但特意保留圍牆及4戶大門、門牌、部分木構件等，以呈現老屋的生命刻痕和原住戶生活記憶。



展覽時間 週二至週日09:30~17:00
(週一、除夕及大年初一休館，
逢國定假日開放，翌日休館)

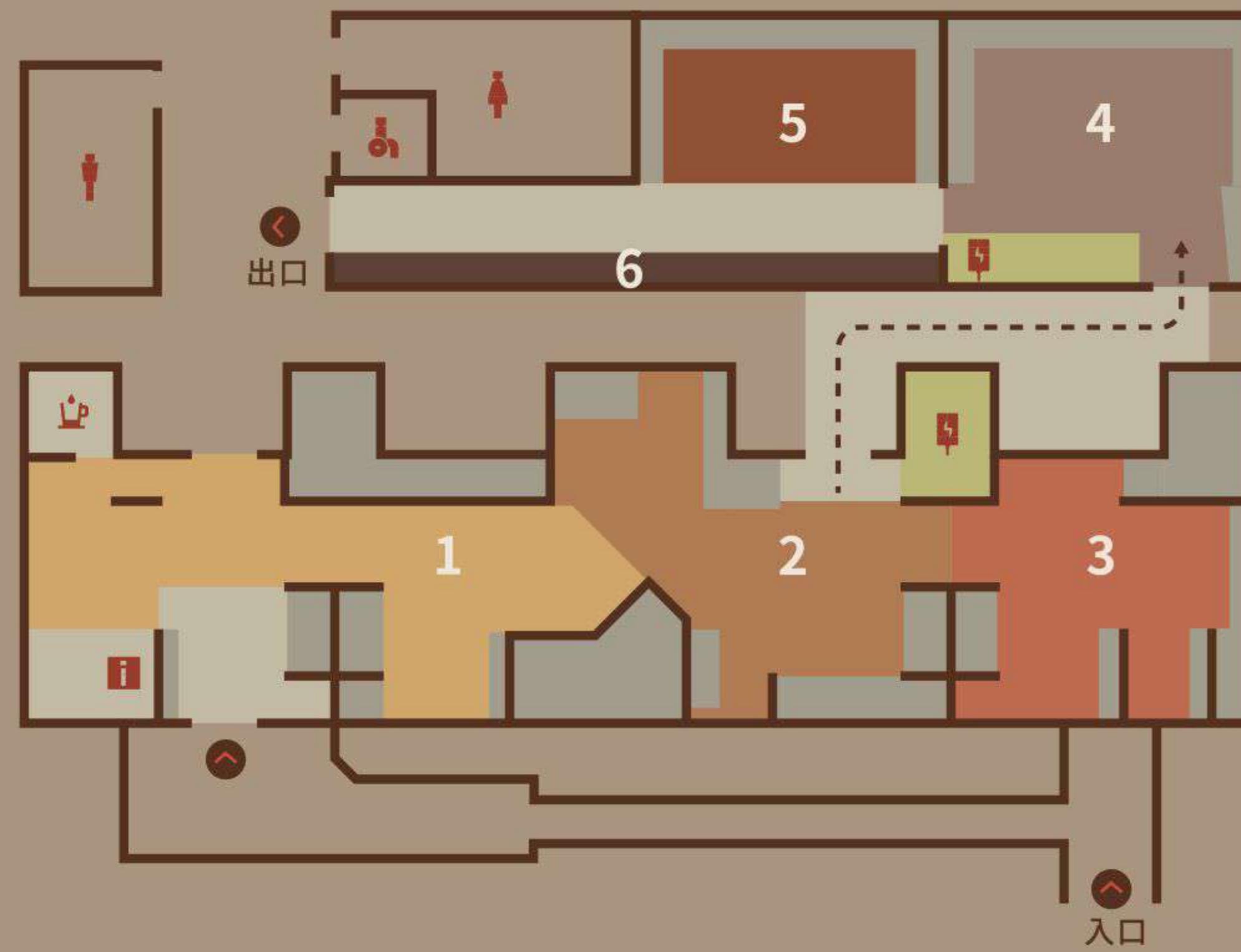
展覽地點 大溪歷史館
(桃園市大溪區普濟路23號)

洽詢電話 (03)388-8600



木博館
DAXI WOOD ART ECOMUSEUM

大溪歷史館展場平面圖



主題分區

- | | |
|---------|----------|
| 1 源自大漢溪 | 4 大溪木發揚 |
| 2 生根與拓展 | 5 共創共經營 |
| 3 樂為大溪事 | 6 大溪人說故事 |



洗手間



無障礙廁所



飲水機



充電服務



服務台

廣告

桃園市立大溪木藝生態博物館
DAXI WOOD ART ECOMUSEUM, TAoyUAN



日東紅茶



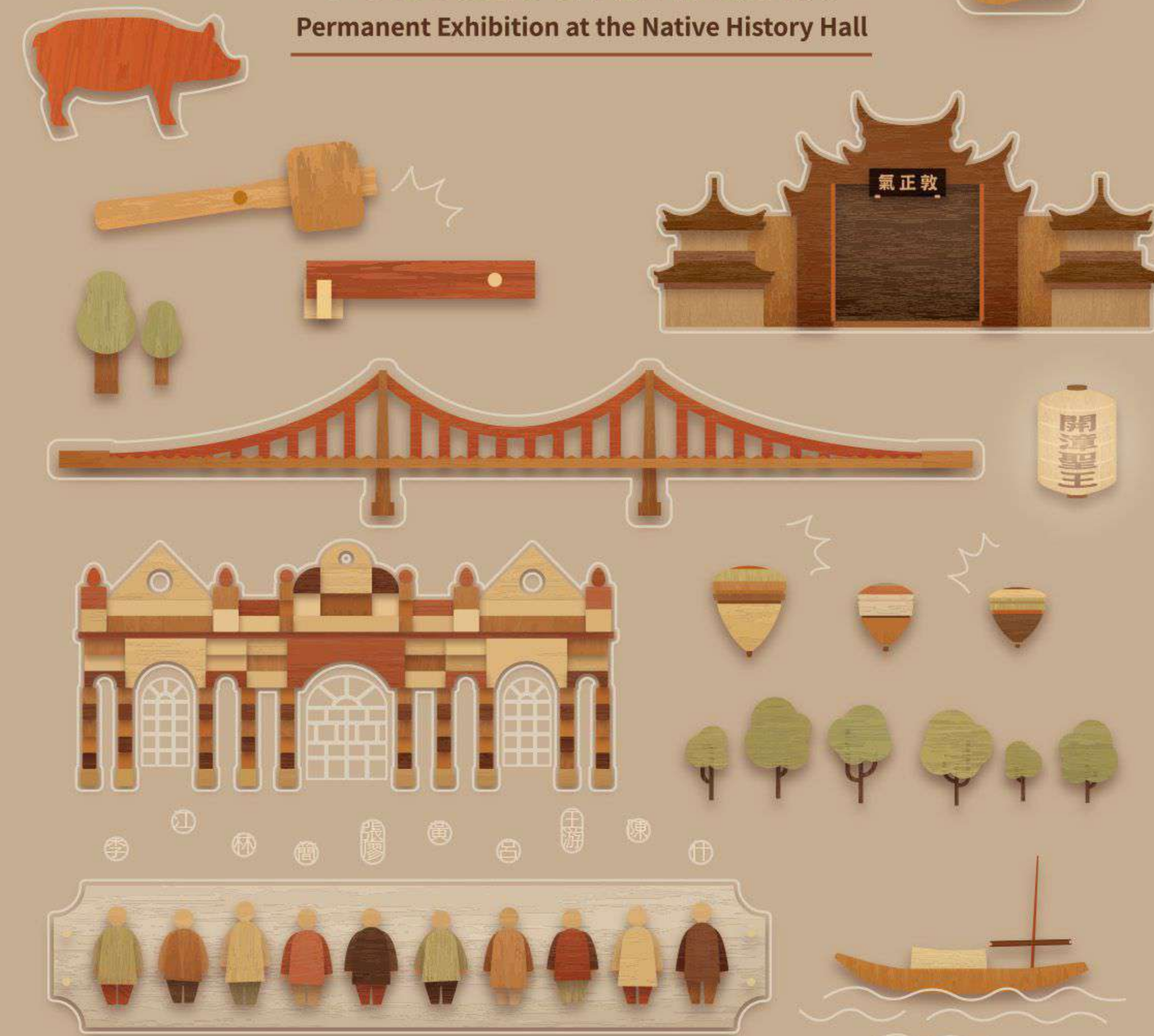
開箱大溪

Unboxing Daxi



大溪歷史館常設展

Permanent Exhibition at the Native History Hall



展覽簡介

「開箱大溪」，看見大溪如何發展、大溪人如何經營地方。從個人、家族或不同組織百年來發展及經營地方的角度切入，帶領大家逐步認識大溪土地與人的故事。大溪是在現地環境中展演生活的博物館，走進大溪就是走進博物館。



1 源自大漢溪

大溪位處近山地區且擁有大漢溪水運優勢，19世紀為北臺灣茶、樟腦等物產重要集散地，利用水運出港行銷世界，優良的自然條件，使大溪成為內陸港，得以連結國際貿易網絡。此外，大溪同時是20世紀北臺灣煤礦產地之一，1960至1980年代大溪地區產煤總量佔桃園煤礦產量5-7成，不僅成為當時居民生計來源，也為第二次世界大戰後停滯的地方發展帶來生機。



1934年日東紅茶廣告



1890-1900年大料崁溪(今大漢溪)運送茶葉船隻



1920年水流東地區煤礦



2 生根與拓展

18世紀末清嘉慶年代開始，漳、泉、閩、客等不同族群遷徙至大溪，且逐漸從大漢溪左岸(河西)擴張至右岸(河東)落地生根，從個人拓墾到家族開枝散葉。過去會運用家族「公號」或籌資合股「墾號」作為事業發展的單位組織，這些組織不僅共同開拓事業版圖，更會藉由參與地方公眾事務，如捐獻建廟、參與祭典輪值等，奠定個人及組織百年發展基業。



清朝道光年間江有源公號發給佃農記收佃租的執照

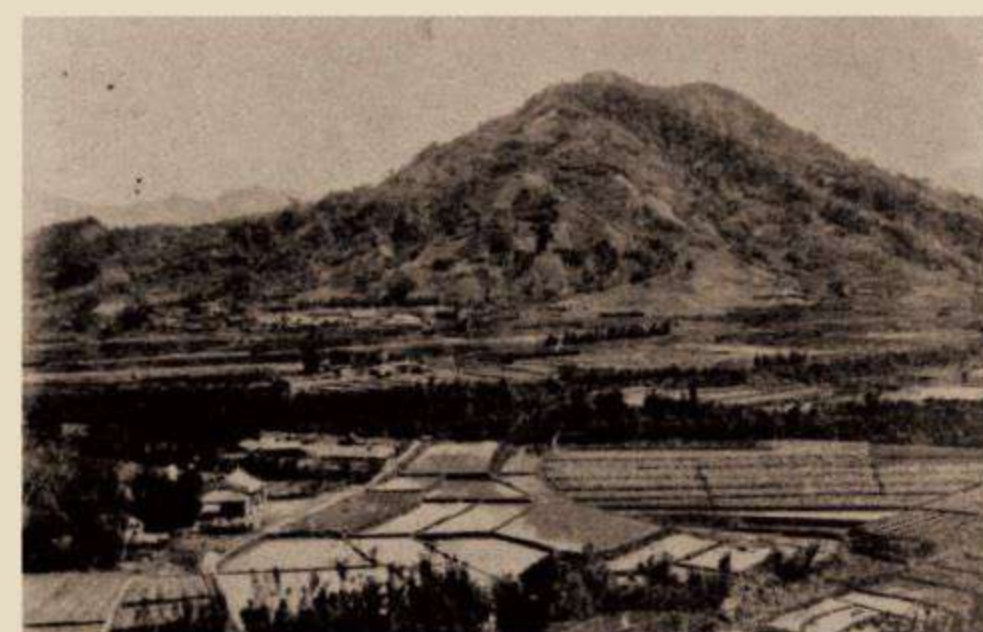


1930年福仁宮開漳聖王聖誕慶典景象



3 樂為大溪事

自清代拓墾到日治時期經營，大溪人捐資興學並努力耕耘公眾事務，為地方培育出許多優秀青年，青年茁壯後發揮各自專長投入地方經營，並致力推動大溪新式建設、推廣新文化思潮，使大溪更加進步與現代化。

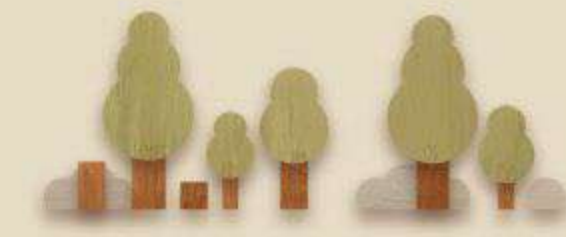


1900年代由仕紳捐獻之阿姆坪基本田，收益為大溪公學校使用



1934年由大溪人推動的新式大溪橋落成並舉辦竣工展覽會

4 大溪木發揚



木藝產業是大溪特色，起源於清代林本源等地方家族興建宅第及製作家具時，禮聘唐山匠師來臺，將木器製造技藝帶到大溪。隨經濟發展，唐山師傅將技藝傳授本地藝師，持續開創大溪木產業盛景。木藝透過家族與師徒世代傳承百年，面臨社會及生活型態與市場變化，傳統木產業開始思考轉型以找出符合社會需求的新路徑。



1939年森源指物店工作照

5 共創共經營

回首百年發展，大溪人從拓墾土地、關心社會風氣、支持教育、推動地方建設、保存牌樓等均認真投入，展現對地方的熱愛及參與能量，共創共經營更好的大溪，延續著此股地方動能，桃園市立大溪木藝生態博物館於2015年應運而生。本單元透過互動式動態年表，帶領觀眾一同認識大溪人經營地方的重要時刻。



6 大溪人說故事

大歷史讓人得以掌握時代脈絡，小歷史則令我們更貼近這塊土地。大溪人共同推動大溪事，每個人都是一段時代的縮影。本單元不定期展演大溪人/家族故事，由日常經歷出發，帶大家穿越時空聽聽不同領域、不同時代的人們在大溪的生活經驗。

