


# 桃園市蘆竹區人口統計分析

 桃園市蘆竹區公所

114年6月份編製

# 113年蘆竹區人口統計分析

## 目次

壹、前言.....	1
貳、本區人口之變化.....	1
參、人口分布、密度與戶量.....	2
肆、人口特性.....	3
伍、人口動態.....	8
陸、結論與建議.....	13

## 壹、前言

人口統計為各項施政之首要，地區內之人口數量、分布、結構、變遷、特徵（社會、經濟、教育及其他特殊）及變動情形，據以分析、說明人口現象及人口成長之關係，推論其未來可能發展，可提供政府首長為謀求全民福祉與永久之繁榮，建立安和樂利之社會目的與釐訂施政計畫之參考。

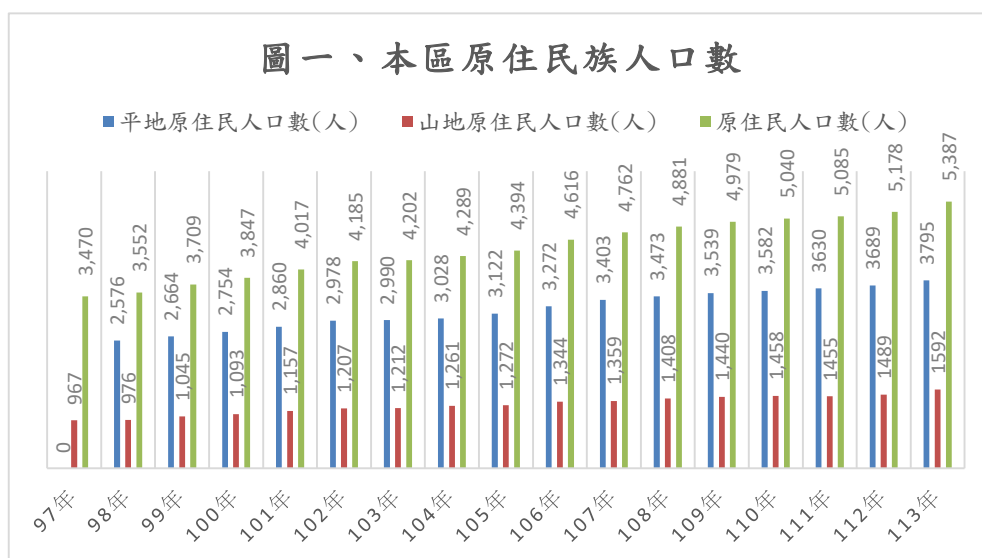
從人口統計可以了解一個國家之財力、物力及人力資源之配合程度，並且可作為規劃財源及發展經濟與社會福利之依據，另人口結構健全與否攸關國家之盛衰，亦可反映國家經濟社會文化發展狀況，故穩定的人口數及健全的人口結構應為當政者所重視，亦為其追求的理想目標。

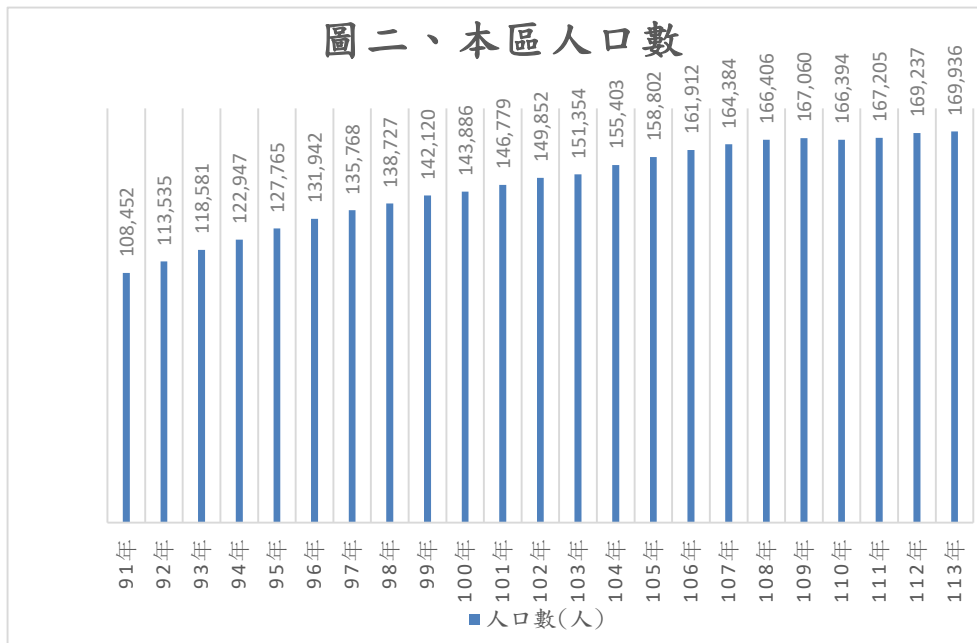
為掌握本區現住人口之脈動，特就本區歷年戶籍人口資料加以整理統計分析，以了解本區區民之人口結構狀況，用以解析人口組成因子之分布情形，俾提供本區整體規劃未來發展之參考。

## 貳、本區人口之變化

本區土地面積為 75.50 平方公里，佔全市總面積 6.18%，在本市 13 行政區中位居第 6 位。本區自民國 91 年全區總人口數為 108,452 人，逐年增加至民國 113 年底總人口數為 169,936 人，雖然 110 年底本區人口總數較 109 年減少 666 人，呈現減緩，但 111 年底本區人口總數較 110 年增加 811 人且 112 年底亦比 111 年底總人口增加 2,032 人，113 年底較 112 年底總人口增加 699 人，雖成長略有趨緩，但持續呈現增加的趨勢。

其中 113 年底，本區原住民族人口數總計 5,387 人(平地原住民人口數 3,795 人；山地原住民人口數 1,592 人)，約佔本區總人口數的百分之 3.17，本區原住民族人口數仍持續呈現增加的趨勢。





## 參、人口分布、密度與戶量

### 一、人口分布

本區 113 年底總人口數為 169,936 人，其中男性 83,656 人，約佔人口總數之 49.23%，女性 86,280 人，約佔人口總數 50.77%。

本區共三十九個里，人口數以大竹里最多、中興里次之與長壽里第三，另以富竹里、坑子里與外社里人數較少，由此顯示人口數大多居住在市區及重要道路沿線地區。

### 二、人口密度

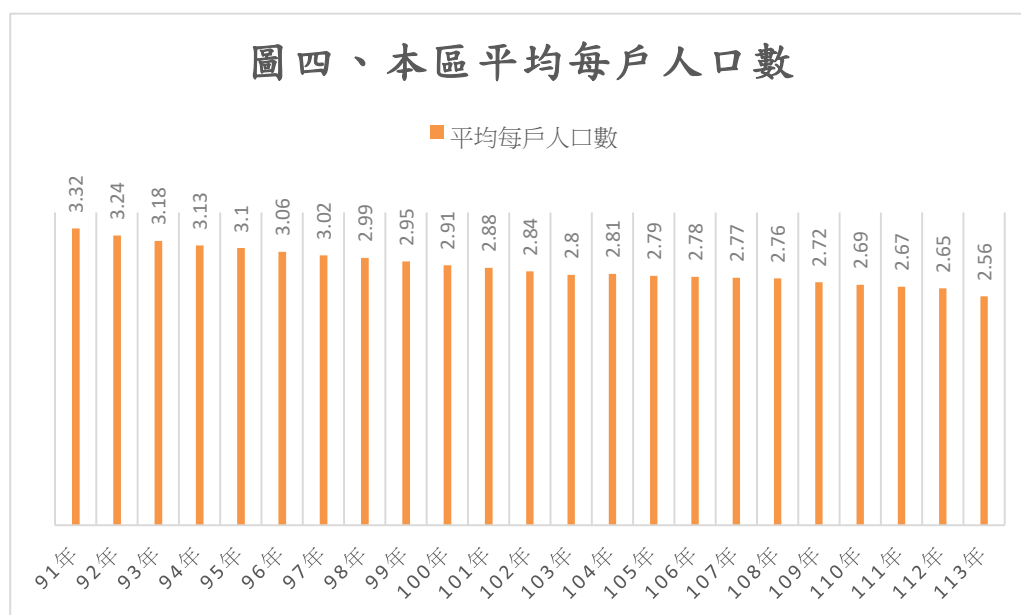
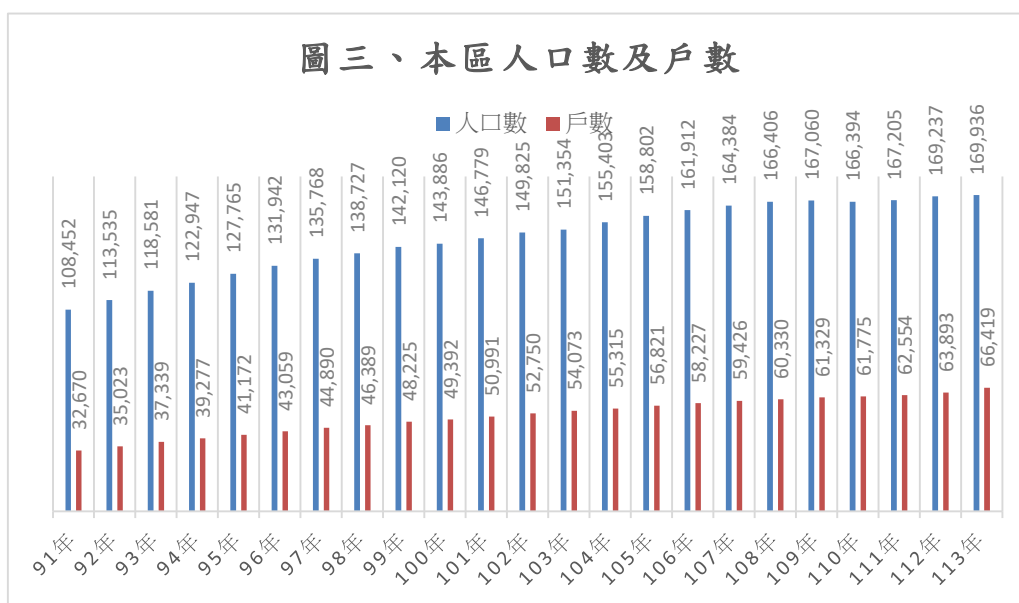
人口密度係指每一平方公里土地面積上平均分配居住人口數。本區土地面積 75.50 平方公里，現住人口數 169,936 人，人口密度為每平方公里 2,250.8 人。

### 三、戶量

本區 113 年底總戶數為 66,419 戶，較民國 112 年底 63,893 戶，增加 2,526 戶，平均每戶人口數 2.56 人。

由圖三及圖四資料顯示，本區總戶數雖逐年增加，但受經濟、社會結

構轉變影響，小家庭制度已逐漸取代傳統大家庭制度，致在平均每戶人口數上有逐年下降趨勢。

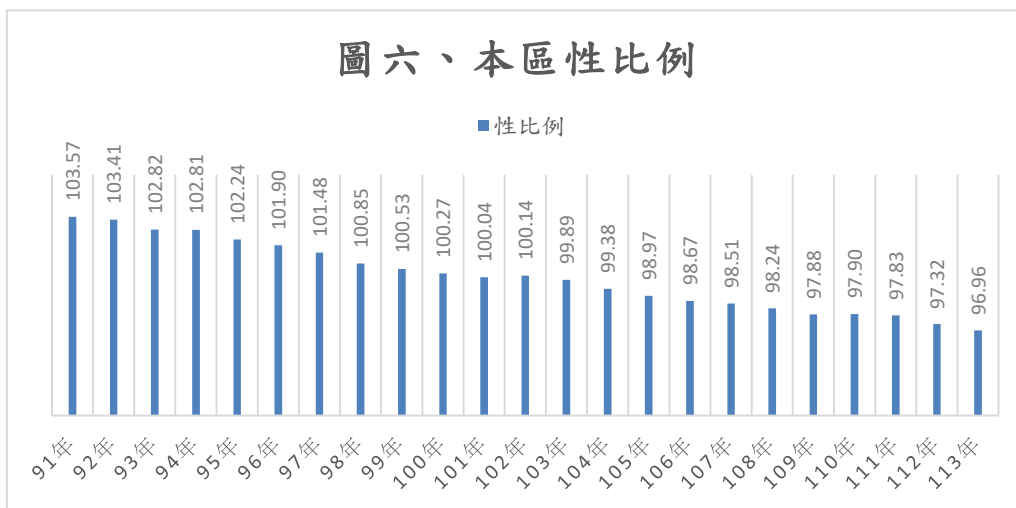
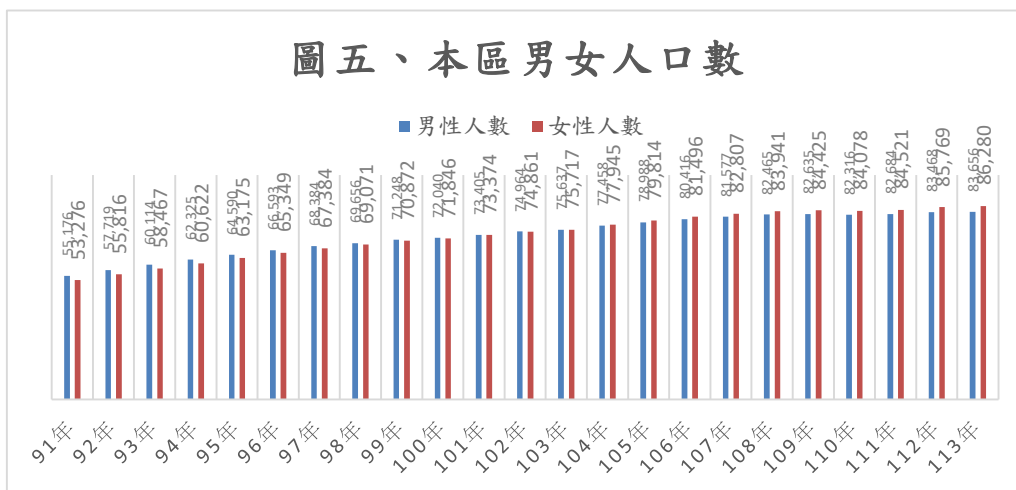


## 肆、人口特性

### 一、人口性比例

在人口統計中，性比例表示該地區中男性人口對女性人口的比例，即每百女子所當男子數，本區性比例由民國 91 年底之 103.57 逐年下降至民

國 113 年底之 96.96，整體而言有降低之趨勢，顯示本區人口性別結構有女性人口多於男性人口之趨勢。

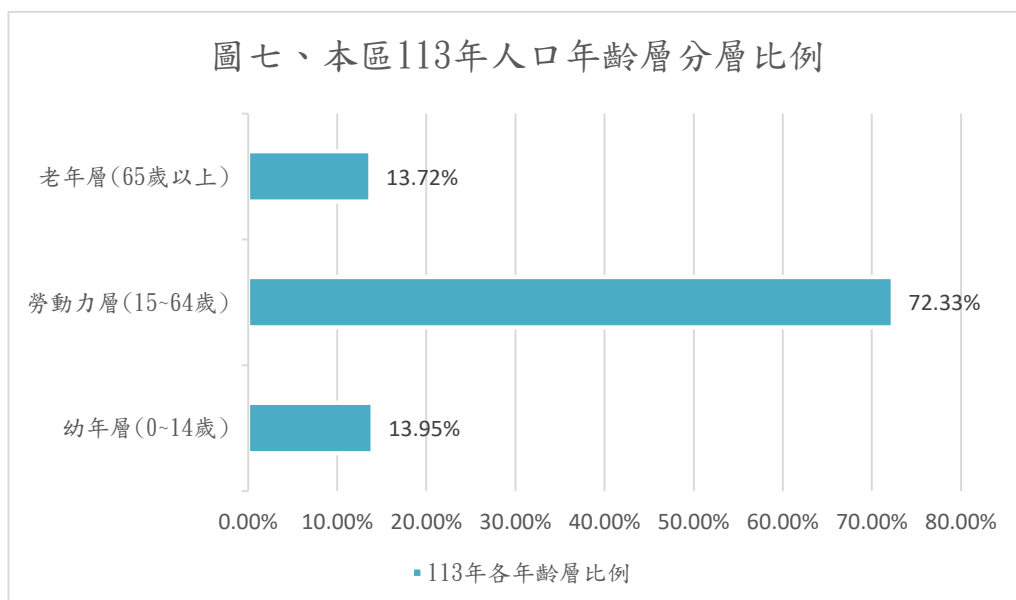


年底別	面積 (平方公里)	村里數	現住人口			戶量	人口密度	性比例 (每百女子所 當男子數)	
			戶數	人口數(人)					
				合計	男				女
91年	75.5025	26	32670	108452	55176	53276	3.32	1436.4	103.57
92年	75.5025	26	35023	113535	57719	55816	3.24	1503.7	103.41
93年	75.5025	26	37339	118581	60114	58467	3.18	1570.6	102.82
94年	75.5025	26	39277	122947	62325	60622	3.13	1628.4	102.81
95年	75.5025	26	41172	127765	64590	63175	3.10	1692.2	102.24
96年	75.5025	26	43059	131942	66593	65349	3.06	1747.5	101.90
97年	75.5025	26	44890	135768	68384	67384	3.02	1798.2	101.48
98年	75.5025	26	46389	138727	69656	69071	2.99	1837.4	100.85
99年	75.5025	26	48225	142120	71248	70872	2.95	1882.3	100.53
100年	75.5025	26	49392	143886	72040	71846	2.91	1905.7	100.27
101年	75.5025	26	50991	146779	73405	73374	2.88	1944.0	100.04
102年	75.5025	26	52750	149825	74964	74861	2.84	1984.4	100.14
103年	75.5025	37	54073	151354	75637	75717	2.80	2004.6	99.89
104年	75.5025	37	55315	155403	77458	77945	2.81	2058.2	99.38
105年	75.5025	37	56821	158802	78988	79814	2.79	2103.3	98.97
106年	75.5025	37	58227	161912	80416	81496	2.78	2144.5	98.67
107年	75.5025	39	59426	164384	81577	82807	2.77	2177.2	98.51
108年	75.5025	39	60330	166406	82465	83941	2.76	2204.0	98.24
109年	75.5025	39	61329	167060	82635	84425	2.72	2212.6	97.88
110年	75.5025	39	61775	166394	82316	84078	2.69	2203.8	97.90
111年	75.5025	39	62554	167205	82684	84521	2.67	2214.6	97.83
112年	75.5025	39	63893	169237	83468	85769	2.65	2241.5	97.32
113年	75.5025	39	66419	169936	83656	86280	2.56	2250.7	96.96

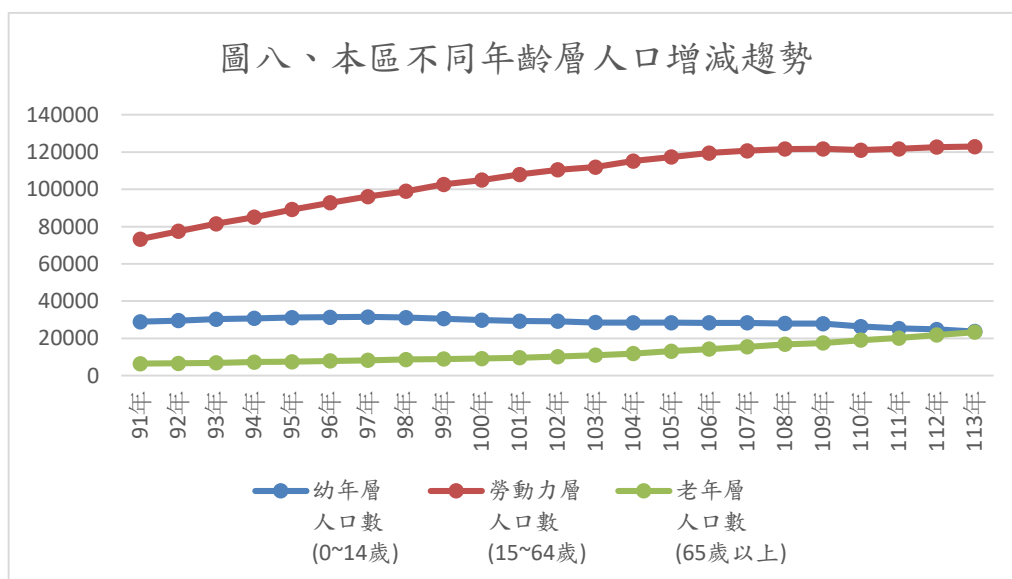
表一-本區性比例彙整表

## 二、年齡組成

本區 113 年人口年齡分層比例圖（如圖七），依年齡高至低可分為三層，以 0 歲至 14 歲為下層，又稱為幼年層，全區計 23,705 人，約佔 13.95%；15 歲至 64 歲為中層，又稱勞動力層，全區計 122,908 人，約佔 72.33%；65 歲以上為上層，又稱老年層，全區計 23,323 人，約佔 13.72%。



另依人口結構表（如表二）顯示，本區 113 年底幼年層人口為歷年最低，勞動力層及老年層人口則為歷年最高（如圖八）；其中老年層人口比率自 91 年 5.85% 上升至 113 年 13.72%，計上升 7.87 個百分點，且該比率已達國際衛生組織（WHO）高齡化（7%）之指標。



項目 年底	人口總數	幼年層 人口數 (0~14 歲)	勞動力層 人口數 (15~64歲)	老年層 人口數 (65歲以上)	扶養比 (%)	老年人 口比率 (%)	人口老 化指數
91年	108452	28867	73238	6347	48.08	5.85	21.99
92年	113535	29468	77494	6573	46.51	5.79	22.31
93年	118581	30270	81473	6838	45.55	5.77	22.59
94年	122947	30694	85040	7213	44.58	5.87	23.50
95年	127765	31129	89192	7444	43.25	5.83	23.91
96年	131942	31338	92760	7844	42.24	5.95	25.03
97年	135768	31452	96139	8177	41.22	6.02	26.00
98年	138727	31149	98997	8581	40.13	6.19	27.55
99年	142120	30575	102681	8864	38.41	6.24	28.99
100年	143886	29769	104989	9128	37.05	6.34	30.66
101年	146779	29236	107938	9605	35.98	6.54	32.85
102年	149825	29144	110492	10189	35.60	6.80	34.96
103年	151354	28451	111975	10928	35.17	7.22	38.41
104年	155403	28368	115192	11843	34.91	7.62	41.75
105年	158802	28359	117377	13066	35.29	8.23	46.07
106年	161912	28268	119462	14182	35.53	8.76	50.17
107年	164384	28277	120687	15420	36.21	9.38	54.53
108年	166406	27962	121685	16759	36.75	10.07	59.93
109年	167060	27887	121715	17458	37.26	10.45	62.60
110年	166394	26323	121075	18996	37.43	11.42	72.17
111年	167205	25277	121748	20180	37.34	12.07	79.84
112年	169237	24757	122701	21779	37.93	12.87	87.97
113年	169936	23705	122908	23323	38.26	13.72	98.39

表二-本區人口結構表

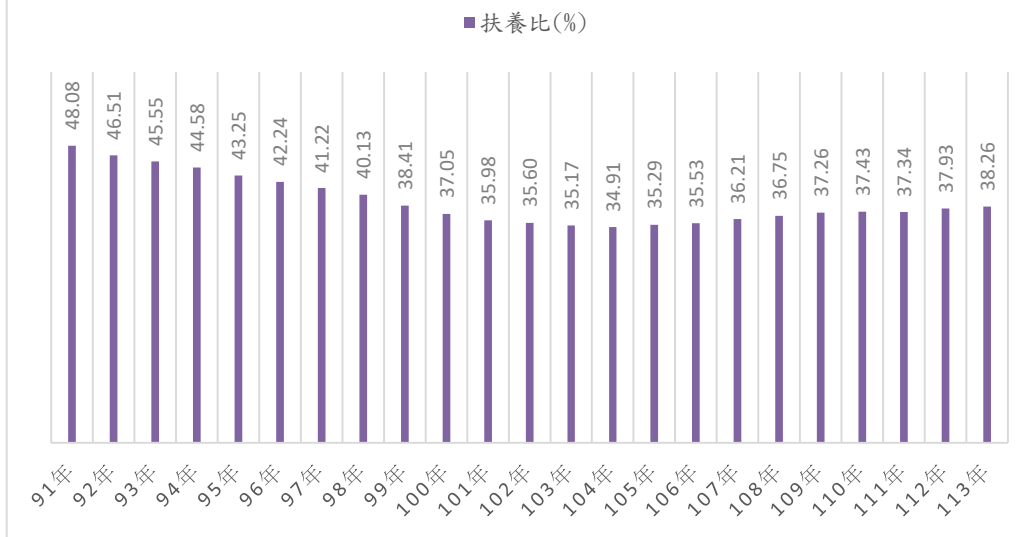
以下就扶養比及老化指數分別說明如下：

(一)扶養比：

扶養比係指每百個工作年齡人口(15至64歲人口)所需負擔依賴人口(即14歲以下幼年人口及65歲以上老年人口)之比，亦稱為依賴人口指數，比率越高，表示具生產力者負擔較重；比率越低，表示有生產力者負擔較輕。扶養比的計算方式為： $(0\text{至}14\text{歲人口}+65\text{歲以上人口})/15\text{至}64\text{歲人口} \times 100$ 。

就本區近年來之人口結構可看出，本區扶養比自民國91年底之48.08%逐年下降至民國104年底之34.91%為最低，共降低13.17%，顯示該期間本區壯年人的負擔呈現愈來愈輕之趨勢，惟自民國105年起扶養比不降反升，至民國113年底增加至38.26%，顯見近9年來具生產力勞動人口之扶養重擔增加3.35%(如圖九)。

### 圖九、本區扶養比

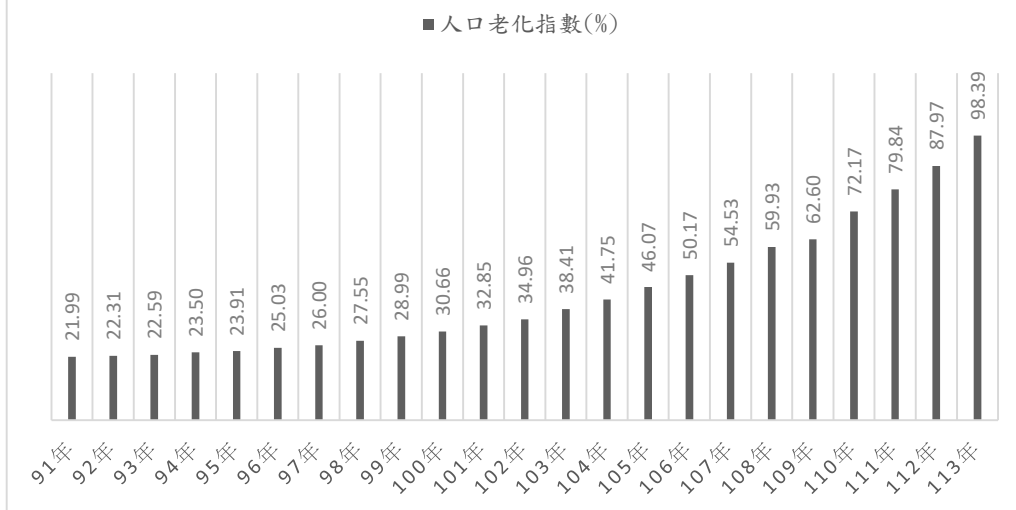


#### (二) 老化指數：

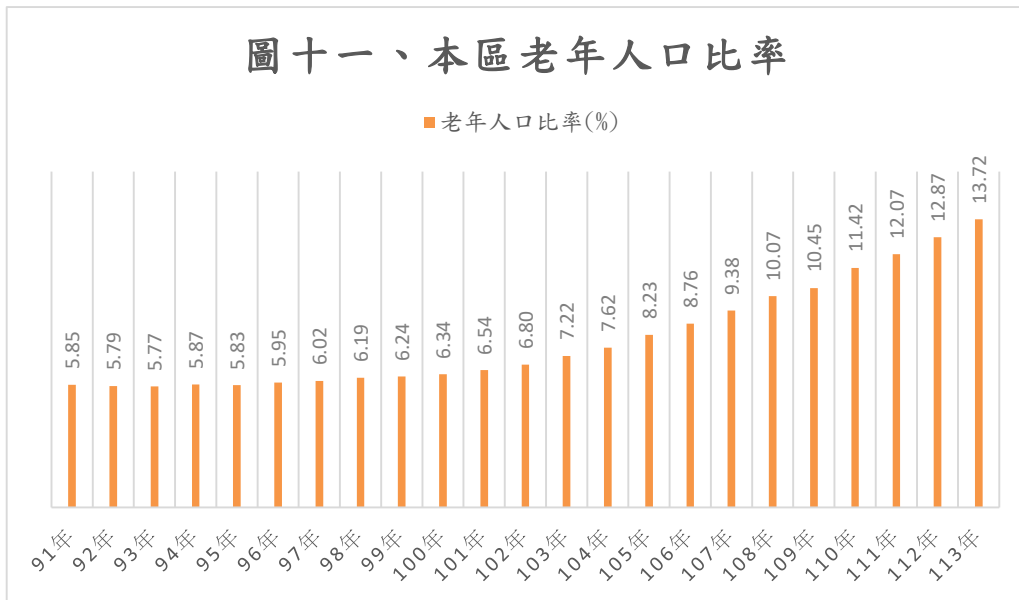
老化指數為衡量一地區人口老化程度之指標，人口老化指數的計算方式為： $(65歲以上人口/0至14歲人口)*100$ 。

本區近年來人口老化指數由民國91年底之21.99%提高至民國113年底之98.39%，老年人口比率由民國91年底之5.85%提高至民國113年底之13.72%，二者比率皆有愈來愈高之趨勢；且自民國103年底起本區老年人口占總人口比率已超過7%，進入國際衛生組織（WHO）定義之高齡化社會（ageing society），之後老化情形逐年攀升（如圖十）。

### 圖十、本區人口老化指數



圖十一、本區老年人口比率



## 伍、人口動態

人口增減主要受到二個因素影響：一為人口本身之自然增減，即自然增加率，取決於人口出生率及死亡率；另一為人口遷移的社會增減，即社會增加率，也稱淨遷徙率(net migration rate)，由人口遷入、遷出所定。而人口成長率為自然增加率加計社會增加率。

自然增加率的計算方式為：粗出生率-粗死亡率，當粗出生率高於粗死亡率時，自然增加率為正值，稱為人口正成長；粗出生率低於粗死亡率時，自然增加率為負值，稱為人口負成長。

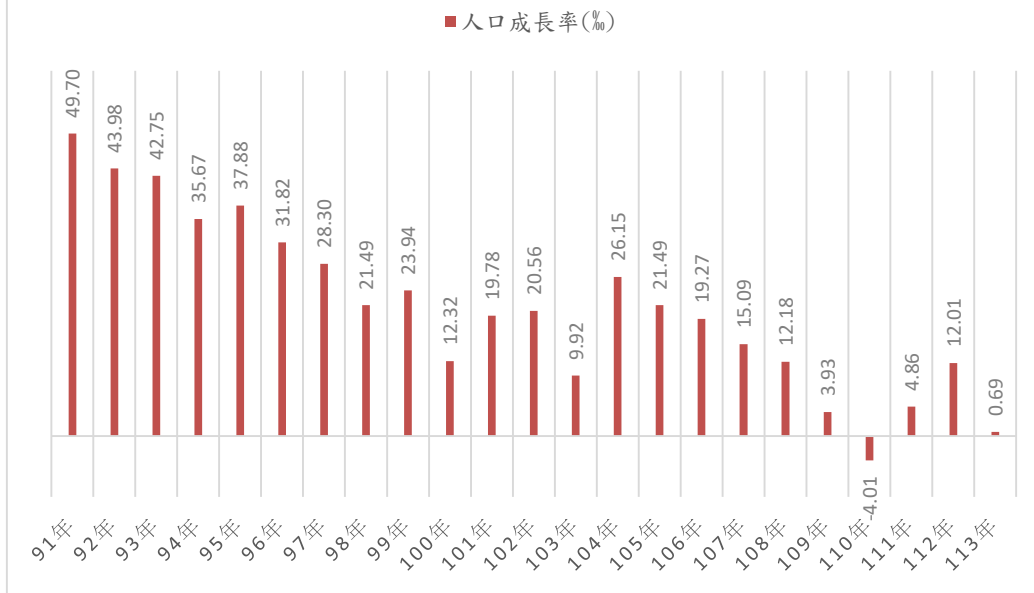
而社會增加率的計算方式為：遷入率-遷出率，當遷入率高於遷出率時，社會增加率為正值，表示該區域人口因社會力量而增加；遷入率低於遷出率，社會增加率為負值，則表示人口因社會力量而流失。

以下就粗出生率、粗死亡率、遷入率及遷出率分別說明如下：

- (一)粗出生率：出生人口數占該地區年中人口數的千分率。
- (二)粗死亡率：死亡人口數占該地區年中人口數的千分率。
- (三)遷入率：遷入人口數占該地區年中人口數的千分率。
- (四)遷出率：遷出人口數占該地區年中人口數的千分率。

本區歷年出生及死亡人口數統計，如表三。本區 113 年人口成長率為 0.69 % (自然增加率 0.99 % + 社會增加率 -0.3 %)，112 年人口成長率為 12.01 % (自然增加率 1.34 % + 社會增加率 10.67 %)，顯示本區人口成長呈現明顯下降的趨勢。

## 圖十二、本區人口成長率



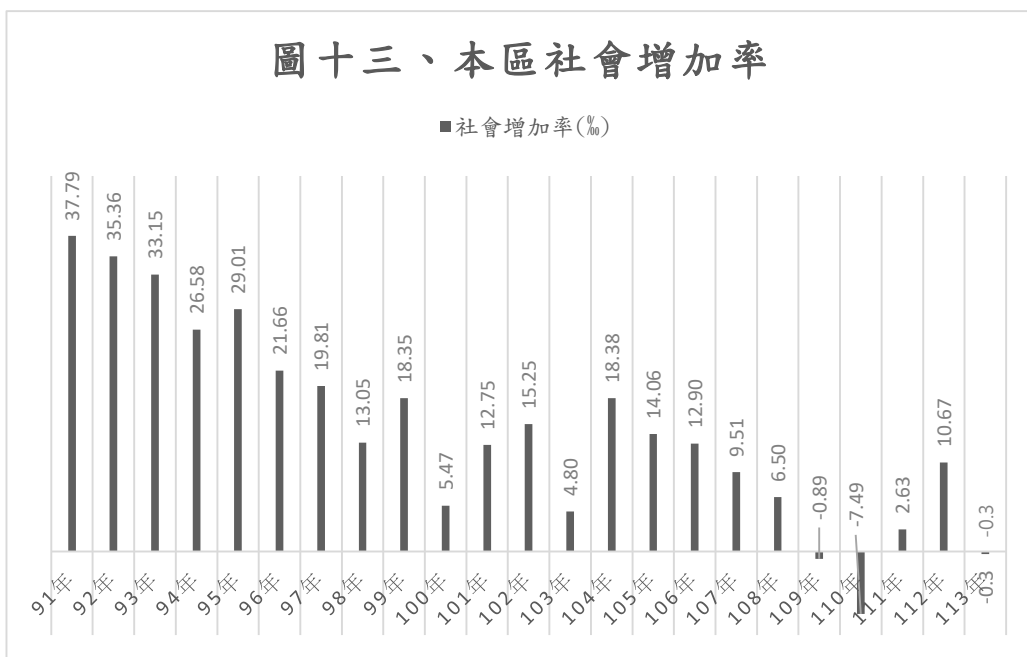
	粗出生率(‰)	粗死亡率(‰)	自然增加率(‰)	社會增加率(‰)	人口成長率(‰)
91年	15.84	3.93	11.91	37.79	49.70
92年	12.80	4.18	8.62	35.36	43.98
93年	13.55	3.95	9.60	33.15	42.75
94年	13.01	3.92	9.09	26.58	35.67
95年	12.77	3.9	8.87	29.01	37.88
96年	14.00	3.84	10.16	21.66	31.82
97年	12.66	4.17	8.49	19.81	28.30
98年	12.10	3.66	8.44	13.05	21.49
99年	9.48	3.89	5.59	18.35	23.94
100年	10.82	3.97	6.85	5.47	12.32
101年	11.29	4.26	7.03	12.75	19.78
102年	9.47	4.16	5.31	15.25	20.56
103年	9.38	4.26	5.12	4.80	9.92
104年	11.84	4.07	7.77	18.38	26.15
105年	11.85	4.42	7.43	14.06	21.49
106年	10.94	4.57	6.37	12.90	19.27
107年	10.29	4.71	5.58	9.51	15.09
108年	10.32	4.64	5.68	6.50	12.18
109年	9.43	4.61	4.82	-0.89	3.93
110年	8.78	5.3	3.48	-7.49	-4.01
111年	7.7	5.47	2.23	2.63	4.86
112年	7.32	5.98	1.34	10.67	12.01
113年	6.67	5.68	0.99	-0.30	0.69

表三-本區人口成長率總表

	人口數	出生人口數	死亡人口數	粗出生率(‰)	粗死亡率(‰)	自然增加率(‰)	社會增加率(‰)	人口成長率(‰)
91年	108452	1675	416	15.84	3.93	11.91	37.79	49.70
92年	113535	1532	464	12.80	4.18	8.62	35.36	43.98
93年	118581	3012	458	13.55	3.95	9.60	33.15	42.75
94年	122947	1571	473	13.01	3.92	9.09	26.58	35.67
95年	127765	1596	489	12.77	3.9	8.87	29.01	37.88
96年	131942	1818	499	14.00	3.84	10.16	21.66	31.82
97年	135768	1695	558	12.66	4.17	8.49	19.81	28.30
98年	138727	1661	513	12.10	3.66	8.44	13.05	21.49
99年	142120	1331	546	9.48	3.89	5.59	18.35	23.94
100年	143886	1547	568	10.82	3.97	6.85	5.47	12.32
101年	146779	1641	619	11.29	4.26	7.03	12.75	19.78
102年	149825	1405	617	9.47	4.16	5.31	15.25	20.56
103年	151354	1416	641	9.38	4.26	5.12	4.80	9.92
104年	155403	1816	624	11.84	4.07	7.77	18.38	26.15
105年	158802	1862	695	11.85	4.42	7.43	14.06	21.49
106年	161912	1754	733	10.94	4.57	6.37	12.90	19.27
107年	164384	1678	769	10.29	4.71	5.58	9.51	15.09
108年	166406	1707	767	10.32	4.64	5.68	6.50	12.18
109年	167060	1572	769	9.43	4.61	4.82	-0.89	3.93
110年	166394	1464	884	8.78	5.3	3.48	-7.49	-4.01
111年	167205	1285	913	7.7	5.47	2.23	2.63	4.86
112年	169237	1238	1012	7.32	5.98	1.34	10.67	12.01
113年	169936	1134	966	6.67	5.68	0.99	-0.3	0.69

表四-本區自然增加率總表

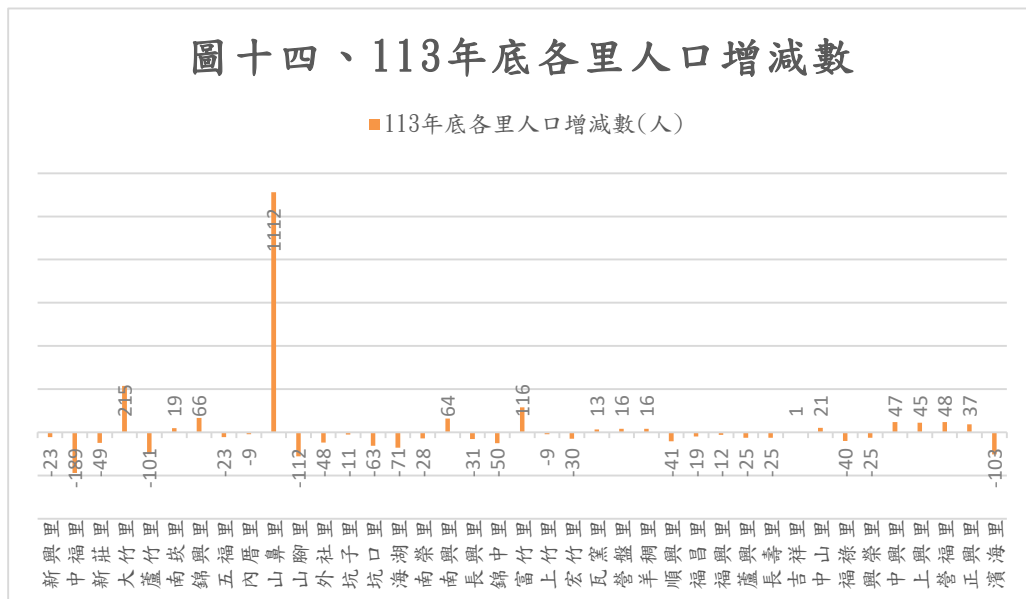
本區歷年人口遷入遷出統計，如表五。本區社會增加率，91年至94年逐年下降，以100年及103年比率最低，其餘年度皆有起伏消長之波動，又以改制直轄市後1年增幅13.58%為最高(由91年至108年間觀之)。惟整體觀之，109年至110年之比率開始出現負值，顯示本區近2年來之遷入人口數皆小於遷出人口數，但於111年社會增加率回正為2.63%，在112年社會增加則有顯著的成長，惟在113年社會增加率又大幅回落至-0.3%，顯示113年遷入人口數略低於遷出人口數。



	人口數	遷入人數	遷出人數	社會增加率(‰)
91年	108452	9921	5823	37.79
92年	113535	9765	5750	35.36
93年	118581	9818	5887	33.15
94年	122947	9570	6302	26.58
95年	127765	10934	7228	29.01
96年	131942	8922	6064	21.66
97年	135768	9199	6510	19.81
98年	138727	8482	6671	13.05
99年	142120	10366	7758	18.35
100年	143886	8378	7591	5.47
101年	146779	9008	7137	12.75
102年	149825	9658	7373	15.25
103年	151354	8118	7391	4.80
104年	155403	8974	6117	18.38
105年	158802	8321	6089	14.06
106年	161912	8101	6012	12.90
107年	164384	8120	6557	9.51
108年	166406	7696	6614	6.50
109年	167060	7317	7466	-0.89
110年	166394	6748	7994	-7.49
111年	167205	8893	8454	2.63
112年	169237	8198	6392	10.67
113年	169936	7119	7170	-0.30

表五-本區社會增加率總表

本區各里 113 年與 112 年人口數增減比較如圖十四，其中 113 年人口數與 112 年相比，增加 699 人，又以山鼻里增加 1,112 人為最多、次為大竹里增加 215 人，另人口數減少部分，以中福里減少 189 人為最多、次為山腳里減少 112 人。



113年底本區各里人口增減數			
	(112年底對照)		
里別	112年底(人)	113年底(人)	人口增減數(人)
新興里	3370	3347	-23
中福里	4970	4781	-189
新莊里	6206	6157	-49
大竹里	6941	7156	215
蘆竹里	4596	4495	-101
南崁里	4434	4453	19
錦興里	4863	4929	66
五福里	3018	2995	-23
內厝里	2993	2984	-9
山鼻里	2442	3554	1112
山腳里	4161	4049	-112
外社里	1754	1706	-48
坑子里	1802	1791	-11
坑口里	2522	2459	-63
海湖里	3664	3593	-71
南榮里	4548	4520	-28
南興里	6825	6889	64
長興里	3152	3121	-31
錦中里	3970	3920	-50
富竹里	1739	1855	116
上竹里	4393	4384	-9
宏竹里	3561	3531	-30
瓦窯里	4233	4246	13
營盤里	6258	6274	16
羊稠里	6112	6128	16
順興里	5400	5359	-41
福昌里	6535	6516	-19
福興里	4716	4704	-12
蘆興里	1964	1939	-25
長壽里	6964	6939	-25
吉祥里	4800	4801	1
中山里	4406	4427	21
福祿里	4110	4070	-40
興榮里	3585	3560	-25
中興里	6990	7037	47
上興里	4409	4454	45
營福里	4148	4196	48
正興里	5555	5592	37
濱海里	3128	3025	-103
總人口數	169237	169936	699

表六-本區 113 年底各里人口增減數總表

## 陸、結論與建議

由本區人口統計分析可得知，蘆竹區近年因鄰近台北都會生活圈及桃園機場，又位居南北高速公路之南崁交流道交通樞紐，區里建設完善，相對較低之房價及優質生活環境，吸引台北生活人口遷入，致使總人口數不斷攀升，自民國 91 年人口總數 108,452 人，增加至 113 年人口總數 169,936 人，23 年間人口數增加近 6 萬 1,484 人(如表七)，雖然 110 年首見人口增減呈現負值，顯示地區的人口數增加可以帶來商業需求促進經濟發展也同時可能引起交通壅塞及空氣污染、房價過高及環境衛生等問題，但 111 年隨即呈現成長，而 112 年有更顯著的成長，可能為相較於其他縣市有更優質的社會福利等政策，近來又有航空城相關計畫及相關路網的預計開通，吸引人口回流，惟 113 年本區人口成長呈現趨緩。

本區人口增減數統計		
年底別	人口總數(人)	人口增減數(人)
91年	108452	5357
92年	113535	5083
93年	118581	5046
94年	122947	4366
95年	127765	4818
96年	131942	4177
97年	135768	3826
98年	138727	2959
99年	142120	3393
100年	143886	1766
101年	146779	2893
102年	149825	3046
103年	151354	1529
104年	155403	4049
105年	158802	3399
106年	161912	3110
107年	164384	2472
108年	166406	2022
109年	167060	654
110年	166394	-666
111年	167205	811
112年	169237	2032
113年	169936	699

表七-本區人口增減數統計表

近年來臺灣平均出生率低迷，加上醫療技術發達，致區內總人口數雖不斷增加，但整體人口老化愈趨明顯，本區人口結構已呈現高齡化的狀態，為因應目前現況，本區設有多處老人活動中心、社區關懷據點及長青老人安養中心，對高齡化社會的來臨已有所準備，但為因應高齡化的社會福利支出相對恐需付出龐大的社會成本，扶養比亦將大幅提高，稅負勢必調漲，恐更增添勞動人口的負擔。

高齡化人口結構難以一時改變，解決方式是需提高出生率改善高齡化問題，惟出生率難以提高是因為生育觀念丕變，再加上經濟環境不佳，通貨膨脹，導致物價高居不下，導致出生率持續低迷，養兒育女需要龐大的經濟負擔，在現今的經濟條件下實屬不易，雖政府有許多生育補助的政策，但仍難以看出顯著的成效，況且生育補助需要龐大的支出，不利政府整體財政，對於高齡化人口的照護亦是如此。

人口數的增加方式之一是鼓勵結婚生育以提高出生率，其方式有透過政府育兒津貼及補助、友善的托育機制、普遍的教育機會，更治本的策略是建立良好的經濟環境等來因應，綜觀本年度相關數據，自然增加率下降至歷年最低；社會增加率又現負值，產生人口成長率趨近為零值，可能顯示吸引人口移入的大環境誘因下降，但做為宜居城市的蘆竹，各項的建設及服務，仍力求精進，期持續帶給民眾更友善的生活環境。