

中華民國 114 年度

(自 114 年 1 月 1 日起至 114 年 12 月 31 日止)

財團法人桃園市體育發展基金會

預算書

財團法人桃園市體育發展基金會 編

財團法人桃園市體育發展基金會

目 次

中華民國 114 年度

一、總說明	1 頁
二、主要表	
(一)收支營運預計表	5 頁
(二)現金流量預計表	6 頁
(三)淨值變動預計表	7 頁
三、明細表	
(一)收入明細表	8 頁
(二)支出明細表	9 頁
四、參考表	
(一)資產負債預計表	10 頁
(二)員工人數彙計表	11 頁
(三)用人費用彙計表	12 頁

總 說 明

財團法人桃園市體育發展基金會

總 說 明

中華民國 114 年度

壹、概況

一、設立依據：依據民法暨原桃園市財團法人設立許可及監督準則組織之，並奉桃園縣政府 98 年 11 月 6 日(98) 府法濟字第 0980436839 號函許可設立。

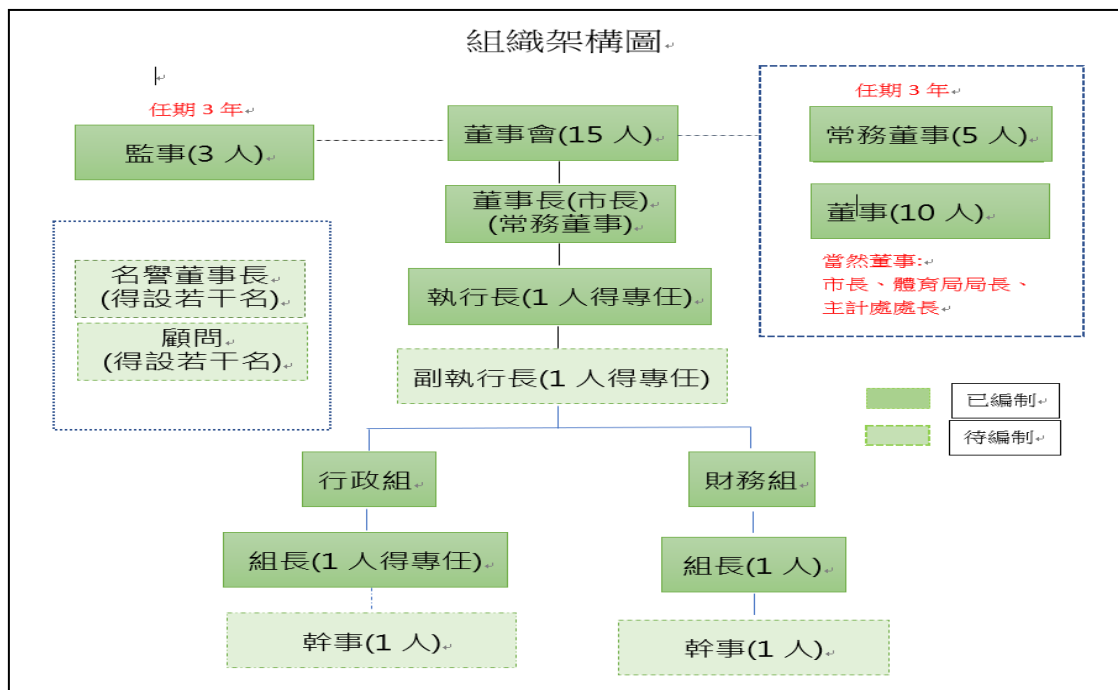
二、設立目的：以推展桃園市體育活動，提升運動實力為宗旨。

三、組織概況：

(一)本會依章程設置董事 15 名，其中 5 人為常務董事(包括董事長)，董事長由現任市長擔任，體育局局長、主計處處長為當然董事。並設監事 3 名，顧問 1 人，未來亦得設置名譽董事長及顧問若干人協助推展會務，均由董事長指派擔任。

(二)本會得由董事長指派設置執行長及副執行長各 1 人，下設財務、行政 2 組，每組得置組長及幹事各 1 名，除執行長、副執行長及行政組長得為專任外，其餘由桃園市政府現職人員兼任，目前本基金會設有專任執行長 1 人，以及由桃園市政府現職人員兼任之行政組長及財務組長各 1 人。

(三)董事長、董事、監事及市府兼任人員均為無給職，專任人員得予給薪。



貳、工作計畫或方針

一、計畫名稱：財團法人桃園市體育發展基金發展計畫。

二、計畫重點：

(一) 辦理或補助本市團體或個人推動各項體育活動。

(二) 辦理或補助本市團體或個人出國參加各項體育活動。

(三) 辦理及獎助本市體育績優團體或個人。

(四) 捐贈者如有指定特定項目或團體時，應依捐贈者指定撥付受贈單位。

(五) 其他推展本市體育活動事宜。

三、經費需求：本會為留本基金，會務推動所需經費，主要係以利息收入、勞務收入及受贈收入為主要支應來源。

四、預期效益：發展本市各項體育活動，提升運動實力為宗旨。

參、本年度預算概要

一、收支營運概況

(一) 本年度勞務收入 0 元，較上年度減少 20 萬元，主要係委辦活動減少。

(二) 本年度受贈收入 360 萬元，較上年度增加 210 萬元，主要係預計增加辦理活動，補助收入相對增加。

(三) 本年度財務收入 3 萬 2,000 元，較上年度增加 6,000 元。

(四) 本年度管理費用 363 萬 2,000 元，較上年度增加 190 萬元 6,000 元，主要係預計辦理活動增加。

(五) 以上總收支相抵，預計賸餘 0 元，較上年度無增減。

二、現金流量概況

(一) 業務活動之淨現金流出 8 萬 2,000 元。

(二) 投資活動之淨現金流入 3 萬 2,000 元。

(三) 籌資活動之淨現金流入 0 元。

(四) 現金及約當現金之淨減 5 萬元，故期初現金及期末現金為 634 萬 4,000 元。

三、淨值變動概況

本年度期初淨值 634 萬 4,000 元，本年度賸餘 0 元，期末淨值為 634 萬 4,000 元。

肆、前年度及上年度已過期間預算執行情形及成果概述

一、前年度決算結果及成果概述

(一)決算結果

- 1.勞務收入 221 萬 2,064 元，較預算數 245 萬元，減少 23 萬 7,936 元，係因未支付執行長及行政組長薪酬所致。
- 2.受贈收入 135 萬元，較預算數 254 萬元，減少 119 萬元，係因捐款收入減少所致。
- 3.財務收入 2 萬 7,804 元，較預算數 1 萬元，增加 1 萬 7,804 元，係利息收入增加所致。
- 4.雜項收入：收入 72 元，較預算數 0 元，增加 72 元。
- 5.勞務成本 0 元，較預算數 255 萬元，減少 255 萬元，係因未支付執行長及行政組長薪酬所致。
- 6.管理費用支出 239 萬 4,094 元，較預算數 245 萬元，減少 5 萬 5,906 元，係因辦理活動減少所致。
- 7.以上總收支相抵後，計賸餘 119 萬 5,846 元，較預算數 0 元，增加 19 萬 5,846 元，其原因詳上述收入及支出之說明。

(二)成果概述

該年度支付辦理「2022 桃園市最強爭霸賽」、「2022 年度桃園市桃園市運動員增能計畫」等活動尾款及辦理「2023 桃園市電競節」，活動圓滿成功。

二、上年度(113 年度)預算截至 113 年 6 月 30 日執行情形

- (一)受贈收入 30 萬元，較分配預算數 150 萬元，減少 120 萬元，係因辦理「2024 桃園市電競賽」補助款尚未撥入所致。
- (二)財務收入 2 萬 0,135 元，較分配預算數 13,002 元，增加 7,133 元，係因利息收入增加所致。
- (三)管理費用支出 7,958 元，較分配預算數 151 萬 830 元，減少 150 萬 2,872 元，係活動支出尚未支付所致。

(四)以上總收支相抵後，計餘絀 31 萬 2,177 元，較分配預算數餘絀 2,172 元，增加 31 萬 5 元，主要係受贈收入較預期增加所致。

伍、其他

無。

主 要 表

財團法人桃園市體育發展基金會
收支營運預計表

中華民國 114 年度

單位：新臺幣千元

前年度決算數		科 目	本年度預算數		上年度預算數		比較增 (減-)數		說 明
金額	%		金額	%	金額	%	金額	%	
3,590	100.00	收入	3,632	100.00	1,726	100.00	1,906	110.43	
3,562	99.72	業務收入	3,600	99.12	1,700	98.49	1,900	111.76	
2,212	61.62	勞務收入	0	0	200	11.58	-200	-100.00	
1,350	37.60	受贈收入	3,600	99.12	1,500	86.91	2,100	140.00	
28	0.78	業務外收入	32	0.88	26	1.51	6	23.08	
28	0.78	財務收入	32	0.88	26	1.51	6	23.08	依銀行利率覈實編列。
2,394	100.00	支出	3,632	100.00	1,726	100.00	1,906	110.43	
2,394	100.00	業務支出	3,632	100.00	1,726	100.00	1,906	110.43	
		勞務成本							
2,394	45.79	管理費用	3,632	100.00	1,726	100.00	1,906	110.43	覈實編列。
1,196		本期賸餘 (短絀)	0		0		0		

財團法人桃園市體育發展基金會
現金流量預計表

中華民國 114 年度

單位：新臺幣千元

項 目	預 算 數	說 明
業務活動之現金流量		
本期賸餘（短絀）	0	
調整項目		
不影響現金流量之收益費損項目	-32	
利息收入	-32	
與營業活動相關之資產/負債變動數	-50	
其他應收款減少(增加)	1,490	
應付業務支出增加(減少)	-1,540	
業務活動之淨現金流入（流出）	-82	
投資活動之現金流量		
收取之利息	32	
投資活動之淨現金流入（流出）	32	
籌資活動之現金流量		
籌資活動之淨現金流入（流出）	0	
現金及約當現金之淨增（淨減）	-50	
期初現金及約當現金	6,394	
期末現金及約當現金	6,344	

明 細 表

財團法人桃園市體育發展基金會
收 入 明 細 表

中華民國 114 年度

單位：新臺幣千元

前 決	年 算	度 數	科 目 名 稱	本 年 預 算	度 數	上 年 預 算	度 數	說 明
		3,590	收入		3,632		1,726	
		3,562	業務收入		3,600		1,700	
		2,212	勞務收入		0		200	委辦活動收入。
		1,350	受贈收入		3,600		1,500	募款及捐助來源： 民間、企業、政府。
		28	業務外收入		32		26	
		28	財務收入		32		26	創立基金 500 萬元 依銀行利率計。
		3,590	總 計		3,632		1,726	

財團法人桃園市體育發展基金會
支出明細表

中華民國 114 年度

單位：新臺幣千元

前 決	年 算	度 數	科 目 名 稱	本 預	年 算	度 數	上 預	年 算	度 數	說 明
		2,394	支出		3,632			1,726		
		2,394	業務支出		3,632			1,726		
			勞務成本							
		2,394	管理費用		3,632			1,726		
		1	郵電費		2					
		8	印刷及裝訂費		10			10		業務需要及預、決算書印刷費用。
		2	辦公事務用品		20			6		文具用品及維修等辦公用品費用。
		2,383	其他支出		3,600			1,700		業務活動等相關經費。
		2,394	總 計		3,632			1,726		

參 考 表

財團法人桃園市體育發展基金會
資產負債預計表

中華民國 114 年 12 月 31 日

單位：新臺幣千元

112 (前年) 12月31日實際數	科 目	114年12月31日 預計數	113年(上年) 12月31日預計數	比較增 (減-)數
	資 產			
7,884	流動資產	6,344	5,148	
6,394	現金	6,344	5,148	
6,394	銀行存款	6,344	5,148	
1,490	應收款項			
1,490	其他應收款			
7,884	資產合計	6,344	5,148	
	負 債			
	負債合計			
	淨 值			
5,000	基金	5,000	5,000	
5,000	創立基金	5,000	5,000	
1,344	累積餘絀	1,344	148	
1,344	累積賸餘	1,344	148	
6,344	淨值合計	6,344	5,148	
6,344	負債及淨值合計	6,344	5,148	

財團法人桃園市體育發展基金會
員工人數彙計表

中華民國 114 年度

單位：人

職類 (稱)	本年度員額預計數	說明
專任人員		
顧問		
執行長	1	辦理本基金會業務運作所需各項工作。
行政組長		
總計	1	

財團法人桃園市體育發展基金會

用人費用彙計表

中華民國 114 年度

單位：新臺幣千元

科目名稱 職類(稱)	薪資	超時工作報酬	津貼	獎金	退休金、卹償金及 資遣費	分擔保險費	福利費	其他	總計
顧問									
執行長									
行政組長									
總計	0	0		0	0	0			0

註：目前執行長由董事長指派董事擔任，屬無給職，故未編列預算。